

Inhoud

Over de SDE+

Algemeen

De SDE+ stimuleert de productie van duurzame energie. Duurzame energie wordt opgewekt uit schone, onuitputtelijke bronnen en heet daarom ook wel 'hernieuwbare energie'. In 2015 is de SDE+ geopend vanaf 31 maart, 9:00 uur tot 17 december 2015, 17:00 uur.

Wat is de SDE+?

De SDE+ is een exploitatiesubsidie. Dat wil zeggen: producenten ontvangen subsidie voor de opgewekte duurzame energie en niet voor aanschaf van de productie-installatie, zoals bij een investeringssubsidie. De SDE+ richt zich op bedrijven en (non)-profit instellingen die duurzame energie willen produceren. De kostprijs van duurzame energie is hoger dan die van grijze energie. De productie van duurzame energie is dan ook niet altijd rendabel.

De SDE+ vergoedt het verschil tussen de kostprijs van grijze energie en die van duurzame energie over een periode van 5, 8, 12 of 15 jaar, afhankelijk van de technologie. Hoeveel subsidie u kunt krijgen, is afhankelijk van de technologie en de hoeveelheid duurzame energie die u produceert. De SDE+ heeft één budget voor alle categorieën en wordt gefaseerd opengesteld. In de eerste fase kunnen de 'goedkopere' technieken subsidie aanvragen. De subsidie loopt per fase op. Daarnaast is het in bepaalde gevallen mogelijk in een zogenoemde vrije categorie aan te vragen.

Pijlers van de SDE+ zijn

1. Eén budgetplafond
2. Een gefaseerde openstelling
3. Een maximum basisbedrag
4. Een vrije categorie

Waarvoor geldt de SDE+?

In 2015 is de SDE+ opengesteld voor de productie van:

- Hernieuwbare elektriciteit;
- Hernieuwbaar gas;
- Hernieuwbare warmte of een combinatie van hernieuwbare warmte én elektriciteit (WKK).

Voor energie uit:

Biomassa Geothermie Water Wind Zon

Voor wie geldt de SDE+?

Primaire doelgroepen voor de SDE+ zijn bedrijven, instellingen en (non)profit instellingen. De Rijksoverheid is uitgesloten van deelname.

Nieuw in de SDE+ 2015

De belangrijkste wijzigingen ten opzichte van 2014

- De SDE+ 2015 heeft negen fases.
- Vanaf 2015 worden de productiegegevens van alle categorieën hernieuwbare energie weergegeven in kWh.
1 kWh elektrische energie = 0,102359965 Nm³ aardgasequivalent = 0,0036 GJ warmte
- Nieuwe categorieën in 2015 zijn: omzetting MEP naar SDE+ met MEP compensatie voor thermische conversie ≤ 50 MWe, bij- en meestook van biomassa in kolencentrales, ketel op houtpellets, rioolwaterzuiveringsinstallatie thermofiele gisting van secundair slib en golfenergie.
- Ook nieuw is winddifferentiatie op basis van windsnelheid per gemeente voor wind op land, de nieuwe categorieën wind op verbindende waterkeringen en wind op land 1-op-1 vervanging. Daarnaast is er in 2015 voor wind op land een overgangsregeling.
- Met ingang van 2015 moet de haalbaarheidsstudie voor windprojecten een windrapport bevatten, waaruit de P50-waarde vollasturen wordt bepaald.
- Voor geothermieprojecten vervalt de maximering van de maximale subsidiabele jaarproductie per doublet in 2015.
- In het Besluit SDE wordt de mogelijkheid voor banking uitgebreid: productie die hoger is dan de maximaal subsidiabele productie kan worden meegenomen naar een volgend jaar.

De SDE+ bijdrage

De kostprijs voor de productie van groene energie is vastgelegd in het basisbedrag voor de technologie. De opbrengst van de (grijze) energie is vastgelegd in het correctiebedrag.

De SDE+ vergoedt het verschil tussen de kostprijs van groene energie en de opbrengst van de (grijze) energie:

$SDE+ \text{ bijdrage} = \text{basisbedrag} - \text{correctiebedrag}$.

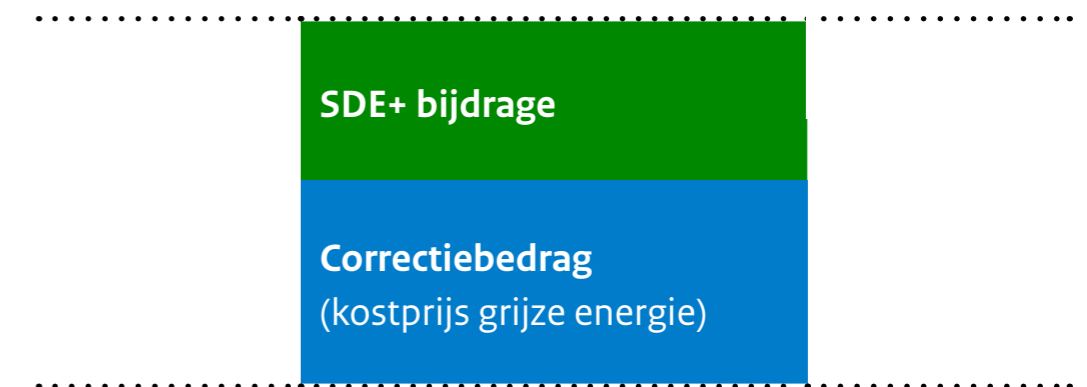
De hoogte van de SDE+ bijdrage is daarmee afhankelijk van de ontwikkeling van de energieprijzen. Bij een hogere energieprijzen krijgt u minder SDE+, maar ontvangt u meer van uw energieafnemer. Bij een lagere energieprijzen krijgt u meer SDE+ en minder van uw energieafnemer.

De subsidie die Rijksdienst voor Ondernemend Nederland u toewijst in de beschikking, is een maximumbedrag over de gehele looptijd van de subsidie (5, 8, 12 of 15 jaar). Dit maximum wordt bepaald aan de hand van het opgegeven vermogen en het maximale aantal vollasturen voor de technologie. Voor het bepalen van het beschikkingsbedrag wordt uitgegaan van de basisenergieprijs. De basisenergieprijs is de ondergrens voor het correctiebedrag. Het correctiebedrag kan hier niet onder komen. Als het correctiebedrag gelijk is aan de basisenergieprijs is de maximale subsidie bereikt.

De uiteindelijke hoogte wordt per jaar berekend op basis van de hoeveelheid energie die u produceert en de hoogte van de energieprijzen. De subsidie geldt tot een maximum aantal vollasturen en heeft een maximale looptijd, afhankelijk van de technologie.

$SDE+ \text{ bijdrage} = \text{basisbedrag} - \text{correctiebedrag}$

Basisbedrag (kostprijs groene energie)



Basisenergieprijs

Ga voor meer informatie over de berekening van de SDE+ subsidie naar [de website van de SDE+](#).

Begrippen

Vollasturen

Het maximaal aantal productie-uren op vol vermogen per jaar waarover subsidie uitbetaald wordt.

Uiterlijke termijn ingebruikname

De termijn (na beschikking) waarbinnen de installatie gestart moet zijn met produceren. Beschikkingen voor installaties met een elektrisch vermogen groter dan 250 MWe moeten ter goedkeuring worden voorgelegd aan de Europese Commissie in verband met staatssteun. Deze beschikkingen treden pas in werking na goedkeuring van de Europese Commissie. In deze gevallen begint de termijn voor ingebruikname en de opdrachtverplichting van één jaar pas na goedkeuring van de commissie.

Looptijd subsidie

De maximale periode (in jaren) waarover u subsidie kunt ontvangen.

Banking

In het Besluit SDE wordt de mogelijkheid voor banking uitgebreid. Het was al mogelijk om niet benutte subsidiabele productie in te halen in latere jaren. Daarnaast wordt het mogelijk gemaakt om ook productie die hoger is dan de maximaal subsidiabele productie mee te nemen naar een volgend jaar. Dit kan gebruikt worden als in een later jaar de productie tegenvalt.

Deze vorm van banking is gemaximeerd op 25% van de subsidiabele jaarproductie en geldt voor:

- alle nieuwe projecten met uitzondering van de categorieën bij- en meestook en wind op land overgangsregeling
- bestaande projecten die reeds een beschikking hebben in de SDE of SDE+. Uitzondering daarbij zijn bestaande windprojecten. Voor hen geldt de windfactor, wat een alternatief is voor banking en waarmee het risico voor de exploitant om subsidie mis te lopen wordt afgedekt.

Rekenvoorbeeld SDE+ bijdrage

Nieuwe waterkrachtinstallatie van 3 MWe en een valhoogte ≥ 50 cm

Basisbedrag fase 1 (vrije categorie)	7,0 €ct/kWh
Basisbedrag fase 7 (vrije categorie)	13,0 €ct/kWh
Voorlopig correctiebedrag 2015	4,3 €ct/kWh
Voorlopige bijdrage SDE+ 2015 fase 1	$7,0 - 4,3 = 2,7$ €ct/kWh = 27 €/MWh
Voorlopige bijdrage SDE+ 2015 fase 7	$13,0 - 4,3 = 8,7$ €ct/kWh = 87 €/MWh
Maximum aantal subsidiabele vollasturen	5.700
Maximale looptijd subsidie	15 jaar
Maximale subsidiabele jaarproductie voor nieuwe waterkrachtinstallatie van 3 MWe	$3 * 5.700 = 17.100$ MWh
Voorlopige jaarlijkse bijdrage SDE+ 2015 bij aanvraag fase 1	$27 * 17.100 = € 461.700$
Voorlopige jaarlijkse bijdrage SDE+ 2015 bij aanvraag fase 7	$87 * 17.100 = € 1.487.700$

De weergegeven SDE+ bijdrage is een voorlopige bijdrage, gebaseerd op het voorlopige correctiebedrag voor 2015. Het voorlopige correctiebedrag wordt in het kalenderjaar volgend op het productiejaar definitief vastgesteld, waarop een bijstelling van reeds uitbetaalde voorschotbedragen plaatsvindt. Het correctiebedrag wordt jaarlijks opnieuw vastgesteld (voorlopig en definitief) aan de hand van de ontwikkeling van de energieprijis. Het basisbedrag voor de SDE+ ronde 2015 geldt voor de gehele looptijd van de SDE+ subsidie.



BIOMASSA

De SDE+ ondersteunt in 2015 de productie van energie uit biomassa.

U kunt subsidie aanvragen voor vergisting en co-vergisting van mest, allesvergisting, thermische conversie, vergassing, rioolwaterzuivering en bij- en meestook van biomassa in kolencentrales. Ook is het mogelijk om subsidie aan te vragen voor verlengde levensduur voor installaties die eerder zijn gesubsidieerd vanuit de (OV)MEP.





1. Voor welke installaties is er SDE+ subsidie in 2015?

Mono- en co-vergisting van mest

Als eindproduct worden hernieuwbaar gas, warmte en/of elektriciteit gesubsidieerd. Installaties die eerder subsidie hebben gekregen uit de (OV)MEP (Milieukwaliteit van de Elektriciteitsproductie) en die aan het einde van hun subsidieperiode van 10 jaar zijn gekomen, komen in de SDE+ in aanmerking voor verlengde levensduur. Op het moment van aanvragen van de subsidie moet de installatie dan minimaal 7 jaar oud zijn. Eigenaren van deze installatie hebben de mogelijkheid om een switch te maken naar hernieuwbaar gas of warmte.

Daarnaast is er de mogelijkheid om voor (OV)MEP- en SDE2008-installaties subsidie aan te vragen voor uitbreiding warmte. Voorwaarde is dat de subsidieperiode nog niet is geëindigd. Dit geldt zowel voor mest(co-)vergisting als voor vergisting op een landbouwbedrijf van plantaardige stoffen (cat. 1. A-G1 Meststoffenwet), bijvoorbeeld maisvergisting. Als de aanvrager een aanvraag doet voor verlengde levensduur en reeds een lopende 'subsidieverlening uitbreiding warmte' uit een voorgaande SDE-regeling heeft, dan eindigt de subsidieperiode van de 'subsidie uitbreiding warmte' in ieder geval op het moment dat de subsidieperiode voor de verlengde levensduur aanvangt.

Allesvergisting

Als eindproduct worden hernieuwbaar gas, warmte en/of elektriciteit gesubsidieerd. Eigenaren van installaties met de MEP-subsidie hebben de mogelijkheid om een switch te maken naar hernieuwbaar gas of warmte. Ook voor deze categorie bestaat in 2015 de mogelijkheid om subsidie aan te vragen voor

verlengde levensduur voor installaties die eerder zijn gesubsidieerd vanuit de MEP. Op het moment van aanvragen van de subsidie moet de installatie minimaal 7 jaar oud zijn. Hier geldt ook weer dat wanneer er een aanvraag voor verlengde levensduur wordt gedaan en er reeds een 'subsidie uitbreiding warmte' is verkregen, deze laatste in ieder geval eindigt op het moment dat de subsidieperiode voor de verlengde levensduur aanvangt.

Daarnaast is het voor MEP-installaties en biomassa-installaties met een SDE-subsidie uit 2008 mogelijk een aanvulling te krijgen voor de warmteproductie.

Thermische conversie

Als eindproduct worden hernieuwbaar gas, warmte en/of elektriciteit gesubsidieerd. Ook in 2015 bestaat de mogelijkheid om subsidie aan te vragen voor verlengde levensduur voor installaties die eerder zijn gesubsidieerd vanuit de MEP. Op het moment van aanvragen van de subsidie moet de installatie minimaal 7 jaar oud zijn.

In 2015 kan voor vier categorieën 'ketels op biomassa' subsidie worden aangevraagd. Het onderscheid wordt gemaakt op basis van het vermogen ($\geq 0,5$ MW en < 5 MW; ≥ 5 MW) en op basis van de soort biomassa die wordt ingezet (vaste biomassa / vloeibare biomassa). De categorie 'ketel industriële stoomproductie uit houtpellets ≥ 10 MW' is nieuw in 2015. De toegestane biomassa in deze categorie betreft houtige biomassa, met uitzondering van A-hout en B-hout. Net als bij de categorie 'bij- en meestook in kolencentrales' moet aannemelijk gemaakt worden dat de gebruikte biomassa voldoet aan de duurzaamheidseisen. De precieze uitwerking van deze duurzaamheidseisen wordt in de loop van 2015 verwacht.

Voor thermische conversie is de categorie 'ketel op vaste of vloeibare biomassa $\geq 0,5$ MW' gesplitst in twee categorieën, te weten 'ketel op vaste of vloeibare biomassa $\geq 0,5$ MW en < 5 MW' en 'ketel op vaste of vloeibare biomassa ≥ 5 MW'.

Bij- en meestook

Bij- en meestook van biomassa in kolencentrales is nieuw in de SDE+. Voor installaties die al eerder met de MEP-regeling biomassa hebben bij- of meegestookt kan subsidie worden aangevraagd in de categorie 'verlengde levensduur van bij- en meestook van biomassa in kolencentrales'. Bij deze bestaande installaties zijn de benodigde investeringen om de biomassa te kunnen bij- of meestoken al gemaakt.

Ook kan voor bestaande en nieuwe kolencentrales die nog niet eerder biomassa hebben bijgestookt subsidie worden aangevraagd in de categorie 'nieuwe capaciteit voor meestook van biomassa in kolencentrales'.

Subsidiëring van deze bij- en meestook vloeit voort uit het Energieakkoord. Daarin is ook afgesproken dat de gebruikte biomassa moet voldoen aan duurzaamheidseisen.

Ook is in het Energieakkoord vastgelegd dat de meestook maximaal 25 PJ per jaar bedraagt, dit komt overeen met 6.944.444.444 kWh.

AWZI/RWZI Thermische drukhydrolyse

Waterzuiveringen die worden voorzien van thermische drukhydrolyse kunnen in 2015 subsidie krijgen vanuit SDE+. De tekst is zo geformuleerd dat ook bestaande zuiveringen die al voorzien zijn van een gasmotor, hiervoor in aanmerking kunnen komen. De installatie voor thermische drukhydrolyse moet echter nieuw zijn om voor subsidie in aanmerking te komen.



RWZI Thermofiele gisting van secundair slib

Thermofiele vergistingsinstallaties waarin secundair slib wordt verwerkt, komen in aanmerking voor subsidie. Hierbij geldt dat het secundaire slib grotendeels afkomstig moet zijn van andere rioolwaterzuiveringsinstallaties (RWZI's) dan de RWZI waar de vergistingsinstallatie staat. Het geproduceerde biogas wordt hier door middel van een WKK-installatie omgezet in elektriciteit en/of warmte.

AWZI/RWZI Hernieuwbaar gas

Daarnaast is er een categorie waterzuiveringsinstallaties (AWZI/RWZI) voor de productie van hernieuwbaar gas. Een bestaande vergistingsinstallatie is toegestaan, maar de opwerkinstallatie voor de opwerking en eventuele invoeding van hernieuwbaar gas moet nieuw zijn. De installatie mag geen deel uitmaken van een groen-gas-hub.

Vergassing

In deze regeling is een categorie opengesteld voor de productie van hernieuwbaar gas uit vergassing van biomassa. Het syngas moet dan worden verwerkt tot hernieuwbaar gas, zodat het gas op het gasnet mag worden ingevoerd.

2. Kenmerken en wijzigingen ten opzichte van 2014

Mestmonovergisting

Een nieuwe categorie in 2015 is mestmonovergisting voor de productie van warmte.

In tegenstelling tot vorig jaar kunt u in 2015 in alle fases voor de categorieën mestmonovergisting een subsidieaanvraag indienen. Ook kunt u een aanvraag indienen in de categorie voor co-vergisting: u hebt dan meer vrijheid voor de in te zetten producten. Houd u rekening bij de keuze dat het maximum basisbedrag voor mestmonovergisting hoger is.

Mestmonovergisting is over het algemeen duurder dan co-vergisting.

Bij- en meestook van biomassa in kolencentrales

In 2015 wordt meestook van biomassa in kolencentrales voor het eerst gestimuleerd in de SDE+. Twee categorieën worden opengesteld, een categorie voor bestaande capaciteit en een voor nieuwe capaciteit. De maximum meestook is bepaald op totaal 25 PJ per jaar. Dit vloeit voort uit het Energieakkoord. De gebruikte biomassa moet aan duurzaamheidseisen voldoen.

Ketels op biomassa

Een nieuwe categorie is toegevoegd: 'ketel industriële stoomproductie uit houtpellets ≥ 10 MW'. Voor de biomassa zullen dezelfde duurzaamheidscriteria gelden als voor bij- en meestook.

Omzetting MEP naar SDE+

Om de nuttige toepassing van warmte te stimuleren, kunnen MEP-subsidies voor WKK-installaties worden omgezet in een SDE+ subsidie. In deze SDE+ categorie geldt een lagere subsidie voor de productie van elektriciteit. Om dat verschil te compenseren en tevens de productie van warmte te subsidiëren zijn vijf basisbedragen opgenomen voor de resterende looptijd van de MEP-subsidie (1 t/m 5 jaar).



3. Fasering en tarieven Biomassa

Hernieuwbare warmte en WKK

	Fase 1 Vanaf 31 maart 9:00	Fase 2 Vanaf 20 april 17:00	Fase 3 Vanaf 11 mei 17:00	Fase 4 Vanaf 1 juni 17:00	Fase 5 Vanaf 22 juni 17:00	Fase 6 Vanaf 31 augustus 17:00	Fase 7 Vanaf 21 septem- ber 17:00	Fase 8 Vanaf 12 oktober 17:00	Fase 9 Vanaf 9 november 17:00	Basis- energie- prijs	Voorlopig correctie- bedrag 2015	Max. vollast- uren per jaar	Max. looptijd subsidie (jaren)	Uiterlijke termijn ingebruik- name (jaren)
Biomassa: Hernieuwbare warmte en WKK	Basisbedrag per fase (€ / kWh)									(€ / kWh)				
Allesvergisting Warmte														
• Allesvergisting	0,053	0,053	0,053	0,053	0,053	0,053	0,053	0,053	0,053	0,027	0,033	7.000	12	4
• Verlengde levensduur	0,058	0,058	0,058	0,058	0,058	0,058	0,058	0,058	0,058	0,016	0,019	7.000	12	3
• Uitbreiding warmte	0,023	0,023	0,023	0,023	0,023	0,023	0,023	0,023	0,023	0,016	0,019	7.000	5	1,5
Allesvergisting WKK														
• Allesvergisting	0,070	0,080	0,090	0,095	0,095	0,095	0,095	0,095	0,095	0,028	0,034	5.739	12	4
• Verlengde levensduur	0,070	0,080	0,087	0,087	0,087	0,087	0,087	0,087	0,087	0,029	0,034	5.855	12	3
Mestvergisting Warmte														
• (Co-)vergisting	0,070	0,074	0,074	0,074	0,074	0,074	0,074	0,074	0,074	0,027	0,033	7.000	12	4
• (Co-)vergisting verlengde levensduur	0,068	0,068	0,068	0,068	0,068	0,068	0,068	0,068	0,068	0,016	0,019	7.000	12	3
• (Co-)vergisting uitbreiding warmte	0,030	0,030	0,030	0,030	0,030	0,030	0,030	0,030	0,030	0	0	4.000	5	1,5
• Plantaardige stoffen uitbreiding warmte	0,030	0,030	0,030	0,030	0,030	0,030	0,030	0,030	0,030	0	0	4.000	5	1,5
• Monovergisting	0,070	0,080	0,090	0,100	0,106	0,106	0,106	0,106	0,106	0,027	0,033	7.000	12	4
Mestvergisting WKK														
• (Co-)vergisting	0,070	0,080	0,090	0,100	0,110	0,113	0,113	0,113	0,113	0,028	0,034	5.732	12	4
• (Co-)vergisting verlengde levensduur	0,070	0,080	0,090	0,100	0,102	0,102	0,102	0,102	0,102	0,029	0,034	5.855	12	3
• Monovergisting	0,070	0,080	0,090	0,100	0,110	0,120	0,130	0,140	0,150	0,036	0,043	8.000	12	4
Thermische conversie Warmte														
• Uitbreiding warmte	0,023	0,023	0,023	0,023	0,023	0,023	0,023	0,023	0,023	0,016	0,019	7.000	5	1,5
• Ketel vloeibare biomassa ≥ 0,5 MWth	0,070	0,072	0,072	0,072	0,072	0,072	0,072	0,072	0,072	0,027	0,033	7.000	12	4
• Ketel vaste of vloeibare biomassa ≥ 0,5 MWth en < 5 MWth	0,051	0,051	0,051	0,051	0,051	0,051	0,051	0,051	0,051	0,027	0,033	4.000	12	4
• Ketel vaste of vloeibare biomassa ≥ 5 MWth	0,043	0,043	0,043	0,043	0,043	0,043	0,043	0,043	0,043	0,016	0,019	7.000	12	4
• Ketel op houtpellets ≥ 10 MWth	0,054	0,054	0,054	0,054	0,054	0,054	0,054	0,054	0,054	0,016	0,019	7.000	12	4



Hernieuwbare warmte en WKK *vervolg*

	Fase 1 Vanaf 31 maart 9:00	Fase 2 Vanaf 20 april 17:00	Fase 3 Vanaf 11 mei 17:00	Fase 4 Vanaf 1 juni 17:00	Fase 5 Vanaf 22 juni 17:00	Fase 6 Vanaf 31 augustus 17:00	Fase 7 Vanaf 21 septem- ber 17:00	Fase 8 Vanaf 12 oktober 17:00	Fase 9 Vanaf 9 november 17:00	Basis- energie- prijs	Voorlopig correctie- bedrag 2015	Max. vollast- uren per jaar	Max. looptijd subsidie (jaren)	Uiterlijke termijn ingebruik- name (jaren)
Biomassa: Hernieuwbare warmte en WKK	Basisbedrag per fase (€ / kWh)									(€ / kWh)				
Thermische conversie WKK														
• Biomassa >10 MWe en ≤100 MWe	0,070	0,080	0,084	0,084	0,084	0,084	0,084	0,084	0,084	0,019	0,023	7.500	12	4
• Biomassa ≤ 10 MWe	0,070	0,080	0,090	0,100	0,110	0,120	0,130	0,140	0,144	0,022	0,026	4.241	12	4
Thermische conversie WKK														
Verlengde levensduur ≤ 50 MWe														
• Geen MEP-compensatie	0,064	0,064	0,064	0,064	0,064	0,064	0,064	0,064	0,064	0,023	0,028	4.429	12	3
• Met 1 jaar MEP-compensatie	0,067	0,067	0,067	0,067	0,067	0,067	0,067	0,067	0,067	0,023	0,028	4.429	12	3
• Met 2 jaar MEP-compensatie	0,069	0,069	0,069	0,069	0,069	0,069	0,069	0,069	0,069	0,023	0,028	4.429	12	3
• Met 3 jaar MEP-compensatie	0,070	0,073	0,073	0,073	0,073	0,073	0,073	0,073	0,073	0,023	0,028	4.429	12	3
• Met 4 jaar MEP-compensatie	0,070	0,077	0,077	0,077	0,077	0,077	0,077	0,077	0,077	0,023	0,028	4.429	12	3
• Met 5 jaar MEP-compensatie	0,070	0,080	0,081	0,081	0,081	0,081	0,081	0,081	0,081	0,023	0,028	4.429	12	3
Bestaande capaciteit voor bij- en mee- stook van biomassa in kolencentrales	0,070	0,080	0,090	0,100	0,108	0,108	0,108	0,108	0,108	0,036	0,043	5.839	8	3
Nieuwe capaciteit voor meestook van biomassa in kolencentrales	0,070	0,080	0,090	0,100	0,110	0,115	0,115	0,115	0,115	0,036	0,043	7.000	8	3
AWZI/ RWZI														
• Thermische drukhydrolyse	0,070	0,080	0,090	0,095	0,095	0,095	0,095	0,095	0,095	0,036	0,043	8.000	12	4
RWZI														
• Thermofiele gisting van secundair slib	0,061	0,061	0,061	0,061	0,061	0,061	0,061	0,061	0,061	0,028	0,034	5.729	12	4



Hernieuwbaar gas

	Fase 1 Vanaf 31 maart 9:00	Fase 2 Vanaf 20 april 17:00	Fase 3 Vanaf 11 mei 17:00	Fase 4 Vanaf 1 juni 17:00	Fase 5 Vanaf 22 juni 17:00	Fase 6 Vanaf 31 augustus 17:00	Fase 7 Vanaf 21 septem- ber 17:00	Fase 8 Vanaf 12 oktober 17:00	Fase 9 Vanaf 9 november 17:00	Basis- energie- prijs	Voorlopig correctie- bedrag 2015	Max. vollast- uren per jaar	Max. looptijd subsidie (jaren)	Uiterlijke termijn ingebruik- name (jaren)
Biomassa: Hernieuwbare gas	Basisbedrag per fase (€ / kWh)									(€ / kWh)				
Allesvergisting														
• Allesvergisting	0,055	0,063	0,063	0,063	0,063	0,063	0,063	0,063	0,063	0,020	0,025	8.000	12	4
• Verlengde levensduur	0,055	0,063	0,064	0,064	0,064	0,064	0,064	0,064	0,064	0,020	0,025	8.000	12	3
Mestvergisting														
• (Co-)vergisting	0,055	0,063	0,071	0,077	0,077	0,077	0,077	0,077	0,077	0,020	0,025	8.000	12	4
• (Co-)vergisting verlengde levensduur	0,055	0,063	0,071	0,073	0,073	0,073	0,073	0,073	0,073	0,020	0,025	8.000	12	3
• Monovergisting	0,055	0,063	0,071	0,079	0,086	0,094	0,102	0,110	0,118	0,020	0,025	8.000	12	4
Biomassavergassing	0,055	0,063	0,071	0,079	0,086	0,094	0,102	0,110	0,118	0,020	0,025	7.500	12	4
AWZI/RWZI solo	0,034	0,034	0,034	0,034	0,034	0,034	0,034	0,034	0,034	0,020	0,025	8.000	12	4



4. Rekenvoorbeelden Biomassa

Rekenvoorbeeld SDE+ bijdrage – Thermische conversie > 10 MWe en ≤ 100 MWe (warmtekracht)

Basisbedrag fase 1 (vrije categorie)	7,0 €/ct/kWh
Basisbedrag vanaf fase 3	8,4 €/ct/kWh
Voorlopig correctiebedrag 2015	2,3 €/ct/kWh
Voorlopige bijdrage SDE+ 2015 fase 1	$7,0 - 2,3 = 4,7$ €/ct/kWh = 47 €/MWh
Voorlopige bijdrage SDE+ 2015 vanaf fase 3	$8,4 - 2,3 = 6,1$ €/ct/kWh = 61 €/MWh
Maximum aantal subsidiabele vollasturen	7.500
Totaal nominaal vermogen	15 MWe + 45 MWth = 60 MW
Maximale subsidiabele jaarproductie bij een installatie met een vermogen van 60 MW	$60 * 7.500 = 450.000$ MWh
Krachtpercentage: $15/60 * 100\% = 25\%$. Krachtpercentage is groter dan 10% en daarmee voldoet de WKK aan deze eis.	
Stel jaarproductie elektriciteit + warmte waarvoor u subsidie aanvraagt: 400.000 MWh. De jaarproductie waarvoor u subsidie aanvraagt is lager dan de maximaal te subsidiëren jaarproductie. In dit geval wordt subsidie verleend voor maximaal 400.000 MWh/jaar.	
Voorlopige jaarlijkse bijdrage SDE+ 2015 bij aanvraag fase 1	$47 * 400.000 = € 18.800.000$
Voorlopige jaarlijkse bijdrage SDE+ 2015 bij aanvraag vanaf fase 3	$61 * 400.000 = € 24.400.000$

De manier van bepaling van de hoogte van de SDE+ subsidie en hoeveel er wordt uitgekeerd staat omschreven op de pagina [berekening](#).

De hier weergegeven bijdrage SDE+ 2015 is een voorlopige bijdrage, gebaseerd op het voorlopige correctiebedrag voor 2015. Het voorlopige correctiebedrag wordt in het kalenderjaar volgend op het productiejaar definitief vastgesteld, waarop een bijstelling van reeds uitbetaalde voorschotbedragen plaatsvindt. Het correctiebedrag wordt jaarlijks opnieuw vastgesteld (voorlopig en definitief) aan de hand van de ontwikkeling van de energieprijzen. Het basisbedrag voor de SDE+ 2015 geldt voor de gehele looptijd van de SDE+ subsidie.

Rekenvoorbeeld SDE+ bijdrage – Allesvergistings groen gas

Basisbedrag fase 1 (vrije categorie)	5,5 €/ct/kWh
Basisbedrag vanaf fase 2	6,3 €/ct/kWh
Voorlopig correctiebedrag 2015	2,5 €/ct/kWh
Voorlopige bijdrage SDE+ 2015 fase 1	$5,5 - 2,5 = 3,0$ €/ct/kWh = 30 €/MWh
Voorlopige bijdrage SDE+ 2015 vanaf fase 2	$6,3 - 2,5 = 3,8$ €/ct/kWh = 38 €/MWh
Maximum aantal subsidiabele vollasturen	8.000
Maximale subsidiabele jaarproductie bij een installatie met een vermogen van 3 MW (dit is circa 306 Nm ³ /uur)	$3 * 8.000 = 24.000$ MWh
Voorlopige jaarlijkse bijdrage SDE+ 2015 bij aanvraag fase 1	$30 * 24.000 = € 720.000$
Voorlopige jaarlijkse bijdrage SDE+ 2015 bij aanvraag vanaf fase 2	$38 * 24.000 = € 912.000$

Rekenvoorbeeld SDE+ bijdrage – Ketel vaste biomassa ≥ 0,5 MW en < 5 MW

Basisbedrag vanaf fase 1	5,1 €/ct/kWh
Voorlopig correctiebedrag 2015	3,3 €/ct/kWh
Voorlopige bijdrage SDE+ 2015 vanaf fase 1	$5,1 - 3,3 = 1,8$ €/ct/kWh = 18 €/MWh
Maximum aantal subsidiabele vollasturen	4.000
Maximale subsidiabele jaarproductie bij een installatie met een thermisch vermogen van 2 MWth	$2 * 4.000 = 8.000$ MWh
Jaarproductie van een installatie met een thermisch vermogen van 2 MWth waarvoor u subsidie aanvraagt: 9.000 MWh. De jaarproductie waarvoor u subsidie aanvraagt is hoger dan de maximaal te subsidiëren jaarproductie. In dit geval wordt subsidie verleend voor maximaal 8.000 MWh/jaar.	
Voorlopige jaarlijkse bijdrage SDE+ 2015 bij aanvraag vanaf fase 1	$18 * 8.000 = € 144.000$



GEOthermie

U kunt in 2015 een beroep doen op de SDE+ regeling voor installaties die aardwarmte gebruiken als energiebron. Subsidies zijn beschikbaar voor geothermische warmte en geothermie in combinatie met warmte/kracht. In tegenstelling tot 2014 is er dit jaar géén maximering van de maximale subsidiabele jaarproductie.



1. Voor welke installaties is er SDE+ subsidie in 2015?

Voor geothermie zijn er in de SDE+ 2015 drie categorieën:

- Geothermie warmte met een diepte van minimaal 500 meter.
- Geothermie warmte met een diepte van minimaal 3.500 meter.
- Geothermie gecombineerde opwekking met een diepte van minimaal 500 meter (WKK).

2. Kenmerken en wijzigingen ten opzichte van 2014

Ten opzichte van 2014 vervalt de maximering van de maximale subsidiabele jaarproductie per doublet.

Voor diepere geothermie is de minimale diepte gewijzigd van 3.300 meter in 3.500 meter. Bij deze diepte is de temperatuur van het opgepompte water in heel Nederland hoger dan 120 °C. Warmte van deze temperatuur is geschikt voor industriële toepassingen.

Het nominaal vermogen bij geothermie moet zijn bepaald bij een waarschijnlijkheid van tenminste 50% (P50).

De berekening van het nominale vermogen van een WKK installatie gaat uit van de som van het nominale warmtevermogen en elektravermogen, waarbij beiden niet gelijktijdig op hoeven te treden, zie onderstaand voorbeeld.

Voorbeeld

Stel dat de geothermische warmte in de zomer maximaal kan worden ingezet om elektriciteit te produceren, bijvoorbeeld in een ORC (Organic Rankine Cycle). Het elektrisch vermogen van de ORC is 1 MWe. Het gelijktijdig nuttige warmtevermogen is 0,5 MWth. In de winter kan de stoomturbine worden uitgezet en alle geproduceerde warmte nuttig worden gebruikt als warmte met een vermogen van 4 MWth. Het totale nominale vermogen van de WKK is daarmee $1 + 4 = 5$ MW.

Geologisch onderzoek

Om een goede inschatting van energieproductie te krijgen wordt vanaf 2014 een geologisch onderzoek ter onderbouwing van de budgetclaim gevraagd. Het geologisch onderzoek dient te voldoen aan het Model Geologisch Onderzoek SDE+ en dient bij indiening van een aanvraag bijgevoegd te worden. Ook is het rapport Geologisch Onderzoek SEI Aardwarmte of het rapport Geologisch Onderzoek RNES Aardwarmte hiervoor te gebruiken.

Opsporingsvergunning

Bij een aanvraag in de categorie Geothermie moet een opsporingsvergunning in het kader van de Mijnbouwwet zijn verleend. Deze dient tevens met de subsidieaanvraag meegezonden te worden.



3. Fasering en tarieven Geothermie

	Fase 1 Vanaf 31 maart 9:00	Fase 2 Vanaf 20 april 17:00	Fase 3 Vanaf 11 mei 17:00	Fase 4 Vanaf 1 juni 17:00	Fase 5 Vanaf 22 juni 17:00	Fase 6 Vanaf 31 augustus 17:00	Fase 7 Vanaf 21 septem- ber 17:00	Fase 8 Vanaf 12 oktober 17:00	Fase 9 Vanaf 9 november 17:00	Basis- energie- prijs	Voorlopig correctie- bedrag 2015	Max. vollast- uren per jaar	Max. looptijd subsidie (jaren)	Uiterlijke termijn ingebruik- name (jaren)
Geothermie	Basisbedrag per fase (€ / kWh)									(€ / kWh)				
Geothermie WKK • ≥ 500 m diep	0,070	0,080	0,090	0,098	0,098	0,098	0,098	0,098	0,098	0,019	0,024	4.158	15	4
Geothermie warmte • ≥ 500 m diep	0,052	0,052	0,052	0,052	0,052	0,052	0,052	0,052	0,052	0,016	0,019	5.500	15	4
• ≥ 3.500 m diep	0,055	0,055	0,055	0,055	0,055	0,055	0,055	0,055	0,055	0,016	0,019	7.000	15	4

4. Rekenvoorbeeld Geothermie

Rekenvoorbeeld SDE+ bijdrage – Geothermie met een diepte ≥ 3.500 meter (warmte)

Basisbedrag vanaf fase 1	5,5 €ct/kWh
Voorlopig correctiebedrag 2015	1,9 €ct/kWh
Voorlopige bijdrage SDE+ 2015 vanaf fase 1	$5,5 - 1,9 = 3,6$ €ct/kWh = 36 €/MWh
Maximum aantal subsidiabele vollasturen	7.000
Jaarproductie bij een installatie, bestaande uit 1 doublet, met een vermogen van 20 MW	$20 * 7.000 = 140.000$ MWh
Voorlopige jaarlijkse bijdrage SDE+ 2015 bij aanvraag vanaf fase 1	$36 * 140.000 = € 5.040.000$

De manier van bepaling van de hoogte van de SDE+ subsidie en hoeveel er wordt uitgekeerd staat omschreven op de pagina [berekening](#).

De hier weergegeven bijdrage SDE+ 2015 is een voorlopige bijdrage, gebaseerd op het voorlopige correctiebedrag voor 2015. Het voorlopige correctiebedrag wordt in het kalenderjaar volgend op het productiejaar definitief vastgesteld, waarop een bijstelling van reeds uitbetaalde voorschotbedragen plaatsvindt. Het correctiebedrag wordt jaarlijks opnieuw vastgesteld (voorlopig en definitief) aan de hand van de ontwikkeling van de energieprijis. Het basisbedrag voor de SDE+ 2015 geldt voor de gehele looptijd van de SDE+ subsidie.



WATER

De SDE+ subsidieert in 2015 ook installaties die energie halen uit waterkracht, vrije stromingsenergie en osmose. Onder de categorie vrije stromingsenergie kan ook een subsidieaanvraag voor golfenergie worden ingediend.



1. Voor welke installaties is er SDE+ subsidie in 2015?

Waterkracht

- Nieuwe waterkrachtinstallaties met een verval ≥ 50 cm.
- Renovatie van bestaande waterkrachtinstallaties met nieuwe turbines en een verval ≥ 50 cm.

Vrije stromingsenergie

Waterturbines die gebruikmaken van bijvoorbeeld getijdenenergie, met een verval < 50 cm. In alle gevallen gaat het om energie uit water dat niet specifiek voor de productie van energie omhoog is gepompt.

Golfenergie

Een productie-installatie waarmee energie van golven wordt omgezet in hernieuwbare elektriciteit.

Osmose

Een productie-installatie waarmee hernieuwbare elektriciteit wordt gegenereerd door middel van het verschil in zoutconcentratie tussen twee watermassa's.

2. Kenmerken en wijzigingen ten opzichte van 2014

Ook dit jaar is voor de categorie renovatie van bestaande waterkracht vereist dat alle turbines waarvoor subsidie wordt aangevraagd nieuw worden geplaatst in bestaande kunstwerken. De overige onderdelen hoeven niet nieuw te zijn.

Subsidie voor golfenergie kunt u aanvragen in de categorie vrije stromingsenergie.

3. Fasering en tarieven Water

	Fase 1 Vanaf 31 maart 9:00	Fase 2 Vanaf 20 april 17:00	Fase 3 Vanaf 11 mei 17:00	Fase 4 Vanaf 1 juni 17:00	Fase 5 Vanaf 22 juni 17:00	Fase 6 Vanaf 31 augustus 17:00	Fase 7 Vanaf 21 septem- ber 17:00	Fase 8 Vanaf 12 oktober 17:00	Fase 9 Vanaf 9 november 17:00	Basis- energie- prijs	Voorlopig correctie- bedrag 2015	Max. vollast- uren per jaar	Max. looptijd subsidie (jaren)	Uiterlijke termijn ingebruik- name (jaren)
Water	Basisbedrag per fase (€ / kWh)									(€ / kWh)				
Waterkrachtinstallatie														
• Nieuw verval ≥ 50 cm	0,070	0,080	0,090	0,100	0,110	0,120	0,130	0,140	0,150	0,036	0,043	5.700	15	4
• Renovatie met nieuwe turbine verval ≥ 50 cm	0,067	0,067	0,067	0,067	0,067	0,067	0,067	0,067	0,067	0,036	0,043	4.300	15	4
Vrije stromingsenergie verval < 50 cm en golfenergie	0,070	0,080	0,090	0,100	0,110	0,120	0,130	0,140	0,150	0,036	0,043	2.800	15	4
Osmose	0,070	0,080	0,090	0,100	0,110	0,120	0,130	0,140	0,150	0,036	0,043	8.000	15	4



4. Rekenvoorbeeld Water

Rekenvoorbeeld SDE+ bijdrage – Renovatie waterkrachtinstallatie van 12 MW en een valhoogte ≥ 50 cm

Basisbedrag vanaf fase 1	6,7 €ct/kWh
Voorlopig correctiebedrag 2015	4,3 €ct/kWh
Voorlopige bijdrage SDE+ 2015 vanaf fase 1	$6,7 - 4,3 = 2,4$ €ct/kWh = 24 €/MWh
Maximum aantal subsidiabele vollasturen	4.300
Maximale subsidiabele jaarproductie voor gerenoveerde waterkrachtinstallatie van 12 MW	$12 * 4.300 = 51.600$ MWh
Voorlopige jaarlijkse bijdrage SDE+ 2015 bij aanvraag vanaf fase 1	$24 * 51.600 = € 1.238.400$

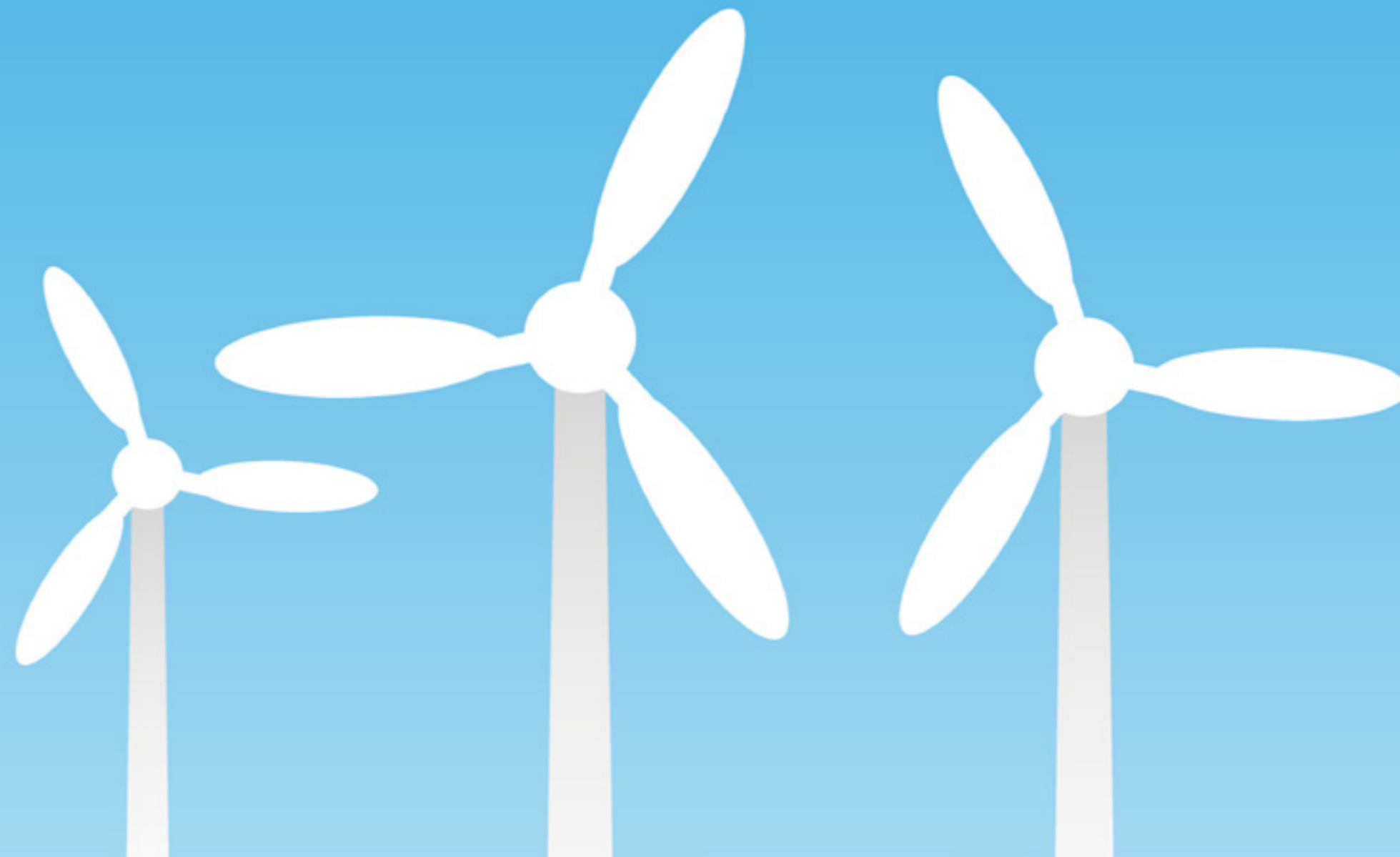
De manier van bepaling van de hoogte van de SDE+ subsidie en hoeveel er wordt uitgekeerd staat omschreven op de pagina [berekening](#).

De hier weergegeven bijdrage SDE+ 2015 is een voorlopige bijdrage, gebaseerd op het voorlopige correctiebedrag voor 2015. Het voorlopige correctiebedrag wordt in het kalenderjaar volgend op het productiejaar definitief vastgesteld, waarop een bijstelling van reeds uitbetaalde voorschotbedragen plaatsvindt. Het correctiebedrag wordt jaarlijks opnieuw vastgesteld (voorlopig en definitief) aan de hand van de ontwikkeling van de energieprijzen. Het basisbedrag voor de SDE+ 2015 geldt voor de gehele looptijd van de SDE+ subsidie.



WIND

Ook in 2015 kunt u SDE+ aanvragen voor windturbines: voor wind op land, wind op verbindende waterkeringen, wind op land 1-op-1 vervanging, wind in meer en de overgangsregeling voor wind op land. Voor wind op zee wordt later dit jaar een aparte tenderregeling gepubliceerd.





1. Voor welke installaties is er SDE+ subsidie in 2015?

Categorieën met winddifferentiatie

- Wind op land
- Wind op verbindende waterkeringen
- Wind op land 1-op-1 vervanging

Wind in meer

Turbines met een fundering in het water van een meer van minimaal 1 km². Bijvoorbeeld in het IJsselmeer of in de Zeeuwse wateren.

Wind op land overgangsregeling

In 2015 kunnen projecten, die in een vergevorderd stadium zijn van hun ruimtelijke inpassing, gebruik maken van de wind op land overgangsregeling. Voor deze categorie is de windfactor van toepassing en gelden de regels van de SDE+ 2014: een hoger basisbedrag gaat gepaard met een lager aantal vollasturen en andersom.

2. Kenmerken en wijzigingen ten opzichte van 2014

Winddifferentiatie

Met winddifferentiatie worden alle gemeentes in Nederland ingedeeld in vier windsnelheidscategorieën. De kaart 'Windsnelheid per gemeente in Nederland' toont de gemiddelde windsnelheid per gemeente in Nederland en onderscheidt de volgende windsnelheids categorieën:

- $\geq 8,0$ m/s
- $\geq 7,5$ en $< 8,0$ m/s
- $\geq 7,0$ en $< 7,5$ m/s
- $< 7,0$ m/s

Per windcategorie wordt een apart subsidiebedrag berekend. Het maximum bedrag waarvoor subsidie kan worden aangevraagd is afhankelijk van de gemeente waarin het project wordt gerealiseerd.

De kaart 'Windsnelheid per gemeente in Nederland' is gebaseerd op een windkaart van het KNMI.

Dit systeem stimuleert ook de realisatie van windparken op minder windrijke locaties.

Wind op verbindende waterkeringen

Het plaatsen van een windturbine op een verbindende waterkering brengt extra kosten met zich mee zoals funderingskosten, bouw- en civiele kosten en netaansluitingen. Hiervoor wordt de nieuwe categorie wind op verbindende waterkeringen in 2015 geopend.

Eén op één vervanging

Bij vervanging van nagenoeg vergelijkbare turbines zijn hoge rendementen op eigen vermogen te halen omdat bijvoorbeeld bepaalde investeringskosten wegvallen. De nieuwe categorie 1-op-1 vervanging houdt hiermee rekening via aangepaste basisbedragen. Deze categorie betreft plaatsing van een nieuwe turbine:

- op dezelfde locatie als de oude turbine;
- waarbij het vermogen van de nieuwe turbine minder dan 1 MW toeneemt ten opzichte van de oude turbine;
- waarbij de oude turbine; die op dezelfde locatie staat of heeft gestaan op het moment van aanvraag minimaal 10 jaar daarvoor in gebruik is genomen.



Wind op land overgangsregeling en Windfactor

In 2015 kunnen projecten, die in een vergevorderd stadium zijn van hun ruimtelijke inpassing, gebruik maken van de 'wind op land overgangsregeling'. In deze categorie kunt u subsidie aanvragen wanneer:

- voor 1 januari 2015 een ontwerp-inpassingsplan of ontwerp-bestemmingsplan ter inzage is gelegd of de aanvraag voor een omgevingsvergunning is ingediend.

Daarnaast geldt:

- wanneer op de betreffende locatie een windturbine staat of heeft gestaan het vermogen van de nieuwe windturbine tenminste 1 MW hoger moet zijn.

In 2015 wordt alleen in de overgangsregeling voor wind op land de 'windfactor' toegepast. SDE+ subsidie wordt uitgekeerd over een maximaal aantal vollasturen per jaar. In een slecht windjaar krijgt een windturbine-exploitant minder subsidie. Hij kan dit niet compenseren in een goed windjaar, omdat de subsidie is gemaximeerd. De subsidie wordt daarom uitgekeerd over maximaal 80% van de vollasturen.

Bij de vaststelling van het basisbedrag wordt het berekende basisbedrag vermenigvuldigd met een correctiefactor van 1,25 (= 1/80 procent), de zogenaamde 'windfactor'. Dit zorgt ervoor dat exploitanten bij dit bijgestelde maximum van 80 procent van de vollasturen geen lager subsidiebedrag ontvangen. Voor een aanvraag in de vrije categorie geldt hetzelfde. De windfactor wordt ook gebruikt bij het vaststellen van de basiselektriciteitsprijs en de correctiebedragen. Omdat de windfactor geldt, wordt geen 'banking' toegestaan.

In de SDE+ wordt de subsidie toegekend in volgorde van ontvangst van de (volledige) aanvraag. Als op een zelfde dag meerdere aanvragen worden ontvangen zal Rijksdienst voor Ondernemend Nederland de aanvragen toekennen in volgorde van het laagste basisbedrag. Bij de overgangsregeling voor wind op land wordt bij de rangschikking uitgegaan van het basisbedrag zonder toepassing van de windfactor. Hierdoor zijn deze windprojecten in de rangschikking niet in het nadeel ten opzichte van de technieken zonder een windfactor.

Geen wind op zee in SDE+ 2015

De categorie wind op zee maakt geen deel uit van de SDE+ 2015. Voor wind op zee wordt later dit jaar een aparte tenderregeling gepubliceerd, die eind 2015 open gaat.

Windrapport

Met ingang van 2015 moet de haalbaarheidsstudie voor windprojecten een windrapport bevatten. Aan de hand van het windrapport en de netto P50-waarde vollasturen wordt per project het maximum aantal vollasturen bepaald.



3. Fasering en tarieven Wind

	Fase 1 Vanaf 31 maart 9:00	Fase 2 Vanaf 20 april 17:00	Fase 3 Vanaf 11 mei 17:00	Fase 4 Vanaf 1 juni 17:00	Fase 5 Vanaf 22 juni 17:00	Fase 6 Vanaf 31 augustus 17:00	Fase 7 Vanaf 21 septem- ber 17:00	Fase 8 Vanaf 12 oktober 17:00	Fase 9 Vanaf 9 november 17:00	Basis- energie- prijs	Voorlopig correctie- bedrag 2015	Max. vollast- uren per jaar	Max. looptijd subsidie (jaren)	Uiterlijke termijn ingebruik- name (jaren)
Wind	Basisbedrag per fase (€ / kWh)									(€ / kWh)				
Wind op land winddifferentiatie														
- ≥ 8,0 m/s	0,070	0,074	0,074	0,074	0,074	0,074	0,074	0,074	0,074	0,029	0,039	*	15	4
- ≥ 7,5 en < 8,0 m/s	0,070	0,080	0,081	0,081	0,081	0,081	0,081	0,081	0,081	0,029	0,039	*	15	4
- ≥ 7,0 en < 7,5 m/s	0,070	0,080	0,086	0,086	0,086	0,086	0,086	0,086	0,086	0,029	0,039	*	15	4
- < 7,0 m/s	0,070	0,080	0,090	0,098	0,098	0,098	0,098	0,098	0,098	0,029	0,039	*	15	4
Wind op land één op één vervanging														
- ≥ 8,0 m/s	0,053	0,053	0,053	0,053	0,053	0,053	0,053	0,053	0,053	0,029	0,039	*	15	2
- ≥ 7,5 en < 8,0 m/s	0,058	0,058	0,058	0,058	0,058	0,058	0,058	0,058	0,058	0,029	0,039	*	15	2
- ≥ 7,0 en < 7,5 m/s	0,065	0,065	0,065	0,065	0,065	0,065	0,065	0,065	0,065	0,029	0,039	*	15	2
- < 7,0 m/s	0,070	0,074	0,074	0,074	0,074	0,074	0,074	0,074	0,074	0,029	0,039	*	15	2
Wind op verbindende waterkeringen														
- ≥ 8,0 m/s	0,070	0,080	0,081	0,081	0,081	0,081	0,081	0,081	0,081	0,029	0,039	*	15	4
- ≥ 7,5 en < 8,0 m/s	0,070	0,080	0,088	0,088	0,088	0,088	0,088	0,088	0,088	0,029	0,039	*	15	4
- ≥ 7,0 en < 7,5 m/s	0,070	0,080	0,090	0,094	0,094	0,094	0,094	0,094	0,094	0,029	0,039	*	15	4
- < 7,0 m/s	0,070	0,080	0,090	0,100	0,107	0,107	0,107	0,107	0,107	0,029	0,039	*	15	4
Wind in meer	0,070	0,080	0,090	0,100	0,110	0,114	0,114	0,114	0,114	0,029	0,039	*	15	4
Wind op land overgangsregeling (max. vollasturen)	0,0875 (2.800)	0,100 (2.160)	0,1125 (1.840)	0,1125 (1.840)	0,1125 (1.840)	0,1125 (1.840)	0,1125 (1.840)	0,1125 (1.840)	0,1125 (1.840)	0,037	0,048	** **	15	4

* Netto P50-waarde vollasturen.

** De genoemde bedragen en vollasturen in deze rij zijn na toepassing van de windfactor (1,25).



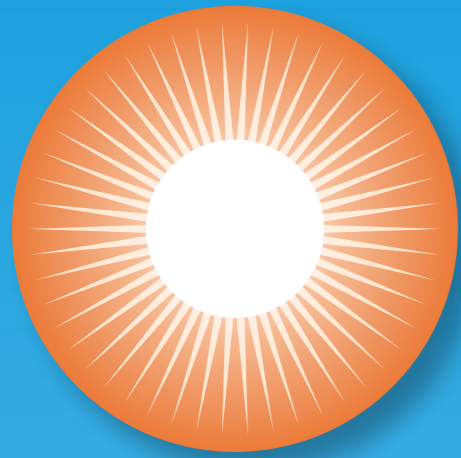
Rekenvoorbeeld SDE+ bijdrage – Wind op land winddifferentiatie < 7,0 m/s

Bijvoorbeeld een project in de gemeente Amersfoort

Basisbedrag fase 2 (vrije categorie)	8,0 €ct/kWh
Basisbedrag vanaf fase 4	9,8 €ct/kWh
Maximum aantal subsidiabele vollasturen, de netto P50-waarde vollasturen uit het windrapport van de aanvrager. Deze waarde wordt per project bepaald.	1.920
Voorlopig correctiebedrag 2015	3,9 €ct/kWh
Voorlopige bijdrage SDE+ 2015 fase 2	$8,0 - 3,9 = 4,1$ €ct/kWh = 41 €/MWh
Voorlopige bijdrage SDE+ 2015 vanaf fase 4	$9,8 - 3,9 = 5,9$ €ct/kWh = 59 €/MWh
Maximale subsidiabele jaarproductie bij een installatie met een vermogen van 3 MW	$3 * 1.920 = 5.760$ MWh
Voorlopige jaarlijkse bijdrage SDE+ 2015 bij aanvraag fase 2	$41 * 5.760 = € 236.160$
Voorlopige jaarlijkse bijdrage SDE+ 2015 bij aanvraag vanaf fase 4	$59 * 5.760 = € 339.840$

De manier van bepaling van de hoogte van de SDE+ subsidie en hoeveel er wordt uitgekeerd staat omschreven op de pagina [berekening](#).

De hier weergegeven bijdrage SDE+ 2015 is een voorlopige bijdrage, gebaseerd op het voorlopige correctiebedrag voor 2015. Het voorlopige correctiebedrag wordt in het kalenderjaar volgend op het productiejaar definitief vastgesteld, waarop een bijstelling van reeds uitbetaalde voorschotbedragen plaatsvindt. Het correctiebedrag wordt jaarlijks opnieuw vastgesteld (voorlopig en definitief) aan de hand van de ontwikkeling van de energieprijzen. Het basisbedrag voor de SDE+ 2015 geldt voor de gehele looptijd van de SDE+ subsidie.



ZON

De SDE+ biedt in 2015 ook subsidie voor de productie van elektriciteit en warmte met zonnepanelen.

De categorie zon-PV vanaf 15 kWp is alleen opengesteld voor installaties die aangesloten zijn op een grootverbruikersaansluiting.

De categorie 'zonthermie' staat open voor subsidieaanvragen voor installaties met een apertuuroppervlakte $\geq 100 \text{ m}^2$ en een afgedekte zonnecollector.





1. Voor welke installaties is er SDE+ subsidie in 2015?

Hernieuwbare elektriciteit

Fotovoltaïsche zonnepanelen (zon-PV) met een vermogen ≥ 15 kWp.

Hernieuwbare warmte

Zonthermie met apertuuroppervlakte ≥ 100 m², waarbij uitsluitend gebruik wordt gemaakt van afgedekte collectoren.

2. Kenmerken en wijzigingen ten opzichte van 2014

Zon-PV

De categorie zon-PV ≥ 15 kWp wordt ook in 2015 alleen opengesteld voor installaties die worden aangesloten op een grootverbruikersaansluiting (een aansluiting op het elektriciteitsnet van meer dan $3 * 80A$). Met het aanschaffen van een grootverbruikersinstallatie kunnen hoge kosten gepaard gaan. De netbeheerder zal meer inzicht kunnen geven in de kosten.

Doet u een aanvraag en bent u niet de eigenaar van de beoogde locatie voor de productie-installatie, dan bent u verplicht om een verklaring van de eigenaar met uw aanvraag mee te sturen. In deze verklaring verklaart de eigenaar dat deze toestemming geeft om de productie-installatie op de beoogde locatie te installeren en te exploiteren.

Omgevingsvergunning

Voor zon-PV-installaties in veldopstelling is een omgevingsvergunning vereist. Als een omgevingsvergunning niet is vereist, dan moet de aanvrager dit kunnen aantonen door middel van het meesturen van relevante documentatie.

Zonthermie

Voor de categorie 'zonthermie' kan een aanvraag voor SDE+ 2015 worden ingediend voor installaties met apertuuroppervlakte ≥ 100 m², waarbij uitsluitend gebruik wordt gemaakt van afgedekte collectoren. In een afgedekte zonnecollector zit er bovenop het lichtabsorberende oppervlak een lichtdoorlatende laag die zorgt voor isolatie (bijvoorbeeld een glazen plaat of buis).

3. Fasering en tarieven Zon

	Fase 1 Vanaf 31 maart 9:00	Fase 2 Vanaf 20 april 17:00	Fase 3 Vanaf 11 mei 17:00	Fase 4 Vanaf 1 juni 17:00	Fase 5 Vanaf 22 juni 17:00	Fase 6 Vanaf 31 augustus 17:00	Fase 7 Vanaf 21 septem- ber 17:00	Fase 8 Vanaf 12 oktober 17:00	Fase 9 Vanaf 9 november 17:00	Basis- energie- prijs	Voorlopig correctie- bedrag 2015	Max. vollast- uren per jaar	Max. looptijd subsidie (jaren)	Uiterlijke termijn ingebruik- name (jaren)
Zon	Basisbedrag per fase (€ / kWh)									(€ / kWh)				
Zon-PV ≥ 15 kWp	0,070	0,080	0,090	0,100	0,110	0,120	0,130	0,140	0,141	0,035	0,045	1.000	15	3
Zonthermie apertuuroppervlakte ≥ 100 m ²	0,070	0,080	0,090	0,100	0,110	0,120	0,130	0,137	0,137	0,049	0,055	700	15	3



4. Rekenvoorbeelden Zon

Rekenvoorbeeld SDE+ bijdrage – Zon-PV ≥ 15 kWp (elektriciteit)

Basisbedrag fase 1 (vrije categorie)	7,0 €ct/kWh
Basisbedrag fase 9	14,1 €ct/kWh
Voorlopig correctiebedrag 2015	4,5 €ct/kWh
Voorlopige bijdrage SDE+ 2015 fase 1	$7,0 - 4,5 = 2,5$ €ct/kWh = 25 €/MWh
Voorlopige bijdrage SDE+ 2015 fase 9	$14,1 - 4,5 = 9,6$ €ct/kWh = 96 €/MWh
Maximum aantal subsidiabele vollasturen	1.000
Maximale subsidiabele jaarproductie bij een installatie met een vermogen van 200 kWp	$200 * 1.000 = 200.000$ kWh = 200 MWh
Voorlopige jaarlijkse bijdrage SDE+ 2015 bij aanvraag fase 1	$25 * 200 = € 5.000$
Voorlopige jaarlijkse bijdrage SDE+ 2015 bij aanvraag fase 9	$96 * 200 = € 19.200$

Bij een aanvraag voor zon-PV ≥ 15 kWp hoeft u geen productieraming (= vermogen * vollasturen) op te geven. Rijksdienst voor Ondernemend Nederland gaat in uw beschikking uit van het maximum aantal subsidiabele vollasturen (1.000).

De manier van bepaling van de hoogte van de SDE+ subsidie en hoeveel er wordt uitgekeerd staat omschreven op de pagina [berekening](#).

De hier weergegeven bijdrage SDE+ 2015 is een voorlopige bijdrage, gebaseerd op het voorlopige correctiebedrag voor 2015. Het voorlopige correctiebedrag wordt in het kalenderjaar volgend op het productiejaar definitief vastgesteld, waarop een bijstelling van reeds uitbetaalde voorschotbedragen plaatsvindt. Het correctiebedrag wordt jaarlijks opnieuw vastgesteld (voorlopig en definitief) aan de hand van de ontwikkeling van de energieprijzen. Het basisbedrag voor de SDE+ 2015 geldt voor de gehele looptijd van de SDE+ subsidie.

Rekenvoorbeeld SDE+ bijdrage – Zonthermie apertuuroppervlakte ≥ 100 m² (warmte)

Basisbedrag fase 1 (vrije categorie)	7,0 €ct/kWh
Basisbedrag vanaf fase 8	13,7 €ct/kWh
Voorlopig correctiebedrag 2015	5,5 €ct/kWh
Voorlopige bijdrage SDE+ 2015 fase 1	$7,0 - 5,5 = 1,5$ €ct/kWh = 15 €/MWh
Voorlopige bijdrage SDE+ 2015 vanaf fase 8	$13,7 - 5,5 = 8,2$ €ct/kWh = 82 €/MWh
Maximum aantal subsidiabele vollasturen	700
Maximaal vermogen van een installatie met een apertuuroppervlakte van 100 m ²	$100 * 0,7 = 70$ kW
Maximale subsidiabele jaarproductie bij een installatie met een apertuuroppervlakte van 100 m ²	$70 * 700 = 49.000$ kWh = 49 MWh
Voorlopige jaarlijkse bijdrage SDE+ 2015 bij aanvraag fase 1	$15 * 49 = € 735$
Voorlopige jaarlijkse bijdrage SDE+ 2015 bij aanvraag fase 8	$82 * 49 = € 4.018$

Bij een aanvraag voor zonthermie vult u de apertuuroppervlakte en het vermogen in. Het maximale vermogen van de installatie in kW is gelijk aan de apertuuroppervlakte in m² vermenigvuldigd met een factor 0,7. U hoeft geen productieraming (= vermogen * vollasturen) op te geven. Rijksdienst voor Ondernemend Nederland gaat in uw beschikking uit van het maximum aantal subsidiabele vollasturen (700).

Aanvragen

Wilt u van de SDE+ gebruikmaken? Subsidie aanvragen uit de SDE+ gaat gemakkelijk en snel via het online eLoket van Rijksdienst voor Ondernemend Nederland. De SDE+ 2015 is geopend vanaf 31 maart, 9:00 uur tot 17 december 2015, 17:00 uur. De openstelling verloopt in negen fases, per fase loopt het basisbedrag op.

1 Inloggen op het eLoket

Voordat u gebruik kunt maken van het eLoket dient u zich te identificeren met een gebruikersnaam en wachtwoord. Ondernemingen en instellingen identificeren zich met eHerkenning. Particulieren doen dat met een DigiD voor burgers.

2 Profiel aanmaken

Als u voor het eerst gebruikmaakt van het eLoket, dan maakt u een profiel aan. Hier vult u eenmalig uw contactgegevens in, behorend bij het KvK- of BSN-nummer van het gebruikte identificatiemiddel. Ook wanneer u als intermediair een aanvraag wilt indienen namens een ander, vult u hier uw eigen gegevens in.

3 Concept aanvraag aanmaken

U kunt inloggen via de startpagina van [eLoket](#) of via de [SDE website](#). Bent u via de startpagina van eLoket binnengekomen, dan vindt u de aanvraagformulieren voor de SDE+ op het tabblad 'Nieuwe aanvraag'. In de formulieren catalogus die vervolgens zichtbaar wordt klikt u op 'SDE+ 2015'. Bent u via

de website van de SDE+ in eLoket gekomen? Dan komt u direct in het scherm waarin u een SDE+ aanvraag kunt aanmaken. Vervolgens geeft u onder het tabblad 'Thema selecteren' aan voor welke categorie productie-installaties u een aanvraag wilt indienen. Onder het tabblad 'Formulier aanmaken' beantwoordt u enkele vragen voordat het juiste formulier voor u wordt aangemaakt.

4 Invullen

U komt nu in het aanvraagformulier met de voor uw aanvraag relevante vragen. Voordat u verder gaat naar een volgend tabblad, kunt u met de knop 'Controleren' uw invoer controleren. Als er gegevens ontbreken of niet juist zijn ingevoerd, krijgt u hiervan melding. In het laatste tabblad van het aanvraagformulier voegt u de bijlagen toe. Verplichte bijlagen zijn aangeduid met een *. Voordat u de aanvraag verzendt controleert u de gehele aanvraag op fouten. Krijgt u nog foutmeldingen? Navigeert u dan naar het vermelde tabblad om uw invoer te corrigeren. U kunt uw aanvraag verzenden vanaf de opening op 31 maart 2015, 9:00 uur voor een aanvraag in fase 1. U kunt uw aanvraag altijd tussentijds opslaan als concept. Om uw aanvraag in te dienen logt u dan op een later moment opnieuw in en doorloopt u de stappen onder '5' om de aanvraag te verzenden.

5 Verzenden

Om een correct ingevuld formulier te verzenden, klikt u op 'Naar verzenden' onder het tabblad 'Controleren'. Hier

controleert u nog eenmaal of alle gegevens juist ingevuld zijn. Alle vragen en antwoorden verschijnen onder elkaar op het scherm. U geeft aan in welke fase en tegen welk basisbedrag u de aanvraag indient en vinkt 'Verklaring en ondertekening' aan. Hierna dient u de aanvraag definitief in door op 'Ondertekenen en verzenden' te klikken. U ontvangt een e-mailbevestiging op het adres dat u in uw profiel hebt opgegeven.

6 Terugvinden

Uw aanvraagformulier wordt automatisch opgeslagen wanneer u naar een volgend tabblad navigeert. Ook kunt u de gegevens tussendoor zelf opslaan. Opgeslagen aanvragen vindt u terug in 'Mijn overzicht'. Ingediende aanvragen hebben een projectnummer. Dit nummer kunt u gebruiken bij correspondentie over uw aanvraag.

Gebundelde aanvragen van wind en groen gas-hubs

Aanvragen bundelen kan bij aanvragen in de windcategorieën en aanvragen voor productie-installaties die onderdeel zijn van een groen gas-hub. Dit kan handig zijn wanneer de gezamenlijke aanvragers het project alleen willen uitvoeren als alle aanvragen in de bundel worden gehonoreerd. Worden er op één dag meer subsidies aangevraagd dan er budget beschikbaar is, dan wordt gerangschikt op basisbedrag. Bij een gebundelde aanvraag geldt dan het hoogste basisbedrag van de aanvragen in de bundel. Als er geloot moet worden onder aanvragen met hetzelfde basisbedrag, dan wordt de bundel als één aanvraag gezien.

Hebt u nog geen eHerkenning of DigiD?

Via onderstaande link vraagt u deze aan. Houdt u rekening met een doorlooptijd van enkele dagen. Voor een aanvraag voor SDE+ subsidie is een eHerkenningmiddel op betrouwbaarheidsniveau 1 vereist.

www.eherkenning.nl en www.digid.nl

Vorbereiding van uw aanvraag: welke bijlagen stuurt u mee?

In het aanvraagformulier voor de SDE+ 2015 wordt een aantal bijlagen gevraagd.

Toestemming van de eigenaar

Bent u zelf niet de eigenaar van de beoogde locatie voor de productie-installatie? Volgens de SDE+ hebt u vooraf, of op het moment van de aanvraag, toestemming van de eigenaar van de beoogde locatie nodig.

In het aanvraagformulier geeft u aan of u de eigenaar bent van de beoogde locatie. Zo nee, dan moet u de formele toestemming van de eigenaar van de locatie meesturen met uw aanvraag. De eigenaar verklaart hierin dat hij/zij toestemming geeft om de productie-installatie op de beoogde locatie te installeren en te exploiteren.

Haalbaarheidsstudie

Vanaf een vermogen van 0,5 MW, resp. 500 kWp is het verplicht om een haalbaarheidsstudie van het project bij de aanvraag toe te voegen. De haalbaarheidsstudie bestaat in ieder geval uit een exploitatieberekening, een onderbouwing van het eigen vermogen, een plan voor de financiering en een uitgewerkt tijdschema betreffende de ingebruikname van de productie-installatie. Daarnaast is voor windprojecten een windrapport een verplichte bijlage. Afhankelijk van het project worden er extra gegevens opgevraagd. Informatie over de haalbaarheidsstudie vindt u op onze [website](#).

Geologisch onderzoek

Doet u een aanvraag in de categorie Geothermie dan is een geologisch onderzoek vereist. Dit onderzoek moet u bij indiening van uw aanvraag bijvoegen. Het geologisch onderzoek moet voldoen aan het [Model Geologisch Onderzoek SDE+](#). Ook mag het [rapport Geologisch Onderzoek SEI Aardwarmte](#) of het [rapport Geologisch Onderzoek RNES Aardwarmte](#) hiervoor gebruikt worden.

Benodigde vergunningen

In de meeste gevallen zijn voor de productie-installatie één of meer vergunningen vereist. Op het moment dat u uw aanvraag indient, moeten deze vergunningen zijn afgegeven door het bevoegd gezag. Als aanvrager wordt u geacht op de hoogte te zijn van de vergunningsvereisten voor de productie-installatie waarvoor u een subsidieaanvraag indient.

Op grond van het Besluit SDE wordt in het aanvraagformulier gevraagd of voor de productie-installatie vergunningen vereist zijn:

- Op grond van de Wet algemene bepalingen omgevingsrecht (Omgevingsvergunning).
- En/of op grond van hoofdstuk 6, paragraaf 6 van het Waterbesluit (Watervergunning).
- Of op grond van de Mijnbouwwet.

U geeft op het formulier aan of de gevraagde vergunningen vereist zijn. Beantwoordt u een aanvraag met 'ja', dan stuurt u deze vergunning(en) mee.

Aandachtspunten

- U kunt uw aanvraag indienen in de periode 31 maart 2015, 9:00 uur tot 17 december 2015, 17:00 uur.
- U kunt maximaal één aanvraag indienen per categorie productie-installaties en per adres waarop de productie-installatie wordt geplaatst.
- Het basisbedrag dat geldt bij subsidietoekenning kan variëren, afhankelijk van het moment waarop u de aanvraag indient. Voor een aanvraag in de vrije categorie gelden namelijk andere basisbedragen.
- Rijksdienst voor Ondernemend Nederland behandelt de aanvragen op volgorde van binnenkomst. Dus: wie het eerst komt, wie het eerst maalt. Als er op een dag meer aanvragen binnenkomen dan er nog budget beschikbaar is, worden de aanvragen gerangschikt op volgorde van basisbedragen. De aanvraag met het laagste basisbedrag is als eerste in de rangschikking. Als de budgetgrens valt tussen aanvragen met een gelijk basisbedrag, wordt onder deze aanvragen geloot.
- Aanvragen ontvangen op of na 17:00 uur worden voor de verdeling van het subsidiebudget aangemerkt als ontvangen op de volgende werkdag.
- Aanvragen voor windcategorieën en aanvragen voor productie-installaties die onderdeel zijn van een groen gas-hub, kunnen gebundeld worden aangevraagd. Meer informatie over gebundeld aanvragen in het eLoket vindt u op de [website van de SDE+](#).
- Voor een volledige aanvraag moeten alle vereiste vergunningen met de aanvraag meegestuurd worden.

SDE+ ontvangen

Is SDE+ subsidie aan u toegekend? Dan moet u nog enkele stappen doorlopen om daadwerkelijk subsidie te gaan ontvangen:

- U moet het project realiseren en de productie-installatie in gebruik nemen.
- U moet zich inschrijven bij een certificerende instantie: voor hernieuwbare elektriciteit en warmte bij CertiQ en voor hernieuwbaar gas bij Vertogas.
- U moet zich door de netbeheerder of, in het geval van warmte, door het meetbedrijf laten vaststellen als producent van groene energie en u dient een meetprotocol op te laten stellen.

Als deze stappen zijn voltooid, ontvangt u iedere maand een voorschot. Achteraf wordt jaarlijks een correctie toegepast aan de hand van de werkelijke energieprijzen en de gecertificeerde meterstanden die Rijksdienst voor Ondernemend Nederland ontvangt.

Pijlers van de SDE+

1 Eén integraal budgetplafond

Er is één subsidieplafond vastgesteld voor alle categorieën samen.

In 2015 is 3,5 miljard euro beschikbaar om projecten te ondersteunen. Als op een dag meer aanvragen binnenkomen dan er nog budget beschikbaar is, worden de aanvragen gerangschikt op volgorde van basisbedrag. De aanvraag met het laagste basisbedrag is als eerste in de rangschikking. Als de budgetgrens valt tussen aanvragen met een gelijk basisbedrag, wordt onder deze aanvragen geloot.

2 Een gefaseerde openstelling

De SDE+ gaat gefaseerd open. In 2015 worden negen fases opengesteld in de periode 31 maart, 9:00 uur tot 17 december 2015, 17:00 uur. Iedere fase heeft een maximum basisbedrag dat oploopt van € 7 ct/kWh (€ 5,5 ct/kWh voor hernieuwbaar gas) in fase 1 tot € 15 ct/kWh (€ 11,8 ct/kWh voor hernieuwbaar gas) in fase 9. Voor iedere technologie geldt een maximum basisbedrag waarboven geen subsidie wordt uitgekeerd. In fase 1 kunnen kosteneffectieve technologieën met een basisbedrag lager of gelijk aan € 7 ct/kWh een aanvraag indienen. Ten opzichte van technologieën met een hoger maximum basisbedrag hebben aanvragers in fase 1 een grotere kans dat er voldoende budget beschikbaar is.

3 Een maximum basisbedrag

De SDE+ 2015 gaat uit van een maximum basisbedrag van € 15 ct/kWh (€ 11,8 ct/kWh voor hernieuwbaar gas).

Technologieën die duurzame energie kunnen produceren voor dit bedrag of voor minder, kunnen in aanmerking komen voor subsidie.

4 Een vrije categorie

In iedere fase is een vrije categorie. Zo kunnen innovatieve ondernemers, die goedkoper kunnen produceren dan het berekende basisbedrag voor de betreffende technologie, toegang krijgen tot de SDE+. Voor projecten in de vrije categorie geldt een basisbedrag dat gelijk is aan de bovengrens van de betreffende fase waarin men subsidie heeft aangevraagd. Voorwaarde is dat dit bedrag lager is dan het basisbedrag van de betreffende technologie.

De vrije categorie biedt op deze manier ook ruimte voor een aantal technologieën waarvan de kosten gemiddeld hoger zijn dan € 15 ct/kWh (omgerekend € 11,8 ct/kWh voor hernieuwbaar gas). Technologieën die in 2015 uitsluitend in aanmerking komen in de vrije categorie zijn: nieuwe waterkrachtinstallatie, vrije stromingsenergie en golfenergie, osmose, biomassa-vergassing, mestmonovergisting WKK en mestmonovergisting hernieuwbaar gas.

Meer informatie

I www.rvo.nl/sde

T +31 (0)88 042 42 42 (bereikbaar op werkdagen van 8:30 tot 17:00 uur)

E klantcontact@rvo.nl

Filmtip: [Voorlichtingsfilm SDE+](#)

Dit is een uitgave van:

Rijksdienst voor Ondernemend Nederland

Hanzelaan 310

Postbus 10073 | 8000 GB Zwolle

T +31 (0)88 042 42 42

I www.rvo.nl

© Rijksdienst voor Ondernemend Nederland | februari 2015

De Rijksdienst voor Ondernemend Nederland (RVO.nl) stimuleert duurzaam, agrarisch, innovatief en internationaal ondernemen. RVO.nl werkt in opdracht van de overheid en de Europese Unie en is per 2014 ontstaan uit de fusie van Agentschap NL en Dienst Regelingen.

Hoewel deze publicatie met de grootst mogelijke zorg is samengesteld kan de Rijksdienst voor Ondernemend Nederland geen enkele aansprakelijkheid aanvaarden voor eventuele fouten.

