



Rijksdienst voor Ondernemend
Nederland

Achtergronddocument Bestrijding Kinderarbeidfonds RVO

In opdracht van het ministerie van Buitenlandse Zaken.

>> *Duurzaam, Agrarisch, Innovatief
en Internationaal Ondernemen*

ACHTERGROND DOCUMENT KINDERARBEIDFONDS RVO

INHOUDSOPGAVE

1.	Achtergrond/inleiding	2
2.	Aanpak inventarisatie-fase	2
2.1	Doelen	2
2.2	Aanpak	2
3.	Wat is kinderarbeid?	3
3.1	Wat zijn de feiten?	3
3.2	Wat is kinderarbeid volgens Internationale ILO normen?	4
3.3	Oorzaken van kinderarbeid.....	5
4.	Internationaal Maatschappelijk verantwoord ondernemen	5
4.1	Beleid overheid.....	5
4.2	Due diligence door bedrijven (zes stappen)	6
4.3	Drie scenario's van betrokkenheid van een bedrijf bij kinderarbeid	7
5.	Bestaande aanpak kinderarbeid.....	8
5.1.	Maatregelen van bedrijven en NGOs	8
5.2	Problemen.....	9
6.	Lessons learned bij bestrijding kinderarbeid	10
6.1	Welke elementen zijn belangrijk bij het bestrijden van kinderarbeid?	10
6.2	Wat moet je vermijden bij het bestrijden van kinderarbeid?.....	11
7.	Welke issues zijn belangrijk om samen met KA aan te pakken?	12
9.	Waar is behoefte aan?.....	14
10.	Goede voorbeelden	14
10.1	Interessante voorbeelden en organisaties om mee samen te werken.....	14
10.2	Good practices van bedrijven	16
11.	Goede adviezen aan de RVO/Kinderarbeidfonds	16
12.	Aanpak voor het fonds	17
12.1	Argumenten om door te gaan naar fase II	17
12.2	Welke toegevoegde waarde heeft het fonds?	17
12.3	Drie stromen van het fonds.....	17
12.4	Resultaatketen	18

1. Achtergrond/inleiding

Helaas zijn er nog steeds 168 miljoen kinderen wereldwijd aan het werk. Niet zomaar aan het werk. Ze verrichten een vorm van werk dat wij (volgens de internationale normen van de ILO) kinderarbeid noemen. Ze zijn te jong, het werk is te zwaar, het staat onderwijs in de weg of het is ronduit gevaarlijk werk dat hun lichamelijke en/of geestelijke gezondheid bedreigt. Niet alleen de kinderen zelf wordt hiermee hun toekomst en een beter leven ontnomen, ook de ontwikkeling van de maatschappij waarin ze leven wordt gehinderd door bijvoorbeeld slecht geschoolde volwassenen. Kinderarbeid is niet alleen een gevolg van armoede, het veroorzaakt juist ook armoede.

De Nederlandse overheid vindt het verbod op kinderarbeid belangrijk en steunt om die reden verschillende initiatieven om kinderarbeid te bestrijden. Bij amendement van 5 november 2015, heeft de Tweede Kamer er voor gezorgd dat €5.000.0000 uit de begroting van 2016 voor Duurzame Handel en investeringen, wordt gereserveerd voor het bestrijden van kinderarbeid:

“Met dit amendement wordt vanaf 2016 5 miljoen euro toegevoegd aan de programma’s voor Maatschappelijk verantwoord ondernemen binnen artikel 1.1. Deze 5 miljoen euro zal worden ingezet om een multi-stakeholder initiatief tegen kinderarbeid mogelijk te maken. Bedrijven, overheden en organisaties zijn gezamenlijk eigenaar van dit initiatief. Investeringen van bedrijven in systeemoplossingen van kinderarbeid kunnen door het initiatief verdubbeld worden.”

Per half juni 2016 heeft Buitenlandse zaken de RVO opdracht gegeven dit fonds te beheren en zorg te dragen voor een goede besteding. Hiervoor heeft de RVO een inventarisatie-fase van 10 weken voorgesteld.

2. Aanpak inventarisatie-fase

2.1 Doelen

Doelen van deze fase waren:

1. Indicatie of er vraag is naar ondersteuning; en welke wijze van ondersteuning geschikt is (go-no go moment)
2. Beleidsinformatie met betrekking tot welke landen en sectoren informatie is verkregen (inclusief resultaatketen).
3. Achtergrondinformatie over wat wel- en niet werkt tegen kinderarbeid
4. Identificatie van plannen van bedrijven, NGO's en andere organisaties bij de aanpak van Kinderarbeid
5. Mogelijke risico's identificeren en plan voor mitigatie

2.2 Aanpak

De aanpak hiervoor was:

- samenstelling intern team en inschakelen intern netwerk
- inhuren externe experts met kennis en contacten
- opstellen vragenlijsten voor semi-gestructureerde interviews

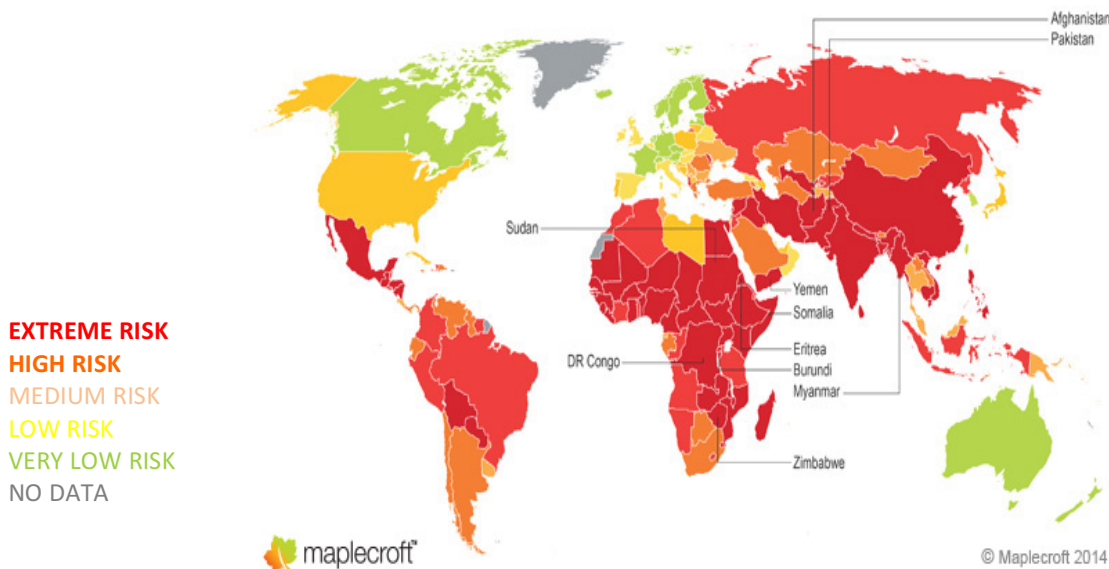
- identificeren van sectoren, initiatieven en prioritering van vier sectoren voor de interviews: textiel, goud, voeding en natuursteen¹
- interviews met NGOs, multi-stakeholder initiatieven, bedrijven en andere organisaties
- desk research
- workshop met alle stakeholders waar de bevindingen en de aanpak voor het fonds zijn gedeeld
- inventarisatie van geschikte initiatieven door de interviews, een oproep via de website en social media en via experts

Op basis van de resultaten, die hieronder worden weergegeven, heeft de RVO een offerte ontwikkeld voor Fase 2, waarin het raamwerk voor keuzes en initiatieven, aanpak en kosten wordt weergegeven. Dit document dient als achtergrond/rechtvaardiging daarvoor. Ook kan het gebruikt worden bij de beoordeling van subsidies.

3. Wat is kinderarbeid?

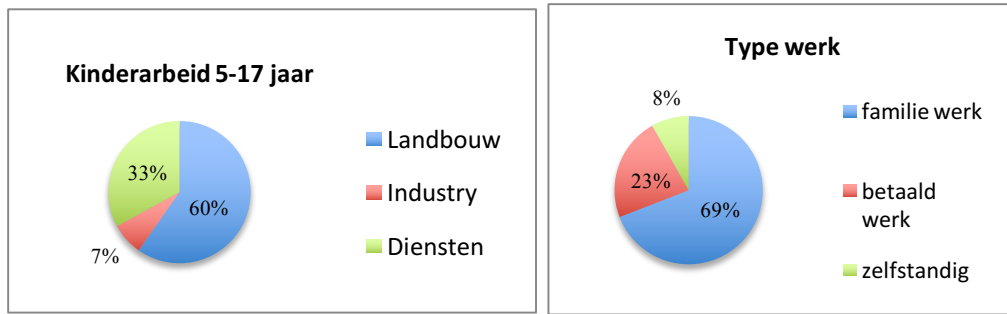
3.1 Wat zijn de feiten?

Op basis van de statistieken van de [ILO](#), maakt het bureau Maplecroft kaarten, waar kinderarbeid het meeste voorkomt.

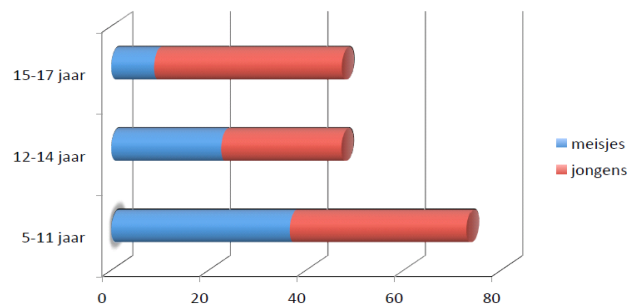


Veruit de meeste kinderen werken in de landbouw (60%). Daarnaast werkt een derde in de dienstensector (bv. in hotels, restaurants, hulp in de huishouding, verkoop op straat, transport en prostitutie) en maar 7% in de industrie. De meeste kinderen werken voor hun familie (69%).

¹ Deze sectoren zijn gekozen als voldoende representatief om informatie te verzamelen, maar dit betekent NIET dat het fonds zich vervolgens tot deze sectoren zal beperken. De keuze voor textiel is gedaan omdat een iMVO-convenant op 4 juli 2016 is getekend. Bij natuursteen heeft de overheid als grootste inkoper waarschijnlijk zelf invloed om veranderingen in de sector op gang te brengen. De voedingssector is gekozen omdat 60% van de kinderarbeid in de landbouw voorkomt. En de goudsector omdat het een voorbeeld is van mijnbouw.

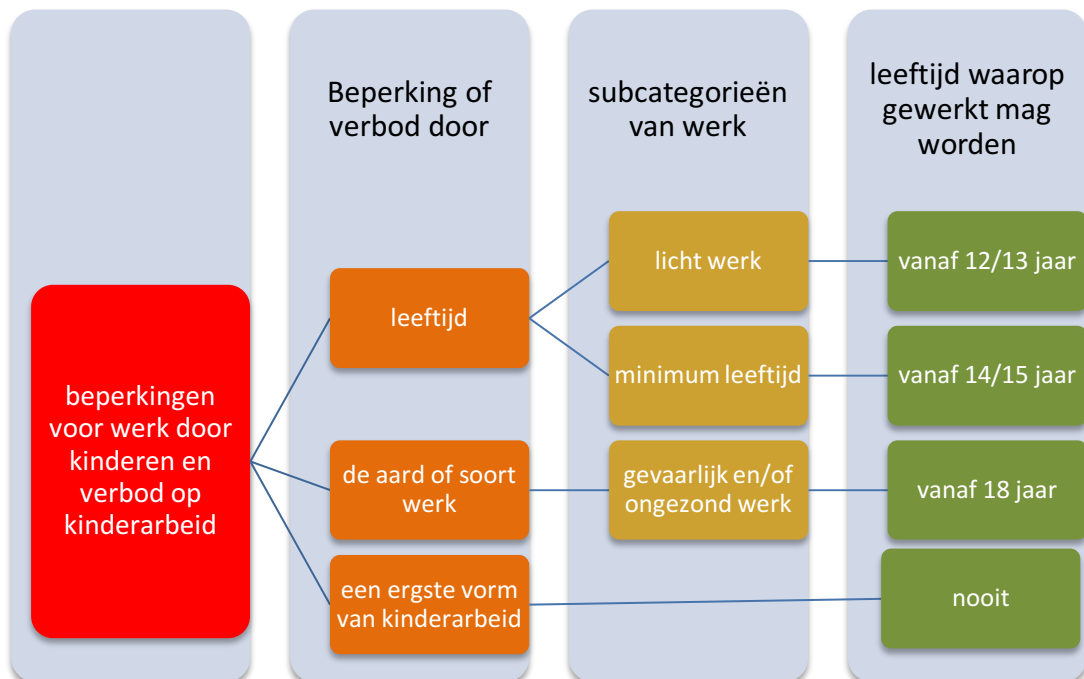


KINDERARBEID PER LEEFTIJD



3.2 Wat is kinderarbeid volgens Internationale ILO normen?

Kinderen tot 15 jaar verrichten kinderarbeid, wanneer het scholing in de weg staat en/of hun gezondheid of veiligheid bedreigt. Tot hun 18^e wordt het ook nog steeds als kinderarbeid beschouwt als het werk hun lichamelijk en of geestelijke gezondheid en veiligheid bedreigt.



N.B. de ILO staat ontwikkelingslanden toe om de minimum leeftijd voor licht werk op 12 jaar te zetten en voor gewoon werk op 14 jaar.

3.3 Oorzaken van kinderarbeid

Kinderarbeid is een complex probleem en hangt samen met allerlei andere factoren, waarvan armoede er maar één is. Andere oorzaken zijn bijvoorbeeld:

- Cultuur: in sommige culturen/gemeenschappen is kinderarbeid volkomen normaal en geaccepteerd, terwijl school dat niet is. Dit kan ook nog verschillen voor jongens of meisjes.
- Geen alternatief: Onderwijs duur of ver weg
- Globalisering en prijsdruk: ouders verdienen te weinig (geen leefbaar loon) om hun kinderen naar school te sturen. Vrijheid van vakvereniging bestaat nauwelijks en werknemers kunnen niet onderhandelen over hun rechten, waardoor ouders in een slechte economische positie verkeren.

4. Internationaal Maatschappelijk verantwoord ondernemen

4.1 Beleid overheid

Kinderen hebben onder andere recht op onderwijs, recht op vrije tijd en op ontwikkeling. Dit zijn mensenrechten, net als het verbod op kinderarbeid zelf. De OESO richtlijnen, gebaseerd op de UN Guiding Principles voor Business and Human rights, geven duidelijke richtlijnen over de verantwoordelijkheden hiervoor.

De overheid heeft de verplichting mensenrechten, inclusief kinderrechten te beschermen (**Duty to protect**) en bedrijven hebben de verantwoordelijkheid mensenrechten, inclusief kinderrechten te respecteren (**Responsibility to respect**). Dit laatste betekent mensenrechtenschendingen voorkomen, risico's mitigeren en herstellen waar mogelijk.

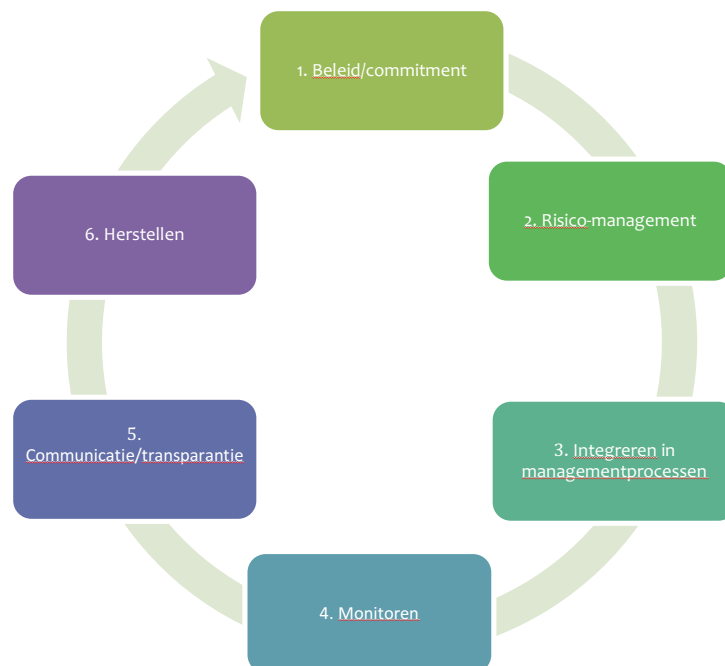
De Nederlandse overheid voert een actief beleid om de eerbiediging van mensenrechten door het bedrijfsleven te bevorderen en om mensenrechtenschendingen door bedrijven, rechtstreeks of in hun keten, te voorkomen. Zo gaf het KPMG in 2014 de opdracht in kaart te brengen wat de belangrijkste MVO risico's zijn voor een dertiental voor Nederland belangrijke sectoren. Kinderarbeid was een van de risico's die is geïdentificeerd. Dit betekent niet dat bedrijven direct te maken hebben met kinderarbeid, maar wel dat dit implicaties heeft voor wat we verwachten van bedrijven. Zoals vastgelegd in de OESO richtlijnen, hebben bedrijven een maatschappelijke verantwoordelijkheid voor mensenrechtenschendingen in hun productieketen en voor werk met fatsoenlijke arbeidsvoorwaarden.

Kinderarbeid vindt vaak plaats in opkomende markten en ontwikkelingslanden waar overheden tekortschieten in het beschermen van rechten en waarin bedrijven hooguit een deel van de oplossing van een probleem kunnen bieden. Samen met andere partijen is de kans groter om oplossingen te realiseren. Op verzoek van de overheid bracht de SER in 2014 een advies uit hoe partijen in Nederland kunnen samenwerken om o.a. risico's terug te brengen en oplossingen te realiseren. Daarop heeft de overheid zich gecommitteerd aan het tot stand brengen van IMVO Convenanten met verschillende sectoren. Deze convenanten zullen afspraken bevatten tussen de overheid en het bedrijfsleven en maatschappelijke organisaties.

4.2 Due diligence door bedrijven (zes stappen)

Om hun verantwoordelijkheid om mensenrechten, waaronder het verbod op kinderarbeid, te respecteren, moeten bedrijven beleid en processen ontwikkelen die bij hun omvang en omstandigheden past, zoals:

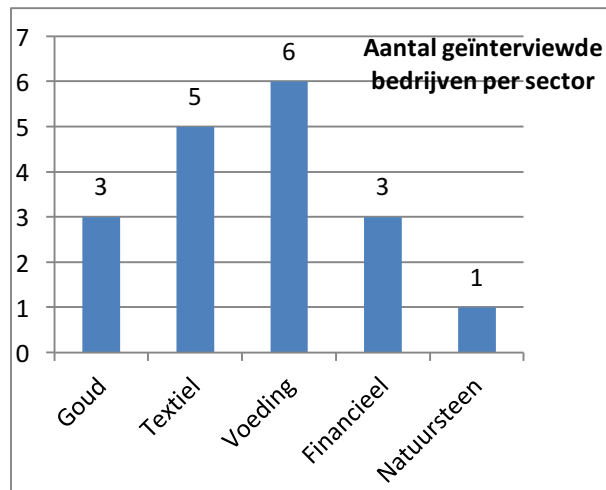
- een beleid om het verbod op kinderarbeid te respecteren (zie hieronder stap 1)
- een **due diligence proces** om kinderarbeid te identificeren, te voorkomen, te verminderen en verantwoording af te leggen hoe ze hiermee om gaan (stap 2 t/m 4)
- een proces om kinderen uit het arbeidsproces te halen, waar zij dit hebben veroorzaakt of eraan hebben bijgedragen. (stap 6)



Annex 3 beschrijft het due diligence proces in meer detail.

Veel grote bedrijven drukken via beleid, zoals codes of conduct uit, dat zij het verbod op kinderarbeid willen respecteren en vragen dit vooral van hun toeleveranciers. Tijdens de inventarisatie-fase is bedrijven gevraagd wat ze precies doen om te zorgen dat dit wordt nageleefd en hoe effectief dat is.

14 bedrijven zijn geïnterviewd (waaronder 3 branche organisaties). Er is voor gekozen bedrijven uit sectoren te selecteren waarvan bekend is dat kinderarbeid een hoog risico is en waarmee bovendien gewerkt wordt aan het tot stand brengen van een IMVO convenant. Dit zijn geworden: goud, textiel, voeding, financiële sector en natuursteen. Hierbij is gevraagd naar de stappen die zij nemen in het due diligence proces.



Alle bedrijven die zijn geïnterviewd hebben zich gecommitteerd aan het verbod op kinderarbeid. Ook geven ze allemaal aan dat ze kinderarbeid als een risico zien. Echter, in de meeste ketens komt kinderarbeid niet in de eerste schakel voor, zoals de meeste bedrijven constateren. De risico-inventarisatie houdt meestal op na deze constatering.

Hierbij moeten we beseffen dat 14 bedrijven uit specifieke sectoren waar bedrijven zeer bewust zijn van het probleem van kinderarbeid dat daar al jaren bekend is, niet representatief zijn voor de rest van het bedrijfsleven. Ook waren er een aantal social enterprises bij, bedrijven die zijn opgericht om een maatschappelijk probleem aan te pakken.

4.3 Drie scenario's van betrokkenheid van een bedrijf bij kinderarbeid

Er zijn drie scenario's waarin bedrijven betrokken kunnen zijn bij kinderarbeid:



Bron: ILO-IOE Child Labour Guidance, 2015

5. Bestaande aanpak kinderarbeid

5.1. Maatregelen van bedrijven en NGOs

Iedereen is het erover eens dat kinderarbeid zeer complex is om aan te pakken. Bedrijven, NGOs en overheid hebben hierin verschillende rollen en moeten samenwerken om effectief te zijn. Hieronder staan maatregelen die bedrijven en NGOs² ieder apart nemen. Ook zijn MSIs³ geïnterviewd, waar deze maatregelen gezamenlijk worden uitgevoerd.

Maatregelen:

Bedrijven	NGOs en MSIs
1. identificeren risico-leveranciers	1. voeren campagne en doen aan bewustmaking in Nederland en internationaal
2. leveranciers verklaren (self-assessment) geen kinderarbeid te gebruiken	2. lobby bij de overheid
3. leveranciers wordt gevraagd ook zelf due-diligence te doen	3. lobby bij bedrijven
4. met leveranciers worden gesprekken gevoerd over kinderarbeid	4. werken samen met de overheid
5. met leveranciers wordt samengewerkt om	5. werken samen met bedrijven

² LIW, Stop Kinderarbeid Coalitie, Solidaridad, Unicef NI, Terre des Hommes, SOMO, ECPAT, FNV Internationaal, FNV Mondiaal, Global March, ILO

³ IDH, BSCI, Utz, MVO Nederland, BCI

<i>kinderarbeid te bestrijden</i>	
<i>6. leveranciers tekenen voorwaarden waaronder het verbod op kinderarbeid</i>	<i>6. verbeteren de toegang tot onderwijs</i>
<i>7. leveranciers worden gecontroleerd door audits via derden</i>	<i>7. halen kinderen uit bestaande situatie</i>
<i>8. hoge risico leveranciers worden getraind over het belang van een verbod op kinderarbeid</i>	<i>8. bieden alternatief aan families, kijk naar genderaspecten</i>
<i>Anders: betalen een hogere prijs (1 bedrijf)</i>	<i>9. bewustmaking lokaal</i>
	<i>10. creëren sociale vangnetten</i>
	<i>11. samenwerking met communities</i>
	<i>12. werken samen met lokale vakbonden</i>

5.2 Problemen

Ondanks al deze maatregelen wordt kinderarbeid nog onvoldoende effectief bestreden. Hierbij worden de volgende problemen geïdentificeerd:

- a. **Gebrek aan inzicht in de keten.** Bedrijven weten alleen wat er gebeurt in de eerste schakel en dan nog te weinig. Ze vinden meestal geen kinderarbeid daar. De link tussen de eerste schakel en kinderarbeid verderop is vaak niet gemaakt.
- b. Kinderarbeid is **moeilijk te detecteren**, ook in de eerste schakel. Auditors vinden dit meestal niet.
- c. Kinderarbeid heeft **onvoldoende prioriteit** voor bedrijven en overheid. Bedrijven niet, omdat ze geen kinderarbeid vinden in de eigen keten (eerste tier) of lokale bedrijven vinden het normaal. De overheid niet, omdat er in ontwikkelingslanden te weinig capaciteit en wil is om de wet af te dwingen. Voor de overheid in Westerse landen, is kinderarbeid ver weg en maar één van de vele onderwerpen.
- d. **Wetten** worden **niet nageleefd** door overheid en bedrijven. De wil ontbreekt vaak door acceptatie in de cultuur en omdat het vooral als een armoede probleem wordt gezien.
- e. Bedrijven hebben vaak **geen "leverage"** verder dan de 1e schakel in de keten. Al ontdekken ze het verderop in de keten, dan voelen ze zich machteloos er iets aan te doen.
- f. Certificering/audits scheppen een **papieren werkelijkheid**. Als de leverancier verklaart geen kinderarbeid te gebruiken en de auditor ook niets vindt, dan is het toch goed?
- g. Bedrijven zijn **huiverig voor transparantie** over kinderarbeid. Communiceren hierover ligt erg gevoelig. Bedrijven zien het als een groot reputatie-risico. Daarnaast zijn bedrijven bevreesd om in omvangrijke projecten gezogen te worden, die veel geld en tijd kosten en waar zij nauwelijks invloed op (kunnen) hebben.
- h. **Gebrek aan georganiseerde werknemers en samenwerking werkgevers/werknemers.** Waar goed georganiseerde vakbonden zijn en een goede samenwerking tussen werkgevers en werknemers, is zelden kinderarbeid.

- i. **Gebrekkige onderlinge afstemming.** Bedrijven proberen het alleen op te lossen. Anti-kinderarbeid programma's werken niet altijd effectief samen. We hebben juist alle partijen en samenwerking nodig.
- j. **Geen integrale aanpak.** Alleen het kinderarbeid probleem oplossen in 1 bedrijf of sector, verschuift het probleem. Lonen, dwangarbeid, scholing, sociale zekerheid zijn onderwerpen die gelijktijdig moeten worden aangepakt.
- k. Dat maakt de aanpak van kinderarbeid is heel **complex**.
- l. **Lonen worden laag** gehouden door race to the bottom. Het is vaak een kwestie van marktwerking. Bedrijven zijn steeds op zoek naar kostenreductie, met name op lonen.
- m. Dit leidt tot een lastig **dilemma** voor bedrijven. Kinderarbeid bestrijden kost geld of vraagt keuzes die niet de prijs voorop zetten. Dit kan leiden tot competitieve voordelen voor bedrijven die hier geen aandacht aan besteden.

6. Lessons learned bij bestrijding kinderarbeid

Vanuit de interviews en desk research hebben we kunnen leren wat wel en niet werkt bij kinderarbeid. Hieronder de belangrijkste lessen. Deze kunnen eventueel worden omgevormd tot kwaliteitscriteria:

6.1 Welke elementen zijn belangrijk bij het bestrijden van kinderarbeid?

Transparantie en due diligence	in de keten, weten waar het product vandaan komt
Geïntegreerde benadering	zowel trainingen, als bewustmaken van leveranciers, ouders, community, en een alternatief bieden, maar ook kijken naar leefbaar loon, vrijheid van vakvereniging en goede scholing, kinderopvang. Hierbij is oog voor genderaspecten van groot belang: meisjes bijvoorbeeld verrichten werk in familiebedrijven dat niet als werk wordt erkend en daardoor makkelijk over het hoofd kan worden gezien.
Samenwerking	tussen certificeerders, sectorpartners, met NGOs en vakbonden al dan niet binnen MSIs
Aanpak 'root causes'	anders verplaats je het probleem en komt het kind zo mogelijk in een slechtere situatie (bijvoorbeeld bedelen op straat of prostitutie). Oorzaken en oplossingen kunnen verschillen voor jongens of meisjes in een eenzelfde regio.
Preventie	door aanpak oorzaken: bewustzijn creëren, sociale vangnetten, goede en toegankelijke scholing
Gebiedsgerichte aanpak	maakt het mogelijk alle stakeholders te betrekken en het probleem niet te verschuiven van de ene naar de andere sector

Samenwerking met leveranciers	door langdurige relaties en duidelijke verwachtingen communiceren (ook over wat KA is)
Bedrijfsprocessen onder de loep nemen	Investeren in kennis en capaciteit op KA, naar prijsbeleid, productie-ontwikkeling, commitment CEO, grievance mechanisme, beloningssysteem kijken.
Betrek de lokale overheid	ook voor onderwijs, handhaving lokale wetgeving. Bedrijven kunnen invloed uitoefenen op de lokale overheid

Hieruit heeft de RVO geconcludeerd dat het graag de volgende elementen terugziet in projecten:

- een **ketenaanpak**, gericht op identificatie van kinderarbeid
- een **actieve rol** van het **bedrijfsleven**, zowel in de kosten, als eigen bedrijfsvoering aanpassen (cultuurverandering)
- **lokaal bewustzijn** creëren
- een streven om aan de **lonen** (van werknemers/ouders) te werken (leefbaar loon)
- gericht op **terugdringen** van kinderarbeid met oog voor de verschillen in oplossingen die soms nodig zijn m.b.t. jongens of meisjes
- **leereffecten** meetbaar maken
- een analyse van de **(lokale) oorzaken van kinderarbeid, inclusief genderspecten** (kan onderdeel van project zijn)
- **samenwerking** tussen de verschillende stakeholders (in ieder geval bedrijf en NGO lokaal)
- gericht op ethiek (bewustzijn bij bedrijven, internationaal en lokaal)

6.2 Wat moet je vermijden bij het bestrijden van kinderarbeid?

Maar het is ook duidelijk wat niet werkt, wat je vooral **niet** moet doen:

- **Kinderen niet ontslaan** of dit vragen van hun leveranciers, **zonder alternatief**
- **Blind vertrouwen** op leveranciers (bv via self-assessments).
- Kinderarbeid als **losstaand probleem** zien.
- **Geen boycot**, van land of leverancier. Lost het probleem niet op.
- **Tegenstrijdige boodschap** geven door mensen alleen op financiële resultaten af te rekenen of leveranciers op prijs te kiezen
- **Geen top-down benadering**, werk samen met lokale partijen, ook overheid
- **Niche benadering**. Alleen kinderarbeid bestrijden bij een paar leveranciers.
- Kinderen uit 1 sector, 1 gebied weren, **zonder oorzaken** aan te pakken
- Niet alleen een geld bijdrage vragen van bedrijven, een **grotere betrokkenheid** nodig
- Alleen maar richten op **productiviteit**; dit kan zelfs leiden tot meer kinderarbeid omdat er meer werk moet worden verricht

Hieraan heeft de RVO nog toegevoegd dat **het niet initiatieven wil gaan steunen die:**

- gericht zijn op ‘greenwashing’, namelijk gericht op de reputatie, terwijl het project niets bijdraagt.
- alleen een studie zijn, zonder gerichte actie

- niet een bedrijf als aanvrager hebben
- alleen gericht zijn op certificering
- zonder een lokale partner werken
- geen bijdrage (al dan niet in-kind) van het bedrijf zelf voorstellen
- niet in overeenstemming zijn met de OESO richtlijnen en de due diligence aanpak
- alleen gericht zijn op bewustzijn in Nederland
- niet bereid zijn om bevindingen en geleerde lessen te delen
- geen alternatief bieden voor kinderen/ouders
- niet voorzien in een actieve rol van het bedrijfsleven
- alleen gericht zijn op de pot geld
- louter platform, overlegstructuur zijn

7. Welke issues zijn belangrijk om samen met kinderarbeid aan te pakken?

Kinderarbeid is geen losstaand probleem. In ieder geval is het belangrijk om met bedrijven ook te kijken naar:

7.1 Leefbaar loon is een zgn. enabling factor. Wanneer de ouders van het kind niet kunnen leven van hun salaris, hebben ze niet alleen niet de mogelijkheid hun kind naar school te sturen, maar hebben ze het kind nodig om te overleven. Westerse bedrijven vragen hun leveranciers meestal alleen om het lokale minimum loon te betalen. Helaas is dit vaak veruit onvoldoende om van te leven. Westerse bedrijven kunnen, samen met leveranciers, vakbonden en NGOs in kaart brengen wat een leefbaar loon is.

www.fair-wage.com is een Amerikaanse organisatie die hiermee helpt.

In Nederland is de Living Wage Lab opgericht, een platform voor co-creatie en experimenten met een leefbaar loon in de landbouw-voedingsindustrie. Ook is er de Wage Indicator (www.wageindicator.org/) die een database hebben ontwikkeld van lonen in landen over de hele wereld.

7.2 Gedwongen arbeid is sterk aan kinderarbeid gerelateerd. Kinderen komen vaker in een situatie van gedwongen arbeid terecht. Zo gaan volwassenen (ouders) bijvoorbeeld schulden aan, waarvoor het kind moet werken om het af te betalen. Het kind krijgt niet betaald. Kinderen kunnen minder goed voor hun rechten op komen. Kinderen wordt geen keuze gegeven.

Het Amerikaanse Ministerie van Arbeid doet hier al jaren onderzoek naar en hebben de zgn ILAB lijst samengesteld op product- en landen niveau. Hier bestaat nu ook een app van.

Volgens de Modern Slavery Act In de UK moeten grote bedrijven en publieke organen nu verplicht rapporteren hoe ze moderne slavernij in de keten voorkomen. De overheid is verplicht organisaties die niet rapporteren hierover uit te sluiten van contracten.

7.3 Vrijheid van vakvereniging en het recht op collectieve onderhandelingen worden “enabling rights” genoemd, aangezien ze arbeiders in staat stellen hun eigen werkomgeving te beïnvloeden en

zelf met hun management te onderhandelen over verbetering van hun arbeidsomstandigheden⁴. Kinderarbeid komt zelden voor waar vrijheid van vakvereniging wordt gerespecteerd.

8. Wat is de business case voor kinderarbeid?

Kinderarbeid voorkomen is een van de onderwerpen die veel bedrijven in hun beleid en principes hebben opgenomen. Het belang hiervan is redelijk onomstreden. Echter, bedrijven hebben weinig kennis over wat ze eraan kunnen doen, behalve zakenpartners een verbod opleggen. Tegelijkertijd realiseren veel bedrijven zich dat beleid op zich onvoldoende is. Ze kiezen een 'compliance' benadering, door leveranciers te controleren en zijn niet specifiek gericht op andere activiteiten om kinderarbeid te bestrijden. Zolang er geen 'in-compliance' is, geen issue naar boven komt, lijken er weinig voordelen te zitten aan een uitgebreid onderzoek en actieplan (due diligence). Terwijl bij de bestrijding van kinderarbeid, de actieve betrokkenheid van (internationale) bedrijven wordt gemist. Internationale bedrijven hebben bijvoorbeeld meer invloed op ketenpartners en de lokale overheid, dan maatschappelijke organisaties.

Toch zijn er wel argumenten die gebruikt worden om de business case te maken⁵:

- **Beter risicomanagement:** betrokkenheid bij kinderarbeid kan leiden tot enorme publieke verontwaardiging, campagnes en de reputatie van een bedrijf flink beschadigen;
- **Impact op de markt:** kinderarbeid staat de economische ontwikkeling van een land in de weg en daarmee de koopkracht van consumenten
- **Verbeterde zakelijke kansen:** klanten vinden het steeds belangrijker dat een bedrijf goed met mensenrechten omgaat, zo ook de overheid als grote klant
- **Positieve erkenning:** investeerders zijn steeds meer bezorgd om mensenrechten en zijn bereid om de inspanningen van een bedrijf om deze issues aan te pakken, te erkennen
- **Groeiende transparantie eisen:** nationale wetgeving en beurzen leggen steeds grotere eisen op aan bedrijven hoe ze met mensenrechten omgaan.

Voorbeeld van Katoenprogramma van IDH. MNCs zitten in het investment committee, waarbij ze mee beslissen over projecten die o.a. kinderarbeid bestrijden. Hierdoor zijn ze zich bewust van de problemen en effectiviteit en ontstaat eigenaarschap. Ook zijn lokale bedrijven Implementing Partner bij het Better Cotton Initiative. Hiervoor kunnen ze financiering ontvangen. Hiervoor moeten ze wel goed presteren en serieus kinderarbeid willen uitbannen. Door de competitie gaat het niveau omhoog.

⁴ Including Occupational Health and Safety (OHS)

⁵ zie ook de IOE-ILO Child labour guidance

9. Waar is behoefte aan?

In de interviews met bedrijven en NGOs, kwamen de volgende behoeften naar voren, waaruit blijkt dat er weliswaar verschillende behoeften zijn, maar ook veel overlap. Zeker de meer progressieve bedrijven erkenden de noodzaak van een gebiedsaanpak en een integrale benadering:

Behoeften	bedrijven	NGOs
Geld	X	X
Expertise	X	
Branche-brede aanpak	X	X
Verband leggen tussen prijzen en lonen en kinderarbeid	X	X
Gebiedsgerichte aanpak	X	X
Lokale overheid moet handhaven	X	
NI overheid moet andere overheden aanspreken	X	
Nieuwe systemen die inzicht verschaffen	X	X
Een integrale aanpak, inclusief arbo- en milieu issues	X	
De Nederlandse overheid moet het goede voorbeeld geven (bij inkoop)	X	X
Samenwerking tussen certificeerders/uniformiteit	X	
Verder gaan dan audits door gesprekken/dialogoog	X	X
Vergroot consumentenbewustzijn	X	X
Aandacht voor kleine bedrijven	X	
Meer druk vanuit de overheid, bv door wetgeving en boetes		X
Pilots van nieuwe ideeën door MSIs		X
Stimuleer onderzoek en transparantie door bedrijven		X
Bedrijven gebruiken of vergroten hun invloed actief		X
Verbeterde coördinatie en samenwerking tussen alle spelers		X
Verbeterde organisatie van werknemers in de keten		X

10. Goede voorbeelden

10.1 Voorbeelden aanpak kinderarbeid en organisaties om mee samen te werken

Child Labour Free Zones. Een kinderarbeid-vrije zone (child labour free zone) is een afgebakend gebied - bijvoorbeeld een dorp of een plantage - waar iedereen ervan overtuigd is: 'Geen kind hoort te werken, ieder kind moet naar school!'. Leerkrachten, lokale autoriteiten, dorpschouwen, werkgevers ouders en kinderen werken samen om alle kinderen uit het werk te halen en naar school te brengen¹. Het concept werd geïntroduceerd door de Indiase MV Foundation. Dankzij deze gebiedsaanpak waarbij alle actoren in de gemeenschap worden betrokken zijn al **meer dan 1 miljoen kinderen** uit het werk gehaald en naar school gebracht. De **Stop Kinderarbeid** Campagne werkt met deze aanpak.

<http://www.stopchildlabour.eu/child-labour-free-zones/> en <http://mvfindia.in>

Ook de ILO met de **'integrated area based approach'**¹ werkt met een gebiedsgerichte aanpak, een proces dat de uitbanning van de ergste vormen van kinderarbeid inbed in de bredere nationale strategie om beter onderwijs, fatsoenlijke arbeidsomstandigheden te promoten en armoede terug te brengen. ILO bestrijdt met het **IPEC programma** wereldwijd kinderarbeid met nationale programma's in samenwerking met sociale partners, overheid en soms ook bedrijven. De ILO doet ook veel (statistisch) onderzoek naar kinderarbeid en publiceert elke vier jaar het Global Child Labour Report.

Child Labour Platform (CLP) is een cross-sectoraal forum waar leden van het bedrijfsleven met elkaar ervaringen kunnen delen en kunnen leren van andere benaderingen om kinderarbeid te bestrijden in de internationale ketens. Hierdoor wil de CLP praktische oplossingen voor bedrijven ontwikkelen om kinderarbeid aan te pakken in hun internationale ketens. De ILO voert het secretariaat van dit platform.

<http://www.ilo.org/ipec/>

Terre des Hommes Netherlands voorkomt uitbuiting van kinderen en haalt kinderen weg uit situaties van kinderarbeid en biedt ze een alternatief. <https://www.terredeshommes.nl>

De benadering van **UNICEF** is vooral gericht op **preventie en aanpak van de oorzaken**. Ze voorkomen kinderarbeid door de toegang tot onderwijs en de kwaliteit te verbeteren. Ook zorgen ze dat kinderen klaar zijn voor school om early dropout te voorkomen. Daarnaast werken ze met de overheid aan social protection voor families om de kosten te kunnen dragen. Zo werkt het UNICEF child labour programme in Nepal aan een kinderbeschermingssysteem in stedelijke gebieden van Nepal met een zogenaamde geïntegreerde benadering. Met de lokale overheid, ontwikkelingspartners en bedrijfsleven zijn inmiddels meer dan 9000 Nepalese kinderen met hun familie herenigd, en wordt de familie geholpen met psycho-sociale en juridische hulp en krijgen de kinderen onderwijs en beroepstraining. Ook hebben 10000 kinderen en hun families steun gekregen om te voorkomen dat de kinderen gingen werken.

UNICEF sluit ook **partnerships met bedrijven** om o.a. kinderarbeid aan te pakken. Hiervoor hebben ze de Children's Rights and Business Principles en allerlei tools ontwikkeld om bedrijven te helpen kinderrechten onderdeel van de core business te maken (<http://www.unicef.org/csr/tools.htm>)

Save the Children heeft een **social enterprise** - CCRCR (Center for Child Rights and Corporate Social Responsibility) opgericht om bedrijven te adviseren op dit gebied. Ze ondersteunen bedrijven bij het in kaart brengen van kinderarbeid in de keten. Ook zij gebruiken hiervoor de Children's Rights and Business Principles (CRBP). Ook hebben ze een monitoring systeem ontwikkeld waar elk bedrijf op fabrieksniveau gegevens in kan vastleggen. Ze voeren assessments uit voor bedrijven en geven advies dat direct toepasbaar is.
<http://www.ccrcsr.com>

10.2 Good practices van bedrijven

C&A, Coolinvestments, DPDB, Just Brands, PVH, Varova Fashion and WE samen met maatschappelijke organisaties, zoals de Stop Kinderarbeid Campagne, UNICEF en de Fair Labour Association, proberen de risico's van kinderarbeid in de katoen- en textielindustrie in kaart te brengen en aan te pakken. Het project is gericht op katoenplantages, spinnerijen en textiel fabrieken in Turkije, die betrokken zijn bij de productie van kleding die uiteindelijk aan de Nederlandse consument wordt verkocht. De deelnemende bedrijven hebben weinig zicht op hun keten en in hoeverre en waar kinderarbeid voorkomt. Van het project wil men leren wat de beste manier is om informatie over de keten te verkrijgen.

<http://www.stopchildlabour.eu/assets/Cotton-Project-Flyer-ENG.pdf>

Apple rapporteert de laatste jaren over de uitkomsten van zijn monitoring, waaronder de aanwezigheid van kinderen. Apple geeft training aan leveranciers in China, waarbij het onder andere gaat over het checken van leeftijden en hoe ze zelf risico's op kinderarbeid in hun keten kunnen identificeren. Ze vragen leveranciers ook te betalen voor de school van de kinderen die ze in dienst hadden.

Steeds blijkt dat het belangrijk is dat alle stakeholders hun rol en verantwoordelijkheid pakken om kinderarbeid effectief aan te pakken. NGOs werken samen met lokale overheden aan het bestrijden van kinderarbeid ter plekke. Zij hebben bedrijven nodig die invloed uitoefenen in hun keten en het belang van een kinderarbeidverbod communiceren aan hun zakenpartners. Ook is het belangrijk dat bedrijven kijken naar hun eigen inkoopbeleid. Als een leverancier de omstandigheden in zijn bedrijf verbetert, de lonen verhoogt en kinderarbeid verbiedt, is het zeer frustrerend wanneer de klant toch kiest voor de goedkopere concurrent, die wel kinderarbeid gebruikt.

11. Goede adviezen aan de RVO/Kinderarbeidfonds

We vroegen stakeholders om advies en kregen vele waardevolle tips, die in de volgende tien punten zijn samengevat. In de excel-file waarin de interviews zijn samengevat, zijn meer details te lezen.

1.	Sluit aan bij de convenanten
2.	Kies een focus, bv. Land/sector/vorm van KA
3.	Investeer in onderzoek in ketens en sectoren
4.	Stimuleer en ondersteun het bedrijfsleven
5.	Doe iets nieuws en wees flexibel
6.	Vergroot het bewustzijn
7.	Maak het onderdeel van een brede benadering
8.	Leer van goede voorbeelden
9.	Breng actoren samen
10.	Geef als overheid het goede voorbeeld

12. Aanpak voor het fonds

12.1 Argumenten om door te gaan naar fase II

De RVO heeft met buitenlandse zaken afgesproken in fase I te bekijken of het haalbaar zou zijn dit fonds op te richten in overeenstemming met het amendement. De conclusie is dat er voldoende redenen zijn om het fonds op te richten. Hierbij is gekeken naar de volgende argumenten:

- *Zijn er voldoende leads (binnen bedrijfsleven). Hoe groot is de vijver?*
Tijdens fase I is gebleken dat er (meer dan) voldoende interessante voorstellen en initiatieven zijn waar het fonds voor gebruikt kan worden. In **bijlage 1** wordt hiervan een overzicht gegeven.
- *Is het bedrijfsleven bereid zelf mee te financieren?*
Het antwoord op deze vraag is niet helemaal helder. In ieder geval zijn er bedrijven die er tijd en capaciteit (in-kind) in willen steken.
- *Zijn multistakeholderinitiatieven mogelijk?*
Het blijkt dat er op dit gebied al veel wordt samengewerkt tussen bedrijven en NGOs. Ook binnen de convenanten staat dit op de agenda. De binnengekomen leads, zijn meestal ook multi-stakeholder gedreven.

12.2 Welke toegevoegde waarde heeft het fonds?

- **Hefboom voor andere onderwerpen:** Kinderarbeid heeft het voordeel boven andere mensenrechten-issues, dat er grote overeenstemming is dat dit niet zou mogen voortduren. Kinderarbeid is zo nauw verweven met andere issues, dat het als een hefboom of een ingang kan gelden om ook andere issues aan te pakken (bv. Leefbaar loon of vrijheid van vakvereniging), die meer omstreden zijn.
- **Integrale benadering.** Er bestaan veel initiatieven die kinderarbeid bestrijden, maar vaak pakken ze maar een deel van het probleem aan. Dit fonds kan juist een integrale aanpak stimuleren.
- **Actieve rol bedrijfsleven.** Veel initiatieven worden door NGOs uitgevoerd. Dit fonds kan een actievere rol van het bedrijfsleven stimuleren. Doordat het fonds ook zal zorgen voor het verspreiden van kennis en mogelijke handelingsperspectieven voor bedrijven, zullen bedrijven eerder weten wat ze kunnen doen.
- **Bewustzijn vergroten.** Door communicatie onderdeel van het fonds te maken, kan het fonds het bewustzijn van het probleem vergroten bij het bedrijfsleven.

12.3 Drie stromen van het fonds

Op basis van stakeholder consultatie en in overleg met experts, heeft de RVO ervoor gekozen het fonds over drie stromen te gaan verdelen. Daarbij is een vereiste dat het Fonds in de zomer van 2017 uitgeput moet zijn:

- I De overheid stimuleert het bestrijden van kinderarbeid via de inkoop (€500.000)
- II Due diligence van individuele bedrijven wordt gestimuleerd (€1.000.000)
- III MSI projecten die kinderarbeid lokaal bestrijden (€ 3.000.000)

12.4 Resultaatketen

Een schema van de resultaatketen in het Engels is bijgesloten als **bijlage 2**

I. De overheid stimuleert via inkoop

Probleem:

De overheid neemt zelf nog niet de volledige verantwoordelijkheid voor zijn eigen rol in de keten. Bedrijven ervaren in hun contracten met de overheid te weinig dat de overheid het belangrijk vindt dat kinderarbeid wordt teruggedrongen in de ketens van bedrijven. De overheid vertoont risicomijdend gedrag (vraagt om garantie, vraagt om product uit land zonder KA) of vraagt niets. Stakeholders, inclusief bedrijven, verwachten van de overheid dat het zijn verantwoordelijkheid neemt en zijn leverage gebruikt om KA op te lossen. Dit gebeurt nu onvoldoende. Dit staat bijvoorbeeld het streven om kinderarbeid in India en China in de natuursteen te bestrijden in de weg. Natuursteen bedrijven die de overheid als belangrijke klant hebben, verwachten dat de overheid hun inspanningen honoreert bij contracten, zodat zij een business case hebben om hierin te investeren.

Assumptie:

Als de overheid bedrijven beloont door het mee te nemen in de gunningcriteria of beter nog, de eisen bij een opdracht, zullen bedrijven eerder mee gaan doen met de (multi-stakeholder) sector initiatieven die kinderarbeid trachten terug te dringen. Hiermee versterk je de business-case voor bedrijven (de klant vraagt erom).

Activiteit RVO

- De RVO verleent een opdracht om de Nederlandse centrale en lokale overheid te adviseren om kinderarbeid te bestrijden via inkoop. Dit kan via een projectgroep met stakeholders van lokale overheid en bouwprojecten (gemeenten, architecten, bestekontwerpers) .

Output

- De Nederlandse overheid verbetert zijn eigen inkoopprocessen om kinderarbeid te bestrijden in de natuursteen sector en doet zaken met bedrijven die kinderarbeid terugdringen in hun keten in natuursteen
- Nederlandse natuursteen bedrijven verbeteren hun due diligence proces, waar mogelijk binnen een multi-stakeholder proces en/of een convenant.

Outcomes

- De Nederlandse overheid koopt bij voorkeur natuursteen in van bedrijven die actief kinderarbeid terugdringen in risico-landen.

Uitkomsten

Natuursteen bedrijven voeren due diligence uit en nemen deel aan multi-stakeholder initiatieven, die hen ondersteunen om te voldoen aan de inkoopcriteria.

Gewenste doelgroep

- Rijksoverheid en/of lokale overheden die regelmatig natuursteen inkopen
- Nederlandse bedrijven, meestal MKB, die natuursteen leveren aan de overheid en importeren uit risico-landen, zoals China en India.

Instrumenten:

- a. Projectgroep representatie lokale overheid, architecten en andere stakeholders binnen het Convenant Natuursteen levert gunningscriteria of eisen in opdrachten op en zorgt voor 'embedding' in aantal relevante overheidsorganen.
- b. Subsidies voor bedrijven uit natuursteensector voor due diligence en MSI.⁶

Te mitigeren risico's

Er is een centraal beleid van de overheid om sociale voorwaarden te stellen bij duurzaam inkopen. Dit beleid werkt slecht om bedrijven te stimuleren, omdat het deze voorwaarden alleen stelt bij het sluiten van het contract en niet als gunningscriteria of uitsluitingscriteria. Veranderen van dit beleid kan lang duren. Door met decentrale overheden te werken, die meer vrijheid hebben in hun aanpak, kan dit risico gemitigeerd worden.

Er is juridische onzekerheid of en hoe sociaal verantwoord kan worden ingekocht. De nieuwe aanbestedingswet maakt veel meer mogelijk, maar goed juridisch advies is belangrijk.

Het slagen van dit gedeelte is afhankelijk van veel partijen en de RVO heeft hier maar weinig invloed op, behalve door een strategische financiering te doen.

II. Due diligence proces (doorindividuele bedrijven) wordt gestimuleerd

Probleem:

Geen bedrijf wil kinderarbeid in hun productieketens. In de praktijk weten bedrijven te weinig van de problematiek in hun eigen keten verder dan de 'eerste schakel'. Daarmee geven ze kinderarbeid te weinig prioriteit en is de interne kennis van en capaciteit voor deze problematiek laag. Er is nog een hoog risico dat de interne managementprocessen ongewild aan kinderarbeid bijdragen, maar dit wordt nu niet zo ingeschat door het bedrijf. Tevens is de inschatting dat bedrijven 'koudwatervrees' hebben voorbij hun eerste tier kennis op te doen, vanuit reputatieschade en uit angst in een langdurig, onoverzichtelijk en vooral duur traject te komen om KA uit te bannen.

Assumpties

- Een subsidie (en bewustwording/leertraject) trekt bedrijven over de streep om hun keten beter te onderzoeken op kinderarbeid en beter te begrijpen hoe ze aan de bestrijding daarvan kunnen bijdragen door hun eigen managementprocessen aan te passen (embedding).
- Gezien de korte termijn van het fonds, zullen dit de relatief voorlopende bedrijven zijn. Bedrijven die al bewust zijn van het probleem en naar oplossingen zoeken. De geselecteerde projecten

⁶ Hiermee wordt risico afgedekt dat bij lange looptijd van het project er geen steun meer beschikbaar is om de benodigde verandering in de sector op gang te helpen.

zullen een effect hebben op 'volgers', maar daarvoor zijn vanuit het Fonds geen middelen beschikbaar (beperking tijd en middelen van het Fonds).

- Er is veel informatie beschikbaar over wat een goed DD proces inhoudt (bv. IOE-ILO guide), maar dit is nog erg onbekend. Zie in 4.2. een kort overzicht wat precies wordt bedoeld. **Bijlage 3** geeft hierover meer informatie.

Activiteiten RVO

- RVO verleent subsidies aan 10-20 individuele bedrijven om due diligence te doen (inclusief ketenonderzoek, impact en risico-analyse, inbedding in het bedrijf (zie **bijlage 3**) en monitoring en communicatie)
- Identificatie en selectie van projecten (informatieve sessies, beoordeling van voorstellen, selectie en baseline assessment)

Output

- Bedrijven voeren due diligence proces (keten,- impact,- risico assessment, integratie, monitoring, communicatie) uit in eigen bedrijf en keten. Kwaliteitseisen (bv. d.m.v. een MSI/convenant) zijn belangrijk.
- Bedrijven integreren de benodigde maatregelen in hun bedrijfsprocessen

Outcomes

- Bedrijven gebruiken hun invloed in de keten om hun zakenpartners de benodigde maatregelen tegen kinderarbeid te laten nemen
- Bedrijven en hun zakenpartners in de keten zijn zich meer bewust van het waar, waarom en of het voorkomt, van kinderarbeid.
- Bedrijven en hun zakenpartners begrijpen welke (interne en externe) maatregelen zij moeten en kunnen nemen om kinderarbeid terug te dringen
- Het bestrijden van kinderarbeid is onderdeel van de bedrijfsprocessen geworden, met name richting alle actoren in de keten.
- Er is een leereffect voor bedrijfsleven over de positieve bijdrage van due diligence en handelingsperspectief met betrekking tot hun bijdrage aan het bestrijden van KA voorbij de 'eerste schakel'.

Uitkomst

Alle actoren in de keten gebruiken hun leverage om kinderarbeid te bestrijden.

Gewenste doelgroep

Grote bedrijven kunnen veel impact en leverage hebben in hun keten. Ook zij moeten gestimuleerd worden en kunnen vaak een voorbeeldfunctie vervullen. Zij nemen hun partners in de keten mee.

De verwachting is dat met name grote bedrijven (meer dan 1000 werknemers) een dergelijke aanvraag zullen doen, al dan niet gezamenlijk met andere bedrijven. Hun due diligence is over het algemeen veel gecompliceerder, met vele producten, duizenden leveranciers in vele landen.

Om ook kleinere bedrijven aan te moedigen due diligence te doen, kan de regeling onderscheid gaan maken tussen de eigen bijdrage die bedrijven verwacht worden te doen. Van MKB wordt een lagere bijdrage verwacht. Een gezamenlijke due diligence met anderen wordt aangemoedigd.

Instrumenten:

- a. Communicatietraject
- b. Kennisbijeenkomsten
- c. Maatwerksubsidies voor 10 tot 20 individuele bedrijven of groepen van bedrijven, waarbij duidelijk moet zijn met welke andere stakeholders wordt gewerkt en waarom.

Te mitigeren risico's

RVO ziet bij dit instrument een risico dat slechts een beperkt aantal bedrijven een beroep op deze subsidie doet ('durven het niet aan'). In maart 2017 kan dan besloten te worden de middelen die overblijven alsnog beschikbaar te stellen voor 3 (MSI projecten). Goede communicatie hierover is belangrijk.

Een ander risico kan zijn dat een bedrijf deze subsidie gebruikt zonder samenwerking met stakeholders. De controle op de kwaliteit is dan lastiger. Ook vrezen NGOs dat het intransparant zal blijven wat de uitkomsten van een dergelijk traject zijn en er daarom risico is dat het geld niet goed wordt gebruikt. Door bedrijven te vragen over de uitkomsten te rapporteren, kan dit ondervangen worden.

Een ander risico kan zijn dat de kosten van zo'n due diligence traject duurder hoger zijn dan gedacht, bijvoorbeeld in ingewikkelde ketens. Door het bedrijf te vragen van tevoren aan te geven waar het bedrijf denkt dat kinderarbeid voorkomt en prioriteiten te bepalen, kan dit beperkt worden.

Tevens bestaat het risico dat bedrijven niets zullen doen met de uitkomsten van het DD proces, waar negatieve impact is geïdentificeerd, omdat dit niet als subsidiabel onderdeel van spoor 2 wordt gezien. Hier is spoor 3 voor bedoeld. Het is dan belangrijk dat bedrijven in hun voorstel aangeven hoe ze om zullen gaan met kinderarbeid dat geïdentificeerd is.

III MSI projecten die lokaal kinderarbeid bestrijden

Probleem:

Kinderarbeid bestrijden is zeer complex. Haal je het weg op één plek, dan verschijnt het op een andere, als je de oorzaken niet aanpakt. De maatregelen die bedrijven nemen, zoals monitoring, is niet voldoende om de oorzaken aan te pakken. Bedrijven hebben hier over het algemeen geen kennis en expertise voor in huis. NGOs en overheden hebben hier meer ervaring in. Daarom is samenwerking tussen verschillende stakeholders extreem belangrijk.

Assumpties

- Zowel NGOs, als bedrijven en de overheid zijn nodig om kinderarbeid effectief aan te pakken.
- Gemotiveerde bedrijven werken mee aan het aanpakken van kinderarbeid, ook als ze niet zeker zijn dat dit onderdeel maakt van hun eigen productieketen.
- Er gebeurt nog te weinig om kinderarbeid effectief te bestrijden
- NGO's en bedrijven spreken nog niet altijd elkaars taal en kunnen op deze wijze dichter tot elkaar worden gebracht

Activiteiten RVO

- RVO verstrekt subsidies aan ongeveer 6 MSI's tussen Nederlandse bedrijven, NGO's en lokale

partners

- Identificatie en selectie van projecten (informatieve sessies, beoordeling van voorstellen, selectie en baseline assessment)

Output

- Een plan van MSI partners om kinderarbeid lokaal te bestrijden in een geselecteerd gebied en/of keten samen met lokale partners
- Analyse van de oorzaken van kinderarbeid
- Samenwerkingsovereenkomst tussen de verschillende stakeholders

Outcomes

- Bedrijven gebruiken hun 'leverage' om kinderarbeid lokaal te bestrijden
- Bedrijven, NGOs en overheden lokaal werken samen om kinderarbeid te bestrijden
- Binnen het geselecteerde gebied zijn maatregelen genomen die kinderarbeid voorkomen en mitigeren

Uitkomst

MSI partners voeren een plan uit om kinderarbeid lokaal te bestrijden in een geselecteerd gebied en/of keten samen met lokale partners

Gewenste doelgroep

Bedrijven zijn aanvrager, maar moeten wel samenwerken met anderen. Aanvragen en monitoren kost tijd en capaciteit. Mogelijk hebben kleinere bedrijven dat niet in huis.

NGOs brengen hun expertise en capaciteit in, ook zullen ze bedrijven scherp kunnen houden op de kwaliteit.

Risico's

- RVO verwacht een laag risico van onder-uitputting van het fonds. Na de inventarisatiefase door RVO deze zomer zijn er al 13 mogelijke projecten voorbij gekomen. Zonder garantie dat deze ook gehonoreerd zullen worden, geeft dat voldoende aanwijzing dat er 'animo' is.
- Door de korte looptijd van het fonds, is er weinig kans om concrete resultaten te behalen, omdat het bestrijden van kinderarbeid heel veel jaren kan duren.

Instrumenten⁷:

- a. Communicatie traject
- b. Proposals via quick-scan uitgebreid bespreken en aanpassen
- c. Na aanpassing indiening tot de middelen zijn uitgeput
- d. Subsidies voor 6 tot 10 MSI- voorstellen voor 1 mei 2017.

⁷ *Voordeel* van dit instrument: hoge mate tot sturen op kwaliteit definitieve voorstel en lager risico dat er onevenredig veel trajecten in behandeling moeten worden genomen en moeten worden afgewezen omdat de middelen zijn uitgeput. Hiermee ook meer sturing op uitvoeringskosten dan bij tender.

Nadeel: iets minder duidelijk voor stakeholders wanneer middelen zijn uitgeput (dus zeer veel aandacht voor communicatie) en minder mogelijkheden voor RVO mogelijk op selecteren van uiteindelijk meest excellente voorstellen.

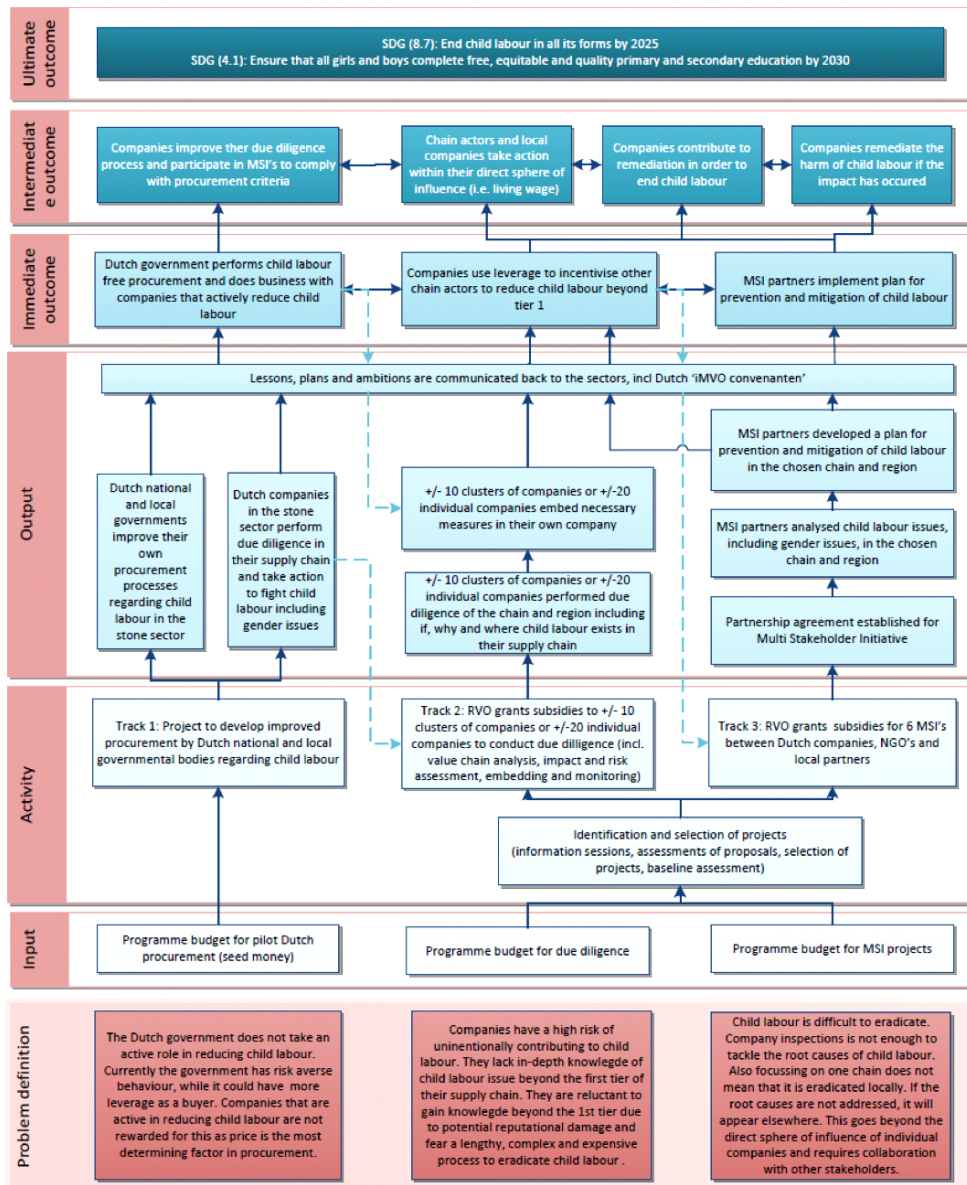
RVO stelt geen tenderronde voor gezien hoge investering in ontwikkelen regeling, tijdsdruk, de 'eenmaligheid' van het Fonds en het risico dat zich onevenredig veel bedrijven melden voor een klein Fonds.

Te mitigeren risico's

Het zou kunnen dat er veel belangstelling is voor dit gedeelte van het fonds. Dit betekent dat er mogelijk heel goede initiatieven niet gesteund worden. Een goede communicatie en duidelijke regeling is hiervoor van belang.

Dit gedeelte van het fonds richt zich mogelijk vooral op de voorlopers, die al een gedeelte van hun due diligence hebben gedaan, waarbij de problemen bekend zijn. Het fonds zal dus waarschijnlijk vooral de bekende sectoren steunen. Dit valt goed uit te leggen, omdat het tweede spoor juist voor de starters kan zijn.

BIJLAGE 2 Theory of change en Resultaatketen



Assumptions

There is synergy between the 3 tracks when the Dutch government stimulates companies to perform better due diligence by improving procurement criteria. In turn, these companies are more inclined to participate in MSF's to address local child labour issues and use their leverage to stimulate other chain actors to reduce child labour.

Assumptions

- By granting assignments RVO attracts companies that otherwise would not be engaged in reducing child labour. More companies will examine their supply chain on child labor and will gain better understanding of how they can contribute to a solution by embedding it in their own management process.

- Given the short period of the fund, it is expected that the fund will attract companies that are already aware of the existence of child labour. They are front runners in adopting solutions to reduce child labour, even if they are not sure it exists in their own chain. The selected projects in this fund will create a demonstration effect that other companies will copy.

- Companies lack budget and capacity to take effective action.

- If the government rewards businesses by incorporating child labour in the award criteria, or better yet, in the requirements of procurement assignments, companies will be more inclined to engage in (multi-stakeholder) sector initiatives that seek to reduce child labour.

- There is a lot of information available on what constitutes a good due diligence process, but this is still rather unknown.

- Given the complexity of the problem it is necessary that companies, NGO's and (local) governments work together. By working together they are bridging the gap between them.

Bijlage 3 – Due Diligence

Bedrijven worden geacht due diligence te doen op kinderarbeid, maar ook op mensenrechten breed en op hun impact in het algemeen (volgens de OESO richtlijnen). Hieronder wordt uitgelegd wat dit nu precies inhoudt, omdat hierover veel misverstanden bestaan.

Waarom Due Diligence?

Om mogelijke of werkelijke negatieve impact te voorkomen en te verminderen en verantwoording af te leggen hoe dit wordt gedaan.

Due diligence is eigenlijk goed in te passen in bestaande risico-management frameworks. De NEN heeft hier onlangs nog een [praktijkrichtlijn](#) over uitgebracht. Due diligence bestaat uit vier stappen:

1. Identificeren van mogelijke en werkelijke risico's: van reactief naar pro-actief

Bedrijven moeten niet meer alleen reageren op misstanden die extern op ze afkomen, ze moeten deze pro-actief in kaart brengen.

Wat betekent dit in kaart brengen? Dat betekent dat ze nagaan wat de aard en omvang is van de werkelijke en mogelijke impact is op mensen of de natuur. Niet alleen van hun eigen activiteiten, maar ook van de activiteiten van hun zakelijke relaties. Het doel is om de impact te begrijpen in een specifieke context. Alleen algemene risico's identificeren is dus niet voldoende. Ook is belangrijk dat het niet zozeer gaat om de risico's voor het bedrijf, maar om de risico's voor mensen, inclusief kinderen. Dat kan soms afwijken van bestaande processen om risico's te identificeren of milieu en sociale effect studies te doen.

Indicatoren:

- Breng de keten in kaart
- Hou rekening met de risico's voor mensen
- Bevraag relevante stakeholders, vooral ook de mensen waar het werkelijk om gaat, dus ook in ontwikkelingslanden
- Stel prioriteiten waar het de mogelijke negatieve impact het grootst is (bv. welk deel van de keten, welk land of leverancier)
- Weet wat er lokaal speelt en doe hier onderzoek naar
- Doe dit regelmatig en steeds voordat:
 - een nieuwe activiteit begint of
 - een nieuwe relatie wordt aangegaan of
 - belangrijke beslissingen worden genomen of
 - belangrijke veranderingen in de activiteiten starten

2. Integratie in het bedrijf en het nemen van maatregelen: doe wat je zegt dat je doet

Kijk welke maatregelen nodig zijn om de risico's effectief op te heffen, te verminderen en terug te dringen. Voorbeelden van maatregelen:

- Training over mensenrechten voor werknemers en leveranciers

- Aanpassen werknemers waarderingssystemen
- Aanpassen bonussystemen
- Aanpassen controle-mechanismes
- Aanpassen klachten-mechanismes
- Samenwerking met leveranciers
- Samenwerking zoeken met andere bedrijven in de sector

Indicatoren

- Stel iemand aan met verantwoordelijkheid voor mensenrechten (incl. kinderarbeid)
- Zorg voor leiderschap aan de top
- Training van alle relevante mensen om het onderdeel van de bedrijfscultuur te maken
- Ontwikkelen van waarderingssysteem

3. Monitoren

Hoe kan een bedrijf weten of de risico's zijn teruggedrongen of maatregelen effectief zijn geweest en leiden tot verbeteringen?

Indicatoren:

- Maak het onderdeel van interne rapportages en bestaande middelen (bv. Surveys en audits)
- Gebruik klachten-mechanismes als feedback (een effectief en cultuur-sensitief klachtenmechanisme is cruciaal)
- Ontwikkel KPIs, bv. Hoeveel mensen zijn er getraind of hebben hun targets op mensenrechten gehaald? Hoeveel leveranciers hebben meegedaan met een training?
- Kijk ook naar kwalitatieve indicatoren (bv. wat is de feedback van (lokale) stakeholders)
- Monitor leveranciers en andere relaties regelmatig (self-assessments werken slecht voor kinderarbeid)

4. Communicatie: know and show

Van bedrijven wordt verwacht dat ze weten hoe zij mensenrechten, zoals het verbod op kinderarbeid, respecteren en dat ze dit laten zien. Dit betekent communicatie, transparantie en verantwoording afleggen aan relevante stakeholders.

Indicatoren:

- Formele rapportage waar risico's op ernstige mensenrechtenschendingen bestaan, hier valt kinderarbeid onder.
- Onafhankelijke verificatie van mensenrechten rapportage
- Rapporteren over de risico's en de maatregelen die het bedrijf heeft genomen.

