



Participatieplan project Net op zee IJmuiden Ver Gamma

Fase: van definitieve besluiten tot uitvoering

Looptijd: juni 2023 tot begin 2024

Publicatie: 23 juni 2023

Inhoudsopgave

1	Inleiding	3
1.1	Geactualiseerd participatieplan.....	3
1.2	Wie doet wat?	3
1.3	Onze contactgegevens.....	3
2	Project Net op zee IJmuiden Ver Gamma	3
2.1	Wat houdt het project in?.....	3
2.2	Waarom is dit project nodig?	4
3	Projectfase.....	4
4	Activiteiten & participatie.....	5
4.1	Publicatie definitieve besluiten	5
4.2	Samenwerking en afstemming	7
4.3	Informatie en communicatie	8
4.4	Planning.....	9
4.5	Uw reactie op dit participatieplan is van harte welkom	9
	Bijlage 1: participatieverslag	10
1	Inleiding	10
2	Participatie: plan & activiteiten	10
2.1	Geactualiseerd participatieplan.....	10
2.2	Activiteiten	10
2.2.1	Publicatie ontwerp-inpassingsplan, ontwerpbesluiten en MER.....	11
2.2.2	Overleg met bevoegd gezag over vergunningen	11

2.2.3	Regio-overleg met lokale en regionale overheden	11
2.2.4	Contact met eigenaren en beheerders van kabels en leidingen op zee 12	
2.2.5	Overige overleggen en persoonlijk contact	12
2.2.6	Inzet communicatiemiddelen.....	12
3.	Opbrengst participatieproces.....	12
3.1	Inbreng door de omgeving	12
3.2	Resultaten participatie	13
4	Conclusie participatie	13
5	Overzicht geraadpleegde betrokkenen	14
	Bijlage 2: detailkaarten	17

1 Inleiding

1.1 Geactualiseerd participatieplan

Dit is het geactualiseerde participatieplan van het project Net op zee IJmuiden Ver Gamma¹. Het gaat over de participatie in de periode vanaf eind juni 2023 tot aan de bouwfase, die in 2024 start². De komende periode ronden we de procedures voor het inpassingsplan en de vergunningen af en bereiden we ons voor op de bouw van het project. In dit plan leest u hoe het ministerie van Economische Zaken en Klimaat (EZK) en TenneT u hierover informeren en erbij betrekken.

In hoofdstuk 2 lichten we het project kort toe. Hoofdstuk 3 beschrijft de fase waarover dit participatieplan gaat. Hoofdstuk 4 geeft een overzicht van de belangrijkste activiteiten in deze fase en de participatie hierbij. Bijlage 1 bevat zoals gebruikelijk een verslag van de participatie-activiteiten in de afgelopen periode en bijlage 2 bevat enkele detailkaarten met het tracé op zee en op land.

1.2 Wie doet wat?

TenneT en het ministerie van EZK werken nauw samen aan dit project en het bijbehorende participatieproces. TenneT is de beheerder van het landelijk hoogspanningsnet en legt een nieuwe hoogspanningsverbinding aan tussen windenergiegebied IJmuiden Ver op de Noordzee en het vasteland. De minister voor Klimaat en Energie en de minister voor Volkshuisvesting en Ruimtelijke Ordening hebben na uitgebreide consultatie van onder andere lokale overheden, belangenorganisaties, bedrijven en alle andere belanghebbenden besloten waar het tracé van het net op zee mag komen en waar het aansluit op het hoogspanningsnet op land.

1.3 Onze contactgegevens

Heeft u een vraag, een suggestie of informatie die u met ons wilt delen? Wilt u meer weten over het project? Bent u nog niet bij het project betrokken en wilt u dat in het vervolg wel zijn? Wij horen het graag en staan u met plezier te woord.

Voor informatie over de inhoud en participatie van het project:

- TenneT
- 0800 – 83 66 388,
- maasvlakte@netopzee.eu
- www.netopzee.eu/maasvlakte
- Omgevingsmanager: Camiel Masselink, camiel.masselink@tennet.eu, (06) 231 201 38

Voor informatie over de procedure, bijbehorende documenten en participatie van het project:

- Bureau Energieprojecten van het ministerie van EZK
- 070 - 379 89 79
- www.rvo.nl/net-op-zee-ijmuiden-ver-gamma
- Projectleider EZK: Wilma Reerink, w.l.reerink@minezk.nl, (06) 500 040 13

Figuur 1: contactgegevens

2 Project Net op zee IJmuiden Ver Gamma

2.1 Wat houdt het project in?

In het windenergiegebied IJmuiden Ver op de Noordzee worden windparken met een totaal vermogen van 6 gigawatt (GW) gebouwd. Voor het transporteren van deze schone energie naar land zijn hoogspanningsverbindingen nodig. Eén van deze verbindingen is Net op zee IJmuiden Ver Gamma³. De hoogspanningsverbinding⁴ van Net op zee IJmuiden Ver Gamma wordt op de Maasvlakte via het nog te bouwen hoogspanningsstation Amaliahaven aangesloten op het

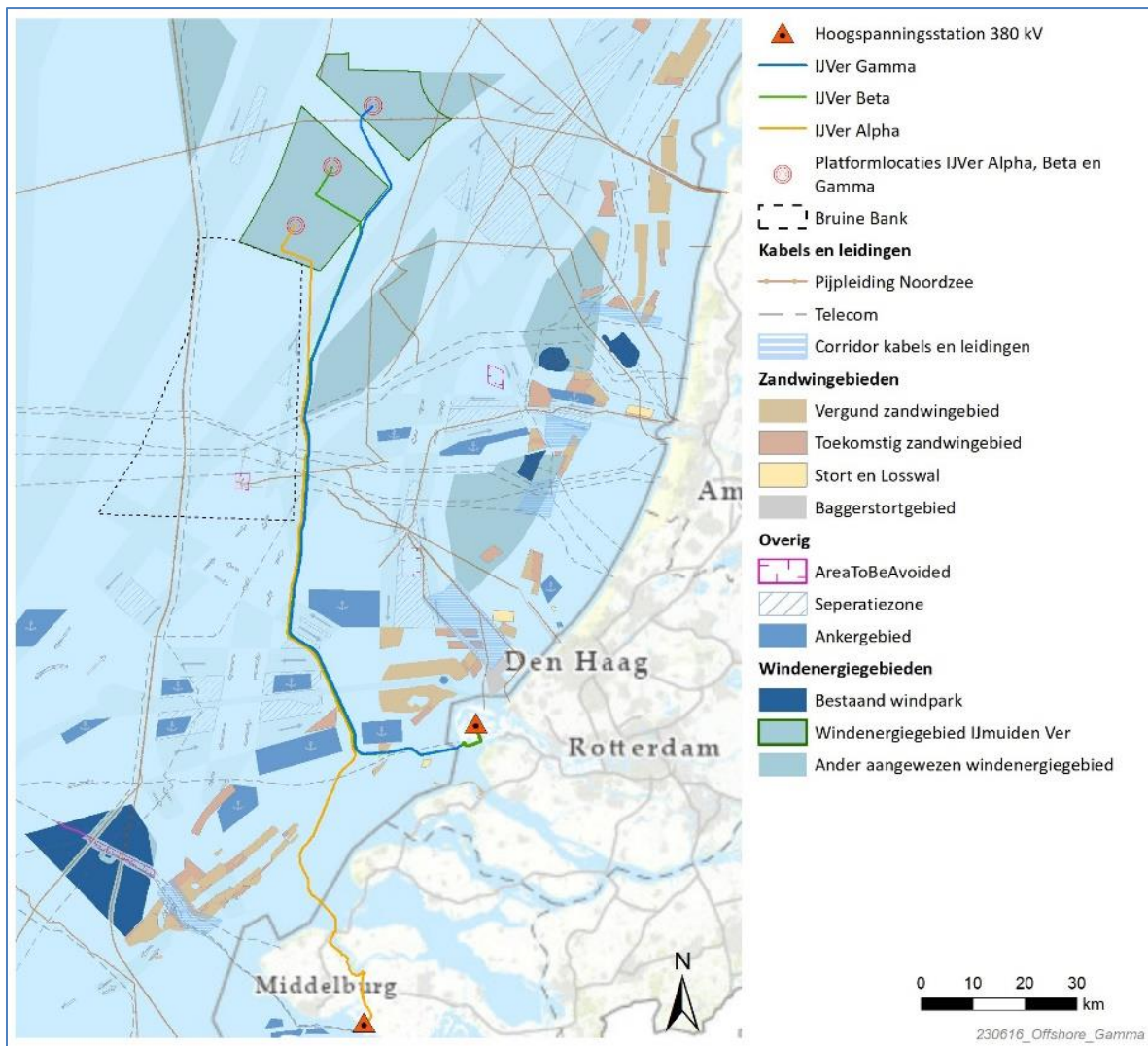
¹ We actualiseren het participatieplan bij elke nieuwe projectfase zodat het zo goed mogelijk aansluit op de betreffende fase. Eerdere versies van het participatieplan vindt u op de website van [Bureau Energieprojecten](#).

² De precieze planning van de bouwfase is nog niet bekend. Voor de aanlegwerkzaamheden worden meerdere aannemers gecontracteerd. Zodra meer zicht is op de uitvoeringsplanning informeren we de omgeving hierover.

³ De andere verbindingen vanuit windenergiegebied IJmuiden Ver zijn [Net op zee IJmuiden Ver Alpha](#) (met een aansluiting op het hoogspanningsnet in Borssele) en [Net op zee IJmuiden Ver Beta](#) (met een aansluiting op de Maasvlakte).

⁴ Zie [Wat is een net op zee](#) voor de onderdelen van het project.

landelijke hoogspanningsnet. Zie figuur 2 voor het tracé op zee en op land. In bijlage 2 staan twee detailkaarten, waarin m.n. het landtracé beter te zien is.



Figuur 2: tracé Net op zee IJmuiden Ver Gamma

2.2 Waarom is dit project nodig?

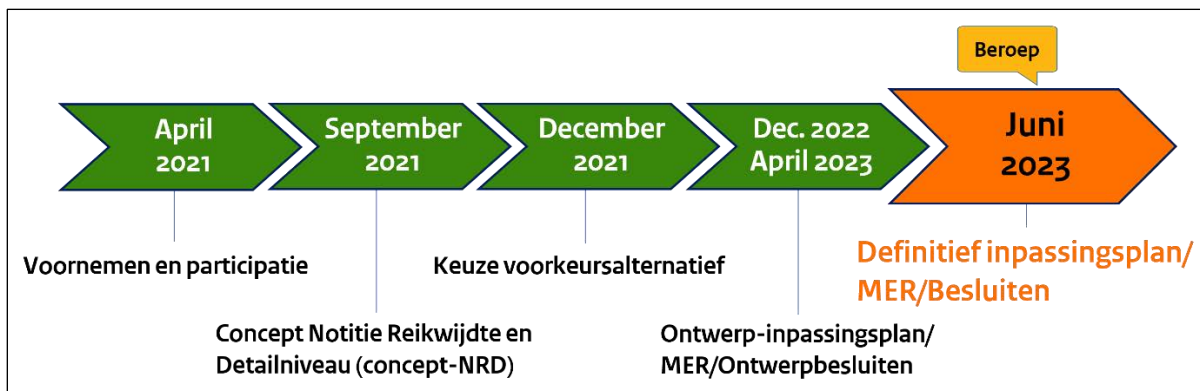
Door het gebruik van olie, aardgas en kolen warmt de aarde op en verandert ons klimaat. Om dit tegen te gaan, stapt Nederland over op schone energie uit wind, zon en aardwarmte. In de [Routekaart Windenergie op zee 2030](#) heeft het kabinet vastgelegd dat in 2030 voor ruim 11 GW aan windparken op zee is gebouwd en op land is aangesloten. Dit is 40% van het huidige elektriciteitsverbruik in Nederland. Het project Net op zee IJmuiden Ver Gamma maakt hier deel van uit. Inmiddels zijn in het kader van de energietransitie de ambities om meer wind op zee te realiseren fors toegenomen⁵. Dit resulteert ook in een toename van het aantal net op zee-verbindingen.

3 Projectfase

De procedure van de Rijkscoördinatieregeling⁶ voor Net op zee IJmuiden Ver Gamma verkeert in de eindfase, zoals uit figuur 3 op de volgende pagina blijkt.

⁵ Zie [Programma Verbindingen aanlanding wind op zee 2031-2040](#)

⁶ www.rvo.nl/onderwerpen/bureau-energieprojecten/rcr



Figuur 3: fasering procedure Rijkscoordinatieregeling Net op zee IJmuiden Ver Gamma

De afgelopen periode hebben de ontwerpbesluiten voor het inpasingsplan en een aantal vergunningen ter inzage gelegen (onder de noemer fase 1 en fase 2 van de Rijkscoordinatieregeling⁷ van dit project). Hierop zijn in totaal negen zienswijzen ontvangen (zie participatieverslag in bijlage 1).

De huidige stap in de procedure van het project betreft de publicatie van de definitieve besluiten en de mogelijkheid hierop te reageren door beroep in te stellen. Zie paragraaf 4.1 voor meer informatie. Naast deze laatste stap in de procedure gaan we ons de komende tijd samen met onze aannemers voorbereiden op de bouwfase van het project. De bouw start in 2024.

4 Activiteiten & participatie

In dit hoofdstuk gaan we in op de participatieactiviteiten vanaf juni 2023 tot aan de bouwfase van het project. We doen dit aan de hand van de volgende onderwerpen:

- Publicatie definitieve besluiten (paragraaf 4.1);
- Samenwerking en afstemming (4.2);
- Informatie en communicatie (4.3);
- Planning (4.4).

Voor informatie over de achtergronden, uitgangspunten en het belang van participatie verwijzen we naar de [participatieplannen](#) die zijn verschenen in eerdere fases van het project.

4.1 Publicatie definitieve besluiten

Op vrijdag 23 juni 2023 worden voor het project Net op zee IJmuiden Ver Gamma de definitieve besluiten gepubliceerd: dit zijn het inpasingsplan en meerdere vergunningen en ontheffingen. Daarnaast worden ook het MER en de Nota's van antwoord gepubliceerd. Zie figuur 4 voor een toelichting op de stukken.

De definitieve besluiten volgen op de ontwerpbesluiten die eerder dit jaar in fase 1 en fase 2 ter inzage hebben gelegen (zie het participatieverslag in bijlage 1). De definitieve besluiten maken de realisatie van het project mogelijk. U kunt de stukken inzien via de website van [Bureau Energieprojecten](#). Hier leest u ook waar u de stukken op papier in kunt zien.

⁷ Op de besluitvorming over het project is de [Rijkscoordinatieregeling](#) van toepassing. Dit betekent dat het kabeltracé binnen gemeentelijk ingedeeld gebied en de locatie van het converterstation worden vastgelegd in een inpasingsplan. De minister voor Klimaat en Energie en de minister voor Volkshuisvesting en Ruimtelijke Ordening (VRO) stellen dit inpasingsplan door middel van een besluit vast. Het inpasingsplan en andere besluiten (vergunningen) die voor het project nodig zijn, worden voorbereid in één gecoördineerde procedure.

Inpassingsplan

Het inpassingsplan is in feite een bestemmingsplan op rijksniveau en regelt de bestemming van het kabeltracé op land (in gemeentelijk ingedeeld gebied; dit loopt tot circa 2 kilometer uit de kust) en van het converterstation op land. De bestemming wordt overgenomen in de gemeentelijke bestemmingsplannen. Naast het inpassingsplan dat ter inzage ligt, is het tracé ook opgenomen op www.ruimtelijkeplannen.nl.

Vergunningen en ontheffingen

Het betreft de volgende besluiten:

- Watervergunning: deze is verleend voor o.a. het tracé op de Noordzee, de kruising van het tracé met de zeewering, de ligging in de Slufterdijk, en de kruising van de beschermingszone van een primaire waterkering;
- Spoorwegwetvergunning: deze is verleend voor drie spoorwegkruisingen op de Maasvlakte;
- Vergunning Wet natuurbescherming: deze is verleend voor de aanleg van het tracé in of nabij de Natura 2000-gebieden de Bruine Bank, Voordelta en Voornes Duin;
- Ontheffing Wet natuurbescherming: deze is verleend voor werkzaamheden met effecten op beschermde planten en dieren.
- Omgevingsvergunning: deze is verleend voor de bouw van het converterstation op de Maasvlakte.
- Melding Activiteitenbesluit: deze melding is gedaan, waarop een aantal maatwerkvoorschriften is opgesteld. Deze voorschriften hebben betrekking op milieuaspecten zoals geluid.

Milieueffectrapport (MER)

Het MER beschrijft de milieueffecten van het project Net op zee IJmuiden Ver Gamma op onder meer milieu, natuur, bodem, leefomgeving en ruimtegebruik en dient ter onderbouwing van het inpassingsplan en de vergunningen en ontheffingen (het MER is een bijlage, geen besluit). Het MER dat samen met de ontwerpbesluiten ter inzage lag, is aangevuld n.a.v. enkele zienswijzen en het advies van de Commissie voor de milieueffectrapportage⁸.

Nota's van antwoord

De Nota van antwoord bevat de beantwoording van de ingediende zienswijzen op de ontwerpbesluiten in fase 1 en fase 2. Hierbij geven we ook aan op welke punten de ontwerpbesluiten gewijzigd zijn. Zie ook paragraaf 2.2.1 van het participatieverslag in bijlage 1.

Figuur 4: overzicht van de op 23 juni 2023 gepubliceerde stukken

Participatie

De participatie rondom de definitieve besluiten bestaat ten eerste uit het informeren van de omgeving dat de stukken ter inzage liggen. En ten tweede het informeren van de omgeving over de mogelijkheid om in beroep te gaan tegen deze besluiten.

Omgeving informeren

We vinden het belangrijk dat belanghebbenden op de hoogte zijn van de publicatie van de definitieve besluiten. Dit is een belangrijke stap in de procedure op weg naar de bouw van het project en de rol die het gaat vervullen in de energietransitie. Tegelijkertijd is het voor belanghebbenden de laatste gelegenheid om op de besluiten te kunnen reageren door in beroep te gaan.

Door verschillende communicatiemiddelen in te zetten, verwachten we de omgeving goed te kunnen informeren over de definitieve besluiten en de beroepsmogelijkheid. We doen dit via:

- Kennisgevingen (advertenties) in huis-aan-huisbladen in de projectomgeving en in de Staatscourant;
- Informatie op de [website van Bureau Energieprojecten](http://website.van.Bureau.Energieprojecten);
- Informatie op de website www.netopzee.eu/maasvlakte;
- Digitaal nieuwsbericht via de berichtenservice van www.netopzee.eu/maasvlakte aan abonnees die zich hiervoor hebben aangemeld;
- Een e-mail aan contactpersonen van organisaties die eerder aan bijvoorbeeld werksessies en overleggen hebben deelgenomen;
- Een brief gericht aan de betrokken overheden, indieners van zienswijzen in eerdere projectfasen en aan bedrijven en organisaties en met bijvoorbeeld een locatie, percelen en/of recht van opstal op de Maasvlakte.

In beroep gaan

U kunt het de Raad van State van zaterdag 24 juni 2023 tot en met vrijdag 4 augustus 2023 laten weten als u het niet eens bent met de definitieve besluiten. Dit heet in beroep gaan. U kunt in

⁸ Zie dit [nieuwsbericht](#) voor meer informatie over het advies.

beroep gaan als de besluiten tegen uw belangen ingaan of als u heeft gereageerd op (een van de) ontwerpbesluiten.

U kunt op twee manieren in beroep gaan:

- Per post: Afdeling bestuursrechtspraak van de Raad van State, Postbus 20019, 2500 EA Den Haag.
- Digitaal (alleen voor burgers): via de website <https://loket.raadvanstate.nl/digitaal-loket/>

We verzoeken u vriendelijk om een kopie van het beroepschrift te sturen aan: Ministerie van Economische Zaken en Klimaat, t.a.v. directie WJZ, Postbus 20401, 2500 EK Den Haag. Dat kan ook per e-mail naar bureauenergieprojecten@minezk.nl. Dit is niet verplicht.

Meer informatie over in beroep gaan vindt u op: www.raadvanstate.nl/bestuursrechtspraak.

4.2 Samenwerking en afstemming

Naast de publicatie van de definitieve besluiten vinden de komende projectfase verschillende participatieactiviteiten met stakeholders plaats, waaronder:

- Sluiten overeenkomsten met grondeigenaren, erfpachters en rechthebbenden: TenneT is in gesprek met grondeigenaren en erfpachters van percelen ter plaatse van het tracé en het converterstation om in goed overleg te komen tot afspraken om de net op zee-verbinding op hun gronden aan te mogen leggen. Dit zijn privaatrechtelijke overeenkomsten. Met hen is al regelmatig contact geweest over het project. Nu het tracé door middel van de publicatie van het definitieve inpassingsplan vast is gelegd, gaat het gesprek met deze partijen specifiek over de te sluiten overeenkomsten. Hetzelfde geldt voor eigenaren van kabels en leidingen met een recht van opstal.
- Sluiten van overeenkomsten met offshore kabel- en leidingbeheerders: op zee kruist het tracé andere kabels en leidingen (gas, water, telecom etc.) en soms is er sprake van parallellegging op korte afstand. TenneT is in overleg met deze beheerders met als doel te komen tot de zogenaamde 'crossing agreements'. Hierin staat o.a. hoe de kruising technisch wordt gerealiseerd en hoe er om wordt gegaan met aansprakelijkheden. Met aantal partijen is de overeenkomst inmiddels gesloten.
- Contact met kabel- en leidingbeheerders op de Maasvlakte: eind 2021 is een eerste risicoanalyse op het gebied van elektromagnetische en thermische beïnvloeding afgerond. De rapportage is verstrekt aan de beheerders van de kabels en leidingen die in het onderzoek betrokken zijn. Gezien de vele nieuwe ontwikkelingen op de Maasvlakte wordt de daadwerkelijke beïnvloedingsstudie over enkele jaren uitgevoerd. Hierdoor ontstaat inzicht in de dan geldende situatie. Daarnaast betreft de afstemming met kabel- en leidingeigenaren op land ook de technische uitwerking van de kabelkruisingen. Deze overleggen worden opgestart als TenneT de civiele aannemer heeft geselecteerd en deze aan de slag gaat met de uitwerking van de uitvoeringsplannen. Dat zal in de loop van 2024 aan de orde zijn.
- Werkzaamheden bouwfase bespreken en werkplannen indienen: voor de verschillende onderdelen van het project (o.a. platform, kabel en converterstation) worden verschillende aannemers geselecteerd. In het najaar van 2023 zullen alle aannemers zijn gecontracteerd. Vervolgens gaan zij de werkzaamheden en uitvoeringsplannen uitwerken. Hierbij is vaak overleg met stakeholders nodig om tot een soepele, zorgvuldig afgestemde en voorspelbare uitvoeringsfase te komen. Dit geldt op land naar verwachting voor alle grondeigenaren, erfpachters, huurders en gebruikers in de directe omgeving van het tracé en het converterstation. Daarnaast moeten onder meer werkplannen worden opgesteld, die voor start van de werkzaamheden ter goedkeuring ingediend moeten worden bij het bevoegd gezag. De precieze timing hiervan is nu nog niet bekend en zal per locatie en onderdeel van het project verschillen.
- Regio-overleg en bestuurlijk overleg: tijdens het gehele planproces organiseert het ministerie van EZK (ambtelijke) regio-overleggen met de betrokken overheden, HbR en TenneT. Het eerstvolgende regio-overleg is op 28 september 2023 gepland. Daarnaast vindt regelmatig een projectbreed vergunningenoverleg met alle bevoegd gezagen plaats. Het eerstvolgende vergunningenoverleg vindt in september 2023 plaats (precieze datum nog te bepalen). Voor al deze overleggen geldt dat niet alleen Net op zee IJmuiden Ver

Gamma maar ook de projecten Net op zee IJmuiden Ver Beta en Net op zee Nederwiek 2⁹ op de agenda staan.

Samenhang met participatie andere projecten

Zowel op zee als op land is er samenhang met een aantal andere net op zee-projecten:

- Net op zee IJmuiden Ver Beta: met dit project is de grootste samenhang omdat het tracé van Net op zee IJmuiden Ver Gamma hier vrijwel volledig parallel aan loopt en ook aansluit op de Maasvlakte.
- Net op zee Nederwiek 2: dit project is in 2022 gestart, sluit aan op de Maasvlakte en kent ook over lange afstanden op zee parallelloop. Op de Maasvlakte volgt het een andere route.
- Amaliahaven: dit is een nieuw te realiseren hoogspanningsstation op de Maasvlakte. Net op zee IJmuiden Ver Beta, IJmuiden Ver Gamma en Nederwiek 2 worden hierop aangesloten waardoor dit station de verbinding vormt met het landelijke hoogspanningsnet.
- Programma Verbindingen Aanlanding Wind Op Zee 2031-2040 (VAWOZ 2031-2040): in dit programma wordt gekeken naar toekomstige verbindingen vanaf windparken op zee naar land.

Omdat deze projecten zich grotendeels in dezelfde omgeving afspelen, is er grote overlap in stakeholders en omgevingsbelangen. We zorgen daarom voor een zo goed mogelijke onderlinge afstemming en streven naar een efficiënte samenwerking met de betrokken omgevingspartijen.

Informatie over de net op zee-projecten is te vinden via www.netopzee.eu/maasvlakte. Ook voor het Programma VAWOZ is een [website](#) beschikbaar. Over het project Amaliahaven is in de loop van juli 2023 informatie op de [website van TenneT](#) te vinden.

4.3 Informatie en communicatie

Naast de informatie over het verloop van de procedure rondom de publicatie van de definitieve besluiten houden we u de komende periode ook in algemene zin via verschillende communicatiemiddelen op de hoogte van de voortgang van het project:

Websites

Het project heeft twee websites:

- www.netopzee.eu/maasvlakte. Dit is de website met informatie (wie, wat, waar en waarom) over het project Net op zee IJmuiden Ver Gamma als ook de projecten Net op zee IJmuiden Ver Beta en Net op zee Nederwiek 2. U vindt er onder meer uitleg over de projecten, actuele nieuwsberichten en onze contactgegevens.
- www.rvo.nl/net-op-zee-ijmuiden-ver-gamma. Hier staat informatie over de procedure en de besluitvorming. U vindt hier ook alle documenten die zijn gepubliceerd. Bijvoorbeeld de stukken die vermeld staan in paragraaf 4.1 en de participatieplannen.

De website www.windopzee.nl biedt een overzicht van de verschillende programma's van de Rijksoverheid over windenergie op zee, de windenergiegebieden, windparken en de netten op zee.

Digitale nieuwsberichten

Op de website www.netopzee.eu/maasvlakte plaatsen we regelmatig nieuwsberichten. Wanneer u zich via deze website aanmeldt voor de berichtenservice ontvangt u een e-mail wanneer er een nieuw bericht is geplaatst. Zo blijft u op de hoogte van de laatste stand van zaken.

Communicatie via de media en communicatiekanalen van andere organisaties

We informeren lokale en regionale media en pers met nieuwsberichten over het project zodat zij hier (desgewenst) aandacht aan kunnen besteden. Ook besteden o.a. gemeenten, provincie, en belangenorganisaties zoals Deltalinqs via hun communicatiemiddelen geregeld aandacht aan het project n.a.v. onze nieuwsberichten. Voor de formele reactiemomenten rond terinzageleggingen plaatsen we advertenties (kennisgevingen) in huis-aan-huisbladen en de Staatscourant.

⁹ Sinds april 2022 is dit is de definitieve naam. Voorheen was 'Derde 2GW-verbinding Maasvlakte' de tijdelijke werknaam.

Verzorgen van presentaties

Regelmatig verzorgen we op verzoek presentaties, bijvoorbeeld aan gemeenteraden en belangenorganisaties als Deltalinqs over de voortgang van het project of over specifieke onderwerpen.

Tot slot, het is natuurlijk altijd mogelijk om telefonisch en per e-mail contact met ons op te nemen in geval u vragen of opmerkingen heeft over het project, de procedure en/of de manier waarop we de omgeving betrekken bij en informeren over Net op zee IJmuiden Ver Gamma. Onze contactgegevens staan in paragraaf 1.3.

4.4 Planning

Periode*	Activiteit/moment	Hoe u kunt meedenken, reageren of een zienswijze indienen
<i>*o.b.v. de huidige planning</i>		<i>Formele reactiemomenten in het proces zijn met blauwe regels aangegeven.</i>
23 juni t/m 4 augustus 2023	Terinzagelegging inpassingsplan en vergunningen (definitieve besluiten).	U kunt gedurende 6 weken (24 juni t/m 4 augustus 2023) beroep instellen tegen het inpassingsplan en de vergunningen. Informatie hierover staat o.a. in het participatieplan dat nu voor u ligt.
Augustus 2023	Onherroepelijke besluiten als er geen beroepen zijn ingediend.	N.v.t.
Medio 2024	Onherroepelijk inpassingsplan en vergunningen bij een positieve uitspraak door de Raad van State.	N.v.t.
2024-2029	Bouwfase	Hoe de omgeving hierbij betrokken en hierover geïnformeerd wordt, staat t.z.t. in het participatieplan voor deze fase.
2029	Net op zee IJmuiden Ver Gamma gaat in bedrijf	N.v.t.

Figuur 5: planningstabel

4.5 Uw reactie op dit participatieplan is van harte welkom

We actualiseren het participatieplan voorafgaand aan elke volgende projectfase. De volgende update van het participatieplan verschijnt vlak voor de start van de bouwfase.

Heeft u na het lezen van dit plan suggesties voor verbetering van de participatie of andere vragen of opmerkingen? Dat horen we graag! Zie onze contactgegevens in paragraaf 1.3.



Bijlage 1: participatieverslag

1 Inleiding

Dit is het participatieverslag van het project Net op zee IJmuiden Ver Gamma over de participatie van eind december 2022 tot eind juni 2023. Deze projectfase stond vooral in het teken van de terinzagelegging van het ontwerp-inpassingsplan, ontwerpbesluiten (vergunningen/ontheffingen) en het milieueffectrapport (MER), de mogelijkheid hierop zienswijzen in te dienen en de beantwoording ervan. Daarnaast hebben diverse andere (participatie)activiteiten plaatsgevonden.

In dit verslag blikken we - het ministerie van Economische Zaken en Klimaat (EZK) en TenneT - terug op de participatie: welke activiteiten hebben we ondernomen, met wie hebben we waarover gesproken, welke inbreng hebben betrokkenen geleverd en wat hebben we daarmee gedaan. We sluiten het verslag af met een overzicht van alle betrokkenen met wie tot op heden contact is geweest over het project Net op zee IJmuiden Ver Gamma.

2 Participatie: plan & activiteiten

2.1 Geactualiseerd participatieplan

Hoe we de omgeving informeren en betrekken bij het Net op zee IJmuiden Ver Gamma beschrijven we in het participatieplan. Dit participatieplan actualiseren we elke projectfase. De vorige versie van het plan is op 23 december 2022 op de [website van Bureau Energieprojecten](#) verschenen. Deze en eerdere versies zijn in te zien via dezelfde website.

2.2 Activiteiten

We zijn de afgelopen periode op de volgende manieren het contact met betrokkenen in de omgeving aangegaan:

- Publicatie ontwerp-inpassingsplan, ontwerpbesluiten en MER;
- Overleg met bevoegd gezag over vergunningen;
- Regio-overleg met regionale overheden;
- Contact met eigenaren en beheerders van kabels en leidingen op zee;
- Overige overleggen en persoonlijk contact;
- Inzet communicatiemiddelen.

Tabel 1: participatieactiviteiten

In de volgende paragrafen lichten we deze participatieactiviteiten toe.

2.2.1 Publicatie ontwerp-inpassingsplan, ontwerpbesluiten en MER

De afgelopen periode hebben, verdeeld over twee fases, het ontwerp-inpassingsplan, de ontwerpbesluiten en het MER ter inzage gelegen:

- Fase 1: het inpassingsplan, het MER en vrijwel alle vergunningen en ontheffingen hebben samen als ontwerp ter inzage gelegen van 23 december 2022 tot en met 2 februari 2023. Zie de [informatie over fase 1](#) op de website van Bureau Energieprojecten.
- Fase 2: de vergunning in het kader van de Wet natuurbescherming heeft daarna als ontwerp ter inzage gelegen van 21 april 2023 tot en met 2 juni 2023. Zie de [informatie over fase 2](#) op de website van Bureau Energieprojecten.

Communicatie

Via verschillende communicatiemiddelen hebben we de publicaties en reactiemogelijkheid in de omgeving bekend gemaakt. Onder andere via kennisgevingen (advertenties) in huis-aan-huisbladen en de Staatscourant, informatie op de website van Bureau Energieprojecten en www.netopzee.eu/maasvlakte, nieuwsberichten en het informeren van bij ons bekende contactpersonen van stakeholders.

Ingediende zienswijzen

Gedurende de zojuist genoemde periodes (fase 1 en 2) was het voor iedereen mogelijk om op de stukken te reageren door een zienswijze in te dienen. Er zijn in totaal negen zienswijzen ontvangen: vijf in de eerste fase en vier in de tweede fase. De ingediende zienswijzen zijn opgenomen in de Inspraakbundels voor [fase 1](#) en [fase 2](#) die na afloop van de reactietermijn zijn gepubliceerd. De beantwoording van de zienswijzen vindt via de Nota's van antwoord plaats. Deze zijn op 23 juni 2023 gelijktijdig met de definitieve besluiten op de [website van Bureau Energieprojecten](#) op de pagina's voor [fase 1](#) en [fase 2](#) gezet.

2.2.2 Overleg met bevoegd gezag over vergunningen

De afgelopen periode is er met de vergunningverlenende instanties (bevoegd gezag) overleg geweest:

- Gedurende de vergunningprocedure organiseren EZK en Bureau Energieprojecten regelmatig een gezamenlijk vergunningenoverleg voor alle vergunningverleners. Dit vond afgelopen periode op 14 februari 2023 plaats. In dit overleg is aandacht besteed aan de zienswijzen op de ontwerpbesluiten in fase 1. Ook zijn de vergunningprocedures van de netten op zee die ook aanlanden op de Maasvlakte te weten Net op zee IJmuiden Ver Beta en Nederwiek 2 behandeld. Beide projecten sluiten net zoals Net op zee IJmuiden Ver Gamma windparken op zee via de Maasvlakte aan op het landelijke hoogspanningsnet.
- Met het ministerie van Landbouw, Natuur en Voedselkwaliteit (LNV) is contact geweest over de vergunning in het kader van de Wet natuurbescherming (Wnb-vergunning). Het was de bedoeling om deze samen met de andere vergunningen in fase 1 ter inzage te leggen. Dit is niet gebeurd, omdat er door een Raad van State-uitspraak geen gebruik meer kon worden gemaakt van de zogenaamde bouwvrijstelling in relatie tot stikstofdepositie in Natura 2000-gebieden. TenneT heeft daarom de vergunningaanvraag aangevuld met de (landelijke) ecologische beoordeling om het effect van de tijdelijke toename van stikstof door de aanleg van het project te bepalen. De conclusie luidde dat de tijdelijke depositie (neerslag van stikstof) niet leidt tot significante negatieve effecten. Daarna is het ontwerpbesluit van de Wnb-vergunning op 21 april alsnog gepubliceerd (fase 2).

2.2.3 Regio-overleg met lokale en regionale overheden

Gedurende het gehele planproces organiseert EZK overleggen met TenneT en de ambtenaren en bestuurders van de betrokken overheden (Rijkswaterstaat, gemeente Rotterdam, gemeente Voorne aan Zee, provincie Zuid-Holland, waterschap Hollandse Delta, DCMR Milieudienst Rijnmond) en het Havenbedrijf Rotterdam. Het (ambtelijke) regio-overleg heeft in de afgelopen periode op 23 maart en 15 juni 2023 plaatsgevonden. Hierin zijn ook de projecten Net op zee IJmuiden Ver Beta en Net op zee Nederwiek 2 besproken.

Er heeft geen bestuurlijk overleg plaatsgevonden, omdat er op bestuurlijk niveau geen bespreekpunten aan de orde waren.

2.2.4 Contact met eigenaren en beheerders van kabels en leidingen op zee

De gesprekken met eigenaren en beheerders van kabels en leidingen op zee zijn medio 2021 opgestart met als doel zogenaamde crossing agreements af te sluiten. In deze overeenkomsten worden afspraken vastgelegd over de raakvlakken die ontstaan door het kruisen van kabels en leidingen van andere partijen. Het gaat zowel om technische als juridische aspecten. Afgelopen periode zijn deze gesprekken voortgezet.

2.2.5 Overige overleggen en persoonlijk contact

Met diverse omgevingspartijen heeft ter aanvulling op het voorgaande afstemming plaatsgevonden over aandachtspunten en/of vraagstukken, onder andere:

- Met de Commissie voor de milieueffectrapportage heeft een overleg plaatsgevonden over het milieueffectrapport;
- Met grondeigenaren, grondgebruikers en erfpachters zijn gesprekken gevoerd over de overeenkomsten om de net op zee-verbinding op hun gronden te mogen aanleggen en in gebruik te nemen en te hebben;
- Met Havenbedrijf Rotterdam hebben verschillende overleggen plaatsgevonden over onder meer de verdere uitwerking van een aantal punten en raakvlakken rondom het tracé op de Maasvlakte, waaronder de toegangsweg, CER-baan, ecologische maatregelen, bouwrijp maken van de locatie voor het converterstation en programma van (uitvoerings)eisen;
- Met het Q-team van Havenbedrijf Rotterdam is contact geweest over de beoordeling van het beeldkwaliteitsplan van het converterstation van Net op zee IJmuiden Ver Gamma;
- Met gemeente Voorne aan Zee en Pure Energie is contact geweest over windpark Noordzeeboulevard en de uit te voeren trefkansanalyse van de windturbines (om het risico voor de hoogspanningsverbinding te bepalen);
- Met gemeente Rotterdam is gesproken over de afvoer van hemelwater en afvalwater.
- Met de Rijksdienst voor Cultureel Erfgoed is gesproken over archeologische waarden op zee.

Daarnaast is er regelmatig contact met andere personen en partijen in de omgeving, zowel telefonisch, per e-mail als via overleg. Hoofdstuk 5 bevat een totaaloverzicht van omgevingspartijen met wie we tot nu toe contact hebben gehad.

2.2.6 Inzet communicatiemiddelen

Vanaf de start van het project hebben we verschillende communicatiemiddelen ingezet om het project bekend te maken, de omgeving te betrekken en te informeren over de voortgang, procedure en formele inspraakmogelijkheden. Deze lijn hebben we de afgelopen periode voortgezet, waarbij de online informatievoorziening een centrale rol speelt. De [website van Bureau Energieprojecten](#) is in dit kader al vaker benoemd.

Daarnaast informeren we de omgeving via de projectensite www.netopzee.eu/maasvlakte. Deze website combineert informatie en actuele nieuwsberichten van de projecten:

- Net op zee IJmuiden Ver Beta;
- Net op zee IJmuiden Ver Gamma;
- Net op zee Nederwiek 2.

Abonnees van de nieuwsberichtenservice hebben de afgelopen periode regelmatig per e-mail een melding ontvangen op het moment dat er een nieuw nieuwsbericht op de website www.netopzee.eu/maasvlakte werd geplaatst.

3. Opbrengst participatieproces

3.1 Inbreng door de omgeving

Nu de procedure van Net op zee IJmuiden Ver Gamma in de eindfase verkeert, is er minder sprake van inbreng van nieuwe informatie, belangen en wensen vanuit de omgeving. De formele reactiemogelijkheid op het ontwerp-inpassingsplan en de ontwerpbesluiten stond de afgelopen periode centraal, samen met enkele andere participatieactiviteiten.

In de volgende paragraaf geven we puntsgewijs aan wat de participatieactiviteiten hebben opgeleverd en wat we ermee hebben gedaan.

3.2 Resultaten participatie

Dit zijn de belangrijkste bevindingen en resultaten uit het participatieproces van de afgelopen periode:

- De bespreking van het milieueffectrapport en de beoordeling door de Commissie voor de milieueffectrapportage heeft geleid tot een [positief advies](#). Naar aanleiding van de aanbevelingen is het milieueffectrapport aangevuld.
- De afstemming met het ministerie van LNV heeft ertoe geleid dat het ontwerpbesluit over de Wnb-vergunning op 21 april alsnog is gepubliceerd en het definitieve besluit samen met de overige besluiten op 23 juni 2023 ter inzage is gelegd.
- Op de ontwerpbesluiten in [fase 1](#) en [fase 2](#) zijn in totaal negen zienswijzen ontvangen. De zienswijzen gingen onder meer over raakvlakken met laag- en middenspanningskabels, windenergiegebied Noordzeeboulevard, strandbroeders en stikstof. N.a.v. de zienswijzen zijn enkele aanpassingen doorgevoerd in de definitieve besluiten en het milieueffectrapport. **In de Nota's van Antwoord is elke zienswijze beantwoord.** Hierbij staat ook of dit tot aanpassing heeft geleid en zo ja in waar de aanpassing in is verwerkt.
- Het beeldkwaliteitsplan (architectonisch ontwerp en uitstraling) van het converterstation is voorgelegd aan het Q-team van Havenbedrijf Rotterdam. De feedback was positief. De aanbevelingen zijn verwerkt, waarna de definitieve versie is goedgekeurd door het Q-team. Het beeldkwaliteitsplan is een bijlage bij de vergunningaanvraag.
- Met grondeigenaren, grondgebruikers en erfpachters zijn de eerste gesprekken gevoerd over de overeenkomsten om de hoogspanningsverbinding op hun gronden te mogen aanleggen en in gebruik te nemen en te hebben. Hiermee is een goede basis gevormd om tot getekende overeenkomsten te komen.
- Met offshore kabel- en leidingeigenaren en -beheerders zijn overleggen voortgezet met als doel de crossing agreements in de loop van 2023 te sluiten. Afgelopen tijd zijn er enkele overeenkomsten getekend. We verwachten dat de overige overeenkomsten de komende maanden worden getekend. In de overeenkomsten zijn ook de kabelkruisingen van de net op zee-projecten IJmuiden Ver Alpha, Beta, Nederwiek 1 en 2 meegenomen (waar van toepassing).
- De afstemming met Havenbedrijf Rotterdam heeft geleid tot een programma van eisen voor de uitvoeringsfase, dat in mei definitief is vastgesteld. Daarnaast is een aantal andere praktische uitvoeringsafspraken gemaakt.
- Met de Rijksdienst voor Cultureel Erfgoed is afgesproken welke afstanden op zee moeten worden aangehouden tussen de kabelroute en objecten die mogelijk van archeologische waarde zijn.

4 Conclusie participatie

Vanaf de start van het project Net op zee IJmuiden Ver Gamma in het voorjaar van 2021 hebben we gestreefd naar een goede informatievoorziening en samenwerking met de omgeving. Nu in de eindfase van de procedure heeft de participatie een formeler karakter gekregen door de inspraakprocedures waarin zienswijzen konden worden ingediend. Daar is beperkt gebruik van gemaakt. We hopen deze fase met de beantwoording van de zienswijzen en gesprekken hierover op een goede manier af te sluiten.

Nu de procedure ten einde loopt, krijgt de voorbereiding op de bouwfase steeds meer aandacht. Rondom de bouwfase zal een gezamenlijk participatieplan verschijnen voor de projecten Net op zee IJmuiden Ver Beta, IJmuiden Ver Gamma en Nederwiek 2. Hierin staat hoe we de omgeving bij de bouwfase betrekken en over de werkzaamheden informeren. Indien u suggesties voor de participatie in de bouwfase heeft dan horen we dat graag. Voor nu, hartelijk dank aan iedereen die ook de afgelopen fase in contact met ons heeft bijgedragen aan het project Net op zee IJmuiden Ver Gamma!

5 Overzicht geraadpleegde betrokkenen

Met de betrokkenen in het volgende overzicht is vanaf de start van het project Net op zee IJmuiden Ver Gamma tot nu toe contact geweest (op een van de manieren zoals verwoord in de participatieplannen). Partijen zijn eenmaal in het overzicht opgenomen, ook als ze in meerdere categorieën passen. Indien u of uw organisatie ontbreekt in dit overzicht, neemt u dan s.v.p. contact met ons op. Zie pagina 3 van het participatieplan voor onze contactgegevens.

Bevoegd gezag/overheden

- DCMR Milieudienst Rijnmond
- Gemeente Rotterdam
- Gemeente Voorne aan Zee (voorheen Westvoorne, Brielle, Hellevoetsluis)
- Inspectie Leefomgeving en Transport
- Ministerie van Binnenlandse Zaken en Koninkrijksrelaties
- Ministerie Landbouw, Natuur en Voedselkwaliteit
- Ministerie van Defensie
- ProRail regio Randstad-Zuid
- Provincie Zuid-Holland
- Rijksdienst voor het Cultureel Erfgoed
- Rijksdienst voor Ondernemend Nederland
- Rijkswaterstaat West Nederland Zuid (RWS WNZ)
- Rijkswaterstaat Zee en Delta
- Veiligheidsregio Rotterdam-Rijnmond
- Waterschap Hollandse Delta

Offshore

- Dienst der Hydrografie
- Kustwacht Nederland
- Koninklijke Vereniging van Nederlandse Reders
- Loodswezen
- (Rijks)havenmeester
- Scheepvaart adviesgroep Noordzee
- Stichting LaMer

Visserijsector

- Coöperatieve Producentenorganisaties Kop van Noord-Holland
- Nederlandse Vissersbond
- VisNed

(Belangen-)organisaties

natuur, recreatie, leefomgeving

- Commissie voor de milieueffectrapportage
- Kitesurf Vereniging Nederland
- Natuur- en Milieufederatie Zuid-Holland
- Natuurvereniging Hollandse Delta/KNNV Vereniging voor veldbiologie Afdeling Voorne
- Projectgroep Strandbroeders Maasvlakte
- Stichting de Noordzee
- Stichting het Zuid-Hollands Landschap
- Stichting Natuur & Milieu
- Vereniging Natuurmonumenten Zuid-Holland
- Vereniging Verontruste Bewoners Voorne
- Vogelbescherming Nederland
- Watersportverbond Regioteam Delta Noord

Organisaties & bedrijven Rotterdamse haven

- Beheerorganisatie Slufter (RWS WNZ en HbR)
- Container Exchange Route (HbR)
- Deltalings
- Eneco Wind BV
- Gezamenlijke Brandweer
- H2-Fifty
- Havenbedrijf Rotterdam (HbR)
- Hutchison Ports ECT Euromax
- Pure Energie
- Q-team (HbR)
- Shell
- Uniper Benelux
- Vattenfall

Zie ook volgende pagina

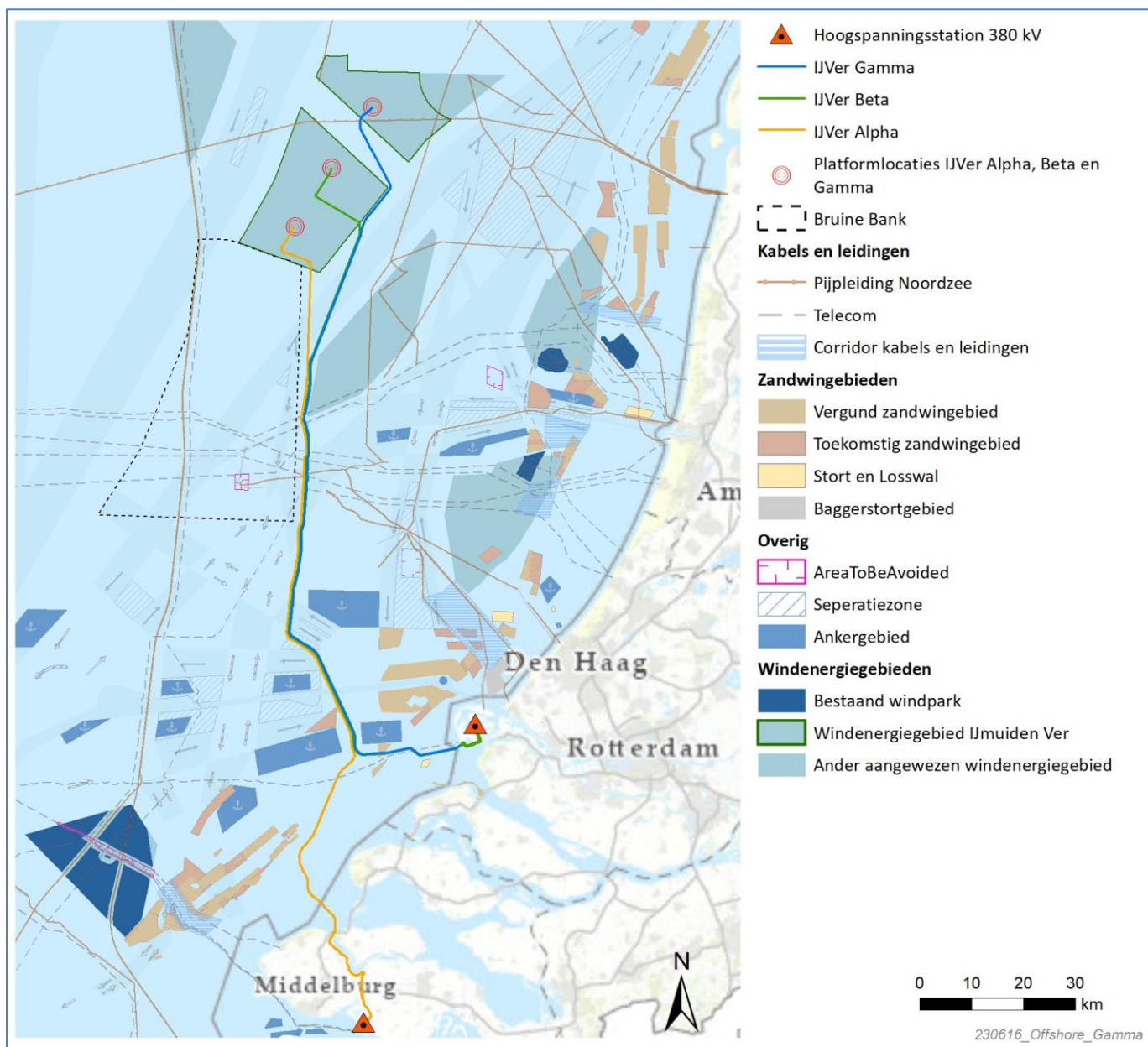
Kabels en leidingen

- Alcatel Submarine Networks Ltd
- Aramis-project
- BBL Company VOF
- British Telecommunications Plc / BT
Nederland N.V.
- BritNed
- Dana Petroleum Netherlands B.V.
- Eurofiber
- euNetworks
- Evides
- Gasunie
- HyTransport (Gasunie & HbR)
- KPN/KPNQwest
- Lumen
- Mineralz BV
- Neuconnect
- Element NL (voorheen NOGEPa,
Nederlandse Olie en Gas Exploratie en
Productie Associatie)
- Noordgastransport B.V. / NOGAT B.V.
- Pelagian
- Porthos-project (samenwerking HbR,
Gasunie, Energie Beheer Nederland)
- Scylla
- Stedin
- Vattenfall Wind Development
- Verizon
- Wintershall Noordzee B.V.
- Zayo

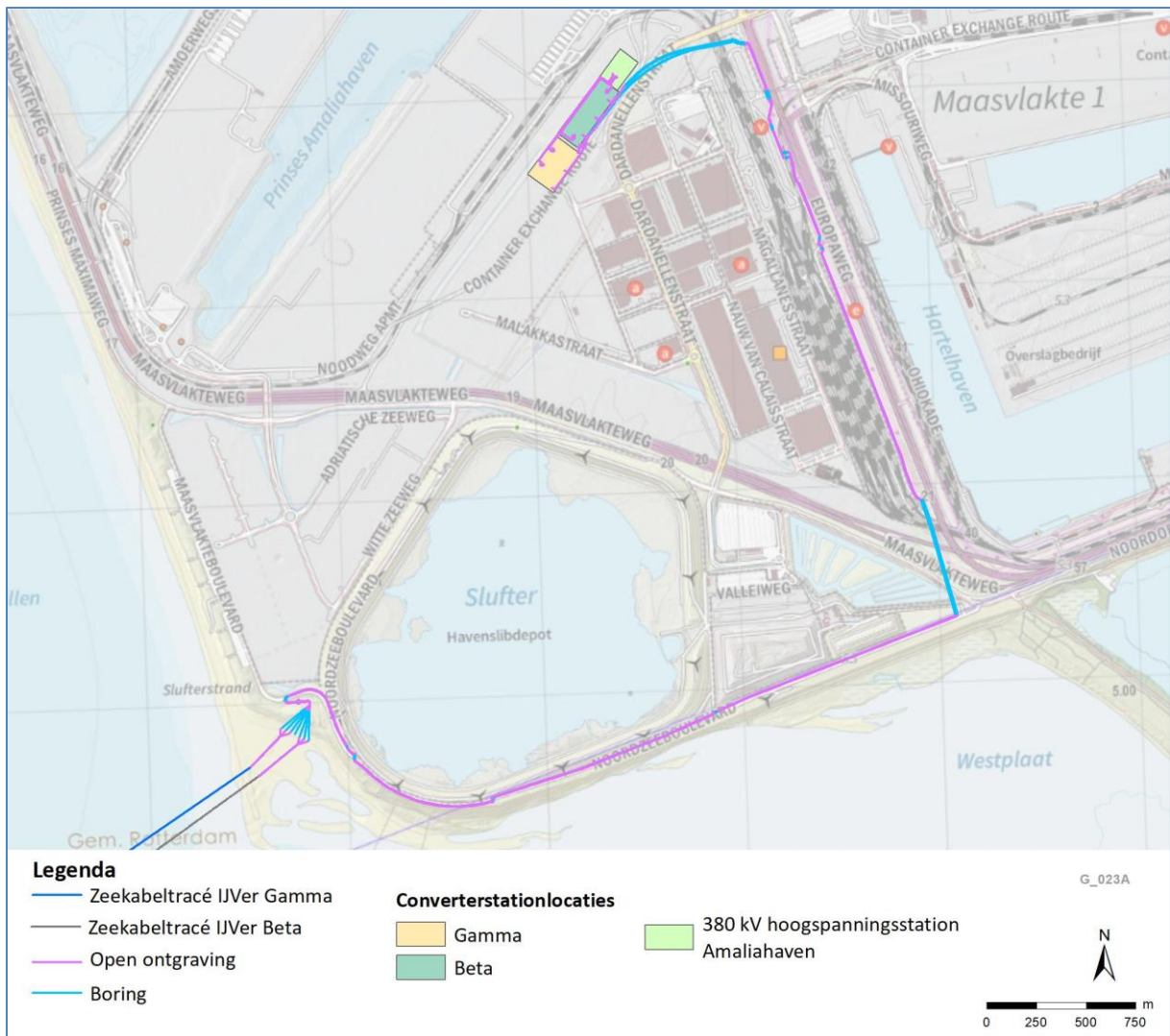
Tabel 2: overzicht stakeholders



Bijlage 2: detailkaarten



Figuur 1: platformlocatie en tracé op zee Net op zee IJmuiden Ver Gamma



Figuur 2: tracé op land en locatie converterstation Net op zee IJmuiden Ver Gamma