

Samenvatting concept notitie reikwijdte en detailniveau (NRD)

Nieuwe 380 kV-hoogspanningsverbinding tussen Vierverlaten en Ens

Het ministerie van Economische Zaken en Klimaat (EZK) is een verkenning gestart naar de aanleg van een nieuwe 380 kV-hoogspanningsverbinding tussen de hoogspanningsstations Vierverlaten en Ens. Netbeheerder TenneT wil deze hoogspanningsverbinding realiseren.

De afgelopen periode is de concept notitie reikwijdte en detailniveau (NRD) opgesteld. Dat is het onderzoeksplan voor de nieuwe hoogspanningsverbinding. In deze samenvatting leest u hoe het onderzoek naar de nieuwe 380 kV-hoogspanningsverbinding eruit ziet, waarover u kunt meedenken en hoe u kunt reageren. U kunt vanaf vrijdag 9 juni tot en met donderdag 20 juli 2023 reageren op de concept-NRD.

Wat is een concept notitie reikwijdte en detailniveau (concept-NRD)?

In de concept-NRD staat beschreven welke tracéalternatieven we gaan onderzoeken (reikwijdte), hoe we dat onderzoeken en hoe de beoordeling plaatsvindt (detailniveau). Een tracéalternatief bestaat in deze fase van het project uit een corridor van 5 kilometer breed. Binnen die corridor van 5 kilometer zoeken we naar een geschikt tracé.

Waarom is deze hoogspanningsverbinding nodig?

De nieuwe hoogspanningsverbinding is nodig om de energietransitie mogelijk te maken en toekomstige knelpunten in het elektriciteitsnet te voorkomen. We verwachten vanaf 2025 knelpunten op het elektriciteitsnet. Na 2030 is het risico hierop nog groter. Deze knelpunten ontstaan doordat Nederland meer duurzame energie opwekt en er meer vraag is naar transport van elektriciteit van huishoudens en bedrijven.

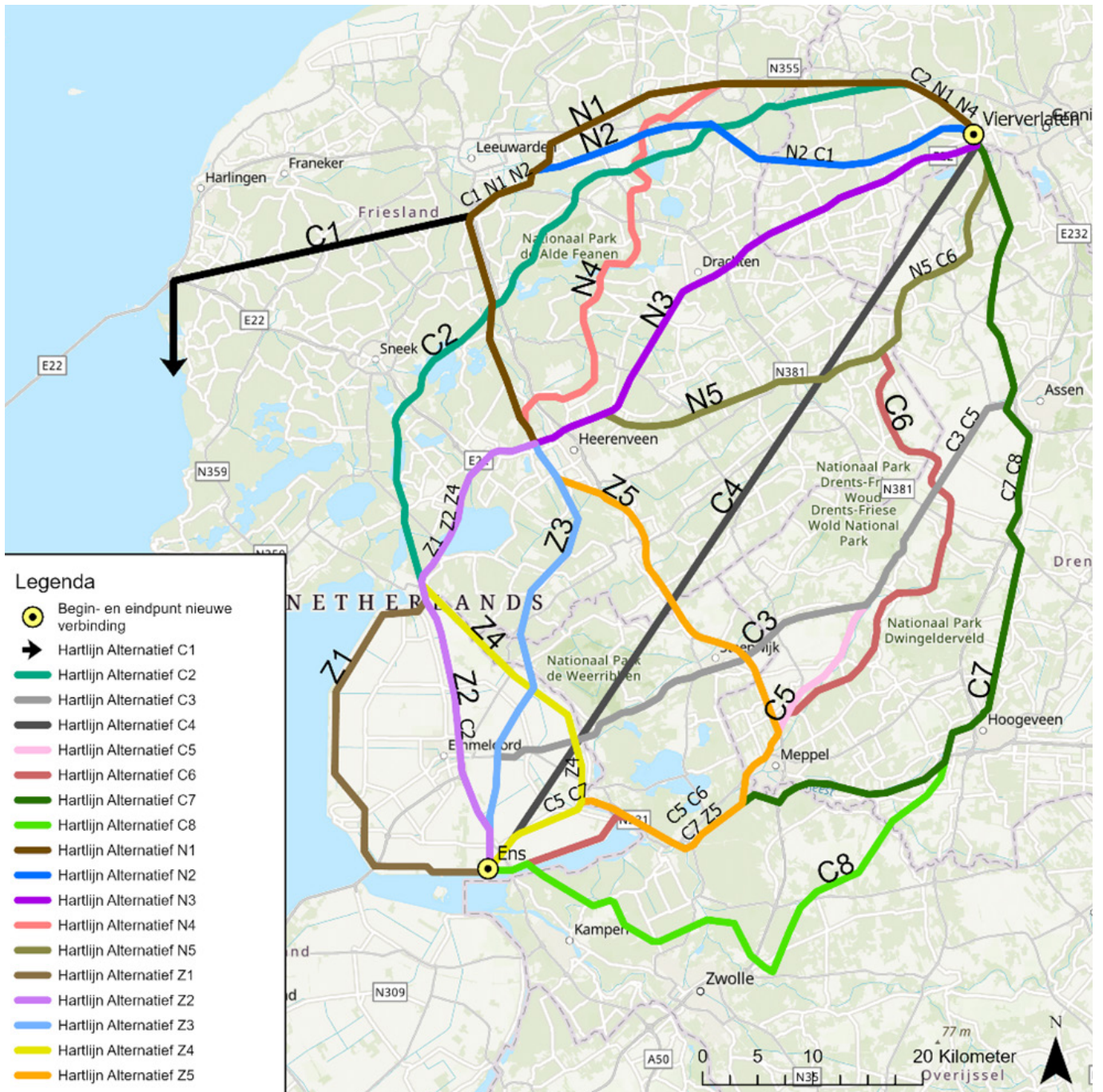
Ook is de verbinding nodig om het internationale stroomtransport van en naar Duitsland en de rest van Europa mogelijk te maken. Tot slot maakt de nieuwe verbinding ruimte vrij op het onderliggende net. Een nieuwe 380 kV-hoogspanningsverbinding tussen Vierverlaten en Ens zorgt ervoor dat het hoogspanningsnet in Noord-Nederland minder kwetsbaar is en dat elektriciteit die in Eemshaven binnenkomt via Ens

naar de rest van Nederland kan worden getransporteerd.

Samenhang met andere projecten

In het zoekgebied voor de nieuwe 380 kV-hoogspanningsverbinding van Vierverlaten naar Ens zijn ook andere projecten gepland of in ontwikkeling. Dit kunnen lokale projecten zijn zoals woningbouw, maar ook andere rijksprojecten zoals de Lelylijn en de 380 kV-hoogspanningsverbinding Diemen, Lelystad, Ens.

Deze projecten maken inpassing van de nieuwe hoogspanningsverbinding complex. We houden rekening met projecten waar al besluitvorming over heeft plaatsgevonden en in het vervolg is er aandacht voor andere projecten in hetzelfde gebied. Zo is het voornemen om dit najaar samen met het project Lelylijn te onderzoeken of beide projecten naast elkaar ruimtelijk inpasbaar zijn.



Kaart 2: 18 ingebrachte tracéalternatieven

Samen op zoek naar geschikte tracéalternatieven

Verkenning met de omgeving

We hebben overheden gevraagd mee te denken over de plannen.

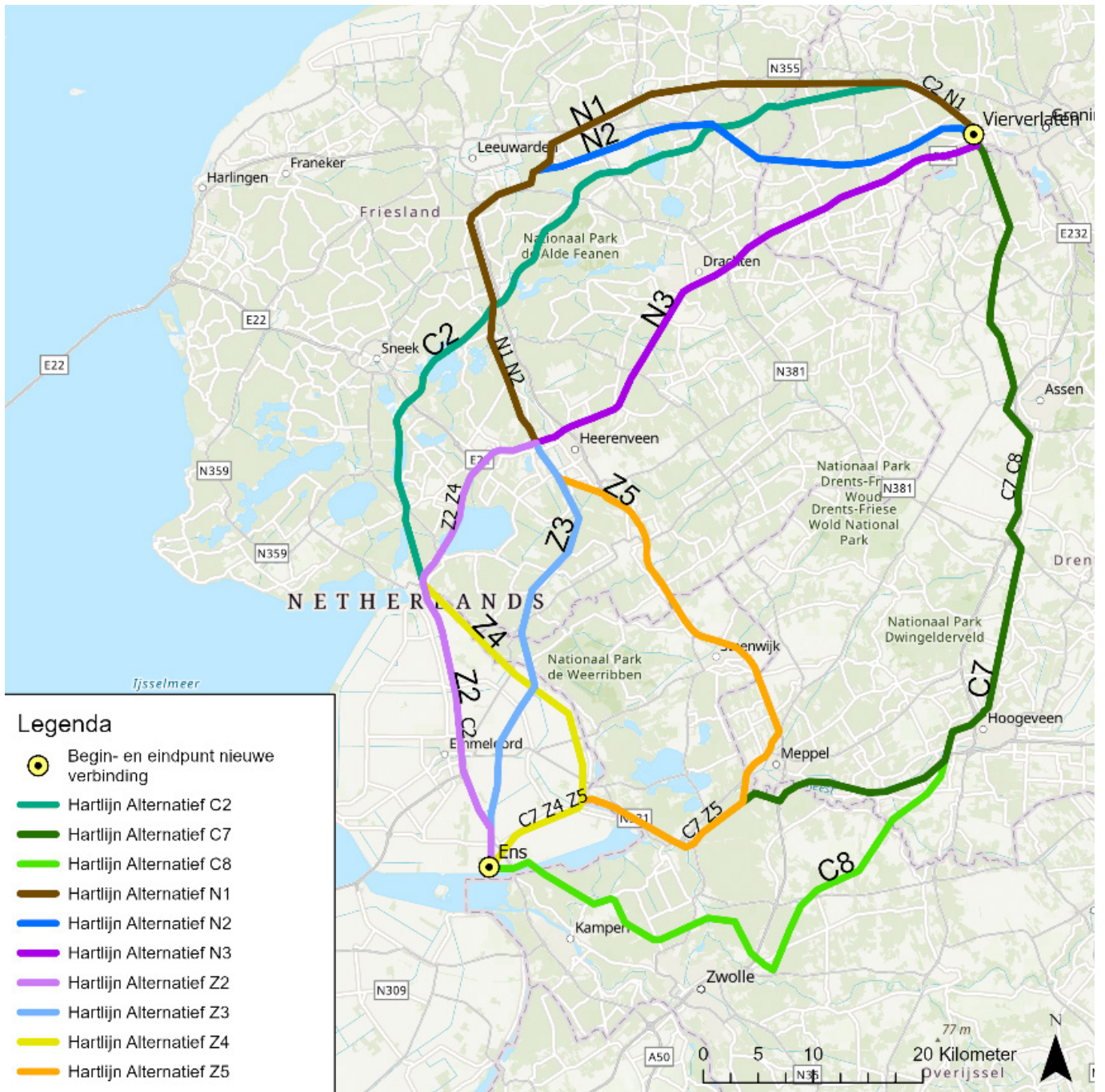
Er zijn 18 tracéalternatieven ingebracht (kaart 2). Deze zijn getoetst op de uitgangspunten (zeef 1) en hebben een eerste beoordeling op milieuthema's gehad (zeef 2).

Zeef 1:

voldoet het tracéalternatief aan de uitgangspunten voor het project?

De volgende tracéalternatieven voldoen niet aan de uitgangspunten:

- C1 is geen tracé tussen Vierverlaten en Ens.
- Z1, dit tracé ligt deels buiten het zoekgebied.
- C3, C4, C5, N4, N5 kunnen niet worden gecombineerd of gebundeld met bestaande infrastructuur en zorgen daarom geheel of gedeeltelijk voor nieuwe doorsnijdingen van het landschap.



Kaart 3: 10 overgebleven tracéalternatieven na zeef 1

Zeef 2:
Eerste beoordeling milieu-thema's

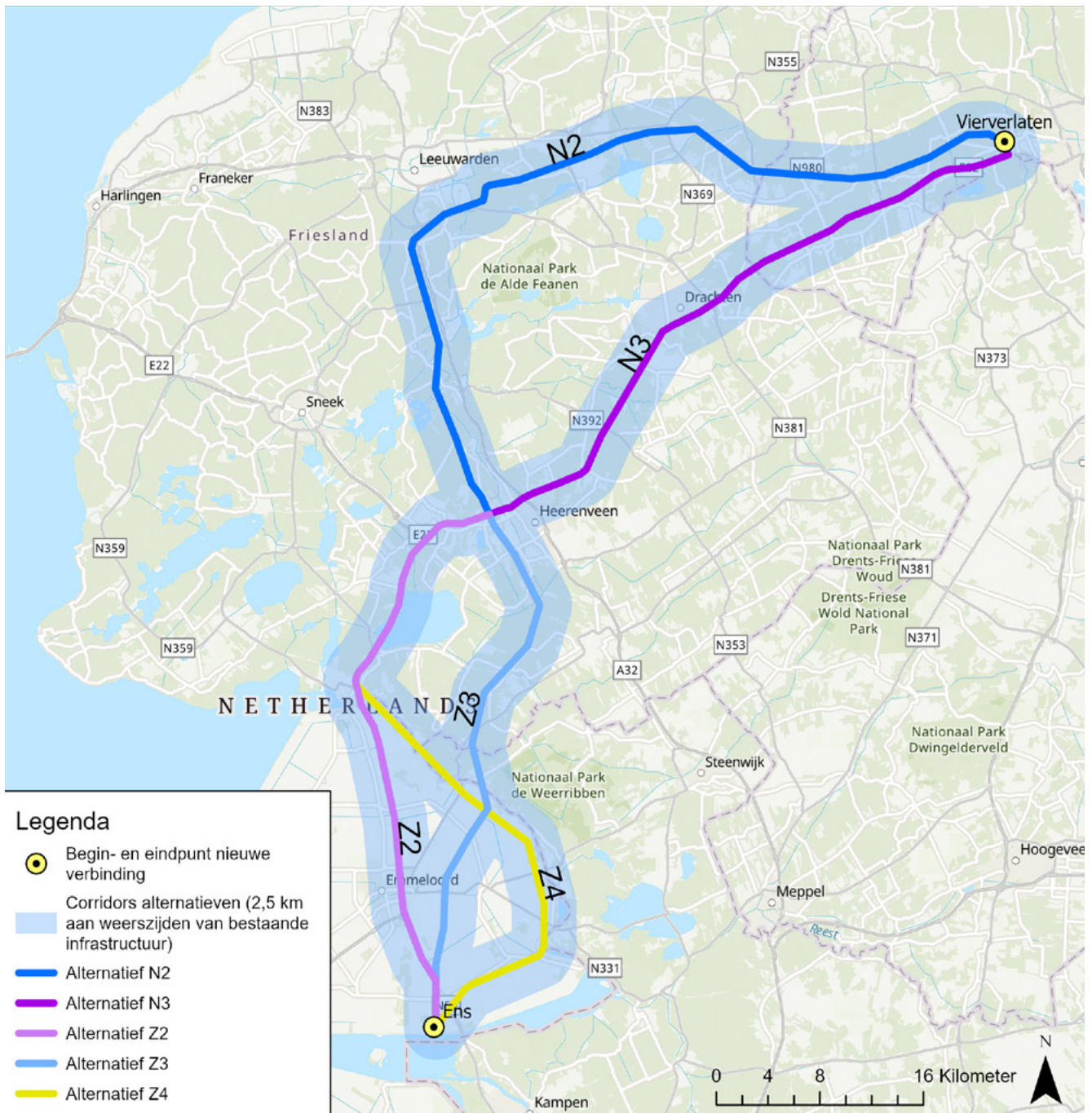
Na de eerste zeef bleven 10 tracéalternatieven over (kaart 3). Deze zijn beoordeeld op nettechniek, gevoelige bestemmingen en bebouwing, ecologie, landschap, cultuurhistorie en kosten. Voor de overgebleven 10 tracéalternatieven is een corridor van 5 kilometer onderzocht, waarbij de bestaande infrastructuur die het alternatief volgt in het midden ligt.

- Tracéalternatief C2, kan op meerdere plekken niet worden gemaakt vanwege de aanwezigheid meren en bebouwing

langs het Prinses Margrietkanaal/ Van Starckenborghkanaal. Ook is bij Burgum onvoldoende ruimte vanwege bestaande bebouwing.

- Tracéalternatieven C7 en C8 zijn technisch complex vanwege de aansluiting op hoogspanningsstation Vierverlaten. Daarnaast dragen deze tracéalternatieven onvoldoende bij aan de gewenste toekomstvastheid van het hoogspanningsnet. Bij Assen is onvoldoende ruimte vanwege bestaande bebouwing. Daarnaast doorkruisen deze alternatieven groot aantal kilometers aan Natura 2000-gebieden.

- Tracéalternatief N1 sluit aan bij het spoor tussen Leeuwarden en Groningen. Vanwege bestaande bebouwing moet te vaak worden afgeweken van het spoor. Zo ontstaan nieuwe doorsnijdingen van het landschap. Dat willen we voorkomen.
- Tracéalternatief Z5 valt meerdere kilometers binnen verschillende Natura 2000-gebieden.



Kaart 4: 5 overgebleven tracéalternatieven na zeef 2

Overgebleven tracéalternatieven

In de volgende fase gaan we op zoek naar een geschikt tracé binnen corridor van de overgebleven tracéalternatieven (Kaart 4).

Alternatief N2

Tracéalternatief N2 verbindt hoogspanningsstation Viervorlaten via de bestaande 220 kV-verbinding met Oudehaske. Het tracé loopt eerst richting Leeuwarden, waarna het afbuigt richting Heerenveen en Oudehaske. Dit tracéalternatief sluit aan bij de bestaande 220 kV-verbinding door de provincie Fryslân.

Alternatief N3

Tracéalternatief N3 verbindt hoogspanningsstation Viervorlaten via de A7 met Oudehaske. Het tracé loopt langs de A7 en sluit nabij Heerenveen aan op de bestaande 110 kV-verbinding.

Alternatief Z2

Tracéalternatief Z2 verbindt Oudehaske met hoogspanningsstation Ens en volgt de A6 door de Noordoostpolder en volgt vanaf Emmeloord de N50 (tussen Emmeloord en Kampen) naar Ens. Het laatste deel tot station Ens volgt dit tracé de bestaande 110 kV-verbinding.

Alternatief Z3

Tracéalternatief Z3 loopt van Oudehaske via de bestaande 220 kV-verbinding naar hoogspanningsstation Ens.

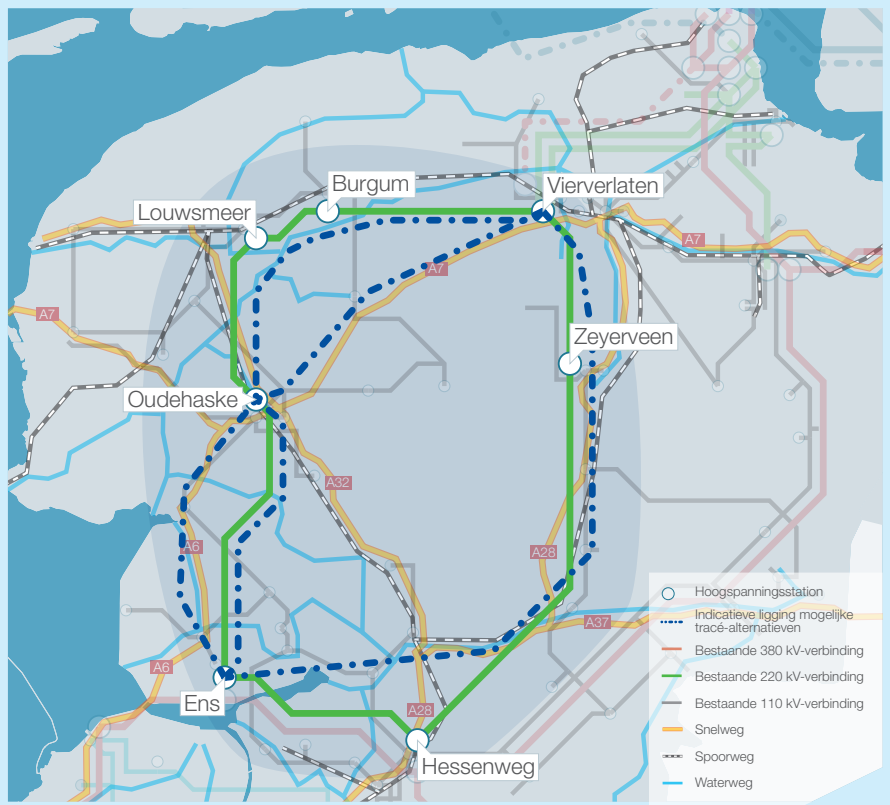
Alternatief Z4

Tracéalternatief Z4 verbindt Oudehaske met hoogspanningsstation Ens via de bestaande 110 kV-verbinding.

Zoekgebied en project-uitgangspunten

Het voornemen voor de nieuwe 380 kV-hoogspanningsverbinding is in het najaar van 2022 gepubliceerd. Hierin zijn het zoekgebied en de uitgangspunten benoemd.

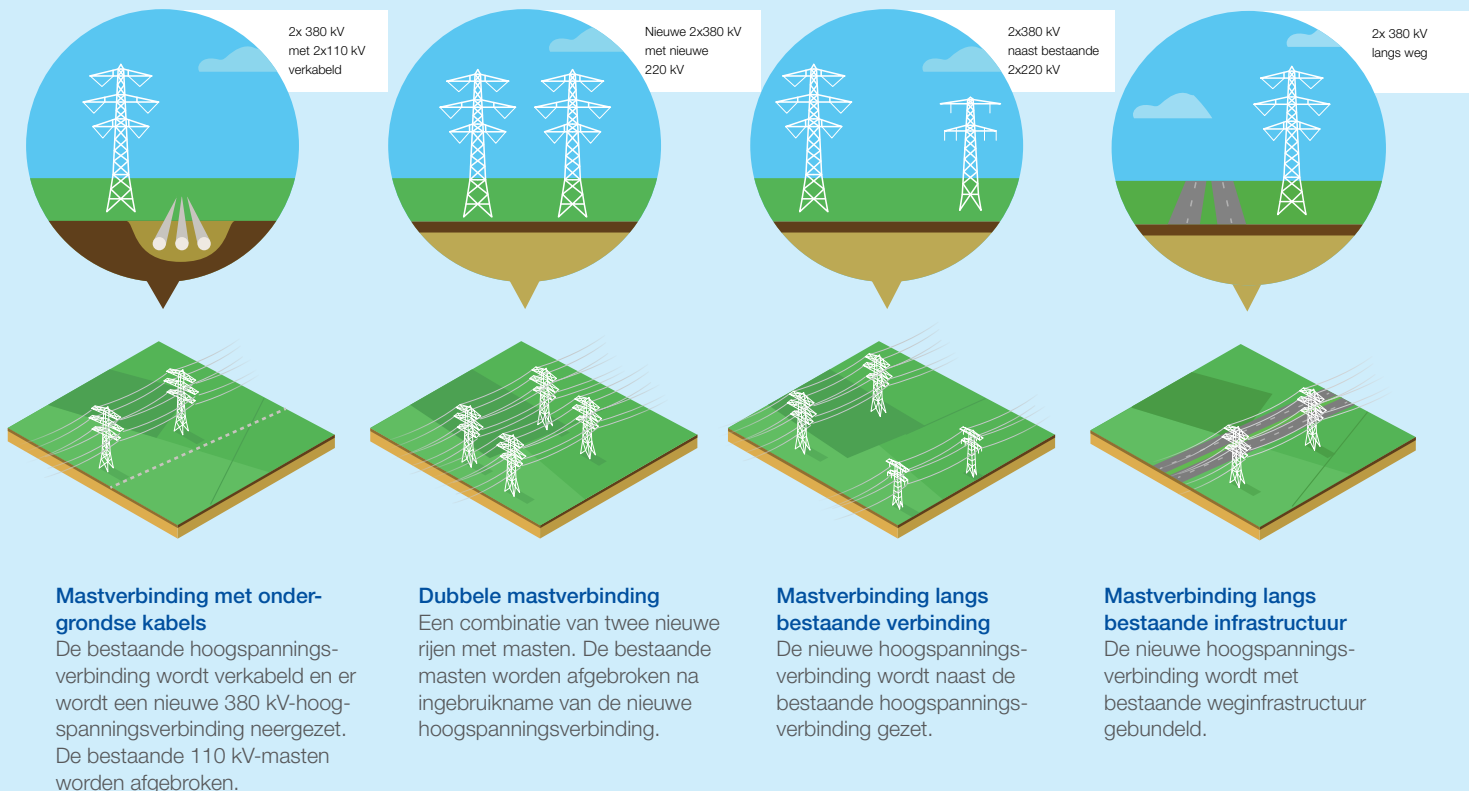
- We bouwen de nieuwe hoogspanningsverbinding tussen de hoogspanningsstations van Vierverlaten en Ens en binnen het hiervoor vastgestelde zoekgebied.
- De hoogspanningsverbinding wordt in principe bovengronds gemaakt, tenzij er sprake is van bijzondere omstandigheden.
- We willen nieuwe doorsnijdingen van het landschap zoveel mogelijk voorkomen. Daarom kiezen we ervoor om te combineren of te bundelen met bestaande hoogspanningsverbindingen, snelwegen of spoor.



Kaart 1: het zoekgebied

Hoe zit combineren en bundelen er uit?

Onderstaande afbeeldingen geven een weergave hoe we combineren en bundelen kunnen toepassen.



Figuur 1: uitvoeringsmogelijkheden combineren en bundelen

Wat onderzoeken we precies?

Een nieuwe hoogspanningsverbinding heeft effect op mens en milieu. Dit onderzoeken we in een milieueffect-rapport (MER). Het MER maakt onderdeel uit van de integrale effectenanalyse. Hierin kijken we naast milieu ook naar techniek, toekomstvastheid, omgeving en kosten. Alle thema's die worden onderzocht in het MER en de wijze waarop staan in het beoordelingskader. Het volledige beoordelingskader is in de concept-NRD te vinden.

Wat gebeurt er met de onderzoeksresultaten?

De onderzoeksresultaten uit de verkenning (MER en IEA) leveren informatie op voor de voorkeursbeslissing. Die nemen de minister voor Klimaat en Energie en de minister voor Volkshuisvesting en Ruimtelijke Ordening. De ontwerp-voorkeursbeslissing wordt naar verwachting, samen met het MER / IEA gepubliceerd eind 2024. Daar kan iedereen op reageren. Vervolgens nemen

de ministers voor Klimaat en Energie en Volkshuisvesting en Ruimtelijke Ordening medio 2025 een voorkeursbeslissing.

Meer weten?

U kunt de voortgang van het project volgen op de websites www.rvo.nl/vierverlaten-ens en www.tennet.eu/vierverlaten-ens.

Wilt u op de hoogte worden gehouden? Meld u dan aan voor de nieuwsbrief over dit project via www.tennet.eu/vierverlaten-ens.

Colofon

Projectnaam 380 kV-hoogspanningsverbinding Vierverlaten-Ens
Documentnaam Samenvatting concept notitie reikwijdte en detailniveau
Versie 8 juni 2023
Bevoegd gezag Minister voor Klimaat en Energie, Minister voor Volkshuisvesting en Ruimtelijke Ordening
Projectteam Ministerie van Economische Zaken en Klimaat, TenneT TSO B.V., Sweco Nederland B.V.
Auteur TenneT TSO B.V.

Hoe kunt u reageren?

U kunt reageren door een zienswijze in te dienen. Dit document ligt ter inzage van 9 juni tot en met 20 juli 2023.

Uw zienswijze nemen we mee om de definitieve NRD op te stellen.

Wat willen we van u weten?

Wij zijn met name geïnteresseerd in uw antwoord op de volgende vragen:

- Kunt u zich vinden in de tracé-alternatieven die worden onderzocht?
- Worden de juiste milieuthema's benoemd voor de onderzoeken?
- Bent u het eens met de manier waarop we de onderzoeken willen doen?

U kunt op vier manieren een zienswijze indienen:

- **Per post**
U kunt uw reactie opsturen naar Bureau Energieprojecten t.a.v. Bureau Energieprojecten Inspraakpunt 380 kV-hoogspanningsverbinding Vierverlaten-Ens, Postbus 111, 9200 AC Drachten
- **Digitaal**
U kunt digitaal reageren via www.rvo.nl/vierverlaten-ens
- **Telefonisch**
Ook kunt u telefonisch een reactie achterlaten tijdens de inspraakperiode. Dit kan tijdens werkdagen van 9.00 tot 17.00 uur via 070 379 89 79.
- **Informatiebijeenkomsten**
U bent in de gelegenheid om een mondelinge reactie te geven tijdens de informatiebijeenkomsten.

