

Participatieplan Project Net op zee Nederwiek 2

Fase: van ontwerp naar vaststelling van het
inpassingsplan en vergunningen

Looptijd: november 2023 - april 2024

Publicatie: 17 november 2023



Inhoudsopgave

1	Inleiding	2
1.1	Geactualiseerd participatieplan	2
1.2	Wie doet wat?	2
1.3	Onze contactgegevens	3
2	Project Net op zee Nederwiek 2	4
2.1	Windenergiegebied Nederwiek verbinden met het net op land	4
2.2	Waarom is dit project nodig?	4
3	Fase van het project	5
3.1	Opstellen milieueffectrapport, projectbesluit en vergunningaanvragen	5
3.2	Terinzagelegging ontwerpbesluiten en MER	5
3.3	Overige activiteiten	6
3.4	Doorkijk volgende fase	6
4	Participatie	7
4.1	Inleiding	7
4.2	Participatieactiviteiten in de komende periode	7
4.2.1	Informatie over de ontwerpbesluiten en het indienen van zienswijzen	7
4.2.2	Samenwerking en afstemming	8
4.2.3	Informatie over project en procedure	9
4.3	Planning	10
	Bijlage 1: participatieverslag	11
1	Inleiding	11
2	Participatie: plan & activiteiten	11
2.1	Geactualiseerd participatieplan	11
2.2	Activiteiten	11
2.2.1	Inzet communicatiemiddelen	12
2.2.2	Overleg met bevoegd gezag over vergunningen	12
2.2.3	Regio-overleg en afstemming met lokale en regionale overheden	12
2.2.4	Contact met eigenaren en beheerders van kabels en leidingen	12
2.2.5	Afstemming en persoonlijk contact met overige stakeholders	13
3.	Opbrengst participatieproces	13
3.1	Inbreng door de omgeving	13
3.2	Resultaten participatie	13
4	Conclusie participatie	14
5	Overzicht geraadpleegde betrokkenen	15
	Bijlage 2: detailkaart Net op zee Nederwiek 2	16

1 Inleiding

1.1 Geactualiseerd participatieplan

Dit is het geactualiseerde participatieplan¹ van Net op zee Nederwiek 2. Het gaat over de participatie in de periode van november 2023 tot april 2024. In deze periode leggen we de ontwerpbesluiten voor het inpassingsplan, de vergunningen, de ontheffingen en het milieueffectrapport (MER) ter inzage. U kunt hier van 17 november tot en met 28 december 2023 met een zienswijze op reageren. Na de behandeling van de zienswijzen worden in april 2024 de definitieve besluiten gepubliceerd.

Leeswijzer

In hoofdstuk 2 geven we een korte beschrijving van Net op zee Nederwiek 2. In hoofdstuk 3 geven we uitleg over deze fase in het project en de stukken die we ter inzage leggen. Hoofdstuk 4 beschrijft hoe we de omgeving in deze fase informeren en betrekken. We kijken echter niet alleen vooruit, maar kijken ook terug: bijlage 1 bevat een verslag van de participatieactiviteiten in de afgelopen periode.

1.2 Wie doet wat?

TenneT en het ministerie van EZK werken nauw samen aan dit project en het bijbehorende participatieproces. TenneT is de beheerder van het hoogspanningsnet op land en op zee en legt een nieuwe hoogspanningsverbinding aan tussen windenergiegebied Nederwiek op de Noordzee en de Maasvlakte. De minister voor Klimaat en Energie en de minister voor Volkshuisvesting en Ruimtelijke Ordening besluiten na uitgebreide consultatie van onder andere lokale overheden, belangenorganisaties, bedrijven en alle andere belanghebbenden waar het tracé van het Net op zee Nederwiek 2 komt en waar het aansluit op het hoogspanningsnet op land.

¹ We actualiseren het plan elke projectfase. Zodoende sluit het participatieplan goed aan op de betreffende fase. Eerdere versies van het participatieplan vindt u op de website van [Bureau Energieprojecten](#).

1.3 Onze contactgegevens

Uw suggesties en opmerkingen op dit plan zijn van harte welkom! Zo kunnen we nog beter inspelen op uw behoefte aan informatie en contact over het project. Natuurlijk kunt u ook contact met ons opnemen wanneer u een vraag heeft, informatie met ons wilt delen of betrokken wilt worden bij het project. Wij horen het graag en staan u met plezier te woord.

Voor informatie over de inhoud en participatie van het project:

TenneT
0800 – 83 66 388
maasvlakte@netopzee.eu
www.netopzee.eu/maasvlakte

Omgevingsmanager:

Camiel Masselink
camiel.masselink@tennet.eu
06 - 231 201 38

Voor informatie over de procedure, documenten en participatie van het project:

Bureau Energieprojecten van het ministerie van EZK
070 - 379 89 79
www.rvo.nl/nederwiek-2

Projectleider EZK:

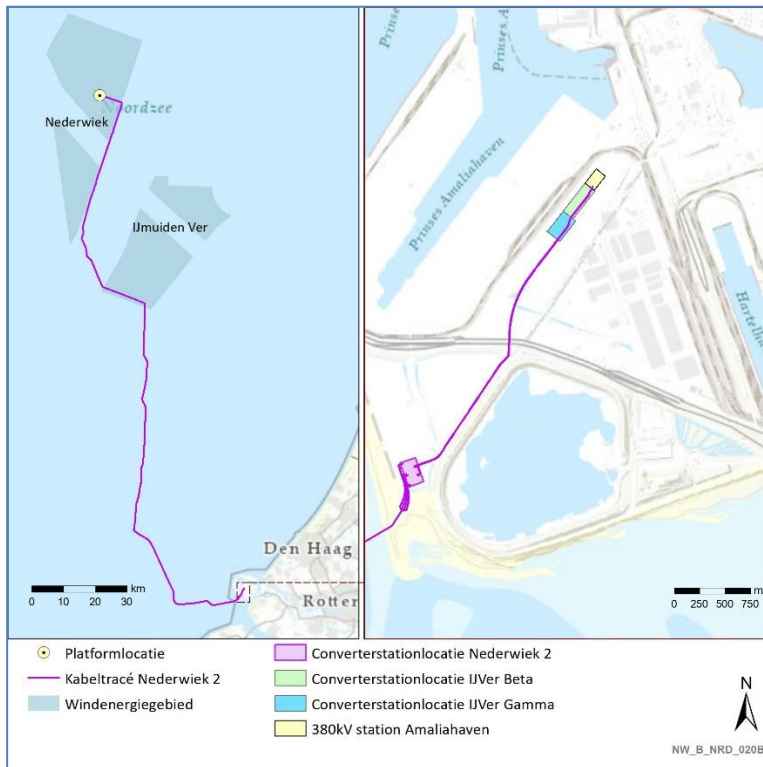
Wilma Reerink
w.l.reerink@minezk.nl
06 - 500 040 13

Figuur 1: contactgegevens

2 Project Net op zee Nederwiek 2

2.1 Windenergiegebied Nederwiek verbinden met het net op land

Windenergiegebied Nederwiek ligt ten westen van Noord-Nederland in de Noordzee, op zo'n 95 kilometer uit de kust. Het windenergiegebied heeft ruimte voor drie windparken van 2 gigawatt (GW). Voor de aansluiting op het landelijke hoogspanningsnet is voor elk windpark een ondergrondse hoogspanningsverbinding naar land nodig. Net op zee Nederwiek 2 is één van de drie hoogspanningsverbindingen. Het sluit via de Maasvlakte aan op het net op land². Figuur 2 toont de voorkeursalternatief (VKA) met de ligging van Net op zee Nederwiek 2. Zie bijlage 2 voor detailkaarten. Het [vorige participatieplan](#) bevat een beschrijving van het VKA.



Figuur 2: voorkeursalternatief Net op zee Nederwiek 2

2.2 Waarom is dit project nodig?

Door het gebruik van fossiele brandstoffen zoals olie, aardgas en kolen warmt de aarde op en verandert ons klimaat. Om dit tegen te gaan, stapt Nederland over op duurzame energie uit wind, zon en aardwarmte. Voor deze overstap zijn aanpassingen aan ons elektriciteitsnet nodig, waaronder nieuwe hoogspanningsverbindingen tussen windparken op de Noordzee en de Nederlandse kust.

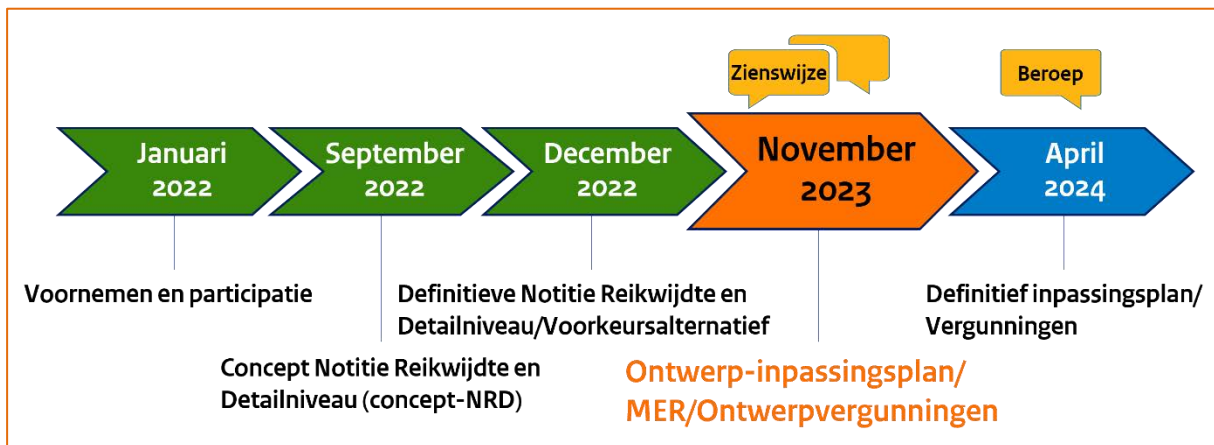
Naast de al geplande windparken die op het net op land worden aangesloten, is gebleken dat er uiterlijk in 2030 extra windparken op zee gebouwd en aangesloten moeten worden. Dit is nodig om de doelstellingen uit het Klimaatakkoord te halen. Daarnaast zijn de Europese doelen voor CO₂-reductie in 2021 aangescherpt, waardoor het aan land brengen ('aanlanden') van extra wind op zee nodig is. Net op zee IJmuiden Nederwiek 2 draagt hieraan bij: het maakt het mogelijk om in 2030 2GW aan duurzame energie vanuit het nieuw aangewezen windenergiegebied Nederwiek naar land te transporten.

² [Net op zee Nederwiek 1](#) sluit in Zeeland aan op het landelijke hoogspanningsnet. Het project [Net op zee Nederwiek 3](#) is in september 2022 gestart en sluit via gemeente Geertruidenberg of Moerdijk aan op het net op land.

3 Fase van het project

3.1 Opstellen milieueffectrapport, projectbesluit en vergunningaanvragen

Dit participatieplan beslaat de periode van 17 november 2023 tot april 2024. In deze projectfase staat de terinzagelegging van de ontwerpbesluiten en de mogelijkheid om er met een zienswijze op te reageren centraal (zie figuur 3 en de planningstabel in paragraaf 4.3). In paragraaf 3.2 lichten we deze fase toe. Daarnaast vinden er in deze fase ook andere activiteiten plaats. Zie hiervoor paragraaf 3.3. In hoofdstuk 4 leest u hoe we de omgeving in deze fase informeren en betrekken.



Figuur 3: procedureplanning

3.2 Terinzagelegging ontwerpbesluiten en MER

Net op zee Nederwiek 2 is een project van nationaal belang. Daarom is de Rijkscoördinatieregeling (RCR) van toepassing. In deze procedure worden de benodigde besluiten tegelijkertijd en in overleg met regionale overheden genomen. Het gaat naast vergunningen en ontheffingen ook om het inpassingsplan (bestemmingsplan op rijksniveau).

Op 17 november 2023 publiceert EZK als onderdeel van de procedure de ontwerpbesluiten die nodig zijn om Net op zee Nederwiek 2 te mogen bouwen, gebruiken en verwijderen. De ontwerpbesluiten liggen tot en met 28 december 2023 ter inzage. Tijdens deze periode is het voor iedereen mogelijk om de stukken te lezen en desgewenst een zienswijze in te dienen (zie paragraaf 4.2.1).

Wat zijn ontwerpbesluiten?

Een ontwerpbesluit is een 'voorlopig' besluit. Dit betekent dat dit 'in ontwerp' ter inzage wordt gelegd en dat iedereen er met een zienswijze (inspraakreactie) op kan reageren. Na behandeling van de ingediende zienswijzen worden de definitieve besluiten vastgesteld. Deze besluiten zijn mogelijk aangepast naar aanleiding van ingediende zienswijzen.

Welke ontwerpbesluiten en stukken liggen voor Net op zee Nederwiek 2 ter inzage?

Onderstaand geven we een opsomming van de stukken die vanaf 17 november 2023 ter inzage liggen.

Ontwerp-inpassingsplan

Het inpassingsplan is een bestemmingsplan op rijksniveau en regelt de bestemming van het tracé op land (in gemeentelijk ingedeeld gebied, tot 2 kilometer uit de kust). Het ontwerp-inpassingsplan bestaat o.a. uit een kaart met daarop het te bestemmen gebied voor het tracé en het converterstation, de regels en een toelichting.

Ontwerp-vergunningen/-ontheffingen

Vergunningen en ontheffingen zijn nodig om het project te kunnen realiseren. In genoemde

periode liggen de volgende ontwerpbesluiten voor vergunningen en ontheffingen ter inzage (tussen haakjes zijn de vergunningverlenende overheden vermeld):

- Watervergunning (Rijkswaterstaat Zee en Delta, Rijkswaterstaat West-Nederland Zuid). Hiermee wordt een vergunning verleend voor het tracé op de Noordzee en voor de kruising van het tracé met de zeeoever.
- Vergunning Wet natuurbescherming (ministerie van Landbouw, Natuur en Voedselkwaliteit). Deze is nodig voor de aanleg van het tracé in en nabij de Natura 2000-gebieden de Bruine Bank, Voordelta en Voornes Duin.
- Ontheffing Wet natuurbescherming (Rijksdienst voor Ondernemend Nederland). Hiermee wordt een ontheffing verleend voor werkzaamheden met effecten op beschermde planten en dieren.
- Omgevingsvergunning (gemeente Rotterdam). Hiermee wordt voor de bouw van het converterstation op de Maasvlakte een vergunning verleend.
- Melding Activiteitenbesluit (DCMR Milieudienst Rijnmond) met maatwerkvoorschriften: voor de realisatie van het converterstation op de Maasvlakte is een aantal maatwerkvoorschriften opgesteld. Deze voorschriften hebben betrekking op verschillende milieuaspecten waaronder geluid.

Milieueffectrapport (MER)

Naast de ontwerpbesluiten ligt het MER ter inzage. Het MER beschrijft de milieueffecten van het voorkeursalternatief (VKA) van Net op zee Nederwiek 2. Het VKA omvat de locatie van het platform, het tracé op zee, het tracé op land en de locatie van het converterstation waarvoor vergunningen zijn aangevraagd en een inpassingsplan is opgesteld.

Het MER beschrijft de effecten op onder meer milieu, natuur, bodem, leefomgeving en ruimtegebruik en waar mogelijk maatregelen om deze effecten te verminderen. Het MER dient ter onderbouwing van het inpassingsplan en de vergunningen en ontheffingen. In het MER wordt ook aandacht besteed aan de opeenstapeling van effecten (cumulatie) door de parallelloop op zee met o.a. Net op zee IJmuiden Ver Beta en IJmuiden Ver Gamma. De Commissie voor de milieueffectrapportage wordt om advies gevraagd over het MER.

3.3 Overige activiteiten

Naast de publicatie van de ontwerpbesluiten vinden in deze fase ook andere activiteiten plaats, waaronder:

- Overeenkomsten sluiten met grondeigenaren en erfpachters voor gebruiken van gronden voor de kabelverbindingen en de locatie van het converterstation op de Maasvlakte;
- Sluiten van overeenkomsten met beheerders van kabels en leidingen op zee voor de locaties waar onze kabels hun kabels en leidingen kruisen;
- Samen met onze aannemers voorbereidingen treffen voor de bouwfase;
- Onderzoek doen naar elektromagnetische en thermische beïnvloeding, omdat de hoogspanningsverbinding van Net op zee Nederwiek 2 andere objecten in de nabijheid (kabels, leidingen, installaties, apparatuur etc.) mogelijk negatief beïnvloeden. Dit doen we zodat er tijdig maatregelen kunnen worden genomen als er sprake is van ontoelaatbare beïnvloeding.

In paragraaf 4.2.2 lichten we deze activiteiten en de participatie hierbij toe.

3.4 Doorkijk volgende fase

In april 2024 verwachten we de definitieve besluiten voor het inpassingsplan, vergunningen en ontheffingen te publiceren. Het is dan mogelijk om hier beroep tegen aan te tekenen. In het participatieplan, dat aan het begin van die fase wordt gepubliceerd, leggen we dit uit.

4 Participatie

4.1 Inleiding

In dit hoofdstuk beschrijven we de participatieactiviteiten in de komende periode. Voor meer informatie over de achtergronden, uitgangspunten en het belang van participatie verwijzen we naar de [participatieplannen](#) die zijn verschenen in eerdere fases van het project.

4.2 Participatieactiviteiten in de komende periode

De participatieactiviteiten in de komende periode worden in de volgende paragrafen beschreven rondom deze onderwerpen:

- Informatie over de ontwerpbesluiten en het indienen van zienswijzen (zie paragraaf 4.2.1);
- Samenwerking en afstemming (zie 4.2.2);
- Informatie over project en procedure (zie 4.2.3).

Paragraaf 4.3 bevat een overzichtstabel met de planning.

4.2.1 Informatie over de ontwerpbesluiten en het indienen van zienswijzen

Vanaf 17 november 2023 kan iedereen het ontwerp-inpassingsplan, de ontwerpbesluiten en het MER lezen door deze te downloaden via de [website van Bureau Energieprojecten](#). Hier is ook een samenvatting en de link naar het digitale MER te vinden. Het ontwerp-inpassingsplan is ook opgenomen op de website www.ruimtelijkeplannen.nl.

Bekendmaking terinzagelegging en reactiemogelijkheid

We vinden het belangrijk dat belanghebbenden op de hoogte zijn van de terinzagelegging en bekend zijn met de mogelijkheid om met een zienswijze op de stukken te reageren. Via verschillende communicatiemiddelen maken we dit bekend:

- Kennisgevingen (advertenties) in huis-aan-huisbladen in de projectomgeving en in de Staatscourant;
- Informatie op de [website van Bureau Energieprojecten](#);
- Informatie op de website www.netopzee.eu/maasvlakte;
- Een digitaal nieuwsbericht aan abonnees die zich hiervoor hebben [aangemeld](#);
- Een e-mail met de kennisgeving aan contactpersonen van organisaties die eerder aan bijvoorbeeld werksessies en overleggen hebben deelgenomen en/of met wie we eerder op andere wijze contact hebben onderhouden;
- Een brief met de kennisgeving aan bedrijven en organisaties met een vestiging op de Maasvlakte;
- Communicatiekanalen van bv. gemeente Rotterdam en Deltalings (belangenorganisatie van bedrijven in de Rotterdamse haven).

Een zienswijze indienen

Van 17 november 2023 tot en met 28 december 2023 is het mogelijk om zienswijze (inspraakreactie) in te dienen op het ontwerp-inpassingsplan, de ontwerpbesluiten en/of het MER. U kunt uw mening geven en met argumenten aangeven waar u het bijvoorbeeld niet mee eens bent of welke informatie volgens u ontbreekt. Hoe u een zienswijze indient, staat vanaf 17 november beschreven op de [website van Bureau Energieprojecten](#).

De ingediende zienswijzen worden anoniem verzameld in een document en (indien van toepassing) in overleg met de vergunningverlenende overheden behandeld. Naar aanleiding van de behandeling van uw zienswijze kan besloten worden een of meer ontwerpbesluiten of het MER aan te passen. De beantwoording van de zienswijzen wordt samengevat in de Nota van Antwoord. Hierin staan de antwoorden op de zienswijzen en of de zienswijzen hebben geleid tot een aanpassing van het betreffende ontwerpbesluit en/of het MER. De Nota van Antwoord en alle andere stukken worden gepubliceerd op de [website van Bureau Energieprojecten](#).

4.2.2. Samenwerking en afstemming

Naast de participatie genoemd in paragraaf 4.2.1 verwachten we de komende periode in ieder geval in gesprek te gaan met een aantal omgevingspartijen rondom de volgende onderwerpen:

- Overeenkomsten met grondeigenaren, erfpachters en rechthebbenden: TenneT gaat in gesprek met eigenaren en erfpachters om overeenkomsten te sluiten voor het gebruik van gronden waar de kabelroute op land overheen loopt. Hetzelfde geldt voor de locatie van het converterstation.
- Overeenkomsten met kabel- en leidingbeheerders op zee: op zee kruist het tracé andere kabels en leidingen (o.a. gas, olie en telecom). Met deze partijen sluit TenneT overeenkomsten, de zogenaamde crossing and proximity agreements. Hierin worden verschillende afspraken vastgelegd zoals de technische uitvoering van de kruising en aansprakelijkheden. De gesprekken worden voor meerdere net op zee-projecten tegelijkertijd gevoerd, omdat de tracés op zee over lange afstand parallel lopen.
- Vorbereiding op bouwfase: vooruitlopend op de bouw gaan we samen met de aannemers en met een aantal stakeholders op de Maasvlakte in gesprek over raakvlakken, werkterreinen, verkeersstromen, veiligheid en maatregelen om bv. hinder zoveel mogelijk te beperken. In deze gesprekken bespreken we de bouw van de projecten Net op zee IJmuiden Ver Beta, IJmuiden Ver Gamma en Nederwiek 2. De volledige bouwfase begint in 2024 en duurt tot 2030. Volgend jaar (2024) volgt het participatieplan dat specifiek over de bouwfase gaat.
- Onderzoek naar elektromagnetische en thermische beïnvloeding: hoogspanningsverbindingen kunnen andere objecten in de omgeving (kabels, leidingen, installaties, apparatuur etc.) mogelijk elektromagnetisch en thermisch beïnvloeden. TenneT laat hier onderzoek naar doen, zodat er zo nodig tijdig maatregelen kunnen worden genomen. Dat kan bv. het aanbrengen van een aarding zijn. Als er extra informatie nodig is voor het onderzoek wordt contact opgenomen met de betreffende stakeholder. Dat gebeurt ook als de uitkomsten aanleiding geven voor verder overleg, bv. over maatregelen om ontoelaatbare beïnvloeding op te lossen.
- Ontwikkeling hoogspanningsverbindingen conversiepark: naast het converterstation van Net op zee Nederwiek 2 is een conversiepark met waterstoffabrieken in ontwikkeling. TenneT is in gesprek met de exploitanten van twee waterstoffabrieken over de aansluiting op hoogspanningsstation Amaliahaven. De routes liggen op zeer korte afstand parallel aan het kabeltracé op land van Net op zee Nederwiek 2 en worden daarom tegelijkertijd aangelegd door TenneT.
- Bespreking MER: de Commissie voor de milieueffectrapportage beoordeelt het MER en brengt hierover advies uit. Het advies wordt begin 2024 verwacht, waarna de Commissie het bespreekt met ons.
- Regio-overleg en bestuurlijk overleg: tijdens het gehele planproces organiseert het ministerie van EZK (ambtelijke) regio-overleggen met de betrokken overheden, Havenbedrijf Rotterdam (HbR) en TenneT. Het eerstvolgende regio-overleg vindt in januari 2024 plaats. Ook is er regelmatig een vergunningenoverleg met de vergunningverleners van de betrokken overheden. Het volgende vergunningenoverleg wordt in januari 2024 gepland. Daarnaast vindt, wanneer daar behoefte aan is, rondom de procedurele mijlpalen bestuurlijk overleg plaats met de betrokken overheden en HbR. Er is nog geen volgend bestuurlijk overleg gepland.

Inspelen op behoefte omgeving

Bovenstaand overzicht geeft op hoofdlijnen een indruk van de participatieactiviteiten. Daar waar gewenst combineren we in de contactmomenten de afstemming over meerdere projecten, zie ook figuur 4. Afhankelijk van de ontwikkelingen in het project en in de omgeving organiseren we extra overleggen met de omgeving. Daarnaast spelen we natuurlijk graag in op uw behoefte aan contact en informatie over het project. Neemt u hiervoor s.v.p. contact met ons op. Onze contactgegevens vindt u in paragraaf 1.3.

Samenhang participatie andere projecten

Net op zee Nederwiek 2 sluit net zoals Net op zee IJmuiden Ver Beta en Gamma aan op de Maasvlakte. Op zee is er daarnaast ook samenhang met de projecten Net op zee IJmuiden Ver Alpha, Nederwiek 1 en Nederwiek 3. Dat betekent dat stakeholders vaak bij meerdere projecten betrokken zijn en aandachtspunten vanuit de omgeving voor meerdere projecten relevant zijn. Daar waar mogelijk en zinvol spelen we hier in de participatie op in: bijvoorbeeld door de afstemming over meerdere projecten te combineren en informatie tussen de projecten uit te wisselen. Dit is voor zowel de projecten als stakeholders efficiënt.

Daarnaast hebben we contactmomenten met stakeholders ook gebruikt om hen te informeren over het [Programma Verbindingen Aanlanding Wind Op Zee \(VAWOZ\) 2031-2040](#). In dit programma wordt onderzoek gedaan naar routes en aansluitlocaties voor hoogspannings- en waterstofverbindingen om windparken op zee te verbinden met land in de periode 2031 tot 2040.

Figuur 4: samenhang participatie andere projecten

4.2.3 Informatie over project en procedure

Naast de al genoemde participatieactiviteiten houden we de omgeving via onderstaande communicatiemiddelen op de hoogte van de voortgang van het project en de procedure. Uw opmerkingen, vragen en suggesties naar aanleiding van onze informatie en ook over onze manier van communiceren zijn altijd van harte welkom.

Websites

Het project heeft twee websites:

- www.netopzee.eu/maasvlakte. Dit is de projectwebsite met informatie over het project (wie, wat, waar en waarom), nieuwsberichten en onze contactgegevens.
- www.rvo.nl/nederwiek-2. Hier staat informatie over de procedure en de besluitvorming. U vindt hier ook documenten, zoals de participatieplannen, het MER, en de ontwerpbesluiten voor de vergunningen en het inpassingsplan.

De website www.windopzee.nl biedt een overzicht van de verschillende programma's van de Rijksoverheid over windenergie op zee, de windenergiegebieden, de windparken en de netten op zee.

Digitale nieuwsberichten

We versturen regelmatig nieuwsberichten over het project en de procedure. U kunt zich aanmelden voor deze [berichtenservice](#) op www.netopzee.eu/maasvlakte. Zodra er een nieuwsbericht op de website wordt geplaatst, ontvangt u deze per e-mail en blijft u op de hoogte van de laatste stand van zaken van de net op zee-projecten Nederwiek 2, IJmuiden Ver Beta en IJmuiden Ver Gamma.

Communicatie via de media en communicatiekanalen van andere organisaties

We informeren lokale en regionale media en pers met nieuwsberichten over het project zodat zij hier (desgewenst) aandacht aan kunnen besteden in hun bladen en op hun nieuwssites. Soms plaatsen andere organisaties onze nieuwsberichten door via hun communicatiekanalen. Denk aan gemeenten, provincie en belangenorganisaties.

Verzorgen van presentaties

Op verzoek verzorgen we presentaties over de voortgang van het project of over specifieke onderwerpen. Zo zijn we regelmatig te gast bij bijeenkomsten van Deltalinqs om een presentatie te geven over de lopende projecten op de Maasvlakte. Dat doen we ook specifiek voor kabel- en leidingeigenaren op de Maasvlakte via de kabel- en leidingenbijeenkomsten van TenneT.

Indien uw organisatie interesse heeft in een presentatie of toelichting dan vernemen we dat graag en zullen we de mogelijkheden met u bespreken. Zie paragraaf 1.3 voor onze contactgegevens.

4.3 Planning

In figuur 5 staat op hoofdlijnen de procedureplanning weergegeven voor de besluitvorming van Net op zee Nederwiek 2. Hierin staat op welke momenten we volgens de huidige planning de officiële documenten verwachten te publiceren en ter inzage te leggen en wanneer u kunt meedenken, bijdragen en inspreken. De lichtgrijs gemarkeerde momenten hebben al plaatsgevonden.

Periode*	Procedurestap	Hoe u kunt meedenken, bijdragen en inspreken
<i>*o.b.v. de huidige planning</i>		
14 januari 2022	Publiceren voornemen en voorstel voor participatie	U kunt door een reactie in te dienen, meedenken over onder meer het project, routes voor het kabeltracé (tracéopties), de locatie voor het converterstation en hoe u betrokken wilt zijn bij het project
Januari t/m oktober	Inventarisatie te onderzoeken alternatieven en opstellen beoordelingskader met milieueffecten t.b.v. de cNRD. Publicatie cNRD en reactiemogelijkheid.	Betrokken partijen kunnen op verschillende manieren meedenken en informatie aanleveren over tracé-alternatieven en aandachtspunten voor de NRD.
December 2022	Vaststellen en publiceren definitieve NRD.	N.v.t.
Eerste helft 2023	Optimalisatie VKA, opstellen milieueffectrapport, vergunningaanvragen en ontwerp-inpassingsplan	Hoe u kunt bijdragen staat beschreven in dit participatieplan.
April 2023	Publicatie voorbereidingsbesluit	N.v.t.
Juli 2023	Indienen vergunningaanvragen bij het bevoegd gezag	Met vergunningverlenende partijen vindt in de periode voorgaand aan de aanvragen overleg plaats
17 november 2023	Ter inzage leggen ontwerp-inpassingsplan en de overige ontwerpbesluiten (vergunningen en ontheffingen) en bijlagen (waaronder het MER)	Zie paragraaf 3.2 van dit plan.
April 2024	Vaststellen en ter inzage legging definitief inpassingsplan en de overige besluiten (vergunningen en ontheffingen) en bijlagen	U kunt beroep instellen bij de Raad van State tegen het inpassingsplan en de overige besluiten (vergunningen en ontheffingen)
Mei 2025	Onherroepelijk inpassingsplan en vergunningen (indien geen gegronde beroepen)	Uitspraak Raad van State na behandeling van eventuele beroepen

Figuur 5: overzichtstabel met procedureplanning

Bijlage 1: participatieverslag

1 Inleiding

Dit is het participatieverslag van het project Net op zee Nederwiek 2 over de participatie in de periode van januari 2023 tot november 2023. In deze periode hebben we het voorkeursalternatief (VKA) uitgewerkt, de milieueffecten van het VKA in kaart gebracht en deze beschreven in het milieueffectrapport (MER). Daarnaast hebben we het ontwerp-inpassingsplan opgesteld en vergunningen aangevraagd.

In dit verslag blikken we - het ministerie van Economische Zaken en Klimaat (EZK) en TenneT - terug op de participatie: welke activiteiten hebben we ondernomen om de omgeving te informeren en te betrekken, met wie hebben we waarover gesproken, welke inbreng hebben betrokkenen geleverd en wat hebben we daarmee gedaan. We sluiten het verslag af met een overzicht van alle betrokkenen met wie tot op heden contact is geweest over het project Net op zee Nederwiek 2.

2 Participatie: plan & activiteiten

2.1 Geactualiseerd participatieplan

Hoe we de omgeving informeren en betrekken bij het Net op zee Nederwiek 2 beschrijven we in participatieplannen die we per projectfase actualiseren. In januari 2023 is de vorige versie van het [participatieplan](#) verschenen, waar we met dit participatieverslag op terug kijken. Alle eerdere versies van de participatieplannen staan op de website van [Bureau Energieprojecten](#).

2.2 Activiteiten

De afgelopen periode zijn we het contact met betrokkenen in de omgeving via de volgende participatieactiviteiten aangegaan:

- Inzet communicatiemiddelen (2.2.1);
- Overleg met bevoegd gezag over vergunningen (2.2.2);
- Regio-overleg met lokale en regionale overheden (2.2.3);
- Contact met eigenaren en beheerders van kabels en leidingen (2.2.4);
- Overige afstemming en persoonlijk contact met stakeholders (2.2.5).

Figuur 1: participatieactiviteiten

Waar mogelijk en zinvol hebben we de participatie rondom Net op zee Nederwiek 2 gecombineerd met de lopende afstemming en samenwerking in relatie tot onder meer Net op zee IJmuiden Ver Beta en Net op zee IJmuiden Ver Gamma. Deze projecten voorzien eveneens in hoogspanningsverbindingen vanaf windparken op zee naar de Maasvlakte en liggen op zee over circa 102 kilometer parallel aan Net op zee Nederwiek 2. Er is ook paralleligging met de zeetracés van Net op zee IJmuiden Ver Alpha en Net op zee Nederwiek 1 (beide met een aansluiting in Zeeland).

In de volgende paragrafen lichten we de participatieactiviteiten toe.

2.2.1 Inzet communicatiemiddelen

Vanaf de start van het project hebben we verschillende communicatiemiddelen ingezet om het project bekend te maken, de omgeving te informeren over de voortgang en te betrekken bij het project. Deze lijn hebben we de afgelopen periode voortgezet, waarbij de communicatie vooral online via deze websites plaatsvond:

- Via de website www.netopzee.eu/maasvlakte en de website van [Bureau Energieprojecten](#) hebben we geïnteresseerden en belanghebbenden over de voortgang van het project en de procedure geïnformeerd. Zo is op 9 juni 2023 het [voorbereidingsbesluit](#)³ op de website van Bureau Energieprojecten gepubliceerd.
- Het voorbereidingsbesluit is naast publicatie op de website van Bureau Energieprojecten ook bekendgemaakt met een advertentie in de Staatscourant en een aantal huis-aan-huisbladen.

2.2.2 Overleg met bevoegd gezag over vergunningen

Om tijdig te komen tot ontvankelijke vergunningaanvragen zijn we vroegtijdig in overleg gegaan met de vergunningverlenende instanties (het bevoegd gezag), waarbij we meldingen, vergunnings- en ontheffingsaanvragen en de opgestelde ontwerpbesluiten hebben besproken met:

- Rijkswaterstaat Zee en Delta en Rijkswaterstaat West-Nederland Zuid over de Watervergunning;
- ProRail regio Randstad Zuid over de Spoorwegwetvergunning;
- Ministerie van Landbouw, Natuur en Voedselkwaliteit over de Vergunning Wet Natuurbescherming;
- Rijksdienst voor Ondernemend Nederland over de Ontheffing Wet Natuurbescherming;
- Gemeente Rotterdam over de Omgevingsvergunning voor het converterstation;
- DCMR Milieudienst Rijnmond over de Melding Activiteitenbesluit.

Naast deze overleggen hebben EZK en Bureau Energieprojecten dit jaar twee keer een gezamenlijk vergunningenoverleg voor alle vergunningverleners georganiseerd: op 14 februari en 6 september 2023. In deze overleggen werden onder meer relevante ontwikkelingen en de vergunningenplanningen, waaronder die van Net op zee Nederwiek 2 doorgenomen.

2.2.3 Regio-overleg en afstemming met lokale en regionale overheden

Tijdens het planproces organiseert EZK overleggen met TenneT en de ambtenaren en bestuurders van de betrokken overheden (Rijkswaterstaat, gemeente Rotterdam, gemeente Voorne aan Zee, provincie Zuid-Holland, waterschap Hollandse Delta, DCMR Milieudienst Rijnmond) en Havenbedrijf Rotterdam. De (ambtelijke) regio-overleggen vonden op 23 maart, 15 juni en 28 september 2023 plaats. Er heeft de afgelopen periode geen bestuurlijk overleg plaatsgevonden, omdat de betrokken overheden hier geen noodzaak toe zagen.

2.2.4 Contact met eigenaren en beheerders van kabels en leidingen

De gesprekken met eigenaren en beheerders van kabels en leidingen op zee zijn medio 2021 opgestart met als doel zogenaamde crossing agreements af te sluiten. In deze overeenkomsten worden afspraken vastgelegd over de raakvlakken die ontstaan door het kruisen van kabels en leidingen van andere partijen. Het gaat zowel om technische als juridische aspecten. Afgelopen periode zijn deze gesprekken voortgezet.

Met Shell is gesproken over de kabelverbinding van hun waterstoffabriek die vlakbij het converterstation op de Maasvlakte raakvlakken kent met de kabelroute van Net op zee Nederwiek 2.

³ Met een voorbereidingsbesluit wordt voorkomen dat, tot het moment van publiceren van het ontwerp-inpassingsplan, ontwikkelingen plaatsvinden in het gebied die de aanleg van het project belemmeren of onmogelijk maken. Als gemeente Rotterdam een vergunningaanvraag ontvangt voor bouw- en andere werkzaamheden in dit gebied, moet rekening worden gehouden met het voorbereidingsbesluit.

2.2.5 Afstemming en persoonlijk contact met overige stakeholders

Met diverse omgevingspartijen heeft afstemming plaatsgevonden, onder meer over deze onderwerpen:

- Het voorontwerp van het inpassingsplan is in mei voorgelegd aan de betrokken overheden, Havenbedrijf Rotterdam en de Rijkdienst voor het Cultureel Erfgoed (RCE);
- Met RCE is gesproken over de aan te houden afstanden tot objecten met mogelijk archeologische waarde in de omgeving van de kabelroutes van meerdere net op zee-projecten (waaronder Net op zee Nederwiek 2) op zee;
- Met Havenbedrijf Rotterdam is de landroute tussen het converterstation en het toekomstige hoogspanningsstation Amaliahaven in detail uitgewerkt. Hierin is de tracering van de kabelverbindingen voor twee waterstoffabrieken op het conversiepark aan de zuidzijde van de Maasvlakte naar Amaliahaven meegenomen.
- Aanvullend heeft met Havenbedrijf Rotterdam periodiek overleg plaatsgevonden over de voortgang van de net op zee-projecten die aanlanden op de Maasvlakte, waaronder Net op zee Nederwiek 2;
- Het beeldkwaliteitsplan van het converterstation van Net op zee Nederwiek 2 is ter toetsing voorgelegd aan het Quality Team (soort welstandscommissie) en in een overleg toegelicht;
- Met de Gezamenlijke Brandweer is contact geweest over de bluswatervoorziening voor het converterstation;
- Met de KNNV Natuurvereniging Hollandse Delta en de Vogelbescherming is overleg geweest over het effect van de kabelaanleg van de net op zee-projecten IJmuiden Ver Beta, IJmuiden Ver Gamma en Nederwiek 2 op de strandbroeders bij de aanlanding aan de zuidzijde van de Maasvlakte;
- Met gemeente Rotterdam heeft afstemming plaatsgevonden over de lozing van hemelwater vanaf de converterstationslocatie.
- Met gemeente Rotterdam en Havenbedrijf Rotterdam is de beperkte overlap tussen het bestemmingsplan Leidingenstrook Conversiepark en het inpassingsplan van Net op zee Nederwiek 2 afgestemd.

Naast de omgevingspartijen die betrokken waren bij een van de genoemde participatieactiviteiten is er contact geweest met andere personen en organisaties in de omgeving, zowel telefonisch, per e-mail als via overleg. Afhankelijk van het onderwerp en de behoefte aan informatie en contact hebben we afgesproken hoe we hen over het project informeren en/of erbij betrekken. Hoofdstuk 5 bevat een totaaloverzicht van belanghebbenden met wie we tot nu toe contact hebben gehad.

3. Opbrengst participatieproces

3.1 Inbreng door de omgeving

In de afgelopen periode hebben we samen met de omgeving het VKA geoptimaliseerd en uitgewerkt in het MER. Vervolgens zijn het ontwerp-inpassingsplan en de vergunningaanvragen opgesteld en ingediend. Daarnaast hebben we verschillende raakvlakken en aandachtspunten met betrokken stakeholders besproken.

In de volgende paragraaf geven we puntsgewijs aan wat de participatieactiviteiten hebben opgeleverd en wat we ermee hebben gedaan.

3.2 Resultaten participatie

Dit zijn de belangrijkste bevindingen en resultaten uit het participatieproces van de afgelopen periode:

- Optimalisaties van het tracé en de aanlegmethode zijn na bespreking met diverse stakeholders zoals Havenbedrijf Rotterdam, ProRail en Shell verwerkt in het

inpassingsplan (tracé op land, in gemeentelijk ingedeeld gebied) en het bijhorende MER. De afstemming heeft geleid tot een haalbaar tracé dat verwerkt is in het ontwerp-inpassingsplan, dat volgens planning wordt gepubliceerd op 17 november 2023. Het is bovendien gelukt om parallel daaraan in de zeer beperkte ruimte nog twee extra ondergrondse kabelverbindingen in te passen. Met deze twee verbindingen worden t.z.t. waterstoffabrieken aangesloten op hoogspanningsstation Amaliahaven. Vanwege de zeer korte onderlinge afstanden is het vereist dat deze kabels gelijktijdig met de kabels van Net op zee Nederwiek 2 worden aangelegd. Het proces om tot overeenstemming te komen met de exploitanten van de waterstoffabrieken is in volle gang.

- De vergunningaanvragen zijn met het bevoegd gezag besproken en in juli 2023 ingediend. Na indiening heeft een aantal vergunningverleners aanvullende vragen gesteld en/of opmerkingen gemaakt. Die zijn in goed overleg besproken en afgehandeld, waardoor de ontwerpbesluiten op 17 november 2022 volgens planning kunnen worden gepubliceerd. Een uitzondering hierop is de Spoorwegwetvergunning van ProRail. TenneT heeft deze aangevraagd om het nog te realiseren spooreplacement Maasvlakte-Zuid ondergronds te kruisen. ProRail is echter tot de conclusie gekomen dat er op dit moment geen vergunningplicht geldt. Zodra de spoorinfrastructuur is gerealiseerd zal TenneT alsnog een vergunning aanvragen. Deze situatie vormt geen belemmering voor TenneT. TenneT zal de indieningsvereisten in acht nemen.
- Eigenaren en beheerders van kabels en leidingen op zee hebben hun voorkeur uitgesproken over het type bouwconstructie om de kruisingen te realiseren. Daarbij zijn ook aandachtspunten en randvoorwaarden benoemd. Hiermee is een goede uitgangssituatie ontstaan om overeenkomsten te kunnen sluiten: de zogenaamde crossing and proximity agreements. Met een aantal partijen zijn de overeenkomsten afgelopen tijd gesloten en met de meeste andere partijen verkeert de afstemming in de afrondende fase.
- Met de RCE is overeenstemming bereikt over de werkwijze en uitgangspunten bij de aan te houden afstanden tot objecten van mogelijke archeologische waarde in en op de zeebodem.
- Het beeldkwaliteitsplan van het converterstation van Net op zee Nederwiek 2 is door het Quality Team behandeld en na het doen van enkele aanpassingen akkoord bevonden.
- De afstemming met de KNNV Natuurvereniging Hollandse Delta en de Vogelbescherming heeft geleid tot een goed inzicht in elkaars en in de ecologische belangen. Hierover zijn constructieve afspraken gemaakt over de samenwerking ten tijde van de aanleg van de kabels in de kustzone en op het strand.
- De afstemming over de bluswatervoorziening en de afvoer en lozing van hemelwater is nog gaande.
- De afstemming over de beperkte overlap tussen het bestemmingsplan Leidingenstrook Conversiepark en het inpassingsplan van Net op zee Nederwiek 2 heeft ertoe geleid dat beide plannen in procedure kunnen en er rekening met elkaars belangen wordt gehouden.

4 Conclusie participatie

Sinds de start van het project Net op zee Nederwiek 2 hebben we intensief samengewerkt met stakeholders in de omgeving. Daar waar mogelijk hebben we dit gecombineerd met de al lopende afstemming over Net op zee IJmuiden Ver Beta en IJmuiden Ver Gamma. Er is veel aandacht uitgegaan naar de uitwerking van het landtracé om het ruimtebeslag zoveel mogelijk te beperken. Dit was nodig gezien de vele ontwikkelingen in de directe omgeving van het tracé.

Het participatieproces met alle betrokkenen heeft ertoe geleid dat het gelukt is om te komen tot een ontwerp-inpassingsplan en ontwerpbesluiten voor de benodigde vergunningen en ontheffingen. Volgens planning worden deze 17 november 2023 gepubliceerd. Dit was niet mogelijk geweest zonder de samenwerking met een groot aantal stakeholders in de omgeving. We bedanken alle betrokkenen daarom hartelijk voor ieders bijdrage aan het project Net op zee Nederwiek 2!

5 Overzicht geraadpleegde betrokkenen

Met de betrokkenen in het overzicht is contact geweest over het project Net op zee Nederwiek 2.

Bevoegd Gezag/overheden:

- DCMR Milieudienst Rijnmond
- Gemeente Rotterdam
- Gemeente Voorne aan Zee
- Inspectie Leefomgeving en Transport
- Ministerie van Binnenlandse Zaken en Koninkrijksrelaties
- Ministerie Infrastructuur en Waterstaat
- Ministerie Landbouw, Natuur en Voedselkwaliteit
- Ministerie van Defensie
- ProRail regio Randstad-Zuid
- Provincie Zuid- Holland
- Rijksdienst voor het Cultureel Erfgoed
- Rijksdienst voor Ondernemend Nederland
- Rijkswaterstaat West Nederland Zuid
- Rijkswaterstaat Zee en Delta
- Veiligheidsregio Rotterdam-Rijnmond
- Waterschap Hollandse Delta

Belangenorganisaties (natuur, recreatie, bewoners):

- Commissie voor de milieueffectrapportage
- Natuur- en Milieufederatie Zuid-Holland
- Natuurmonumenten Zuid-Holland
- KNNV - Natuurvereniging Hollandse Delta
- Nederlandse Kitesurf Vereniging
- Stichting de Noordzee
- Stichting het Zuid-Hollands Landschap
- Stichting Natuur & Milieu
- Vereniging Verontruste Burgers van Voorne
- Vogelbescherming Nederland

Bedrijven/organisaties op zee:

- Koninklijke Vereniging van Nederlandse Reders (KVNR)
- Kustwacht
- Loodswezen
- Rijkshavenmeester
- Scheepvaart Adviesgroep Noordzee (SAN)
- Stichting LaMer

Bedrijven/organisaties Maasvlakte:

- AirLiquide
- BP Raffinaderij Rotterdam B.V.
- Container Exchange Route (HbR)
- Deltalinqs
- Gezamenlijke Brandweer
- H2Fifty
- Havenbedrijf Rotterdam (HbR)
- Hutchison Ports ECT Euromax
- HyCC B.V.
- Uniper

Beheerders kabels en leidingen:

- Alcatel Submarine Networks Ltd
- Aramis-project
- BBL Company VOF
- British Telecom
- BritNed
- Dana Petroleum Netherlands B.V.
- Dow Benelux
- euNetworks
- Evides
- Flute Ltd.
- Gasunie
- KPN/KPNQwest
- Lumen
- NeuConnect
- Pelagian
- PLC
- Scylla
- Shell
- Stedin
- Verizon
- Wintershall Noordzee B.V.
- Zayo/Pelagian

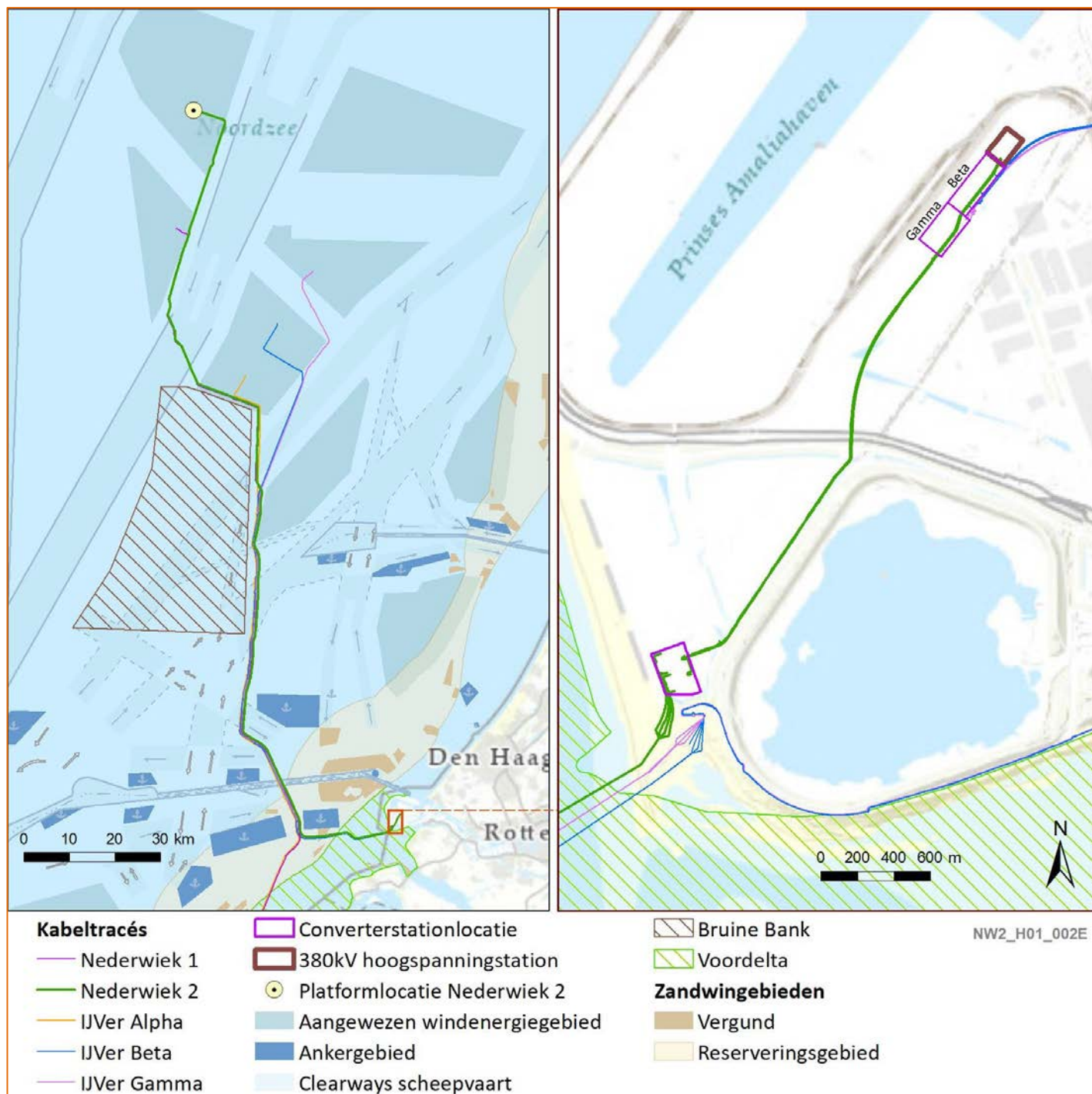
Visserij:

- Coöperatieve Producentenorganisaties Kop van Noord-Holland
- VisNed
- Vissersbond

Figuur 2: overzicht geïnformeerde en/of geraadpleegde omgevingspartijen

Bijlage 2: detailkaart Net op zee Nederwiek 2

Detailkaart met in groen de kabelroute van Net op zee Nederwiek 2 vanaf het platform in het windenergiegebied Nederwiek tot aan 380kV-hoogspanningsstation Amaliahaven op de Maasvlakte, waar de verbinding aansluit op het landelijke hoogspanningsnet.



Het MER en de digitale samenvatting van het MER op de [website van Bureau Energieprojecten](#) bevatten veel detailkaartjes met specifieke informatie vanuit verschillende invalshoeken.