

Participatieplan

Programma Verbindingen
Aanlanding Wind Op Zee (VAWOZ)
2031-2040

Inhoudsopgave

1. Introductie	3
2. Programma VAWOZ	5
3. Uitgangspunten participatie	14
4. Belanghebbenden	18
5. Participatie op programmaniveau	23
6. Participatie op regionaal niveau	25
7. Tot slot	29

Bijlagen

Bijlage 1. Samenhangende programma's	32
Bijlage 2. Overzicht belanghebbenden regio Noord-Holland Zuid	34
Bijlage 3. Overzicht belanghebbenden regio Noord-Holland Noord	35
Bijlage 4. Overzicht belanghebbenden regio Zeeland	36
Bijlage 5. Overzicht belanghebbenden regio Zuid-Holland	37
Bijlage 6. Overzicht belanghebbenden regio Noord-Brabant en Limburg	38
Bijlage 7. Overzicht belanghebbenden Noordzee	39

1. Introductie

Om aan de klimaatdoelstellingen uit het Nationale Klimaatakkoord te voldoen en om minder afhankelijk te zijn van andere landen voor onze energievoorziening, investeert Nederland fors in windenergie op zee. Deze op zee opgewekte energie moet aangesloten worden op het energiesysteem op land. Programma Verbindingen Aanlanding Wind Op Zee (Programma VAWOZ) doet onderzoek naar de *verbindingen* tussen de windmolens op zee en het energiesysteem op land. Bij dit proces betrekken we een brede groep belanghebbenden, zoals overheden, netbeheerders, bewoners, bedrijven en maatschappelijke organisaties.

Het betrekken van belanghebbenden is belangrijk, omdat de verbindingen tussen de windmolens op zee en het energiesysteem op land vele gebieden gaan doorkruisen. Deze gebieden zijn nu al in gebruik of zijn in de toekomst nodig voor andere ruimtelijke functies en activiteiten. Denk hierbij aan woningbouw, mobiliteit, natuur, recreatie, visserij, landbouw of scheepvaart. Dit vraagt om zorgvuldige afwegingen, keuzes maken, prioriteiten stellen. Het vraagt ook om innovatieve oplossingen, meervoudig ruimtegebruik en slim omgaan met de ruimte die er is.

Deze context van schaarse ruimte en meervoudige belangen maakt samenwerking met een brede en diverse groep belanghebbenden cruciaal. Door vroegtijdig met elkaar in gesprek te gaan en blijven over belangen, zorgen en vragen, andere opgaven en ontwikkelingen, ontstaat inzicht in elkaars perspectieven en komen we gezamenlijk tot betere oplossingsrichtingen. Uiteindelijk leidt dit tot een betere ruimtelijke en maatschappelijke inbedding van aanlandingen voor windenergie op zee.

Dit participatieplan beschrijft de wijze waarop overheden, bewoners, bedrijven en maatschappelijke organisaties betrokken gaan worden bij Programma VAWOZ. We beschrijven de kaders, doelen, tijdlijnen en activiteiten voor participatie.

Met dit participatieplan bouwen we voort op het [Voorstel en Voornemen voor Participatie \(V&P\)](#), dat in het voorjaar van 2023 gepubliceerd is. Via een formele terinzagelegging zijn op dit Voorstel en Voornemen voor Participatie zienswijzen binnengekomen van verschillende belanghebbenden. Deze zijn gebruikt om de participatiestrategie voor Programma VAWOZ verder uit te werken. Alle binnengekomen zienswijzen zijn verzameld in de zogenaamde [Inspraakbundel](#) en van een reactie

voorzien in de zogenaamde [Nota van Antwoord \(NvA\)](#). Beiden zijn in september 2023 gepubliceerd op de website van Programma VAWOZ. Voor zover de reacties betrekking hadden op de participatie, zijn deze zo veel en goed als mogelijk verwerkt in dit participatieplan.

Leeswijzer

H2 - Allereerst geven we een toelichting op Programma VAWOZ. Waar gaat het Programma over? Naar welk eindresultaat werken we toe?

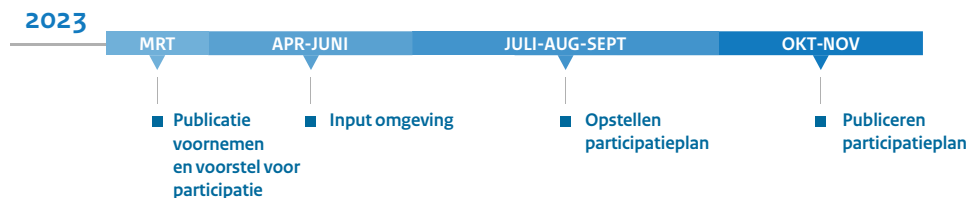
H3 - Vervolgens schetsen we de uitgangspunten voor participatie. Waarom is het nodig? Wat willen we ermee bereiken? En waarover kunnen belanghebbenden meedenken?

H4 - We geven een overzicht van de belanghebbenden die we willen betrekken bij Programma VAWOZ.

H5 - H6 En ook bij welk type activiteiten we de belanghebbenden willen betrekken.

H7 - We sluiten af met een doorkijk naar de dynamische maatschappelijke context waarbinnen participatie tot stand komt.

Colofon - Ook vindt u in dit document informatie over hoe u ons kunt bereiken.



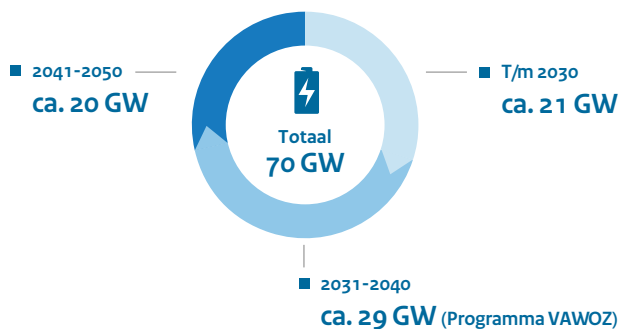
Figuur 1: Tijdlijn met mijlpalen in de totstandkoming van het participatieplan.

2. Programma VAWOZ

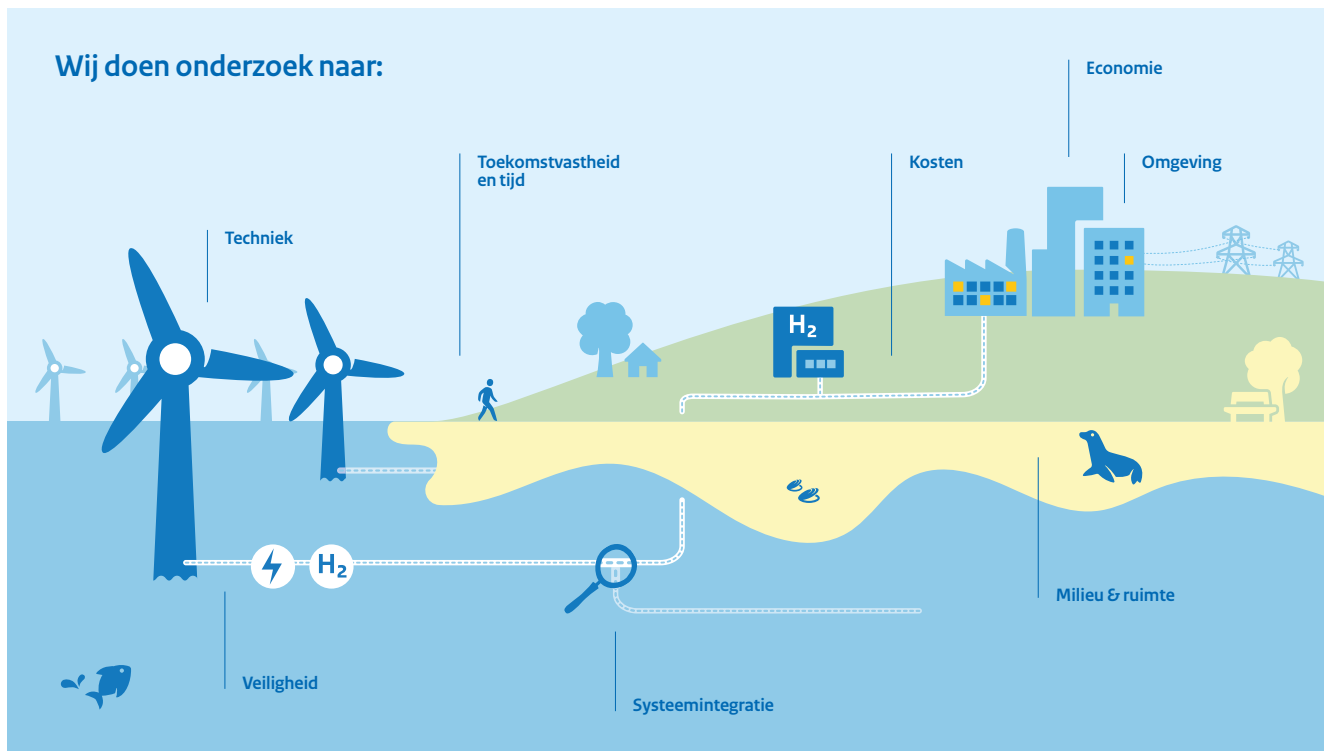
2.1 Aanleiding

In het Nationale Klimaatakkoord is afgesproken om de Nederlandse energievoorziening te verduurzamen. Zo wordt de CO₂-uitstoot verminderd en klimaatverandering tegengegaan. De verwachting is dat dit gepaard gaat met een flinke toename van de elektriciteitsvraag, bijvoorbeeld voor de verduurzaming van de industrie. Windenergie op zee speelt een cruciale rol in de toekomstige duurzame energievoorziening. De periode tot en met 2030 richt zich in eerste instantie op de doelstelling uit het Klimaatakkoord om in 2030 jaarlijks 49 terrawattuur (TWh) aan windenergie op zee op te wekken. Daarvoor is een vermogen van ongeveer 11,5 gigawatt (GW) windenergie op zee nodig. In 2022 is deze doelstelling bijgesteld naar het realiseren van circa 21 GW aan windenergie op zee rond 2030. Dit komt neer op ongeveer 75% van het huidige elektriciteitsverbruik van Nederland.

Voor de verdere toekomstige verduurzaming van Nederland heeft het kabinet de ambitie om na 2030 nóg meer windenergie op zee op te wekken. Tussen 2031 en 2040 wordt rekening gehouden met circa 29 GW extra windenergie op zee. Tussen 2041 en 2050 zou nog eens



Figuur 2: Gefaseerde ontwikkeling beoogd vermogen (GW) aan windenergie op zee.



Figuur 3: Programma Verbindingen aanlanding Wind op Zee 2031-2024.

circa 20 GW gerealiseerd moeten zijn. Zodat we in 2050 een totaal van circa 70 GW aan windenergie op zee opwekken. Zo wordt Nederland minder afhankelijk van het buitenland voor haar energievoorziening, en zorgen we ervoor dat economische ontwikkeling mogelijk blijft.

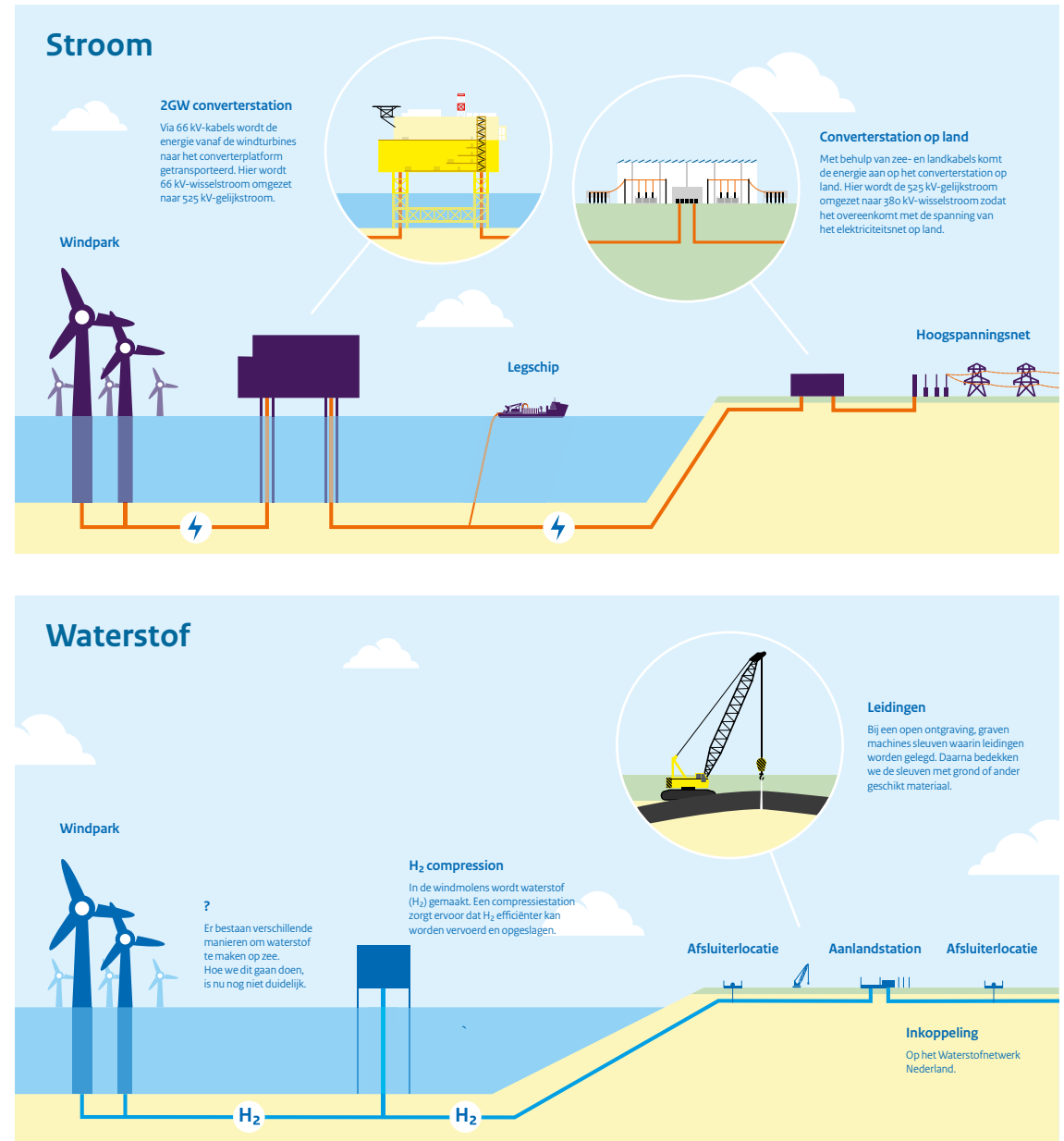
2.2 Programma VAWOZ

Om de opgewekte windenergie aan land te krijgen, is een goede aansluiting op het energiesysteem op land essentieel (zie figuur 3). Het Ministerie van Economische Zaken en Klimaat (EZK) onderzoekt dit met het Programma VAWOZ.

De belangrijkste onderzoeksvraag binnen Programma VAWOZ is: hoe en waar kan de energie vanuit nog te bouwen windparken op zee het beste aan land worden gebracht? Programma VAWOZ heeft hierbij een focus op de periode 2031 – 2040, met een doorkijk naar 2050. Deze doorkijk naar 2050 is nodig om tot robuuste ruimtelijke besluitvorming te komen. Kortom, in Programma VAWOZ onderzoeken we de *verbindingen* tussen de windmolens op zee en het energiesysteem op land. Daarnaast onderzoekt het Programma ook de ruimtelijke inpassingsmogelijkheden van grootschalige elektrolyse op land.

Het onderzoek naar verbindingen richt zich op drie elementen:

1. Onderzoek naar de vorm gaat over de vraag hoe de op zee opgewekte energie naar land wordt gebracht: in de vorm van elektriciteit door middel van kabels of in de vorm van waterstof door middel van (bestaande) leidingen? Deels komt deze informatie ook uit andere onderzoeken, die tegelijkertijd met Programma VAWOZ worden uitgevoerd. Zie bijlage 1 voor meer informatie over deze parallelle onderzoeken.
2. Onderzoek naar aanlandlocaties gaat over de vraag op welke plek de energie van windparken op zee aan land wordt gebracht. Bij voorkeur komt de energie op een locatie aan land waar vraag is naar energie. Bijvoorbeeld nabij industrie. Bij de locatiekeuze moet ook rekening gehouden worden met de ruimte voor toekomstige converterstations voor de aansluiting van de energie op het landelijke hoogspanningsnet.
3. Onderzoek naar routes richt zich op de ruimtelijke inpassing van de routes voor kabels en/of leidingen. Om routes te bepalen wordt onder andere gekeken naar de lengte van de route vanaf het windpark tot de aanlandlocatie en mogelijke effecten op andere ruimtelijke belangen.



Figuur q: Hoe ziet een aanlanding eruit, voor stroom en waterstof?

2.3 Waarom een programma?

Gekozen is te werken met een programma onder de Omgevingswet – die naar verwachting per 1 januari 2024 in werking treedt – aangezien de Omgevingswet enkele vereisten voor een programma voorschrijft die volgens ons passen bij de opgave om rond 2040 circa 29 GW aan windenergie op zee opgewekt te hebben. Met de invoering van de Omgevingswet wordt het instrument ‘structuurvisie’ vervangen door het instrument ‘programma’. De Rijksoverheid legt in een programma vast hoe zij om wil gaan met de ruimte in Nederland door middel van beleid en maatregelen. De Rijksoverheid (en eventuele regionale overheden) die het programma ondertekenen mogen hier in principe niet van afwijken. Dit noemen we een ‘zelfbindend karakter’. Het programma legt dus de *randvoorwaarden* vast voor opvolgende besluiten van het Rijk, bijvoorbeeld de projectbesluiten (voorheen: inpassingsplannen) voor de verbindingen.

Daarnaast vindt in het programma gedetailleerd *onderzoek* plaats. Zo wordt er een procedure voor de milieueffectrapportage (Plan-MER) in het programma gebruikt om de milieueffecten in beeld te brengen. Ook wordt een Integrale Effectanalyse (IEA) opgesteld, waarmee inzicht gegeven wordt in de effecten op onder andere de omgeving, economie, systeemintegratie, toekomstvastheid, techniek, circulariteit, veiligheid in de operatie en kosten van de verschillende alternatieve routes. Het Plan-MER is een onderdeel van de IEA, waardoor het milieubelang ook volwaardig wordt opgenomen en afgewogen.

Tenslotte is *participatie* onder de Omgevingswet erg belangrijk. Met het programma kiezen we voor een intensief participatietraject (zie hoofdstuk 2). Daarbij wordt een brede groep van belanghebbenden vanaf de start van het programma betrokken. Zij kunnen bijvoorbeeld meedenken in werksessies over kansen en belemmeringen. Ook zijn er formele ‘inspraakmomenten’ waarop een ieder in de gelegenheid wordt gesteld om te reageren op conceptdocumenten.

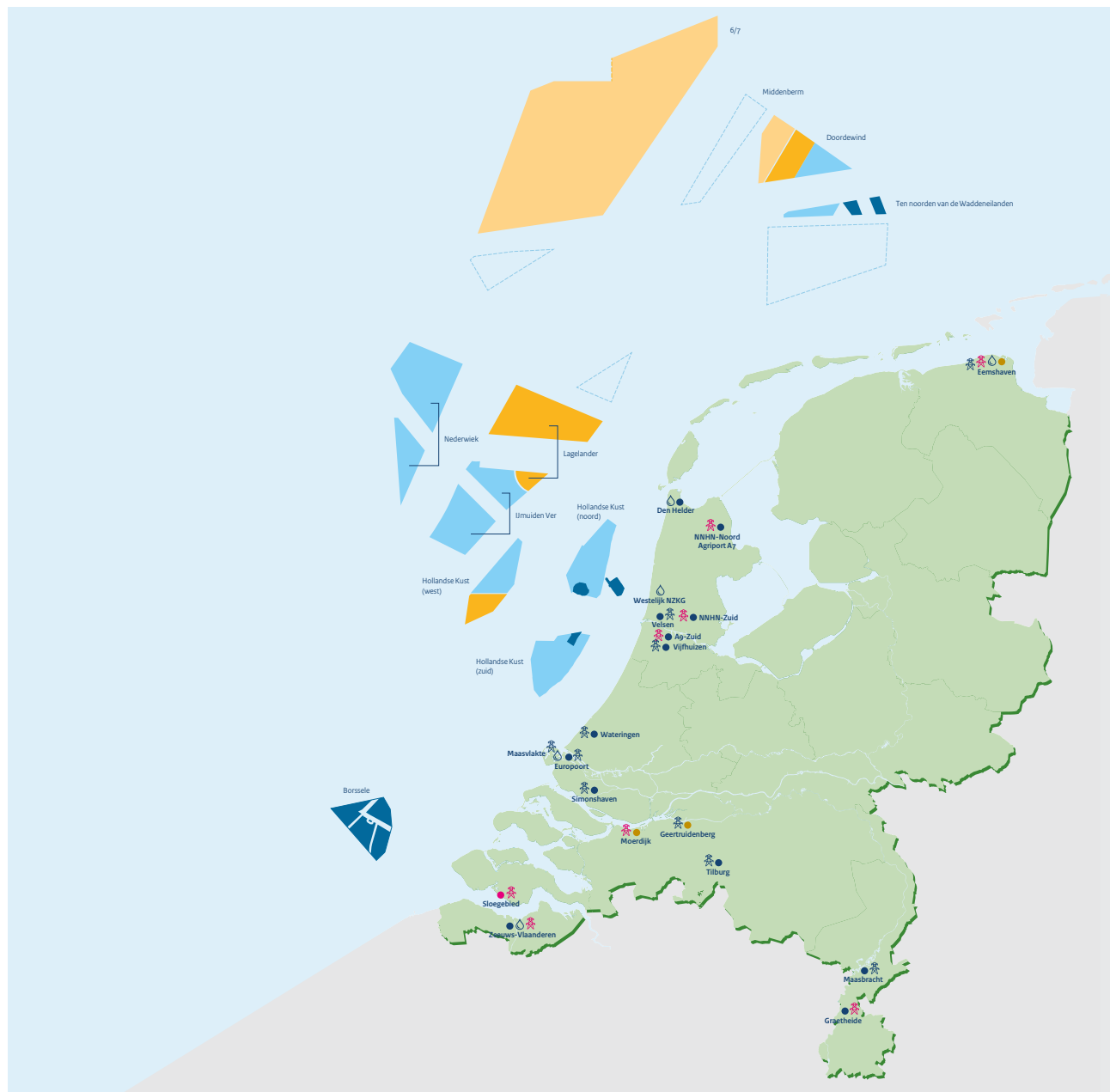
2.4 Meerdere regio’s in beeld

Uit de [voorverkenning](#) die plaatsvond voorafgaand aan Programma VAWOZ, zijn verschillende mogelijke aansluitlocaties naar voren gekomen die nodig zijn om de beoogde 29 GW windenergie van zee aan land te brengen. De inzichten uit de voorverkenning hebben ertoe geleid dat Programma VAWOZ in meerdere regio’s onderzoek doet naar verbindingen en aanlandlocaties. Dit is nodig, omdat het streven is om de windenergie van zee zoveel mogelijk aan te laten landen nabij de vraag naar elektriciteit of waterstof, hoofdzakelijk in de buurt van grote industrieën. Daarnaast is het streven om de ruimtelijke impact van de energietransitie over meerdere regio’s te verdelen.

De overzichtskaart hiernaast laat zien in welke regio’s Programma VAWOZ verbindingen en aanlandlocaties onderzoekt. De te onderzoeken locatie ter hoogte van het Sloegebied krijgt een bijzondere positie in het onderzoeksplan. Dit heeft te maken met de vele projecten die in dit gebied spelen ten behoeve van de energietransitie.

Legenda

- Mogelijke aanlandlocatie elektriciteitskabel
- Mogelijk te onderzoeken locatie met bijzondere positie
- Onderzocht binnen andere programma's met raakvlakken VAWOZ
- ⚡ Hoogspanningsstations: bestaand/locatie bekend
- ⚡ Hoogspanningsstation: exacte locatie nog te bepalen
- 💧 Mogelijke aanlandlocatie waterstof
- Aangewezen windenergiegebied, aanlanding onderzocht binnen Programma VAWOZ 2031-2040
- Zoekgebied windenergie, aanlanding onderzocht binnen Programma VAWOZ 2031-2040
- Bestaande windparken
- Aangewezen windenergiegebieden en in procedure/aanbouw
- ⋮ Overige zoekgebieden



Figuur 5: Overzichtskaart van windenergie op zee en mogelijke aanlandlocaties.

Kader 1. Toelichting op de te onderzoeken locaties voor 2031-2040

Partiële herziening programma Noordzee 2022-2027

Partiële herziening Programma Noordzee 2022-2027
In het Programma Noordzee zijn voor de periode na 2030 zoekgebieden geïdentificeerd die middels een partiële herziening aangewezen kunnen worden als windenergiegebieden. Deze zoekgebieden hebben nog geen status en kunnen – op basis van nader onderzoek en nog te maken keuzes – qua omvang en vorm dus nog veranderen. Onderdeel van deze zoekgebieden waren gebieden 6 en 7. In de verkennende fase van de partiële herziening is ervoor gekozen om deze zoekgebieden samen te voegen tot één zoekgebied: gebied 6/7. Deze samenvoeging biedt meer mogelijkheden voor een optimale ruimtelijke indeling in relatie tot andere belangen en mogelijke energieopbrengsten. Hierover vindt een integrale afweging plaats.

PAWOZ-Eemshaven en Nederwiek 3

Parallel aan het Programma VAWOZ loopt het Programma Aansluiting Wind Op Zee – Eemshaven (PAWOZ-Eemshave) en de projectprocedure Nederwiek 3. Daarin wordt ook onderzoek gedaan naar mogelijke routes voor het aansluiten van windparken. Een deel van deze routes zal gebruikt worden om in de periode tot en met 2031 windparken aan te sluiten. Uit deze onderzoeken komen mogelijk ook routes die na 2031 gebruikt kunnen worden voor het aansluiten van toekomstige windparken. Door ook het onderzoek voor na 2031 in deze lopende trajecten te laten plaatsvinden, bekijken win één keer samen met de omgeving wat in de gebieden mogelijk

is voor zowel korte als lange termijn. De resultaten uit beide trajecten worden ingebracht in het Programma VAWOZ. Daarmee worden deze mogelijke routes ook meegenomen in de landelijke afweging over welke aanlandingen het meest geschikt zijn om in de periode 2031-2040 windenergie naar land te brengen.

PAWOZ-Eemshaven

PAWOZ-Eemshaven is een programma waarin onderzoek wordt gedaan naar mogelijke routes voor aansluiting van windparken op zee in de Eemshaven. Er worden zowel elektriciteitsroutes als waterstofroutes in beeld gebracht. Na afronding van het programma zullen naar verwachting de windparken Ten Noorden van de Waddeneilanden (0,7 GW) en Doordewind (4,0 GW) via deze routes aangesloten worden in Eemshaven, uiterlijk in 2031. De overige kansrijke routes uit PAWOZ-Eemshaven kunnen gebruikt worden voor het aansluiten van andere, nog aan te wijzen, windparken in Eemshaven na 2031.

Nederwiek 3

In de projectprocedure Net op Zee Nederwiek 3 worden mogelijkheden onderzocht voor de aansluiting van een windpark in Moerdijk of Geertruidenberg. De meest geschikte kabelverbinding wordt naar verwachting rond 2031 gerealiseerd. Indien de route naar Geertruidenberg niet benut wordt in Nederwiek 3, kan deze mogelijk in het Programma VAWOZ meegenomen worden. Binnen het onderzoek van Nederwiek 3 wordt ook gekeken naar mogelijke aanlandroutes voor na 2031 naar Moerdijk. Dat betekent dat de informatie over deze routes vanuit Nederwiek 3 ingebracht wordt in het Programma VAWOZ.

In de voorverkenning is nog geen onderzoek gedaan naar de routes van de windenergiegebieden op zee naar de aansluitlocaties op land. Dat is onderdeel van het Programma VAWOZ.

Het onderzoek binnen Programma VAWOZ wordt gestructureerd in 4 hoofddocumenten:

- Notitie Reikwijdte en detail niveau (NRD)
- Milieueffectrapportage (Plan-MER)
- Integrale effecten analyse (IEA)
- Programma

Deze vier hoofddocumenten (zie kader 2) vormen een belangrijke leidraad voor het organiseren van participatieactiviteiten met overheden, netbeheerders, bewoners, bedrijven en maatschappelijke organisaties.

Kader 2. Toelichting hoofddocumenten

Notitie Reikwijdte en Detailniveau (NRD)

De NRD is het onderzoeksplan waarin we aangeven welke routes we op welke wijze onderzoeken in de plan-milieueffectenrapportage en de Integrale Effectenanalyse. In het beoordelingskader staat welke aspecten we onderzoeken en hoe we die beoordelen. Ook beschrijft de NRD welke aanlegtechnieken we bekijken in het onderzoek en tot in welk detail alles onderzocht wordt. De NRD wordt als concept ter inzage gelegd. In reactie hierop kan een ieder aanvullende routes en oplossingen aandragen om in de onderzoeken mee te nemen.

Plan-milieueffectrapport (Plan-MER)

In het Plan-MER wordt beschreven wat de effecten op het milieu zijn van de realisatie van aanlandlocaties alsook van de routes waarlangs kabels en leidingen worden aangelegd. Ook de andere infrastructuur die hierbij hoort, zoals bijvoorbeeld platforms op zee, converterstations op land of waterstofstations, wordt onderzocht. Het Plan-MER wordt tegelijk met het IEA en het ontwerpprogramma ter inzage gelegd.

Integrale Effectenanalyse (IEA)

De IEA is vergelijkbaar met het Plan-MER, maar thematisch breder. In de IEA worden de belangrijkste milieueffecten uit het Plan-MER opgenomen en daarnaast staan er ook de effecten voor de omgeving, economie, systeemintegratie, toekomstvastheid, techniek, circulariteit, veiligheid in de operatie en kosten in opgenomen. De IEA wordt tegelijk met het Plan-MER en het ontwerpprogramma ter inzage gelegd.

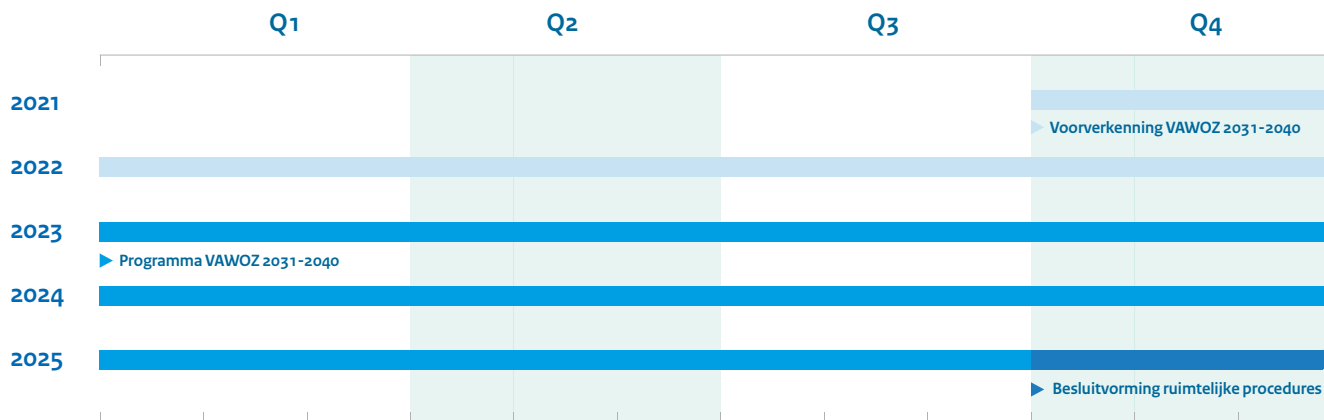
Programma

We werken toe naar een Programma: een beleidsdocument waarin wordt vastgelegd welke verbindingen verder in procedure worden gebracht. Het ontwerpprogramma wordt tegelijk met het Plan-MER en de IEA ter inzage gelegd. Hierop kan een ieder zienswijzen naar voren brengen.

2.5 Resultaat en vervolg

Programma VAWOZ kent een looptijd van begin 2023 tot naar verwachting Q4-2025. Na afronding van het Programma ligt er een programmadocument waarin de meest kansrijke alternatieven zijn opgenomen om de energie van windparken op zee aan land te brengen. Op basis van dit programmadocument, de binnengekomen reacties en/of zienswijzen van bewoners, bedrijven en maatschappelijke organisaties, de adviezen van de commissie m.e.r., medeoverheden (zoals provincies), het Omgevingsberaad Wadden en het Bestuurlijk Overleg Waddenzee, en de raadpleging van het Noordzeeoverleg (NZO), besluit de minister welke kansrijke alternatieven verder worden ontwikkeld. Het programmadocument zelf en het bijbehorend kaartmateriaal worden gepubliceerd in het Digitaal Stelsel Omgevingswet (DSO), waardoor het voor iedereen toegankelijk is via het Omgevingsloket.

Het streven is om zoveel mogelijk uit te komen op één kansrijk alternatief per beoogde verbinding. Voor dit zogenaamde voorkeursalternatief wordt na vaststelling van het Programma een projectprocedure gestart. In de projectprocedure wordt het voorkeursalternatief verder uitgewerkt. De projectprocedure wordt afgesloten met een projectbesluit. Daarna kan de aanleg van een verbinding beginnen.



Figuur 6: Tijdslijn Programma VAWOZ.

2.6 Kaders Programma VAWOZ

Voor Programma VAWOZ gelden de volgende kaders:

- We onderzoeken de aanlanding van circa 29 GW windenergie in de periode 2031-2040;
- Daarbij wordt – voor zover mogelijk – al een doorkijk gemaakt naar de opgave tussen 2040 en 2050, waarbij naar verwachting nog eens ongeveer 20GW aangeland moet worden;
- Binnen Programma VAWOZ wordt gezocht naar ruimte voor grofweg tien elektrische en twee waterstofverbindingen.
- Verdeling van de verbindingen vanuit de (toekomstige) windenergiegebieden (zie figuur 5) is als volgt:
 - Vanuit zoekgebied windenergie “6/7” worden elektrische verbindingen en waterstof verbindingen onderzocht;
 - Vanuit aangewezen windenergiegebied “Lagelander” worden 1-2 elektrische verbindingen onderzocht;
 - Vanuit aangewezen windenergiegebied “HKW8” wordt 1 elektrische verbinding onderzocht;
 - Vanuit aangewezen windenergiegebied “Doordewind” wordt 1 elektrische verbinding onderzocht.
- Door middel van kabels en leidingen wordt de windenergie naar land gebracht (zie figuur 4);
- We onderzoeken de aanlandlocaties die op de kaart (figuur 5) staan afgebeeld. Hier kan de windenergie op het landelijke hoogspanningsnet of het toekomstig waterstofnetwerk worden aangesloten;
- We landen zo dicht mogelijk aan nabij de grote energievraag (veelal industriële clusters) en sluiten aan op het hoogspanningsnet of waterstofnetwerk op land. Wanneer om aansluiting op (groepen van) bedrijven of elektrolyzers wordt verzocht, wordt bekeken of dit wenselijk is, onder meer voor het energiesysteem;
- We onderzoeken of in de nabijheid van aansluitingen van de windenergie op het hoogspanningsnet ruimte is voor de inpassing van grootschalige elektrolyzers, zodat een deel van de stroom op land in waterstof kan worden omgezet;
- We gaan op zoek naar kansrijke routes met zo min mogelijk effect op andere belangen, zoals bijvoorbeeld ecologische randvoorwaarden en draagkracht. We sluiten aan bij afspraken uit het Noordzeeakkoord;
- We houden rekening met andere mogelijke ontwikkelingen in het energiesysteem, zoals de ontwikkeling van kernenergie. Gedurende het programma zullen we steeds afstemmen met programma’s die zich bezighouden met het verduurzamen van het energiesysteem, waaronder de verduurzaming van de industrie;
- In bijlage 1 is een overzicht opgenomen van samenhangende programma’s waar deze uitgangspunten (deels) op gebaseerd zijn.

3. Uitgangspunten participatie

Omdat het Programma VAWOZ een doorlooptijd heeft van ruim tweeënhalf jaar, is het goed denkbaar dat de wijze waarop participatie vorm krijgt door de tijd verandert. Hier willen wij flexibel op kunnen inspelen. Dit participatieplan vormt de basis en geeft inzicht in de richtinggevendende principes voor participatie. Waar nodig sturen we tussentijds op basis van behoefte in elke deelregio en voortschrijdend inzicht bij.

3.1 Doelen participatie

Het doel van participatie binnen Programma VAWOZ is om tot breed gedragen oplossingsrichtingen te komen en de besluitvorming rondom de aanlanding van op zee opgewekte energie goed te kunnen voorbereiden. Door middel van de verschillende participatieactiviteiten binnen Programma VAWOZ willen we optimaal gebruikmaken van de gebiedskennis van betrokken belanghebbenden, zodat we zicht krijgen op de verschillende belangen, vragen, zorgen en andere regionale ontwikkelingen. We onderscheiden de volgende subdoelen van participatie:

- Informeren van de omgeving en belanghebbenden
- Inzicht krijgen in de verschillende belangen en perspectieven
- Benutten van gebiedskennis bij het zoeken naar en onderzoeken van oplossingsrichtingen

3.2 Verschillende vormen participatie

Participatie kan in verschillende vormen plaatsvinden. We onderscheiden in ons programma vier verschillende vormen:

1. **Informeren** = Belanghebbenden zijn geïnformeerd: wij stellen informatie beschikbaar en zijn beschikbaar voor vragen, zodat belanghebbenden op de hoogte zijn van plannen en voortgang van Wind op zee in het algemeen en het Programma VAWOZ in het bijzonder. Denk aan informatie delen via de website en nieuwsbrieven.
2. **Raadplegen** = Belanghebbenden zijn betrokken: wij stellen producten op en leggen die ter inzage (kader 3). Geïnteresseerden kunnen op basis hiervan een zienswijze indienen. Dit betreft een formele manier van participeren. De zienswijzen worden van een reactie voorzien in een Nota van Antwoord.
3. **Adviseren** = Belanghebbenden leveren een bijdrage: voorafgaand aan de formele participatiemomenten willen we belanghebbenden vragen om hun bijdrage aan het Programma te leveren. Dit doen wij door input en feedback op te halen van regionale en lokale overheden, zoals provincies en gemeenten, en door bewoners, bedrijven en maatschappelijke organisaties uit te nodigen met ons mee te denken en ons te adviseren over ontwerpen en onderzoeken.
4. **Samenwerken** = Belanghebbenden werken samen met EZK aan oplossingen en effecten: een aantal belanghebbenden heeft unieke kennis over de aanleg, onderhoud en beheer van energie-infrastructuur. Deze kennis wordt benut voor het ontwikkelen van alternatieven voor de verbindingen van windenergie op zee naar het energiesysteem op land en de effecten hiervan.

Kader 3. Terinzagelegging - Wat wordt bedoeld met terinzagelegging, reacties en zienswijzen?

Terinzagelegging betekent het openbaar maken van een (concept)document voor een periode van zes weken, waarin iedereen een reactie kan indienen met vragen, opmerkingen of suggesties. Er wordt vervolgens een Nota van Antwoord opgesteld, waarin wordt ingegaan op de reacties.

We maken onderscheid tussen reacties en zienswijzen. Wanneer een document ter inzage gaat, waarbij dat niet verplicht is spreken we van reacties. Wanneer een document verplicht ter inzage gaat, spreken we van zienswijzen. Voor de indiener is er geen verschil. Er staat geen beroep open tegen de vaststelling van het Programma.

De volgende documenten gaan gedurende het Programma ter inzage:

1. Voornemen en voorstel voor participatie (eerste kwartaal 2023) – afgerond
2. Concept Notitie Reikwijdte en Detailniveau (voorzien eerste kwartaal 2024) – reacties mogelijk
3. Ontwerpprogramma met Plan-MER en IEA (voorzien tweede kwartaal 2025) – mogelijkheid tot zienswijzen

Bij de totstandkoming en beoordeling van bovengestane hoofddocumenten worden ook wettelijke adviseurs geraadpleegd (kader 4).

Kader 4. Wettelijke adviseurs

Om uiteindelijk tot besluitvorming te komen baseert de ministerraad zich onder andere op het programmadocument, alle onderzoeksresultaten, de reacties en/of zienswijzen van bewoners, bedrijven en maatschappelijke organisaties, de adviezen van medeoverheden (zoals provincies en gemeenten), de commissie m.e.r., het Omgevingsberaad Wadden en het Bestuurlijk Overleg Waddenzee, en op de raadpleging van het Noordzeeoverleg (NZO). Daarnaast schrijven de wettelijke procedures voor dat de minister tijdens de mer-procedure ook advies inwint van een aantal wettelijke adviseurs, namelijk:

- de minister van Infrastructuur en Waterstaat (IenW)
- de minister van Landbouw, Natuur en Voedselkwaliteit (LNV)
- de minister van Onderwijs, Cultuur en Wetenschap (OCW). Of in plaats daarvan een aangewezen bestuurs- orgaan, zoals de Rijksdienst voor het Cultureel Erfgoed.

Formeel moeten de wettelijke adviseurs betrokken worden bij de Notitie Reikwijdte en Detailniveau (NRD) en het milieueffectrapport (MER).

Gebruikelijk is om deze adviseurs ook al eerder in het proces te betrekken en hen mee te nemen in de opzet en voortgang van onderzoeken.

Ook de Commissie voor de milieueffectrapportage adviseert over de inhoud en kwaliteit van de milieueffectrapportage (procedure). Deze commissie m.e.r. wordt in ieder geval om een advies gevraagd over de concept NRD en over het Plan-MER.

3.3 Participatieproces

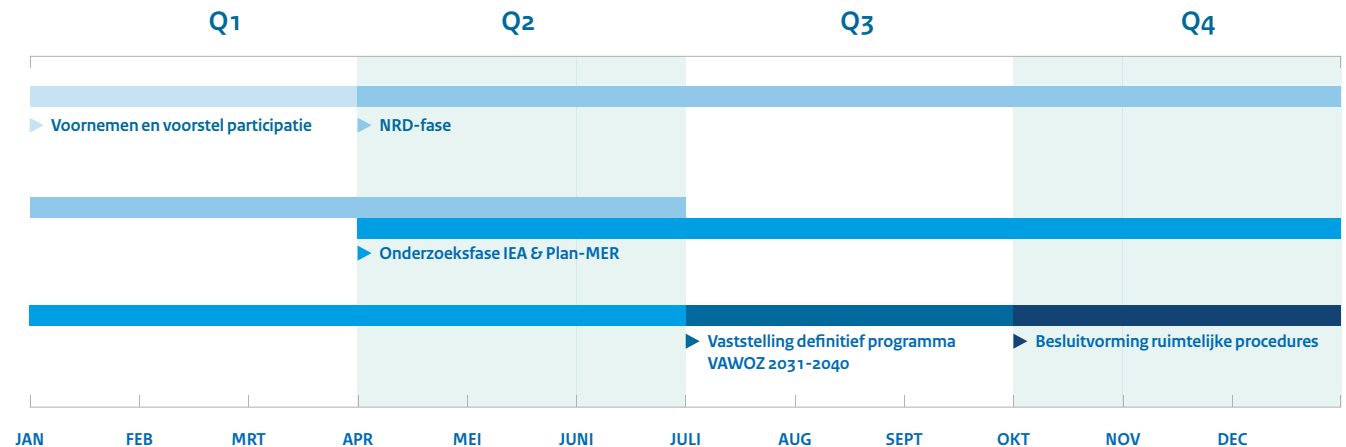
Bij het organiseren van participatieactiviteiten met en voor verschillende belanghebbenden, maken we onderscheid tussen formele, *procedurele* momenten (informer en raadplegen) en *procesactiviteiten* (informer, adviseren en samenwerken). Alle participatieactiviteiten samen noemen we het *participatieproces*.

1. Met de procedure bedoelen we het formele stappenplan tot aan de vaststelling van het definitieve Programma VAWOZ, met daarin een aantal formele mijlpalen. Deze mijlpalen worden voorbereid via bestuurlijke overleggen op regionaal en programma niveau.
2. Met procesactiviteiten bedoelen we informele activiteiten tussen deze formele momenten in. Deze dragen bijvoorbeeld bij aan de benodigde kennis en perspectieven om besluiten te kunnen nemen en het ontwikkelen van oplossingsrichtingen.

Inhoud, procedure en proces

Tijdens het participatieproces zijn inhoud, procedure en proces nauw met elkaar verweven. Zo worden inhoudelijke documenten als onderdeel van de procedure voorgelegd in de vorm van een terinzagelegging. Met de binnengekomen reacties of zienswijzen op die inhoudelijke documenten worden de inhoud, proces en procedure vervolgens weer aangescherpt. De reacties en zienswijzen worden rechtstreeks gericht aan het bevoegd gezag die de stukken ter inzage legt.

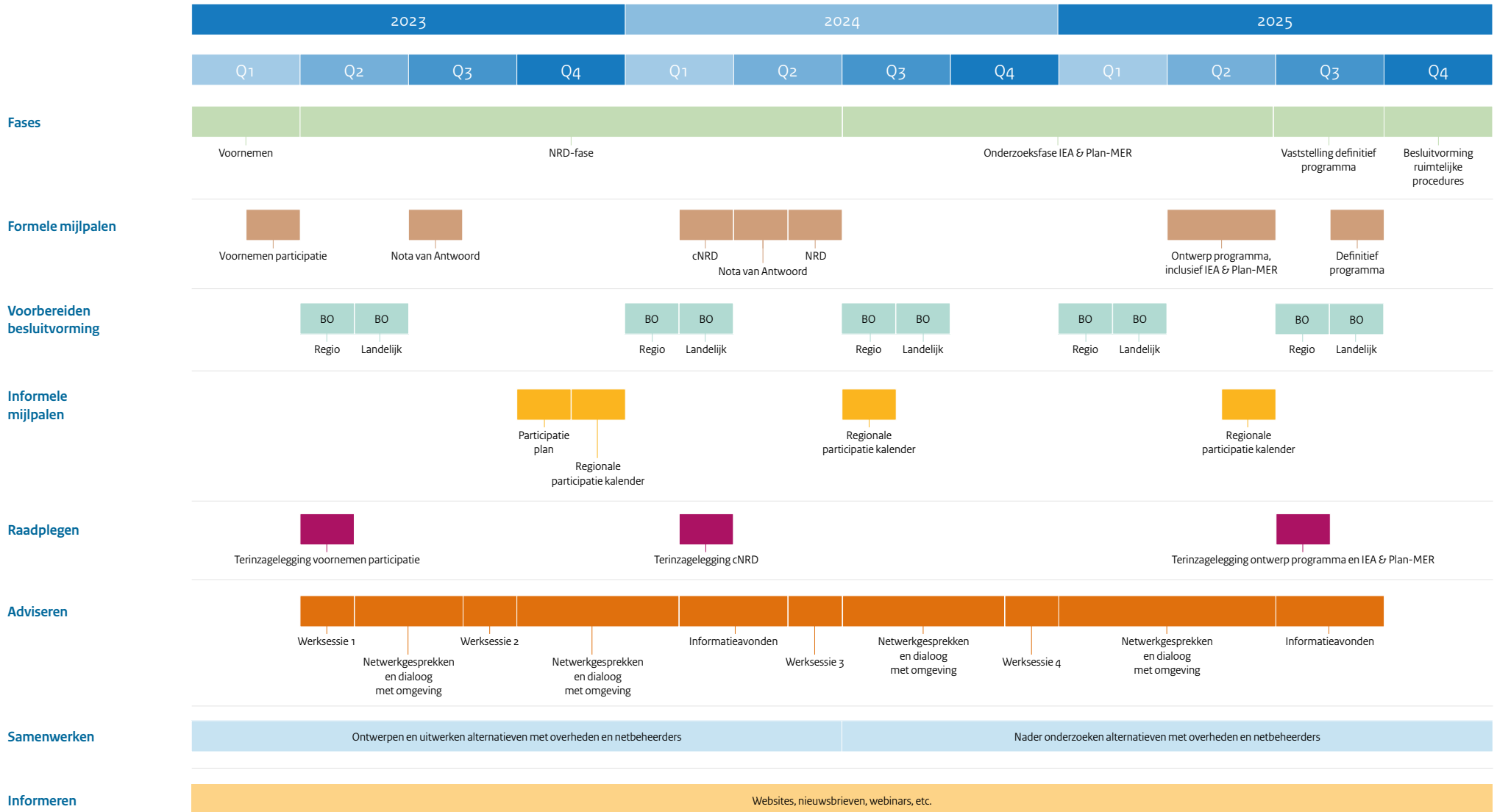
De inhoudelijke documenten die ter inzage worden gelegd, worden tijdens informele procesactiviteiten ook regelmatig besproken met betrokken belanghebbenden. Zo kunnen belanghebbenden adviseren over de onderzoeksagenda en tussentijdse onderzoeksresultaten, meelesen en feedback geven op tussentijdse onderzoeksdocumenten, input geven voor de documenten die formeel ter inzage worden gelegd of bijdragen aan de voorbereiding van besluitvorming. De resultaten worden ingebracht bij de regionale projectteams van het programma.



Figuur 7: Mijlpalen als onderdeel van het formele proces -de procedure- van Programma VAWOZ.

Zo leveren de informele procesactiviteiten input voor de inhoudelijke documenten die formeel ter inzage worden gelegd en kunnen de binnengekomen reacties weer benut worden om de inhoudelijke documenten verder

te verrijken. Hoe we de wisselwerking tussen inhoud, procedure en proces organiseren hebben we gevisualiseerd in figuur 8.



Figuur 8: Overzicht van het geheel aan participatieactiviteiten gedurende Programma VAWOZ.

4. Belanghebbenden

Het is belangrijk dat eenieder met een maatschappelijk, economisch, beroepsmatig of individueel belang de mogelijkheid heeft om te participeren in Programma VAWOZ. Personen en/of organisaties die een reden hebben om bij het programma betrokken te worden, noemen we belanghebbenden. Gezien de omvang van het programma is de groep belanghebbenden zeer uitgebreid en divers. We onderscheiden drie hoofdgroepen:

- Overheden
- Netbeheerders
- Omgevingspartijen

4.1 Overheden

Het realiseren van de verbindingen en aanlandlocaties om de windenergie van zee aan land te brengen, zal vele regionale partijen, projecten en initiatieven raken. Afstemming met regionale en lokale overheden is daarom belangrijk. Denk aan provincies, gemeenten en waterschappen. Ook Rijkswaterstaat speelt een belangrijke rol in Programma VAWOZ. Rijkswaterstaat is coördinerend beheerder van de Noordzee en vergunningverlener op de Noordzee en op land. In sommige gebieden is ook internationale afstemming nodig (zie kader 5).

Het is daarom van belang om met de regionale en lokale overheden gezamenlijk de besluitvorming voor te bereiden. Dat wil zeggen dat we er samen op toezien dat we zoveel mogelijk kennis verzamelen die nodig is om een advies op te stellen over welke verbindingen en aansluitlocaties passend zijn per regio en waarom. Om die besluitvorming gezamenlijk voor te bereiden zijn verschillende informele, ambtelijke en bestuurlijke overlegtafels ingericht.

Onderwerpen van gesprek zijn bijvoorbeeld:

- Afspraken maken over rollen en verantwoordelijkheden;
- Afspraken maken over hoe het proces van afstemming en samenwerking regionaal ingericht wordt;
- Samenwerken ter voorbereiding op de besluitvorming, zoals het opstellen van criteria en het ontwikkelen van een afwegingskader om kansrijke verbindingen en aanlandlocaties te kunnen identificeren;
- Afhankelijkheden in beeld brengen tussen Programma VAWOZ en parallelle ruimtelijke ontwikkelingen, zoals andere energieprojecten die naast Programma VAWOZ ook in de regio spelen (bijlage 1);
- Bespreken en afwegen resultaten van het participatieproces met omgevingspartijen.

Overheden worden op meerdere manieren betrokken. In de organisatie van Programma VAWOZ is de inbreng van overheden georganiseerd via ambtelijke overleggen (AO's) en bestuurlijke overleggen (BO's), zowel op regionaal als op programmaniveau. Zie figuur 9.

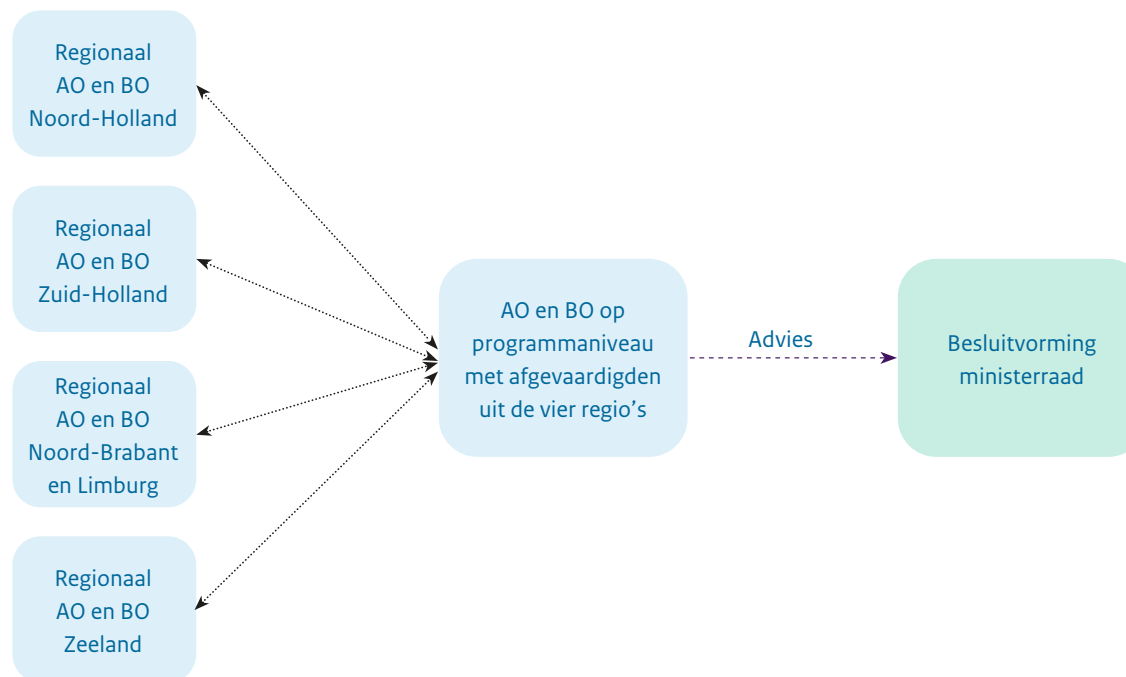
Kader 5. Grensoverschrijdende samenwerking

Als een project of programma grensoverschrijdend is of grensoverschrijdende gevolgen kan hebben, vindt ook overleg plaats met het bevoegd gezag uit het buitenland. Er zijn op dit gebied ook procedurele vereisten, bijvoorbeeld over de vaste momenten waarop een ander land bij de milieueffectrapportage moet worden betrokken. Nederland heeft daarnaast afspraken gemaakt met Vlaanderen en Duitsland over de werkwijze bij grensoverschrijdende milieueffecten. Het gaat erom dat het betrokken publiek en de bevoegde instanties van dat andere land in de gelegenheid worden gesteld om overleg te voeren en zienswijzen naar voren te brengen.

In Programma VAWOZ vindt bovendien inhoudelijke overleg plaats met partijen over de grens rondom specifieke onderwerpen, zoals met Vlaamse partijen rond de Westerschelde. Op internationaal niveau leggen we de documenten, die formeel ter inzage gelegd worden ook voor aan bijvoorbeeld Duitse, Vlaamse autoriteiten en de Belgische regering.

Daarnaast worden overheden uitgenodigd om deel te nemen aan inhoudelijke werksessies en vinden daarnaast regelmatig gesprekken plaats tussen Programma VAWOZ en medeoverheden.

Tenminste rond de belangrijke mijlpalen van het Programma VAWOZ vinden ambtelijke en bestuurlijke overleggen plaats op programmaniveau. Bijvoorbeeld bij de start van het programma, rond de concept NRD, de Plan-MER, de IEA en het ontwerpprogramma. Ook daarbuiten kan naar aanleiding van belangrijke ontwikkelingen of te maken keuzes aanleiding zijn om ambtelijk en/of bestuurlijk overleg op programmaniveau te organiseren. Voorafgaand aan de overleggen op programmaniveau worden regionale ambtelijke en bestuurlijke overleggen georganiseerd. In deze overleggen wordt de regionale inbreng afgestemd en voorbereid.



Figuur 9: bestuurlijk proces als voorbereiding op advies besluitvorming Programma VAWOZ.

4.2 Netbeheerders

De aanleg en het beheer en onderhoud van de hoofdenergie-infrastructuur ligt in Nederland in handen van Gasunie en TenneT. Beide partijen brengen unieke kennis in over de aanleg en het onderhoud van energie-infrastructuur. Naar verwachting zullen Gasunie en TenneT de initiatiefnemers zijn in de ruimtelijke procedures die starten na afloop van Programma VAWOZ voor respectievelijk het net op zee en de waterstofverbindingen op zee.

De netbeheerders adviseren (net als Rijkswaterstaat) het programmateam VAWOZ over documenten, die formeel ter inzage worden gelegd. Zij denken ook mee over de haalbaarheid en uitvoerbaarheid van de te onderzoeken oplossingsrichtingen door deel te nemen

aan de regionale werksessies en afstemmingsoverleggen met het programmateam VAWOZ. Ook doen zij mee in de AO's en BO's op programmaniveau en in de regio's. Deze netbeheerders brengen hun technische -, inhoudelijke - en milieueffectrapportage expertise in, tijdens overleggen, bij de te reviewen stukken en bij het beantwoorden van omgevingsvragen. Deze partijen brengen ook kennis in over belanghebbenden, het participatieproces en nemen als dit wenselijk is, deel aan gesprekken met belanghebbenden. Waar nodig vervullen zij een actieve rol tijdens de participatiemomenten.

4.3 Omgevingspartijen

De derde categorie belanghebbenden betreffen alle organisaties, bedrijven en individuele bewoners die (in) direct te maken kunnen krijgen met bijvoorbeeld de voorbereiding van de besluitvorming en de aanleg en het uiteindelijke onderhoud van de aan te leggen verbindingen en aanlandlocaties. Denk aan:

- Bewoners
- Bedrijven (EPZ, NSP, etc.)
- Belangenverenigingen (dorpsraden en actiegroepen)
- Brancheorganisaties
- Grondeigenaren en -gebruikers
- Havenbedrijven

- Landbouworganisaties
- Natuur- en milieuorganisaties
- Overige netbeheerders en andere infrastructuurbedrijven
- Regionale ontwikkelingsmaatschappijen
- Internationale organisaties

4.4 Twee schaalniveaus van participatie

We onderscheiden in het Programma twee schaalniveaus waarop we participatie vormgeven: het programmaniveau (uitwerking in hoofdstuk 5) en het regionale niveau (uitwerking in hoofdstuk 6). Vanuit het programma stellen we informatie beschikbaar die voor alle belanghebbenden relevant is, ongeacht bij welke regio ze horen. Denk aan het plaatsen van stukken op de website die formeel ter inzage gaan, het verzenden van de wind op zee-nieuwsbrieven of het organiseren van webinars. Op deze manier is het voor alle geïnteresseerden mogelijk om hetzelfde beeld te krijgen van opzet en voortgang van Programma VAWOZ.

Daarnaast leveren we maatwerk op regionaal niveau. Het betrekken van partijen stemmen we af op de behoeften, dynamiek en onderwerpen per regio. Dat betekent dat we uitgebreid en regelmatig samen stil zullen staan bij de kansen, belemmeringen, uitdagingen en ontwikkelingen op regionaal niveau en hoe we hiermee omgaan. Voor het betrekken van regionale belanghebbenden maken we gebruik van een belanghebbendenanalyse. Zo'n analyse geeft inzicht in wie de relevante belanghebbenden voor Programma VAWOZ zijn, wat hun zorgen en belangen zijn en welke issues zij inbrengen (kader 6).

Uiteraard worden de ideeën, vragen en opmerkingen die op regionaal niveau worden ingebracht, ook ingebracht op het programmaniveau. Dit is onder andere mogelijk doordat er één onderzoek consortium is dat verantwoordelijk is voor het ontwerp en onderzoeken in de verschillende regio's. Dit consortium brengt wat regionaal wordt ingebracht weer samen op programmaniveau. Tevens zien de partijen uit het regionaal projectteam (EZK, TenneT, Gasunie, RWS en de provincies) er ook op landelijk niveau op toe dat de regionale input goed verwerkt wordt in de formele procedurele stukken. Daarnaast worden stukken ter inzage gelegd, zodat de omgeving hierop kan reageren.

4.5 Voorbereiding bestuurlijk advies

Het participatieproces is erop gericht om de verkregen inbreng van overheden, netbeheerders en omgevingspartijen te vertalen in een bestuurlijk advies voor de minister voor Klimaat en Energie. Deze neemt in afstemming met de ministers van BZK, IenW en LNV aan het einde van Programma VAWOZ het besluit voor welke van de onderzochte verbindingen een projectprocedure wordt gestart. In de ministerraad wordt het besluit bekrachtigd. Ter onderbouwing van dat besluit weegt de ministerraad alle relevante onderzoeken en reacties mee, zoals de NRD, de Plan-MER, de IEA, het ontwerpprogramma en alle binnengekomen adviezen, reacties en zienswijzen uit het participatieproces. Bovendien ontvangt de ministerraad een advies uit het bestuurlijk overleg op programma niveau over het te nemen besluit. Dit advies wordt per regio voorbereid via de regionale ambtelijke en bestuurlijke overleggen (RAO's en RBO's). Het regionaal projectteam ondersteunt de RAO's en RBO's en ziet erop toe dat de benodigde kennis en de

uitkomsten van het participatieproces met overheden, netbeheerders en de omgeving op tijd beschikbaar zijn en worden meegenomen in de AO's en BO's op programmaniveau en in de regio. (zie figuur 10)

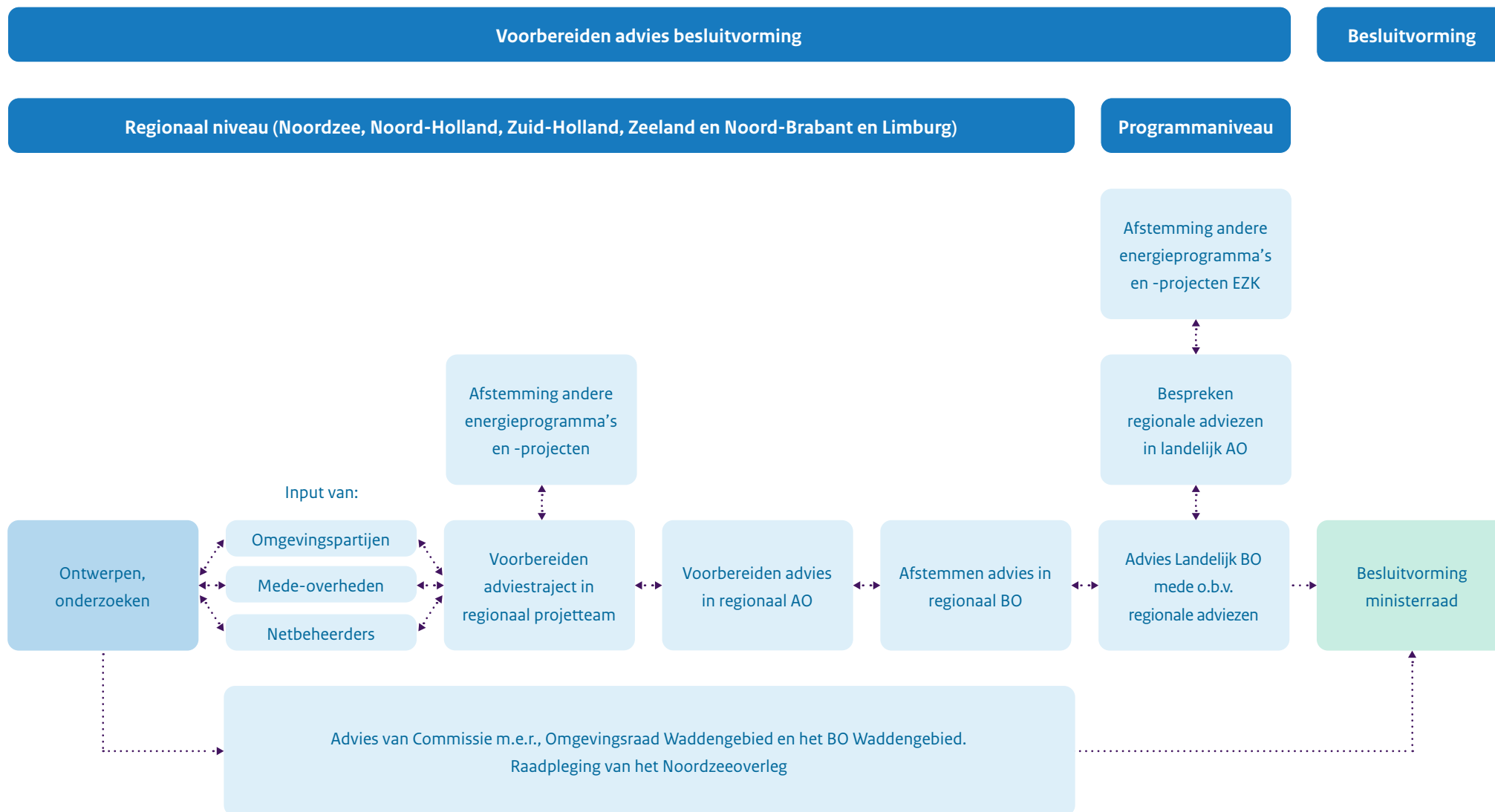
Kader 6. Belanghebbendenanalyse

Een belanghebbendenanalyse geeft inzicht in wie de relevante belanghebbenden voor Programma VAWOZ zijn. Het identificeren van de medeoverheden wordt bepaald door de verbindingen die onderzocht worden. Op hoofdlijnen geldt dat alle gemeenten en provincies die te maken krijgen met routes, aanlandlocaties en/of bijbehorende energie-infrastructuur betrokken zullen worden bij Programma VAWOZ.

Beoogde aanlandlocaties zijn tevens een goed vertrekpunt voor het identificeren van te betrekken bewoners(groepen), bedrijven en maatschappelijke organisaties.

Van alle relevante belanghebbenden brengen we in beeld wat hun belangen, zorgen en issues zijn ten aanzien van de te ontwikkelen verbindingen windenergie op zee.

Afhankelijk van de ontwikkelingen en dynamiek in een regio zullen andere belanghebbenden betrokken worden. Maatwerk is cruciaal om in te kunnen spelen op de regionale maatschappelijke en bestuurlijke context.



Figuur 10: Regionale voorbereiding bestuurlijke advisering besluitvorming Programma VAWOZ.

5. Participatie op programmaniveau

Tijdens het hele programma zijn we in contact met belanghebbenden en de omgeving. Op programmaniveau ligt het accent op (1) het tijdig informeren van belanghebbenden en (2) het ter inzage leggen van conceptdocumenten waarmee een ieder in de gelegenheid wordt gesteld te reageren en (3) afstemming met landelijk georganiseerde partijen. Gezien de geografische scope en de veelheid aan betrokken partijen wordt participatie op programmaniveau grotendeels digitaal georganiseerd.

Voorbeelden van participatieactiviteiten op programma-niveau zijn:

- **Landelijke start-, tussen- en eindbijeenkomsten** waarin we een brede groep informeren over het Programma VAWOZ. De startbijeenkomst heeft reeds plaatsgevonden en was digitaal via een webinar, zodat zoveel mogelijk mensen konden deelnemen. Daarnaast zijn en worden er ook tussentijds webinars georganiseerd om betrokkenen bij te praten over de inhoud van het programma.
- **De VAWOZ website: www.rvo.nl/programma-vawoz.** Hierop publiceren we (concept)documenten, verslagen van regionale werksessies en informatiebijeenkomsten, nieuwsbrieven, adviezen van de Commissie m.e.r. en andere relevante informatie. De website wordt gedurende het Programma regelmatig bijgewerkt en is voor iedereen toegankelijk. Op de website staat ook aangegeven hoe u met ons in contact kunt komen.
- **De Wind op Zee-nieuwsbrief.** Dit is een digitale nieuwsbrief waarin we circa eens per kwartaal, ontwikkelingen delen rondom de realisatie van windparken op zee, lopende net op zee-projecten en het onderzoek naar toekomstige netten op zee, zoals de verbindingen die we in het Programma VAWOZ onderzoeken. Wilt u de nieuwsbrief ontvangen of heeft

u vragen of ideeën voor de nieuwsbrief? Laat het weten via vawoz@minezk.nl.

- **Het VAWOZ mailadres (vawoz@minezk.nl).** Hier kunt u terecht voor het stellen van vragen, maken van opmerkingen of in contact komen met een medewerker.
- **Advertentie in de [Staatscourant](#).** Dit is een digitale krant waar officiële bekendmakingen vanuit de overheid gepubliceerd worden. Hier worden aankondigingen van de terinzagelegging van (concept)documenten en bijbehorende bijeenkomsten geplaatst en de definitieve documenten bekend gemaakt.
- **Gesprekken** met het Noordzeeoverleg en met landelijk georganiseerde partijen, waarbij we graag van gedachten wisselen en kennis en belangen ophalen.
- **Landelijk ambtelijk en bestuurlijk overleg** met de betrokken provincies, als voorbereiding op de besluitvorming door de minister.

6. Participatie op regionaal niveau

Het Programma VAWOZ richt zich op vier verschillende deelgebieden voor het realiseren van verbindingen voor de aanlanding van wind op zee:

- Noordzee
- Regio Limburg, Noord-Brabant en Zuid-Holland
- Regio Noord-Holland
- Regio Zeeland

Naast bovenstaande regio's is ook een aansluiting voor wind op zee voorzien in de regio Noord-Nederland. Voor deze regio loopt een apart programma PAWOZ-Eemshaven (kader 7).

Voor iedere regio zijn afspraken gemaakt over hoe het participatieproces eruit moet komen te zien en wie wanneer betrokken moet worden. Voor het maken van deze afspraken is onder andere gebruik gemaakt van de binnengekomen reacties naar aanleiding van de terinzagelegging van het Voornemen en Voorstel voor participatie, van de evaluatie van de werksessies en gesprekken met belanghebbenden in de regio.

De projectprocedure met formele mijlpalen en bijbehorende participatieactiviteiten is voor elke regio gelijk. Daarnaast vinden in elke regio aanvullende participatieactiviteiten plaats om invulling te geven aan "samen leren" en "voorbereiding besluitvorming". Daarbij is per regio ruimte voor maatwerk, afhankelijk van wat er regionaal speelt, zodat we goed in kunnen spelen op de regionale maatschappelijke dynamiek. Het doel van ieder regionaal proces is om samen met verschillende partijen tot kansrijke oplossingsrichtingen te komen voor het realiseren van de aanlanding van wind op zee.

Per regio vindt de uitvoering van het informeren, adviseren en samenwerken plaats door middel van de volgende activiteiten:

1. Samenwerking met de regio
2. Regionale werksessies
3. Regionale informatiebijeenkomsten en dialoogsessies
4. Netwerkgesprekken
5. Ondersteunen bij het informeren van Gemeenteraden, Algemeen Besturen waterschappen en Provinciale Staten

Een belangrijk doel van deze vijf activiteiten is het mede voorbereiden van de formele mijlpalen uit de procedure (zie figuur 7 paragraaf 3.3). Bovenstaande verschillende vormen van procesparticipatie bieden de mogelijkheid om te differentiëren naar doelgroepen, want niet alle belanghebbenden hoeven mee te doen aan elke participatieactiviteit. Om dat onderscheid goed te kunnen maken en onderbouwen, maken we gebruik van een belanghebbendenanalyse (kader 6).

Ad 1. Samenwerking met elke regio is als volgt georganiseerd:

- **Regionaal ProjectTeam (RPT):** hieraan nemen deel EZK, Provincie, Gasunie, Rijkswaterstaat en TenneT. Het projectteam is - ieder vanuit zijn eigen rol - verantwoordelijk voor de dagelijkse uitvoering, aansturing en voortgang van het onderzoek en proces in de regio. Het RPT heeft vaak ook een reviewrol voor conceptdocumenten, zoals dit participatieplan. In contact komen met het regionaal projectteam kan via de projectleider van EZK door een mail te sturen naar vawoz@minezk.nl.

Kader 7. PAWOZ-Eemshaven

Programma Aansluiting Wind op Zee-Eemshaven (PAWOZ-Eemshaven) is een programma waarin onderzoek wordt gedaan naar mogelijke routes door het Waddengebied voor aansluiting van windparken op zee in de Eemshaven. Daarbij wordt een onderscheid gemaakt tussen kansrijke routes t/m 2031 en mogelijke routes die benut kunnen worden voor de aanlanding van windenergie in de periode na 2031. Er worden zowel elektriciteitsroutes als waterstofroutes in beeld gebracht. Door ook het onderzoek voor de periode na 2031 binnen PAWOZ-Eemshaven te laten plaatsvinden, bekijkt EZK in één keer samen met de omgeving wat in het gebied mogelijk is voor zowel de korte als de lange termijn. De resultaten voor de periode na 2031 uit PAWOZ-Eemshaven worden onderdeel van de integrale besluitvorming op basis van het Programma VAWOZ. Meer informatie over PAWOZ-Eemshaven en het bijbehorende participatieproces is te vinden op de website: [Programma Aansluiting Wind Op Zee \(PAWOZ\) - Eemshaven \(rvo.nl\)](https://www.rvo.nl/Programma-Aansluiting-Wind-Op-Zee-PAWOZ-Eemshaven).

- **Regionaal Ambtelijk Overleg (RAO):** aan het ROA nemen ambtelijke medewerkers deel van overheden en havenbedrijven die te maken krijgen met het besluit over aansluitlocaties en verbindingen van de windparken op zee naar de aansluitlocaties aan land. Het RAO is het voorbereidend overleg voor het regionaal bestuurlijk overleg. In het RAO worden voortgang, keuzes en dilemma's geagendeerd voor het RBO.
- **Regionaal Bestuurlijk Overleg (RBO):** In het RBO wordt besluitvorming voorbereid en worden voortgang, keuzes en dilemma's in de regio geagendeerd. Het RBO levert tevens input aan het bestuurlijk overleg op programma niveau met provincies, dat ook de minister zal adviseren over Programma VAWOZ.

Ad 2. Regionale werksessies

- In iedere regio organiseert EZK met de provincies werksessies waaraan bedrijfsleven, maatschappelijke organisaties en regionale overheden deelnemen.
- Doel van de werksessies is om samen met ons mee te denken over de meest kansrijke routes om energie van zee aan te land in de regio. Zo bieden we belanghebbenden de mogelijkheid om actief betrokken te zijn bij dit proces. De werksessies zijn zowel informatief als interactief.
- Tijdens de eerste regionale werksessies zijn de mogelijk kansrijke routes en locaties voor converter- en hoogspanningsstations, zowel voor elektrische- als waterstofverbindingen, besproken en in kaart gebracht. Gezamenlijk zijn per route, gebiedskennis, converterstation en/of waterstofstation aandachtspunten, kansen en risico's opgehaald die meegenomen worden in de verdere uitwerking van de verbindingen.

- Tijdens een tweede werksessie is de oogst van de eerste werksessie gepresenteerd, zodat partijen die bij de eerste werksessie niet mee konden denken alsnog hun input kunnen leveren. Daarnaast wordt het conceptbeoordelingskader, dat gebruikt wordt voor beoordeling van routes en locaties, toegelicht en wordt gezocht naar mogelijk kansrijke locaties voor grootschalige elektrolyse op land. Ook is er ruimte om vragen te stellen, suggesties te doen en alternatieve routes aan te dragen.
- Zo leggen we samen de basis voor de alternatieven die in de NRD worden opgenomen en in de Plan-MER en IEA worden onderzocht.

Ad 3. Regionale informatiebijeenkomsten en dialoogsessies

- Rondom de terinzagelegging van belangrijke conceptproducten in het programma worden regionale informatiebijeenkomsten georganiseerd. Dat gebeurt in ieder geval rondom publicatie van de concept NRD en het ontwerpprogramma met de Plan-MER en IEA. Beide momenten zijn voorzien in 2024, zie figuur 8 in paragraaf 3.3 voor de globale planning.
- Tijdens de regionale informatiebijeenkomsten gaan we in gesprek met de brede omgeving, waaronder bewoners en grondeigenaren.
- De informatiebijeenkomsten rondom de concept NRD zijn bedoeld om toe te lichten waar we staan in het programma (conceptroutes en -aansluitlocaties), wat het doel is van een NRD en de rol in het proces, welke stappen er zijn gezet en nog gezet gaan worden en wat de kern is van de concept NRD. Er is dan vooral ruimte om ideeën aan te dragen en vragen te stellen. Deze nemen we mee in de slag die gemaakt wordt naar de definitieve NRD. Op deze manier

willen we vroegtijdige inbreng vanuit bewoners meenemen in het programma. Op de concept NRD kan eenieder formele zienswijzen naar voren brengen.

- Afhankelijk van de regionale dynamiek en behoefte aan dialoog, kunnen extra informatiebijeenkomsten of dialoogsessies georganiseerd worden met en voor specifieke doelgroepen per regio.
- Naast informatie geven over het Programma VAWOZ, streven we er tijdens regionale informatiebijeenkomsten ook naar om de relatie met andere energietrajecten in de regio te schetsen. Zo krijgen aanwezigen inzicht in alle ontwikkelingen rond energie-infrastructuur en hoe die met elkaar samenhangen (zie ook bijlage 1).

Ad 4. Netwerkgesprekken

- Gedurende het programma kunnen gemeenten, overige belanghebbenden en georganiseerde bewonersgroepen - zoals lokale belangengroepen, grondeigenaren en dorpsraden - buiten de informatiebijeenkomsten om in contact komen met Programma VAWOZ.
- Het regionaal projectteam zoekt naar een geschikte vorm en moment om met elkaar het gesprek aan te gaan.
- Denk hierbij aan één-op-één gesprekken of gesprekken in kleiner verband om nader stil te staan bij specifieke thema's of mogelijke dilemma's.

Ad 5. Ondersteunen bij het informeren gemeenteraden, algemeen besturen waterschappen en Provinciale Staten

- De gemeenteraden, algemeen besturen van de waterschappen en de Provinciale Staten worden door de desbetreffende collega's en dagelijkse besturen geïnformeerd. Het Programma VAWOZ ondersteunt de besturen met deze rol.

Maatwerk per regio

Bovenstaande generieke activiteiten zijn voor elke regio specifiek en op maat ingevuld. Een globaal overzicht van de belanghebbenden die per regio in beeld zijn voor bovenstaande verschillende participatieactiviteiten zijn te vinden in bijlagen 2, 3, 4 en 5. Daarnaast is voor elke regio een regionale participatiekalender opgesteld. Deze is beschikbaar via de website en wordt per fase van Programma VAWOZ geüpdatet. [Programma Verbindingen Aanlanding Wind Op Zee \(VAWOZ\) 2031-2040 \(rvo.nl\)](#).

Gebiedsgericht werken

Een belangrijk aandachtspunt voor participatie in de regio, is dat Programma VAWOZ niet het enige energietraject is waarover het ministerie van EZK in gesprek wil gaan met overheden, netbeheerders, bewoners, bedrijven en maatschappelijke organisaties. In elke regio worden naast Programma VAWOZ ook andere trajecten voor nieuwe energie-infrastructuur voorbereid of uitgevoerd. Denk aan de verzwaring van hoogspanningsnetten, de aanleg van nieuwe hoogspanningsstations, onderzoek naar tracés voor de zogenaamde waterstofbackbone, kernenergie, warmte, maatwerkafspraken met de industrie, etc. (zie bijlage 1 met toelichting van de samenhangende energie projecten)

Vanuit Programma VAWOZ streven we ernaar zoveel mogelijk verbinding te zoeken met de samenhangende trajecten wat betreft participatie. Op de eerste plaats is het belangrijk om de samenhang tussen de verschillende energie-infrastructuur trajecten te kunnen toelichten. Hoe verhouden die trajecten zich tot elkaar? Waarom zijn ze allemaal nodig? Welke onderlinge afhankelijkheden zijn er? Het overkoepelende verhaal moet helder zijn. Daarnaast streven we ernaar om de participatietrajecten van elk afzonderlijk traject op elkaar af te stemmen. Bijvoorbeeld

door informatie goed op elkaar af te stemmen, de planning van participatieactiviteiten goed op elkaar af te stemmen of zelfs participatieactiviteiten gezamenlijk te organiseren. We willen voorkomen dat over verschillende onderwerpen teveel participatieactiviteiten naast elkaar worden georganiseerd voor dezelfde doelgroepen.

Kortom, we vinden het belangrijk dat de samenhang van verschillende trajecten duidelijk is én dat we participatieactiviteiten op elkaar afstemmen.

7. Tot slot

Met het geschetste participatieproces streven we breed gedragen oplossingsrichtingen na en een goede voorbereiding van de besluitvorming rondom de aanlanding van windenergie op zee. Dit doen we door verschillende participatieactiviteiten voor de omgeving te organiseren. Hierdoor maken we optimaal gebruik van de gebiedskennis van betrokken belanghebbenden en krijgen we zicht op de verschillende belangen en ruimtelijke ontwikkelingen en ontstaat een beeld van de vragen en zorgen die omtrent het Programma VAWOZ spelen.

Met dit participatieplan geven we inzicht in hoe we het participatieproces vormgeven gedurende het programma. Dit is gedaan aan de hand van de volgende hoofdonderwerpen: 1) de uitgangspunten voor participatie binnen Programma VAWOZ, 2) wie we willen betrekken en 3) bij welke participatieactiviteiten. Daarbij hebben we onderscheid gemaakt tussen participatie op programmaniveau en in de regio's, die in beeld zijn voor het realiseren van aanlandingen van windenergie op zee. Daarmee geeft dit participatieplan de hoofdlijnen weer van hoe we de participatie gaan vormgeven binnen Programma VAWOZ.

We realiseren ons dat de context waarbinnen Programma VAWOZ plaatsvindt dynamisch is. Zowel technisch inhoudelijk, als maatschappelijk en bestuurlijk. Er is sprake van meervoudige belangen en meerdere bestuurslagen (internationaal - nationaal – regionaal – lokaal) en een diversiteit aan omgevingspartijen die betrokken zijn. Bovendien hebben we te maken met schaarse ruimte en moeten lastige keuzes gemaakt worden ten aanzien van de ruimtelijke inpassing. Daarvoor is gedegen onderzoek en een zorgvuldig participatieproces met overheden, netbeheerders en omgevingspartijen nodig. Tegelijkertijd

moeten we ook vaart blijven maken, zodat we onze klimaatdoelstellingen halen. De ruimtelijke procedures van de windparken op zee en bijbehorende aanlandlocaties t/m 2030 zijn deels afgerond en deels in procedure. Om de uitrol van windenergie op zee ook na 2030 mogelijk te maken is het van belang dat het Programma binnen de looptijd afgerond wordt, zodat tijdig gestart kan worden met de daaropvolgende projectprocedures en realisatie.

Om zoveel mogelijk draagvlak te creëren voor de projectprocedures die starten na Programma VAWOZ, is nu intensieve en doelmatige samenwerking met alle relevante belanghebbenden cruciaal. We zetten daarom in op van elkaar leren en verdiepen in elkaars perspectief, opgaven en gebiedskennis.

Per programma fase is andere kennis, afstemming en/of samenwerking nodig. De consequentie daarvan kan zijn dat de wijze waarop participatie vorm krijgt en met wie door de tijd verandert. Die flexibiliteit vinden we belangrijk. Zo kunnen we inspelen op wat nodig is, afhankelijk van de fase van het programma en de behoeften van betrokken belanghebbenden.

Dit participatieplan bevat daarom de hoofdlijnen voor participatie. In nauwe afstemming met de regionale project teams ontwikkelen we per programmafase een passende participatiekalender, die we via de website van Programma VAWOZ publiceren. Zo kunnen belanghebbenden inzicht hebben in het regionale proces en wanneer en hoe ze daarin participeren.

U kunt zich [aanmelden voor de nieuwsbrief](#), zodat u op de hoogte gehouden wordt van de actuele ontwikkelingen en geplande participatieactiviteiten.

Mocht u aanvullende vragen of suggesties hebben dan kunt u contact opnemen via vawoz@minezk.nl.

Bijlagen

Bijlage 1. Samenhangende programma's

Bijlage 2. Overzicht belanghebbenden regio Noord-Holland Zuid

Bijlage 3. Overzicht belanghebbenden regio Kop van Noord-Holland

Bijlage 4. Overzicht belanghebbenden regio Zeeland

Bijlage 5. Overzicht belanghebbenden regio Zuid-Holland

Bijlage 6. Overzicht belanghebbenden regio Noord-Brabant en Limburg

Bijlage 7. Overzicht Belanghebbenden regio Noordzee

Bijlage 1 Samenhangende programma's en projecten

Verscheidende andere programma's en projecten hebben een verband met programma VAWOZ. In het bijzonder gaat het om de volgende trajecten:

Programma's

- **Energie Infrastructuurplan Noordzee 2050 (EIPN):** Het EIPN 2050 is een strategische visie op hoe de door groei van het energiesysteem op de Nederlandse Noordzee er na 2030 uit komt te zien en welke infrastructuur nodig is om de energie op een efficiënte manier te integreren in het nationale en Noordwest-Europese energiesysteem en de leveringszekerheid te vergroten. En het EIPN brengt in beeld welke infrastructuur nodig is voor de productie van waterstof op zee. Het EIPN gaat uit van het realisatiepad uit het Nationaal Plan Energiesysteem 2050 (NPE) en van de windenergiegebieden en zoekgebieden uit (de partiële herziening van) het Programma Noordzee 2022-2027.
- **Programma infrastructuur duurzame industrie (PIDI):** PIDI voert de regie op de realisatie van MIEK-projecten. PIDI heeft als doel de MIEK-projecten te versnellen en daarbij de periode tussen de gewenste realisatiedatum van de industrie-clusters en de voorziene ingebruiknamedatum van de netbeheerder te verkorten. Dit moet gebeuren door middel van het wegnemen van knelpunten.
- **Meerjarenprogramma Infrastructuur Energie en Klimaat (MIEK):** Het MIEK omvat grote energie- en grondstoffen-infrastructuurprojecten die versneld bijdragen aan de realisatie van nieuwe infrastructuur voor duurzame energie. De projecten komen voort uit de

cluster energiestrategieën (CES) van de zes Nederlandse industriële clusters.

- **Nationaal Programma Verduurzaming Industrie (NPVI):** Het ministerie van EZK gaat met het NPVI steviger inzetten op het coördineren en structureren van de transitie naar een koolstofarme industrie. De reden hiervoor is dat versnelling van de uitvoering noodzakelijk is. Denk hierbij aan de tijdige aanleg van infrastructuur en beoordeling van vergunningsaanvragen.
- **Nationaal Plan Energiesysteem (NPE):** In het Nationaal Plan Energiesysteem staat een langetermijnvisie op het energiesysteem in 2050. Binnen het NPE worden verschillende contouren van het energiesysteem en systeemintegratie in beeld gebracht, waaronder met betrekking tot het gebruik van waterstof en elektronen. De verdeling die daarbij wordt gekozen is ook van invloed op Programma VAWOZ. Systeemintegratie vormt tevens een belangrijk onderdeel van het beoordelingskader voor Programma VAWOZ.
- **Nationaal Waterstofprogramma (NWP):** In het Klimaatakkoord is de ambitie vastgelegd om 500 MW elektrolysevermogen in 2025 te realiseren en 3 à 4 GW in 2030. Het Nationaal Waterstof Programma (NWP) draagt bij aan het halen van deze ambitie. Het NWP ondersteunt toepassingen van waterstof in diverse sectoren en helpt bij de realisatie van doelen en afspraken op het gebied van waterstof.
- **Programma Aansluiting Wind op Zee – Eemshaven (PAWOZ):** PAWOZ-Eemshaven is een programma waarin onderzoek wordt gedaan naar mogelijke routes voor aansluiting in de Eemshaven van de windparken op zee

“Ten Noorden van de Wadden” en “Doordewind”. Er worden zowel elektriciteitsroutes als waterstofroutes in beeld gebracht. Kansrijke routes na 2031 worden vanuit PAWOZ-Eemshaven ingebracht in het Programma VAWOZ.

- **Programma Energie Hoofdstructuur (PEH):** Het PEH richt zich op de lange termijn ruimtelijke planning van de nationale energiehoofdstructuur voor een klimaatneutraal energiesysteem. Onder energiehoofdstructuur wordt de energie infrastructuur van nationaal belang verstaan. Zoals hoogspanningsnetten, buisleidingen en opslag- en conversielocaties. Het programma heeft betrekking op ruimtelijk beleid op land en de grote wateren en hanteert als tijdshorizon 2030-2050. Het gaat dus over het gehele Nederlandse grondoppervlak, uitgezonderd de Noordzee. Tussen PEH en Programma VAWOZ wordt nauw samengewerkt en wordt informatie m.b.t. ruimtelijke knelpunten en mogelijkheden gedeeld.
- (Partiële herziening van het) **Programma Noordzee 2022 - 2027:** Het Programma Noordzee 2022 – 2027 (vastgesteld in maart 2022) gaat over de ruimtelijke indeling van de Noordzee en het bereiken van een goede milieutoestand – in één van de intensiefst gebruikte zeeën ter wereld. In het Programma Noordzee zijn voor de periode na 2030 zoekgebieden geïdentificeerd die middels de partiële herziening aangewezen kunnen worden als windenergiegebieden. Deze zoekgebieden hebben nog geen status en kunnen – op basis van nader onderzoek en nog te maken keuzes – qua omvang en vorm dus nog veranderen. Programma VAWOZ onderzoekt hoe energie vanuit de windenergiegebieden – die in de partiële herziening van het Programma Noordzee worden aangewezen – aangeland kan worden.

Projecten

- **Delta Rhine Corridor**: De Delta Rhine Corridor vertegenwoordigt een infrastructuur met verschillende leidingen (waterstof, CO₂, ammoniak en maximaal drie zGW gelijkstroomkabels) tussen de Rotterdamse haven en Noordrijn-Westfalen, via industrieclusters Moerdijk en Chemelot. Het meenemen van gelijkstroomverbindingen in de Structuurvisie Buisleidingenstrook van de Delta Rhine Corridor is randvoorwaardelijk voor het realiseren van een diepe aanlanding in Tilburg, Maasbracht en Graetheide.
- **Nederwiek 3**: In de RCR procedure Net op zee Nederwiek 3 wordt onderzoek gedaan naar de mogelijke inpassing van stroomkabels vanuit het windenergiegebied Nederwiek 3 naar Moerdijk en/of Geertruidenberg. Verwachte realisatiedatum is 2031. Binnen het onderzoek van de RCR wordt ook onderzoek gedaan naar mogelijke toekomstige aanlandopties voor na 2031 door middel van stroomkabels naar Moerdijk.
- **Netuitbreiding Noord Holland Noord**: Er wordt op dit moment onderzoek gedaan naar de uitbreiding van het hoogspanningsnet richting de Kop van Noord-Holland en de mogelijkheden om een 380kV-verbinding naar omgeving Middenmeer te realiseren. Als deze verbinding wordt gerealiseerd, biedt dit kansen om ook met stroomkabels in de omgeving van Middenmeer aan te landen.
- **Waterstofnetwerk Noordzeekanaalgebied**: Hynetwork Services (HNS) is van plan in het Noordzeekanaalgebied een waterstoftransportnet aan te leggen. HNS is een 100% dochteronderneming van de N.V. Nederlandse Gasunie. Het uitgangspunt voor dit transportnetwerk

is het hergebruik van bestaande leidingen die nu nog in gebruik zijn voor het gastransport. Waar dit niet mogelijk is komen nieuwe leidingen onder de grond. Daarnaast komen er enkele nieuwe bovengrondse installaties.

- **Waterstofnetwerk Zuidwest-Nederland**: Hynetwork Services (HNS) is van plan een transportnet voor waterstofgas aan te leggen vanaf de Belgische grens naar Vlissingen (Zeeland) en Moerdijk (Noord-Brabant). Het uitgangspunt voor dit waterstofnetwerk is het hergebruik van bestaande leidingen die nu nog in gebruik zijn voor aardgastransport. Waar dit niet mogelijk is, komen nieuwe leidingen onder de grond.
- **380kV Zeeuws Vlaanderen**: Er wordt onderzoek gedaan naar de mogelijkheden om een 380kV-verbinding tussen omgeving Sloegebied en omgeving Terneuzen te realiseren. Als deze verbinding wordt gerealiseerd, biedt dit kansen om ook met stroomkabels in omgeving Terneuzen aan te landen.

Bijlage 2

Overzicht belanghebbenden regio Noord-Holland Zuid

Overheden

- Bestuurscommissie Energietransitie Noordzeekanaalgebied
- Gemeente Amsterdam
- Gemeente Bergen
- Gemeente Beverwijk
- Gemeente Bloemendaal
- Gemeente Castricum
- Gemeente Haarlem
- Gemeente Haarlemmermeer
- Gemeente Heemskerk
- Gemeente Heemstede
- Gemeente Heiloo
- Gemeente Uitgeest
- Gemeente Velzen
- Gemeente Zaanstad
- Gemeente Zandvoort
- Hoogheemraadschap Hollands Noorderkwartier
- Hoogheemraadschap Rijnland
- Metropoolregio Amsterdam
- Omgevingsdienst IJmond
- Omgevingsdienst Noordzeekanaalgebied
- Ontwikkelingsbedrijf
- Programmabureau Noordzeekanaalgebied
- Provincie Noord-Holland
- Rijkswaterstaat
- Veiligheidsregio Kennemerland
- Waterschap Amstel Gooi en Vecht / Waternet

Netbeheerders

- Gasunie
- Liander
- Tennet

Omgevingspartijen

- Ban de Brom
- Bedrijventerrein de Liede
- BIZ havengebied
- Circuit Park Zandvoort
- Dorps- en wijkraden: Spaarndam, Zwanenburg-Halfweg, Vijfhuizen, Nieuwe Brug
- Eco-Beverwijk
- Eco-Heemskerk
- Energiek IJmond
- Energiek Velsen
- Houtrak Golf Academy
- KNNV Haarlem e.o.
- KNRM en Reddingsbrigade Zandvoort
- LTO Haarlemmermeer, Heemskerk e.o.
- Nationaal park zuid kennemerland
- Natuur en Milieufederatie Noord Holland
- Natuurmonumenten
- Ondernemers Belangen Zandvoort (OBZ)
- Ondernemers/Parkmanagementorganisaties Haarlemmermeer
- Ondernemersverenigingen
- Overlegorgaan Noord-Hollandse Kustgemeenten
- Port of Amsterdam
- Power 2x
- Prorail
- RCE
- Recreatieschap Spaarnwoude
- Recreatieschap Spaarnwoude
- ROM InWest
- St Oerij
- St. Rust bij de Kust
- St. Vrienden van Middenduin
- Staatsbosbeheer
- Stichting Duinbehoud
- Stichting Santpoort

- Strandondernemers
- Strandondernemers Castricum
- Strandpachtersvereniging
- Tata Steel
- Vattenvall
- Vereniging Kustgemeenten
- Vereniging tot behoud van de duinen Wijk aan Zee
- Vertegenwoordiging strand
- VNO NCW
- Werkgroepen Beverwijk
- WGT (waar staat afkorting voor?)
- Wijkgroep WestBeverwijk
- Wijkgroep Wijk aan Zee
- Wintershall
- Zeehaven IJmuiden

Bijlage 3

Overzicht belanghebbenden regio Kop van Noord-Holland

Overheden

- Gemeente Den Helder
- Gemeente Hollandse Kroon
- Gemeente Schagen
- Gemeente Texel
- Hoogheemraadschap Hollands Noorderkwartier
- Omgevingsdienst Noord-Holland Noord
- Ontwikkelingsbedrijf NHN
- Port of Den Helder
- Provincie Noord-Holland
- Rijkswaterstaat
- Veiligheidsregio Noord-Holland Noord

Netbeheerders

- Gasunie
- Liander
- Tennet

Omgevingspartijen

- Agriport A7
- Bewonersverenigingen
- BP
- Bureau Veritas
- Den Helder Airport
- Dorpsraden
- Dutch Data Center Association
- ECW Energy
- EHC Petten
- Element NL (opvolger brancheorganisatie NOGEPa)
- Eneco
- Energie Beheer Nederland (EBN)

- Equinor
- Greenport Noord-Holland Noord
- H2 Gateway
- H2opZee
- H2Platform
- Het Zijper Landschap
- De Nieuwe Haven (marinehaven Den Helder / Defensie)
- Landschap Noord-Holland
- Local
- LTO Noord
- NAM
- Natuur- en Milieufederatie Noord-Holland
- Natuurmonumenten
- NHEC
- Northern Offshore Gas Transport (NOGAT)
- North Sea Energy Gateway (NSEG)
- NWAE
- Ocean Winds
- Ondernemersfederatie Hollands Kroon
- Ondernemersfederatie Kop van Noord-Holland
- Ondernemersfederatie Schagen
- Ondernemersvereniging Den Helder
- Ontwikkelbedrijf Noord-Holland Noord
- ORAM
- Power 2x
- PWN
- ROM InWest
- Seaport Texel
- Seed Valley
- SSE
- Staatsbosbeheer
- Stichting Red de Wieringermeer
- TESO
- Total
- VNO NCW West
- Westfrieze bedrijvengroep
- WestGasTransportleiding (WGT)

Bijlage 4

Overzicht belanghebbenden regio Zeeland

Overheden

- Departement Mobiliteit en Openbare Werken (MOW) Vlaanderen
- Federale Overheid België Energie
- Gemeente Borsele
- Gemeente Goes
- Gemeente Hulst
- Gemeente Middelburg
- Gemeente Noord-Beveland
- Gemeente Sluis
- Gemeente Terneuzen
- Gemeente Veere
- Gemeente Vlissingen
- Provincie Zeeland
- Rijkswaterstaat
- Vlaams-Nederlands Schelde Commissie (VNSC)
- Waterschap Scheldestromen

Netbeheerders

- Gasunie
- Stedin
- Tennet

Omgevingspartijen

- Bewonersverenigingen
- Delta Natuurlijk
- Dorpsraad Nieuwdorp
- Dorpsraad Borssele
- Elektriciteits-Produktiemaatschappij Zuid-Nederland (EPZ)
- Erfgoed Zeeland
- Evides Waterbedrijf

- Gebruikersraad Veerse Meer
- Gemeenschappelijke Nautische Autoriteit
- Jachthaven Oranjeplaat
- Natuurmonumenten
- North Sea Port (NSP)
- Ondernemersverenigingen
- Onderwatersport
- Port of Antwerp-Bruges
- Recreatiebedrijven Veerse Meer
- Recron/Hiswa
- Rederij Dijkhuizen
- Smart Delta Resources (SDR)
- Solarfields
- Staatsbosbeheer
- Stichting Behoud de Zak van Zuid-Beveland
- Stichting Borsele tot de Kern
- Stichting Dorpsraad 's Heerenhoek
- Stichting Zeeuws Landschap
- Stichting La MER
- Toerzeilers
- VAC Engineering – Ingenieursbureau
- Visserij veerse meer
- Vliegveld Zeeland
- VNO NCW
- Watersportverbond
- Windsurfschool
- Zeeland Refinery
- Zeeuwse Milieu Federatie
- ZLTO
- Zuidwestelijke Delta (gebiedsoverleg)

Bijlage 5

Overzicht belanghebbenden regio Zuid-Holland

Overheden

- Gemeente Albrandswaard
- Gemeente Alphen aan den Rijn
- Gemeente Barendrecht
- Gemeente Delft
- Gemeente Den Haag
- Gemeente Goeree-Overflakkee
- Gemeente Hillegom / Lisse / Teylingen
- Gemeente Hoeksche Waard
- Gemeente Kaag en Braassem
- Gemeente Katwijk
- Gemeente Krimpen aan den IJssel
- Gemeente Lansingerland (Bleiswijk)
- Gemeente Leiden
- Gemeente Leiderdorp
- Gemeente Leidschendam-Voorburg
- Gemeente Maassluis
- Gemeente Midden-Delfland
- Gemeente Nissewaard (Simonshaven)
- Gemeente Noordwijk
- Gemeente Oegstgeest
- Gemeente Pijnacker-Nootdorp
- Gemeente Rijswijk
- Gemeente Rotterdam
- Gemeente Voorne aan Zee
- Gemeente Voorschoten
- Gemeente Waddinxveen
- Gemeente Wassenaar
- Gemeente Westland
- Gemeente Zoetermeer
- Gemeente Zoeterwoude

- Gemeente Zuidplas
- Hoogheemraadschap van Delfland
- Hoogheemraadschap van Rijnland
- Hoogheemraadschap van Schieland en de Krimpenerwaard
- Milieudienst Midden-Holland
- Provincie Zuid Holland
- Rijkswaterstaat
- Waterschap Hollandse Delta

Netbeheerders

- Gasunie
- Tennet

Omgevingspartijen

- BP Nederland
- Bewoners
- Bewonersverenigingen
- Cluster Energie Strategie (CES) Rotterdam-Moerdijk
- Deltalinqs
- Dorpsraden
- Energie Beheer Nederland (EBN)
- Energie NL
- Federatie Particulier Grondbezit (FPG)
- Greenport West-Holland
- Havenbedrijf Rotterdam
- InnQuarter
- Kenniscentrum Kusttoerisme
- Koninklijke Nederlandse Natuurhistorische Vereniging - Voorne
- Liander
- LTO West
- LSned (Leidingenstraat Nederland)
- Milieufederatie
- Nationaal Programma Regionale Energietransitie

- Natuur en Milieu
- Natuur en Milieufederatie
- Natuur en Milieufederatie Zuid-Holland
- Natuurmonumenten
- Natuurmonumenten St. Duinbehoud
- Nederlandse Akkerbouw Vakbond
- Nederlandse Vereniging Duurzame Energie (NVDE)
- Oasen
- Ondernemersverenigingen
- Overlegorgaan Fysieke Leefomgeving (OFL)
- Prorail
- Rijksdienst voor het Cultureel Erfgoed (RCE)
- RWE
- Smart Delta Resources (SDE)
- Staatsbosbeheer
- Stedin
- Vattenfall
- Vereniging Natuur en Landschapsbescherming Goeree-Overflakkee
- Vereniging van de Nederlandsche Chemische Industrie (VNCI)
- Vereniging voor Energie, Milieu en Water (VEMW)
- Visserij organisaties
- VNO NCW
- Vogelbescherming Nederland
- WaterstofNet
- Zuid-Hollands Landschap

Bijlage 6

Overzicht belanghebbenden regio Noord-Brabant en Limburg

Overheden

Limburg

- Gemeente Beek
- Gemeente Beekdaelen
- Gemeente Echt-Susteren
- Gemeente Leudal
- Gemeente Maasgouw
- Gemeente Roerdalen
- Gemeente Roermond
- Gemeente Sittard-Geleen
- Gemeente Stein
- Gemeente Venlo
- Provincie Limburg
- Rijkswaterstaat
- Waterschap Limburg

Noord-Brabant

- Gemeente Dongen
- Gemeente Drimmelen
- Gemeente Geertruidenberg
- Gemeente Heusden
- Gemeente Loon op Zand
- Gemeente Moerdijk
- Gemeente Tilburg
- Provincie Noord Brabant
- Rijkswaterstaat
- Waterschap Brabantse Delta
- Waterschap De Dommel

Netbeheerders

- Enexis Netbeheer (regio West Brabant)
- Gasunie
- Tennet

Omgevingspartijen

- BPG – Vereniging Landelijk Brabant
- Brabants Landschap
- Brabantse Milieudefensie
- Brabantse Milieufederatie
- Brabantse Ontwikkelings Maatschappij (BOM)
- Chemelot
- DSM
- Energie Beheer Nederland (EBN)
- Energie NL
- Federatie Particulier Grondbezit
- Innovation Quarter
- Liander
- Limburgse Land en Tuinbouwbond (LLTB)
- LIOF – regionale ontwikkelingsmaatschappij Limburg
- LSned Leidingenstraat Nederland
- LWV (VNO NCW in Limburg)
- Nationaal Programma Regionale Energietransitie (NP RES)
- Natuur en Milieufederatie Limburg
- Natuurmonumenten
- Nederlandse Akkerbouw Vakbond
- Nederlandse Vereniging Duurzame Energie (NVDE)
- Overlegorgaan Fysieke Leefomgeving (OFL)
- Prorail
- Regio West-Brabant RWB – collegesamenwerking 16 gemeenten West-Brabant
- RES Noord-Midden Limburg
- RES West-Brabant
- RES Zuid-Limburg

- REWIN
- Rijksdienst voor het Cultureel Erfgoed (RCE)
- RWE Energy Nederland
- Shell (Moerdijk)
- Staatsbosbeheer
- Stimulering Duurzame Energieproductie en Klimaattransitie (SDE)
- Vattenfall
- Vereniging van de Nederlandse Chemische Industrie (VNCI)
- Vereniging voor Energie, Milieu en Water (VEMW)
- VNO NCW Brabant Zeeland
- Vogelbescherming Nederland
- Volker Energy Solutions
- WaterstofNet
- ZLTO

Bijlage 7

Overzicht Belanghebbenden Noordzee

Overheden

- IenW DGLM (Directoraat Generaal Luchtvaart en Maritiem),
- IenW DGWB (Directoraat Generaal Water en Bodem),
- Kustwacht
- Ministerie van Binnenlandse Zaken en Koninkrijksrelaties (BZK).
- Ministerie van Defensie,
- Ministerie van Financiën,
- Ministerie van Justitie en Veiligheid (JenV),
- Ministerie van Landbouw, Natuur en Voedselkwaliteit (LNV),
- Ministerie van Onderwijs, Cultuur en Wetenschap (OCW),
- Rijksdienst voor het Cultureel Erfgoed (RCE)
- Rijkswaterstaat (RWS)

Netbeheerders

- Tennet
- Gasunie
- Vanuit Hergebruik:
 - Noordgastransport NGT
 - Northern Offshore Gas Transport (NOGAT)
 - WestGasTransportleiding (WGT)
 - Wintershall Dea
- Fluxys (Belgisch, plannen voor verbinding naar Noorwegen door Nederlandse Zee)

Omgevingspartijen

- Natuur- en milieuorganisaties,
 - Stichting de Noordzee
 - Stichting La Mer
 - Milieudefensie
 - Waddenvereniging
 - Vogelbescherming
 - Natuurmonumenten
 - Wereldnatuurfonds WNF (via NZO)
 - Natuur & Milieu (via NZO)
- Scheepvaartorganisaties,
 - Loodswezen
 - Vereniging van Havenmeesters (via NZO)
 - Koninklijke Nederlandse Vereniging van Reders (via NZO)
 - Scheepvaart Adviesgroep Noordzee
- Energieorganisaties
 - Nederlandse Wind Energie Associatie
 - Energie Beheer Nederland
 - ElementNL
 - Total energies
 - Shell (indirect)
- Visserijorganisaties
 - VisNed
 - Visserijbond
 - ProducentOrganisatie Urk
 - netVISwerk
- Havenbedrijven
 - NorthSeaPorts
 - Havenbedrijf Rotterdam
 - Port of Den Helder

Colofon

Ministerie van Economische Zaken en Klimaat (EZK)

Contact

Heef u vragen over VAWOZ, dan kunt u mailen naar VAWOZ@minezk.nl. U kunt ook bellen met Bureau Energieprojecten, via telefoonnummer 070 379 89 79.

