

Participatieplan Project Net op zee Nederwiek 2

Fase: publicatie definitief inpassingsplan en
definitieve vergunningen

Looptijd: mei - juni 2024

Publicatie: 3 mei 2024



Inhoudsopgave

1	Inleiding	2
1.1	Geactualiseerd participatieplan	2
1.2	Wie doet wat?	2
1.3	Onze contactgegevens	2
2	Project Net op zee Nederwiek 2	3
2.1	Windenergiegebied Nederwiek verbinden met het net op land	3
2.2	Waarom is dit project nodig?	3
3	Fase van het project	4
3.1	Publicatie definitieve besluiten en milieueffectrapport (MER)	4
3.2	Terinzagelegging definitieve besluiten en MER	4
3.3	Doorkijk volgende fase	5
4	Participatie	6
4.1	Inleiding	6
4.2	Participatieactiviteiten in de komende periode	6
4.2.1	Inzien definitieve besluiten en MER en beroep instellen	6
4.2.2	Contact met indieners zienswijzen op de ontwerpbesluiten	7
4.2.3	Participatie ter voorbereiding op en tijdens de bouwfase	7
4.3	Planning	8
	Bijlage 1: detailkaart Net op zee Nederwiek 2	9
	Bijlage 2: kennisgeving definitieve besluiten Net op zee Nederwiek 2	10

1 Inleiding

1.1 Geactualiseerd participatieplan

Dit is het geactualiseerde participatieplan¹ van Net op zee Nederwiek 2. Het gaat over de participatie in mei en juni 2024. In deze periode liggen de definitieve besluiten voor het inpassingsplan, vergunningen en ontheffingen en het milieueffectrapport (MER) ter inzage. Van 3 mei tot en met 14 juni 2024 is het mogelijk hierop te reageren door tegen de besluiten in beroep te gaan. Dit is de laatste stap in de procedure voor dit project.

Leeswijzer

In hoofdstuk 2 geven we een korte beschrijving van Net op zee Nederwiek 2. In hoofdstuk 3 geven we uitleg over deze fase in het project en de stukken die vanaf 3 mei ter inzage liggen. Hoofdstuk 4 beschrijft hoe we de omgeving in deze fase informeren en betrekken.

1.2 Wie doet wat?

TenneT en het ministerie van Economische Zaken en Klimaat (EZK) werken nauw samen aan dit project en de participatie hierbij. TenneT is de beheerder van het hoogspanningsnet op land en op zee en legt een nieuwe hoogspanningsverbinding aan tussen windenergiegebied Nederwiek op de Noordzee en de Maasvlakte bij Rotterdam (zie figuur 2). De minister voor Klimaat en Energie en de minister voor Volkshuisvesting en Ruimtelijke Ordening hebben na uitgebreide consultatie van o.a. lokale overheden, belangenorganisaties, bedrijven en andere belanghebbenden besloten waar het tracé van Net op zee Nederwiek 2 komt te liggen en waar het aansluit op het hoogspanningsnet op land.

1.3 Onze contactgegevens

Uw suggesties, vragen en opmerkingen zijn van harte welkom! Natuurlijk kunt u ook contact met ons opnemen wanneer u informatie met ons wilt delen of betrokken wilt worden bij het project. Wij horen het graag en staan u met plezier te woord.



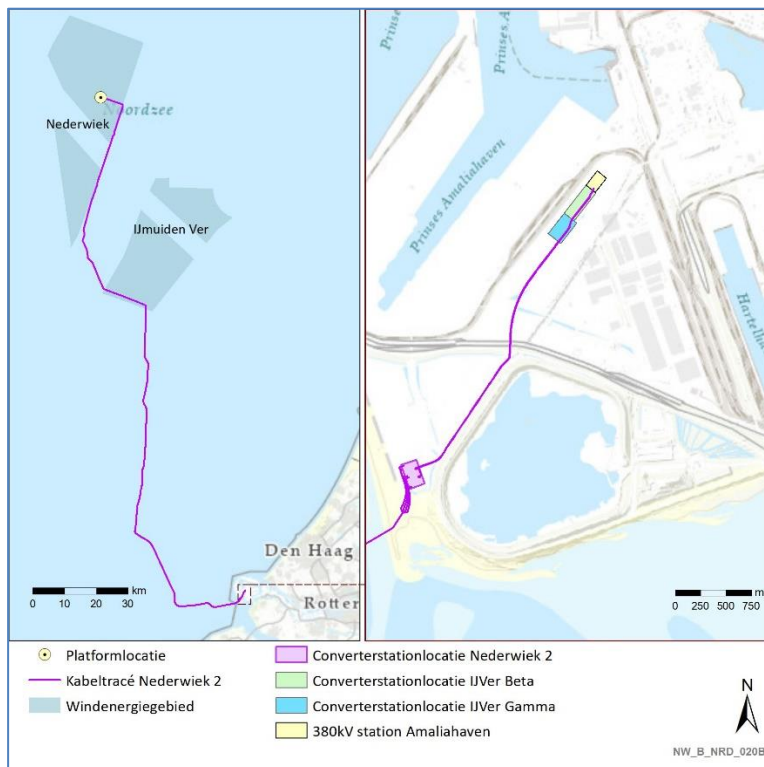
Figuur 1: Contactgegevens

¹ We actualiseren het plan elke projectfase. Zodoende sluit het participatieplan goed aan op de betreffende fase. Eerdere versies van het participatieplan vindt u op de website van [Bureau Energieprojecten](https://www.bureauenergieprojecten.nl).

2 Project Net op zee Nederwiek 2

2.1 Windenergiegebied Nederwiek verbinden met het net op land

Windenergiegebied Nederwiek ligt in de Noordzee, op zo'n 95 kilometer ten westen van Noord-Nederland. In dit gebied is ruimte voor drie windparken van 2 gigawatt (GW). Voor de aansluiting op het landelijke hoogspanningsnet is voor elk windpark een ondergrondse hoogspanningsverbinding in de zeebodem naar land nodig. Net op zee Nederwiek 2 is één van de drie hoogspanningsverbindingen. Het sluit via de Maasvlakte aan op het net op land². Figuur 2 toont de locatie van het platform, de kabelroute en het converterstation van Net op zee Nederwiek 2. Zie het [participatieplan van januari 2023](#) voor een toelichting.



Figuur 2: kaart met ligging Net op zee Nederwiek 2 (zie bijlage 1 voor een grotere kaart)

2.2 Waarom is dit project nodig?

Door het gebruik van fossiele brandstoffen zoals olie, aardgas en kolen warmt de aarde op en verandert ons klimaat. Om dit tegen te gaan, stapt Nederland over op duurzame energie uit wind, zon en aardwarmte. Voor deze overstap zijn aanpassingen aan ons elektriciteitsnet nodig, waaronder nieuwe hoogspanningsverbindingen tussen windparken op de Noordzee en de Nederlandse kust.

Naast de al geplande windparken die op het net op land worden aangesloten, is gebleken dat er uiterlijk in 2030 extra windparken op zee gebouwd en aangesloten moeten worden. Dit is nodig om de doelstellingen uit het Klimaatakkoord te halen. Daarnaast zijn de Europese doelen voor CO₂-reductie in 2021 aangescherpt, waardoor het aan land brengen ('aanlanden') van extra wind op zee nodig is. Net op zee IJmuiden Nederwiek 2 draagt hieraan bij: het maakt het mogelijk om in 2030 2GW aan duurzame energie vanuit het nieuw aangewezen windenergiegebied Nederwiek naar land te transporten.

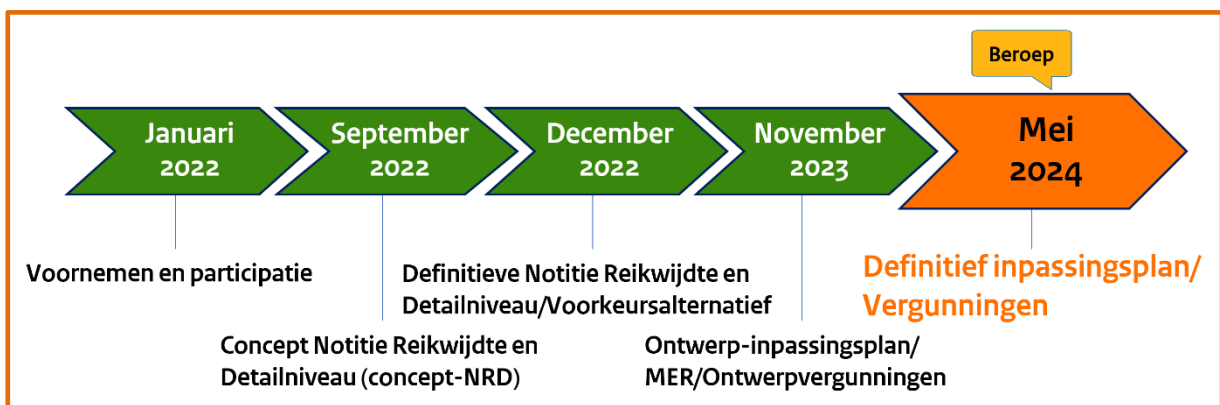
² [Net op zee Nederwiek 1](#) sluit in Zeeland aan op het landelijke hoogspanningsnet. Het project [Net op zee Nederwiek 3](#) is in september 2022 gestart en sluit via gemeente Geertruidenberg of Moerdijk aan op het net op land.

3 Fase van het project

3.1 Definitieve besluiten en milieueffectrapport (MER)

De huidige fase van de publicatie van de definitieve besluiten voor het inpassingsplan en de vergunningen volgt op de fase waarin deze stukken in ontwerp ter inzage hebben gelegen. Die fase liep van 17 november tot en met 28 december 2023. We hebben zes zienswijzen op de ontwerpbesluiten ontvangen. Zie paragraaf voor meer informatie hierover 4.2.2.

Na behandeling van de zienswijzen zijn de definitieve besluiten over het inpassingsplan en de vergunningen genomen en is het definitieve MER opgesteld. De huidige fase in de procedure van het project is de laatste procedurestap. Wanneer de besluiten onherroepelijk zijn, kan TenneT starten met de bouw. Zie paragraaf 3.2 voor een uitleg over welke stukken ter inzage liggen en 4.2.1 voor informatie over waar/hoe u deze kunt inzien en over het in beroep gaan.



Figuur 3: procedureplanning

3.2 Terinzagelegging definitieve besluiten en MER en beroepsmogelijkheid

Net op zee Nederwiek 2 is een project van nationaal belang. Daarom is de Rijkscoördinatiereregeling (RCR) van toepassing. In deze procedure worden de benodigde besluiten tegelijkertijd en in overleg met lokale/regionale overheden genomen. Het gaat naast vergunningen en ontheffingen ook om het inpassingsplan (bestemmingsplan op rijksniveau).

Op 3 mei 2024 publiceert EZK als onderdeel van de procedure de definitieve besluiten die nodig zijn om Net op zee Nederwiek 2 te mogen bouwen, gebruiken en verwijderen. Deze liggen tot en met 14 juni 2024 ter inzage. Tot en met 14 juni is het mogelijk om de stukken te lezen en desgewenst beroep in te stellen bij de Raad van State (zie paragraaf 4.2.1).

Welke stukken liggen voor Net op zee Nederwiek 2 ter inzage?

Onderstaand geven we een opsomming van de stukken die vanaf 3 mei ter inzage liggen.

Inpassingsplan

Het inpassingsplan is een bestemmingsplan op rijksniveau en regelt de bestemming van het tracé op land (in gemeentelijk ingedeeld gebied, tot 2 kilometer uit de kust). Het inpassingsplan bestaat o.a. uit een kaart met daarop het te bestemmen gebied voor het tracé en het converterstation, de regels en een toelichting.

Vergunningen en ontheffingen

De volgende vergunningen en ontheffingen zijn nodig om het project te kunnen realiseren en liggen vanaf 3 mei ter inzage (tussen haakjes zijn de vergunningverlenende overheden vermeld):

- Watervergunning (Rijkswaterstaat Zee en Delta, Rijkswaterstaat West-Nederland Zuid). Hiermee wordt een vergunning verleend voor het tracé op de Noordzee en voor de kruising van het tracé met de zeeoever.
- Vergunning Wet natuurbescherming (ministerie van Landbouw, Natuur en Voedselkwaliteit). Deze is nodig voor de aanleg van het tracé in en nabij de Natura 2000-gebieden de Bruine Bank, Voordelta en Voornes Duin.
- Ontheffing Wet natuurbescherming (Rijksdienst voor Ondernemend Nederland). Hiermee wordt een ontheffing verleend voor werkzaamheden met effecten op beschermde planten en dieren.
- Omgevingsvergunning (gemeente Rotterdam). Hiermee wordt voor de bouw van het converterstation op de Maasvlakte een vergunning verleend.
- Melding Activiteitenbesluit (DCMR Milieudienst Rijnmond) met maatwerkvoorschriften: voor de realisatie van het converterstation op de Maasvlakte is een aantal maatwerkvoorschriften opgesteld. Deze voorschriften hebben betrekking op verschillende milieuaspecten waaronder geluid.

Milieueffectrapport (MER)

Naast de besluiten ligt het MER ter inzage. Het MER beschrijft de milieueffecten van het voorkeursalternatief (VKA) van Net op zee Nederwiek 2. Het VKA omvat de locatie van het platform, het tracé op zee, het tracé op land en de locatie van het converterstation waarvoor vergunningen zijn aangevraagd en een inpassingsplan is opgesteld.

Het MER beschrijft de effecten op onder meer milieu, natuur, bodem, leefomgeving en ruimtegebruik en waar mogelijk maatregelen om deze effecten te verminderen. Het MER dient ter onderbouwing van het inpassingsplan en de vergunningen en ontheffingen. In het MER wordt ook aandacht besteed aan de opeenstapeling van effecten (cumulatie) door de parallelloop op zee met o.a. Net op zee IJmuiden Ver Beta en IJmuiden Ver Gamma. De Commissie voor de milieueffectrapportage heeft [advies uitgebracht over het MER](#) en naar aanleiding van het advies is het MER aangepast en definitief gemaakt.

Nota van antwoord

De Nota van antwoord bevat de beantwoording van de ingediende zienswijzen op de ontwerpbesluiten in de vorige fase van het project. In de nota staat ook of de zienswijze aanleiding zijn geweest om wijzigingen door te voeren en zo ja, waar dat is gebeurd. Zie ook paragraaf 4.2.2.

3.3 Doorkijk volgende fase

Naast het doorlopen van de laatste stap in de procedure gaan we ons de komende tijd samen met onze aannemers voorbereiden op de bouwfase van het project. Hiervoor wordt een apart participatieplan gemaakt dat in de loop van het voorjaar openbaar wordt gemaakt via de website www.tennet.eu/maasvlakte.

4 Participatie

4.1 Inleiding

In dit hoofdstuk beschrijven we de participatieactiviteiten in de komende periode. Voor meer informatie over de achtergronden, uitgangspunten en het belang van participatie verwijzen we naar de [participatieplannen](#) die zijn verschenen in eerdere fases van het project.

4.2 Participatieactiviteiten in de komende periode

De participatieactiviteiten in de komende periode worden in de volgende paragrafen beschreven rondom deze onderwerpen:

- Inzien definitieve besluiten en MER en beroep instellen (zie paragraaf 4.2.1);
- Contact met indieners zienswijzen op de ontwerpbesluiten (zie 4.2.2);
- Participatie ter voorbereiding op en tijdens de bouwfase (zie 4.2.3)

Paragraaf 4.3 bevat een overzichtstabel met de planning.

4.2.1 Inzien definitieve besluiten en MER en beroep instellen

Op vrijdag 3 mei 2024 worden de [definitieve besluiten voor project Net op zee Nederwiek 2](#) gepubliceerd: dit zijn het inpassingsplan en meerdere vergunningen en ontheffingen (zie 3.2). Daarnaast worden ook het MER en de Nota van antwoord gepubliceerd. Zie paragraaf 3.2 voor een toelichting op de stukken. Het inpassingsplan is ook op de [website Ruimtelijke Plannen](#) in te zien.

De definitieve besluiten volgen op de ontwerpbesluiten die eerder dit jaar onder de noemer van fase 1 ter inzage hebben gelegen (zie [participatieplan vorige periode](#)). De definitieve besluiten maken de realisatie van het project mogelijk. U kunt de stukken inzien via de website van Bureau Energieprojecten. Hier leest u ook waar u de stukken op papier in kunt zien.

Participatie

De participatie rondom de definitieve besluiten bestaat ten eerste uit het informeren van de omgeving dat de stukken ter inzage liggen. En ten tweede het informeren van de omgeving over de mogelijkheid om bij de Raad van State in beroep te gaan tegen deze besluiten.

Omgeving informeren

We vinden het belangrijk dat belanghebbenden op de hoogte zijn van de publicatie van de definitieve besluiten. Dit is een belangrijke stap in de procedure op weg naar de bouw van het project en de rol die het gaat vervullen in de energietransitie. Tegelijkertijd is het voor belanghebbenden de laatste gelegenheid om op de besluiten te kunnen reageren door in beroep te gaan.

Door verschillende communicatiemiddelen in te zetten, verwachten we de omgeving goed te kunnen informeren over de definitieve besluiten en de beroepsmogelijkheid. We doen dit via:

- Kennisgevingen (advertenties) in huis-aan-huisbladen in de projectomgeving en in de Staatscourant (de kennisgeving is ter informatie in bijlage 2 van dit plan opgenomen);
- Informatie op de [website van Bureau Energieprojecten](#);
- Informatie op de website www.tennet.eu/maasvlakte;
- Een e-mail met de kennisgeving aan contactpersonen van organisaties die eerder aan bijvoorbeeld werksessies en overleggen hebben deelgenomen;
- Een brief gericht aan de betrokken overheden, indieners van zienswijzen op de ontwerpbesluiten en aan bedrijven en organisaties en met bijvoorbeeld een (bedrijfs)locatie, percelen en/of recht van opstal op de Maasvlakte.

In beroep gaan

Als u het niet eens bent met een of meerdere van de definitieve besluiten, dan kunt u van 4 mei tot en met 14 juni 2024 beroep instellen. Dat kan alleen als de besluiten tegen uw belangen ingaan of als u heeft gereageerd op (een van de) ontwerpbesluiten.

U kunt op twee manieren in beroep gaan:

- Per post: Afdeling bestuursrechtspraak van de Raad van State, Postbus 20019, 2500 EA Den Haag.
- Digitaal: via de website <https://loket.raadvanstate.nl/digitaal-loket/>

We verzoeken u vriendelijk om een kopie van het beroepschrift te sturen aan: Ministerie van Economische Zaken en Klimaat, t.a.v. directie WJZ, Postbus 20401, 2500 EK Den Haag. Dat kan ook per e-mail naar bureauenergieprojecten@minezk.nl. Dit is niet verplicht.

Informatie over in beroep gaan

Meer informatie over in beroep gaan vindt u op: www.raadvanstate.nl/bestuursrechtspraak.

4.2.2. Contact met indieners zienswijzen op de ontwerpbesluiten

We hebben zes zienswijzen ontvangen in de periode eind 2023 waarin de ontwerpbesluiten en het MER ter inzage lagen. Vanaf 3 mei 2024 is ook de Nota van Antwoord in te zien via de [website van Bureau Energieprojecten](#). Deze nota bevat de antwoorden op de ingediende zienswijzen en hierbij is aangegeven of de besluiten en/of het MER zijn aangepast naar aanleiding van de zienswijzen.

Met onderstaande indieners van zienswijzen zijn we n.a.v. de zienswijze in gesprek gegaan of zullen we op korte termijn contact opnemen voor verder overleg; bijvoorbeeld ter verduidelijking van de beantwoording van de zienswijzen:

- Vattenfall
- Stichting de Noordzee
- Evides
- Natuur en Milieufederatie Zuid-Holland

Natuurlijk is het ook voor de andere indieners mogelijk om met ons in gesprek te gaan over de beantwoording van de zienswijzen als die behoefte er is.

4.2.3. Participatie ter voorbereiding op en tijdens de bouwfase

Zoals in paragraaf 3.3. al staat beschreven, stellen we voor de bouwfase een apart participatieplan op. Hierin geven we aan op welke manier we belanghebbenden en belangstellenden informeren over en betrekken bij de bouwfase en de voorbereidingen hierop. Omdat de bouwfase voor de net op zee-projecten Nederwiek 2, IJmuiden Ver Beta en IJmuiden Ver Gamma grotendeels samenvalt, stellen we hiervoor één gezamenlijk participatieplan op. Daarin betrekken we ook het project Amaliahaven op de Maasvlakte, omdat ook dit TenneT-project in dezelfde periode wordt gebouwd en veel overeenkomstige stakeholders kent.

Het gezamenlijke participatieplan zal omstreeks juni 2024 verschijnen en zal te vinden zijn op de website van TenneT via de links www.tennet.eu/maasvlakte en www.tennet.eu/amaliahaven. Deze projectpagina's bevatten daarnaast onder meer informatie over de hierboven genoemde projecten en nieuwsberichten.

4.3 Planning

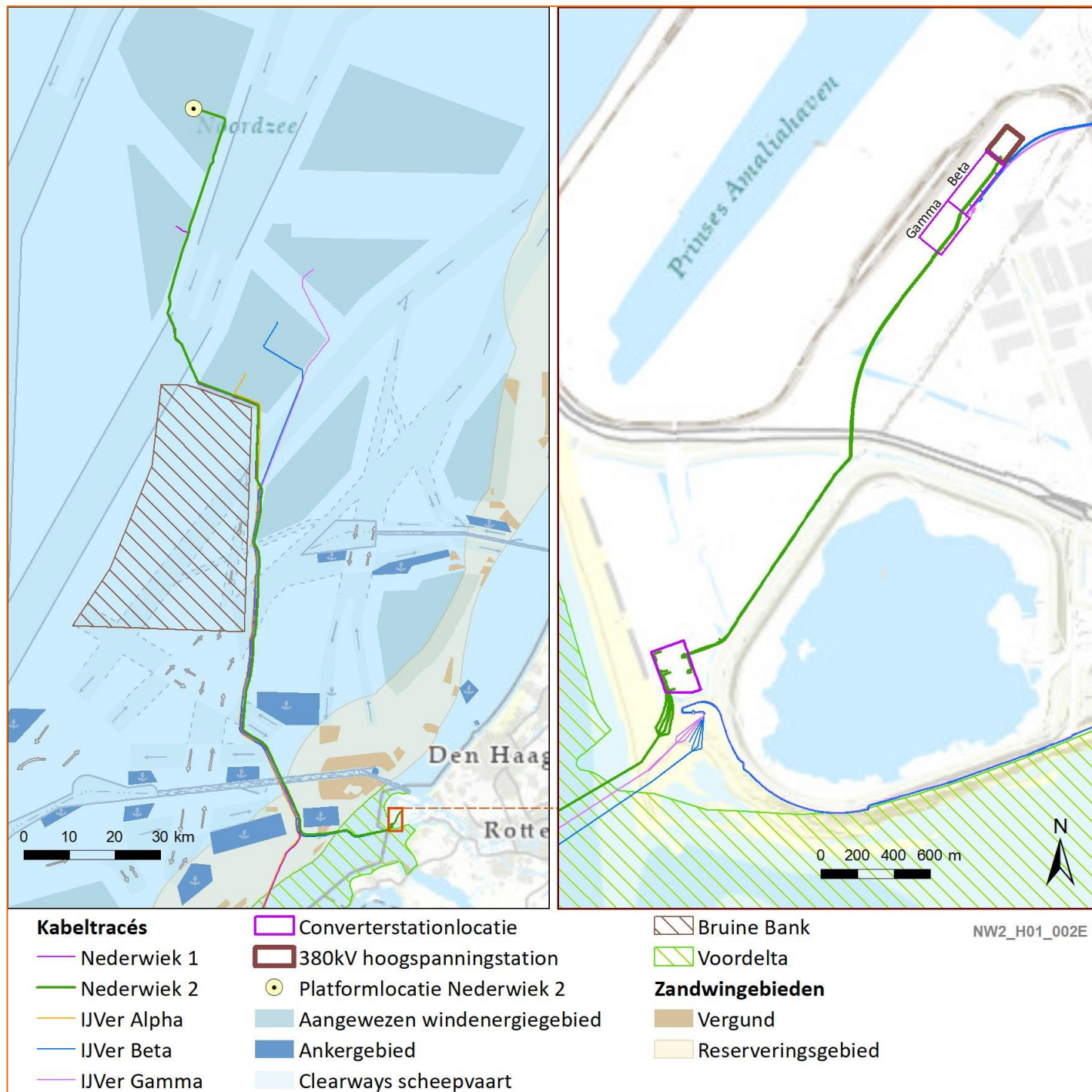
In figuur 5 staat op hoofdlijnen de procedureplanning weergegeven voor de besluitvorming van Net op zee Nederwiek 2. Hierin staat op welke momenten we volgens de huidige planning de officiële documenten verwachten te publiceren en ter inzage te leggen en wanneer u kunt meedenken, bijdragen en inspreken. De lichtgrijs gemarkeerde momenten hebben al plaatsgevonden.

Periode*	Procedurestap	Hoe u kunt meedenken, bijdragen en inspreken
<i>*o.b.v. de huidige planning</i>		
14 januari 2022	Publiceren voornemen en voorstel voor participatie	Zie eerdere participatieplannen
Januari t/m oktober	Inventarisatie te onderzoeken alternatieven en opstellen beoordelingskader met milieueffecten t.b.v. de cNRD. Publicatie cNRD en reactiemogelijkheid.	Zie eerdere participatieplannen
December 2022	Vaststellen en publiceren definitieve NRD.	Zie eerdere participatieplannen
Eerste helft 2023	Optimalisatie VKA, opstellen milieueffectrapport, vergunningaanvragen en ontwerp-inpassingsplan	Zie eerdere participatieplannen
April 2023	Publicatie voorbereidingsbesluit	Zie eerdere participatieplannen
Juli 2023	Indienen vergunningaanvragen bij het bevoegd gezag	Zie eerdere participatieplannen
17 november 2023	Ter inzage leggen ontwerp-inpassingsplan en de overige ontwerpbesluiten (vergunningen en ontheffingen) en bijlagen (waaronder het MER)	Zie eerdere participatieplannen
Mei 2024	Vaststellen en ter inzage legging (3 mei t/m 14 juni 2024) definitief inpassingsplan en de overige besluiten (vergunningen en ontheffingen) en bijlagen	Zie paragraaf 4.2.1 van dit participatieplan.
Mei 2025	Onherroepelijk inpassingsplan en vergunningen (indien geen gegronde beroepen) Indien er geen beroep is ingesteld dan zijn het inpassingsplan vergunningen per 15 juni 2024 onherroepelijk.	Uitspraak Raad van State na behandeling van eventuele beroepen

Figuur 4: overzichtstabel met procedureplanning

Bijlage 1: detailkaart Net op zee Nederwiek 2

Detailkaart met in groen de kabelroute van Net op zee Nederwiek 2 vanaf het platform in het windenergiegebied Nederwiek tot aan 380kV-hoogspanningsstation Amaliahaven op de Maasvlakte, waar de verbinding aansluit op het landelijke hoogspanningsnet.



Het MER en de [interactie samenvatting van het MER](#) op de [website van Bureau Energieprojecten](#) bevatten veel detailkaartjes met specifieke informatie vanuit verschillende invalshoeken.

Bijlage 2: kennisgeving definitieve besluiten Net op zee Nederwiek 2



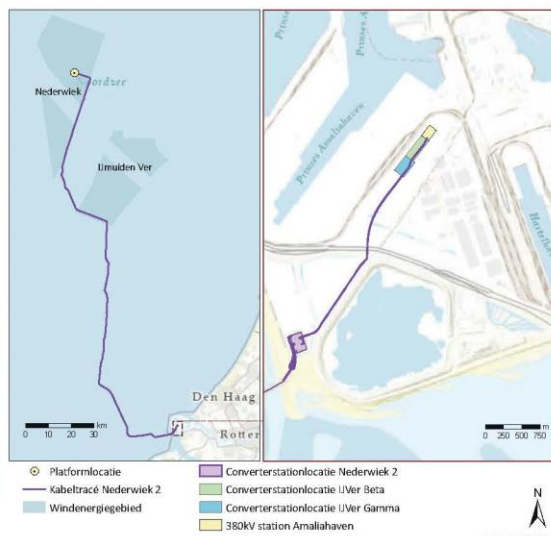
Net op zee Nederwiek 2

Kennisgeving publicatie definitieve besluiten en inpassingplan.

Van vrijdag 3 mei tot en met vrijdag 14 juni 2024 liggen het inpassingsplan en de uitvoeringsbesluiten ter inzage voor het project Net op zee Nederwiek 2. U kunt in beroep gaan als de besluiten tegen uw belangen ingaan of als u heeft gereageerd op het ontwerp van de besluiten.

Het project

Het ministerie van Economische Zaken en Klimaat (EZK) en de beheerder van het hoogspanningsnet TenneT werken samen aan het project Net op zee Nederwiek 2. Via deze ondergrondse hoogspanningsverbinding wordt duurzame energie, die in de toekomst op zee wordt opgewekt in het windenergiegebied Nederwiek, naar de Maasvlakte getransporteerd en daar aangesloten op het landelijke hoogspanningsnet.



Waarom is dit project nodig?

Door het gebruik van fossiele brandstoffen zoals olie, aardgas en kolen warmt de aarde op en verandert ons klimaat. Om dit tegen te gaan stapt Nederland over op duurzame energie uit wind, zon en aardwarmte. Voor deze overstap zijn aanpassingen aan ons elektriciteitsnet nodig, waaronder nieuwe hoogspanningsverbindingen tussen de nieuw te bouwen windparken op de Noordzee en de Nederlandse kust. Net op zee Nederwiek 2 draagt hieraan bij. Meer hierover is te vinden op <http://www.rvo.nl/nederwiek-2>.

Welke procedure wordt gevolgd?

Op de besluitvorming over het project is de rijkscoördineringsregeling van toepassing. Dit betekent dat het kabeltracé binnen gemeentelijk ingedeeld gebied en de locatie van het converterstation op de Maasvlakte worden vastgelegd in een inpassingsplan (een bestemmingsplan op rijksniveau). De minister voor Klimaat en Energie en de minister van Binnenlandse Zaken en Koninkrijksrelaties stellen dit inpassingsplan door middel van een besluit vast. Daarnaast zijn er vergunningen en ontheffingen voor het project nodig, zogenaamde besluiten. Het inpassingsplan en andere besluiten die voor het project nodig zijn worden voorbereid in één gecoördineerde procedure.

Per 1 januari 2024 is de Omgevingswet in werking getreden. De ontwerpbesluiten en het ontwerp inpassingsplan hebben echter per 17 november 2023 ter inzage gelegen en zijn daarmee voor de datum van inwerkingtreding van de Omgevingswet gepubliceerd. Op de besluitvorming en de beroepsprocedure blijft zodoende de regelgeving zoals die gold vóór 1 januari 2024, van toepassing.

Welke besluiten liggen ter inzage?

In deze procedure liggen naast het inpassingsplan de volgende besluiten ter inzage:

- Watervergunning voor het platform en kabeltracé op de Noordzee, en kruising van het tracé met de zeeoewering;
- Melding Activiteitenbesluit met maatwerkvoorschriften. Voor de realisatie van het converterstation op de Maasvlakte is een aantal maatwerkvoorschriften opgesteld;
- Omgevingsvergunning voor het bouwen van het converterstation op de Maasvlakte;
- Ontheffing Wet natuurbescherming voor werkzaamheden in de omgeving van beschermde planten en dieren;
- Vergunning in het kader van de Wet natuurbescherming. Deze is nodig voor de aanleg van het tracé in en nabij de Natura 2000-gebieden de Bruine Bank, Voordelta en Voornes Duin.

Samenhang projecten Maasvlakte

Naast Net op zee Nederwiek 2 komen ook de net op zee-projecten IJmuiden Ver Beta en IJmuiden Ver Gamma via de Maasvlakte aan land. De voorbereidingen op de bouwfase zijn gestart. Zie www.tennet.eu/maasvlakte.

Bent u het niet eens met de besluiten?

U kunt de Raad van State van 4 mei tot en met 14 juni 2024 laten weten dat u het niet eens bent met de besluiten. Dit heet in beroep gaan. U kunt in beroep gaan tegen een overheidsbeslissing via een beroepsschrift. U kunt in beroep gaan als de besluiten tegen uw belangen ingaan of als u heeft gereageerd op de ontwerp besluiten. In deze periode zijn de besluiten en bijbehorende documenten online te bekijken op <http://www.rvo.nl/nederwiek-2>. Het inpassingsplan wordt ook bekendgemaakt op www.ruimtelijkeplannen.nl.

U kunt op twee manieren in beroep gaan:

- Per post: Afdeling bestuursrechtspraak van de Raad van State
Postbus 20019, 2500 EA Den Haag.
- Digitaal: via de website <https://loket.raadvanstate.nl/digitaal-loket/>

Actuele informatie over in beroep gaan vindt u op:
www.raadvanstate.nl/bestuursrechtspraak.

Zoals hierboven aangegeven stuurt u uw beroepsschrift naar de Afdeling bestuursrechtspraak van de Raad van State. We verzoeken u vriendelijk om daarnaast ook een kopie van het beroepsschrift te sturen aan: Ministerie van Economische Zaken en Klimaat, T.a.v. directie WJZ, Postbus 20401, 2500 EK Den Haag.

Crisis- en herstelwet

Op de besluiten is de Crisis- en herstelwet van toepassing. In uw beroepsschrift moet u toelichten waarom u het niet eens bent met het besluit. Doet u dat niet, dan wordt uw beroepsschrift niet in behandeling genomen. Na 14 juni 2024 kunt u geen nieuwe redenen meer aanvoeren waarom u het niet eens bent met het besluit. Vermeld dat de Crisis- en herstelwet van toepassing is.

Hulp nodig?

De overheid vindt het belangrijk dat iedereen mee kan doen met de digitale samenleving. Daarom zijn er Informatiepunten Digitale Overheid in bibliotheken. U kunt er binnenlopen om uw vragen over websites van de overheid te stellen. Bijvoorbeeld om de documenten die bij dit project horen op de computer te bekijken. Vraag ernaar bij de bibliotheek bij u in de buurt. Voor meer informatie kunt u terecht op de website: www.informatiepuntdigitaleoverheid.nl.

Wilt u meer weten?

Meer informatie over Net op zee Nederwiek 2 en alle bijbehorende documenten vindt u op <http://www.rvo.nl/nederwiek-2>. Heeft u vragen over de procedure, het project en/of de besluiten die ter inzage liggen? Bel dan met telefoonnummer 070 379 89 79.