



Special: Analyse over 2014

In deze special gaan we nader in op de ontwikkeling van elektrisch vervoer in 2014.

De voertuigregistraties van volledig elektrische (BEV) en plug-in hybride voertuigen (PHEV) groeiden in 2014 goed door. De BEV's groeiden met 64% relatief het sterkst, zoals in de tabel is te zien.

Totaal registraties per type voertuig	31-12-2012	31-12-2013	31-12-2014	Groei percentage (T.o.v. 31-12-2013)
BEV	1.910	4.161	6.825	64%
PHEV	4.348	24.512	36.937	51%
Totaal EV personenauto's	6.258	28.673	43.762	53%

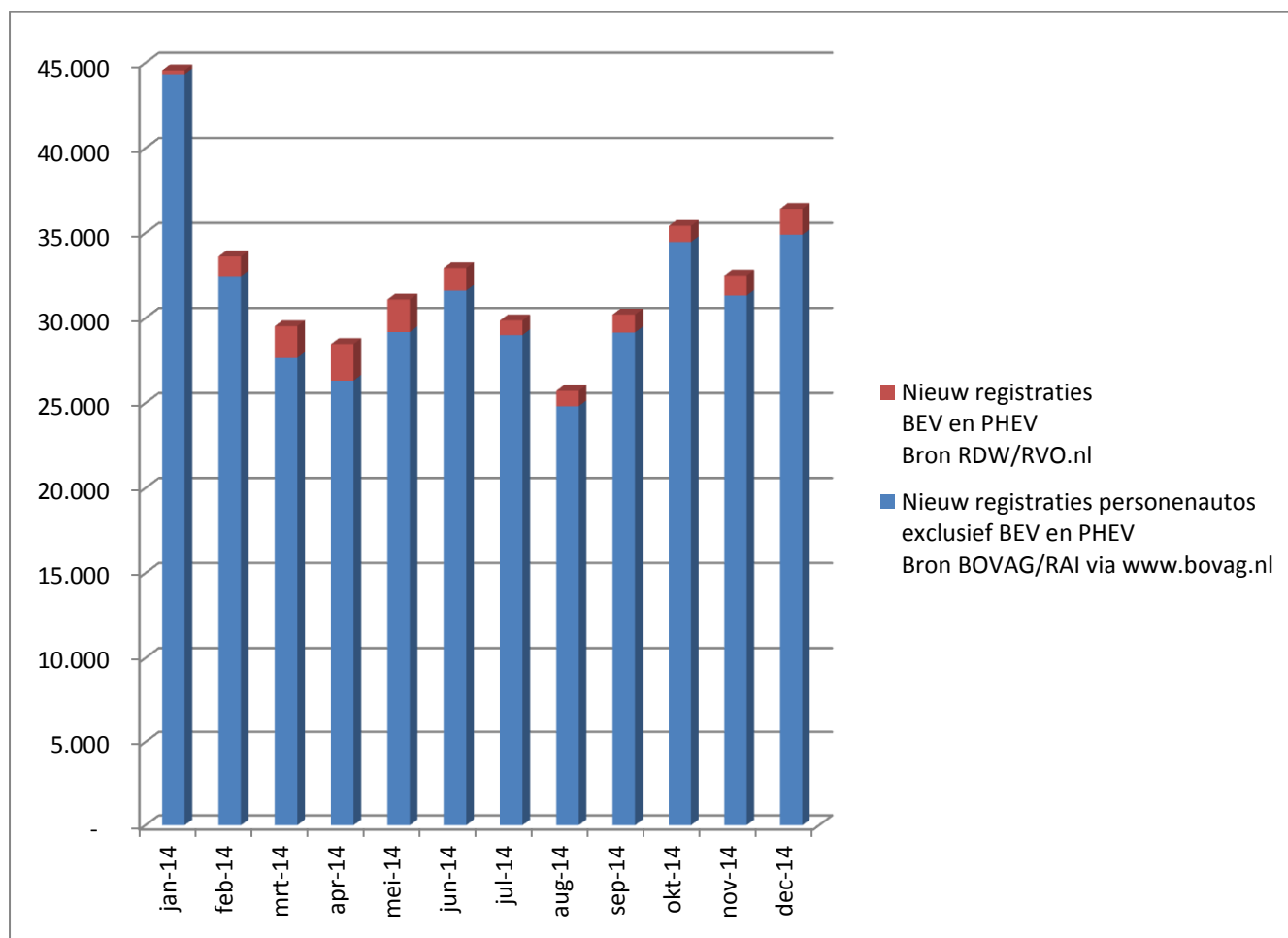
Bron: RDW, bewerking RVO.nl

In onderstaande tabel wordt per maand de ontwikkeling van alle registraties van nieuwe personenauto's afgezet tegen de registraties van volledig elektrische en plug-in hybride voertuigen. Over heel 2014 bestond 3,9% van de nieuw registraties uit volledig elektrische en plug-in hybride voertuigen. In 2013 was 5,3% van de totale registraties een volledig elektrisch of plug-in hybride voertuig.

Periode	Nieuw registraties alle personenauto's	Nieuw registraties BEV en PHEV personenauto's	Percentage BEV en PHEV van totaal registraties
jan-14	44.568	221	0,50%
feb-14	33.625	1.158	3,44%
mrt-14	29.530	1.866	6,32%
apr-14	28.479	2.149	7,55%
mei-14	31.092	1.904	6,12%
jun-14	32.950	1.336	4,05%
jul-14	29.867	859	2,88%
aug-14	25.722	895	3,48%
sep-14	30.214	1.050	3,48%
okt-14	35.424	945	2,67%
nov-14	32.507	1.185	3,65%
dec-14	36.424	1.521	4,18%
Totaal 2014	390.402	15.089	3,86%

Bron: alle registraties: BOVAG/RAI via www.bovag.nl, BEV en PHEV: RDW, bewerking RVO.nl

Op de volgende bladzijde is de ontwikkeling van de nieuw registraties in grafiekvorm weergegeven.



Bron: alle registraties: BOVAG/RAI via www.bovag.nl, BEV en PHEV: RDW, bewerking RVO.nl

De volgende tabel geeft naast de registraties van volledig elektrische (BEV) en plug-in hybride voertuigen (PHEV) ook de registraties weer van volledig hybride voertuigen (HEV). Net als in 2013 zijn er in 2014 meer plug-in hybride voertuigen geregistreerd dan volledig hybride voertuigen.

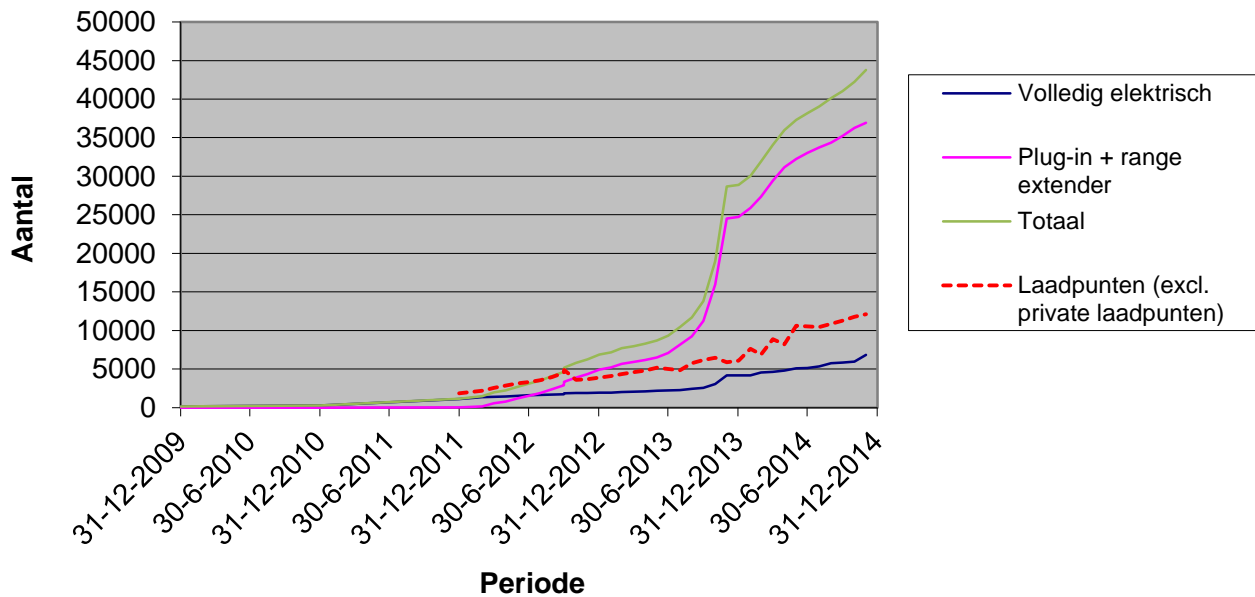
Registraties per type voertuig	Totaal per 31-12-2012	Totaal per 31-12-2013	Totaal per 31-12-2014	Registraties in 2014
BEV	1.910	4.161	6.825	2.664
PHEV	4.348	24.512	36.937	12.425
HEV	88.562	106.918	117.259	10.341

Bron: RDW, bewerking RVO.nl

Tenslotte is hieronder in een grafiek de ontwikkeling van de registraties van volledige elektrische personenauto's afgezet tegen die van plug-in hybride voertuigen (inclusief range extended voertuigen). In de grafiek is tevens de ontwikkeling van de laadpunten (publiek, semi-publiek en snellaad) weergegeven.



Ontwikkeling elektrische personenauto's en laadpunten



Bron voertuigen: RDW, bewerking RVO.nl

Bron laadpunten: Gebaseerd op cijfers van stichting e-laad, EV-Box B.V, NUON en Essent, The New Motion (cijfers t/m 31-10-2012) en Oplaadpalen.nl (vanaf cijfers tm 30-11-2012). Voor cijfers t/m 28-02-2014 is de aanname gemaakt dat laadpalen van e-laad, Nuon en Essent publiek zijn en de overige laadpalen in het bestand semi-publiek. Vanaf 31-03-2014 is in de data van Oplaadpalen.nl aangegeven of laadpunten (semi-)publiek zijn.