



MJA3-kernteam bevoegde gezagen
Bas Heerma van Voss (EZ), Marcel Verzandvoort (RVO.nl)

Nationale Programma

www.rvo.nl

Contactpersoon

Frerik van de Pas

T 088-6027886

frerik.vandepas@rvo.nl

Datum

15 juni 2017

Kopie aan

Marc Koene (RVO.nl), Jos Nizet (RVO.nl)

memo

Werkinstructie beoordeling concern-EEPs variant 2

Inleiding

Bedrijven die deelnemen aan de Meerjarenafspraken Energie Efficiëntie (MJA3) hebben de mogelijkheid om voor al hun inrichtingen één EEP in te dienen: het Energie Efficiëntie Plan concernaanpak variant 2 (Concern-2-EEP).

In deze werkinstructie staat hoe de betrokken bevoegde gezagen (BG'en) een Concern-2-EEP beoordelen en welke rol de Rijksdienst voor Ondernemend Nederland (RVO.nl) heeft.

Het bevoegde gezag heeft de taak om de EEP's te beoordelen van de inrichting(en) met een energieverbruik boven de verbruikersgrens uit de Wet milieubeheer (> 50.000kWh elektriciteit per jaar of > 25.000 m³ aardgasequivalenten brandstofverbruik¹). Het BG beoordeelt of het bedrijf voor de betreffende inrichting(en) voldoende invulling geeft aan de energiebesparingsverplichtingen uit het Activiteitenbesluit of de energieparagraaf uit de omgevingsvergunning.

Stap 1: RVO.nl toetst Concern-2-EEP

RVO.nl toetst het Concern-2 EEP aan de MJA3-convenantafspraken over energiebesparing en duurzame energie. Dat betekent dat het bedrijf in het Concern-2-EEP onder andere duidelijk moet aangeven welke inrichtingen onder het EEP vallen, wat het energieverbruik per inrichting is, wat de maatregelen zijn per inrichting en op welk moment deze getroffen gaan worden. Deze gegevens moeten zijn opgenomen in het elektronisch Milieujaarsverslag (e-MJV) van het bedrijf of in een concern-2-bijlage die aan het e-MJV is toegevoegd.

Als de toetsing is afgerond stuurt RVO.nl een advies naar het bedrijf en alle betrokken bevoegde gezagen (alleen bij een positief advies) waaronder het zogenaamde sleutel bevoegde gezag (Sleutel-BG). Het Sleutel-BG is het bevoegde gezag van de hoofdinrichting van het concern. Indien er geen afspraken zijn gemaakt over een Sleutel-BG vervalt stap 2.

¹ Zie ook de derde aandachtspunt onder stap 4

Negatief advies van RVO.nl

Indien het advies in eerste instantie negatief is krijgt het bedrijf de gelegenheid het EEP toe te lichten of aan te passen. Het Sleutel-BG wordt verzocht het verstrekken van haar oordeel uit te stellen totdat het bedrijf het EEP heeft aangevuld en RVO.nl haar advies daarop heeft aangepast. Het Sleutel-BG kan uiteraard wel al starten met haar beoordeling. De overige betrokken bevoegde gezagen krijgen bij een eerste negatief advies hiervan geen bericht van RVO.nl.

Als het bedrijf het EEP heeft aangepast zal RVO.nl haar advies herzien en een tweede advies naar het bedrijf en alle betrokken bevoegde gezagen sturen. Dat kan positief zijn maar ook nog steeds negatief.

Positief advies van RVO.nl

Als RVO.nl een positief advies verstrekt, in eerste instantie of een herzien advies na eerste een negatief advies versterkt te hebben, is het aan de bevoegde gezagen om een oordeel voer het EEP op te stellen. Zij worden verzocht hiermee te wachten totdat het Sleutel-BG om een oordeel heeft opgesteld. Het Sleutel-BG zal het concern-EEP integraal bekijken en kan hierbij gebruik maken van de kennis die aanwezig is binnen het kernteam MJA3.

Tweede negatief advies van RVO.nl

Bij een tweede negatief advies van RVO.nl wordt de uitzettingsprocedure in gang gezet. Het bedrijf kan haar situatie dan toelichten aan een vertegenwoordiging van de OGE (vertegenwoordiging van bedrijf, ministerie, brancheorganisatie, bevoegd gezag en RVO.nl). Dit gremium geeft een advies aan het Platform MJA3 over continuering van deelname aan het convenant. Het Platform MAJ3 adviseert de minister of het bedrijf uitgezet moet worden. Het bevoegd gezag bepaalt of deze uitzetting wordt afgewacht of dat een handavingsprocedure wordt gestart. Aanschrijving op de tijdelijke regeling EED is overigens pas mogelijk na uitzetting.

Stap 2: beoordeling door het Sleutel-BG

Het Sleutel-BG heeft een aparte rol bij de beoordeling van het Concern-2-EEP. Zij zal namelijk bij het opstellen van haar oordeel het Concern-2-EEP integraal bekijken. Bij een afwijkend oordeel van het Sleutel-BG beziet RVO.nl of ze haar advies aanpast.

Het Sleutel-BG heeft de gelegenheid om aanvullende vragen aan het bedrijf te stellen. Het Sleutel-BG doet dat door de aanvullende vragen te sturen aan de contactpersoon van het bedrijf voor het Concern-2 EEP, met een cc aan RVO.nl.

RVO.nl zet de aanvullende vragen als een bijlage in het e-MJV en wijzigt de status van de EEP-module naar 'aanvulling gevraagd'². De beoordeling wordt vervolgd

² Omdat geen enkel bevoegd gezag gemachtigd is een oordeel over alle inrichtingen van het concern te geven zijn de schrijfrechten van de EEP-module aan RVO.nl toebedeeld. RVO.nl zal deze alleen gebruiken om de EEP-module op aanvulling gevraagd te publiceren. Voor concern-EEPS zal de EEP-module dus nooit op '(niet) geaccepteerd' gepubliceerd worden.

wanneer het Sleutel-BG de antwoorden op de aanvullende vragen heeft ontvangen en het bedrijf de EEP-module weer op 'definitief ingevoerd' heeft gepubliceerd.

Nationale Programma

Het Sleutel-BG stuurt haar oordeel naar bedrijf en RVO.nl. Hierna zal RVO.nl het oordeel van het Sleutel-BG, met eventueel een aangepast advies, naar het bedrijf en alle betrokken bevoegde gezagen sturen.

Datum
15 juni 2017

Stap 3: de overige BG'en stellen hun oordeel op

De beoordelingstermijn van een Concern-2-EEP door het bevoegde gezag is 8 weken met de mogelijkheid voor het BG om de termijn één keer te verlengen. Deze termijn gaat in nadat RVO.nl haar advies naar alle relevante bevoegde gezagen heeft gestuurd.

De bevoegde gezagen kunnen hun beoordeling niet direct in het e-MJV plaatsen, maar sturen hun oordeel per mail naar het volgende emailadres (rvoalsbgbijconcerns@rvo.nl). RVO.nl voegt de beoordelingen als bijlage aan het EEP dossier toe. Wel hebben alle betrokken bevoegde gezagen leesrechten in het e-MJV voor het Concern-2-EEP.

De afzonderlijke bevoegde gezagen kunnen ook aanvullende vragen stellen over het EEP voor de inrichtingen die onder hun verantwoordelijkheid vallen. Deze aanvullende vragen worden in eerste instantie rechtstreeks aan het bedrijf gesteld. Mocht hier uit blijken dat het bedrijf het e-MJV wil aanpassen zal het bedrijf verzoeken de EEP-module op 'aanvulling gevraagd' te publiceren.

Stap 4: RVO.nl informeert iedereen over de oordelen van de BG'en

Acht weken nadat RVO.nl haar advies naar alle betrokken bevoegde gezagen heeft gestuurd maakt RVO.nl een tussenstand van de oordelen op. De BG'en die nog niet gereageerd hebben ontvangen een rappel. Zestien weken nadat RVO.nl haar advies verstrekt heeft zal RVO.nl een samenvatting van de oordelen opstellen en in het e-MJV plaatsen. Hiervan zal een notificatie naar het bedrijf en alle bevoegde gezagen gestuurd worden.

Op basis van de oordelen die na 16 weken gegeven zijn zal RVO.nl een tweede maal bezien of zij haar advies aanpast of niet. Bij negatieve oordelen van afzonderlijke bevoegde gezagen zal RVO.nl zich op de hoogte stellen van de inhoudelijk argumentatie hiervan. Hierbij kan het bedrijf, indien door RVO.nl gewenst, om een reactie gevraagd worden. In het geval er BG'en zijn die een negatief oordeel hebben gegeven en RVO.nl heeft besloten haar advies niet op aan te passen zal RVO.nl dit beargumenteren in de hiervoor genoemde samenvatting. Er kan een verschil ontstaan omdat RVO.nl toetst aan de eisen van het convenant en niet aan de energieparagraaf van het activiteitenbesluit of de Wet algemene bepalingen omgevingsrecht (Wabo). Onderwerpen waar een verschil kan ontstaan zijn:

- Het EEP-format van het convenant vraagt slechts het transport in beeld te brengen van het vervoer dat in eigen beheer plaatsvindt van niet-MKB ondernemingen. Dit conform de EED energie-audit eisen van december 2015.

- Het EEP-format van het convenant vraagt voor concern-2-EEP's slechts, het energieverbruik per energiedrager in beeld te brengen en een generieke beschrijving van de maatregelen te geven, voor inrichtingen met een verbruik tussen 50.000 en 200.00 kWh (of 25.000 en 75.000 m³ gas).
- RVO.nl toets niet per maatregel van de erkende maatregellijst of deze gerealiseerd is of niet. De toets is erop gericht om vast te stellen of het aannemelijk is of het bedrijf alle (MJA3) rendabele maatregelen heeft getroffen. Het in ogenschouw nemen van de erkende maatregellijst maakt hier een onderdeel van uit.
- RVO kent de feitelijke situatie van de vestiging onvoldoende.

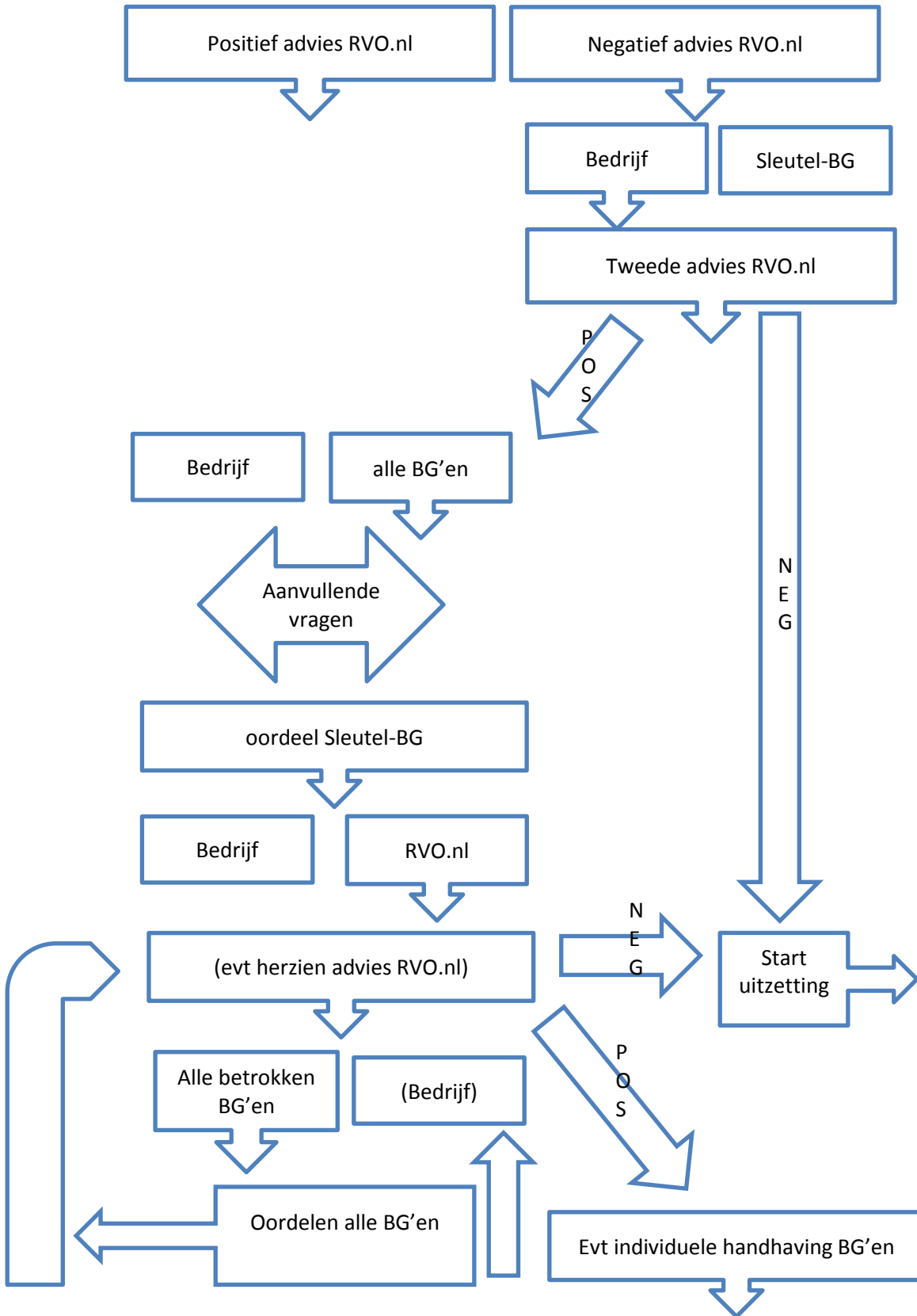
Nationale Programma

Datum
15 juni 2017

RVO.nl zal haar advies niet meer aanpassen op basis van oordelen die na deze 16 weken gegeven zijn.

Bij een positief advies van RVO.nl kan het bedrijf blijven deelnemen aan het convenant. Eventuele aanscherpingen die een afzonderlijk BG met een negatief oordeel nog wenst dienen dan middels een handhavingstraject afgedwongen te worden.

Mocht RVO.nl haar advies alsnog negatief herzien, zal het bedrijf gesommeerd worden de tekortkoming op te lossen. Daarvoor staat een termijn van vier weken. Mocht het herzien advies hierop negatief blijven zal de uitzendingsprocedure, zoals hiervoor beschreven, ingezet worden.



Nationale Programma

Datum
15 juni 2017