



Rijksdienst voor Ondernemend  
Nederland

# Rapport glastuinbouw Nieuw Zeeland

*In opdracht van het ministerie van Buitenlandse Zaken*

## Rapport glastuinbouw Nieuw Zeeland

Er is veel informatie bekend over de gehele horticuultuur sector in Nieuw Zeeland. De kassenteelt sector is minder goed in kaart gebracht. Op een onderzoek uit 2012 na, zijn er weinig centrale onderzoeken uitgevoerd. De informatie in dit document is verder gebaseerd op interviews met o.a. John Seymour, Senior Business Manager bij Horticulture New Zealand. Verder komt veel informatie uit een onderzoek uit 2004, dat zich richt op de energie-efficiëntie van kassentelers in Nieuw Zeeland<sup>1</sup>.

Dit document is als volgt opgebouwd:

- Algemene situatie glastuinbouw Nieuw Zeeland
- Kerncijfers kassenteelt groenten
- Kerncijfers kassenteelt bloemen
- Verdeling van kassenteelt in Nieuw Zeeland: grafisch en tabellen.

### Algemene situatie glastuinbouw Nieuw Zeeland

De kassenteelt sector in Nieuw Zeeland is erg beperkt. Dit komt mede door de overheid, die geen financiële steun geeft aan de sector. Als ondernemers kassen willen bouwen moeten ze zelf voor de kosten en investeringen opdraaien. Bovendien is de binnenlandse markt verzadigd: er worden meer tomaten en paprika's geproduceerd dan dat er binnenlandse vraag is. Zodoende is er geen noodzaak om de productiviteit van kassen te verhogen (of het aantal kassen uit te breiden).

Dhr. Seymour geeft verder aan dat Azië geen goede afzetmarkt vormt voor groenten die in Nieuw Zeeland in kassen worden gekweekt, ondanks de vrijhandelsverdragen met veel van deze landen:

- Agrarische producten worden in Azië vaak geweigerd vanwege strenge *sanitary regulations*
- De afstand tussen Nieuw Zeeland en Azië is vaak te groot voor het vervoeren van verse groenten per schip. Vervoer via de lucht is niet rendabel.

Verder hebben boeren in Nieuw Zeeland niet te maken met strenge regelgeving op het gebied van kassenteelt (zoals in Europa en Nederland). Hierdoor volstaan goedkopere kassen die in Nieuw Zeeland geproduceerd worden. Mede daardoor ook weinig behoefte aan gespecialiseerde kennis over kassenbouw.

Voorbeelden van bedrijven die kassen bouwen in Nieuw Zeeland (commerciële doeleinden):

- Faber Glasshouses (hoog gehalte Nederlandse know-how)
- Redpath
- Eden

Bovengenoemde factoren maken dat de sector in Nieuw Zeeland bescheiden is qua omvang.

### Kerncijfers kassenteelt (groenten) Nieuw Zeeland

- Over de gezamenlijke omzet van alle groenten die in kassen worden gekweekt zijn geen cijfers bekend. Wel over die van tomaten, paprika's en sla (zie hieronder).
- Tomaten, paprika's, sla en komkommers vormen de voornaamste groenten die in kassen worden gekweekt (Zie pagina 6). Daarnaast zijn er boeren die bloemen in kassen kweken.
- 85% van de totale kassenteelt in Nieuw Zeeland in handen van 3 bedrijven. De grootste is Status Produce Limited (50% in handen. Dochtermaatschappij van Turners&Growers). Daarnaast zijn Gourmet New Zealand en Southern Paprika's Limited grote spelers. NZHothouse is kleiner dan bovengenoemde partijen en richt zich alleen op tomaten. FreshMax is een partij die partnerschappen aan gaat met telers.
- Grote organisatie die belangen behartigt van tomatenkwekers: NZtomatoes.

---

<sup>1</sup> <http://maxa.maf.govt.nz/sff/about-projects/search/L03-016/vege-and-flower-greenhouse-industry-survey.pdf>

- In 2016 waren er 140 telers die tomaten verbouwden in kassen. Deze kassen hadden gezamenlijk een oppervlakte van 120 hectare. Er werd voor 42,400 ton aan tomaten verbouwd met een waarde (sales value) van 118.5 miljoen NZD. Hiervan was 107.4 miljoen NZD voor de binnenlandse markt en het overig voor de export (11.1 miljoen NZD).
- In 2016 waren er 20 telers die paprika's verbouwden in kassen. Samen produceerden zij 17,000 ton paprika's op 65 hectare grond. Deze paprika's hadden een waarde van 75.4 miljoen NZD (sales value) waarvan 47 miljoen NZD bestemd was voor de binnenlandse markt.
- In 2016 waren er 60 telers die sla verbouwden in kassen. Deze kassen hadden gezamenlijk een oppervlakte van 50 hectare. De sla had een waarde (sales value) van 25 miljoen NZD en was bestemd voor de binnenlandse markt.
- In 2016 waren er 50 telers die kom komkommers verbouwden in kassen. Samen produceerden zij 1,170 ton komkommers op 50 hectare grond. Deze komkommers hadden een waarde van 20 miljoen NZD (binnenlandse markt).
- 75% van de bedrijven die groenten telen in kassen bevinden zich op het noordereiland en 25% op het zuidereiland.
- Gemeten naar oppervlak, bevindt 57% van de bedrijven zich in de Auckland regio.
- Op het noordereiland zijn kassentelers voornamelijk actief in de regio's: Auckland, Hawke's Bay, Northland en Waikato. Op het zuidereiland in de Canterbury & Tasman regio. Zie pagina 5 & 6.
- In 2004 werd er geschat dat er voor 1780 mensen fulltime werk was in de kassenteelt (voor groenten).
- Glas is de populairste kassenconstructie. In 2004 was 76% van de kassen jonger dan 10 jaar.
- Voor een overzicht van de verdeling van horticuultuuractiviteiten per regio: zie pagina 3.
- Voor een overzicht van de verdeling van kassenteelt over het noorder- en zuidereiland: zie pagina 4.
- Voor uitgebreide horticuultuur informatie zie: <http://www.freshfacts.co.nz/files/freshfacts-2016.pdf>
- Voor prognoses zie: <https://www.westpac.co.nz/assets/Business/Economic-Updates/2016/Bulletins-2016/Industry-Insights-Horticulture-July-2016.pdf> en [http://media.nzherald.co.nz/webcontent/document/pdf/20176/1017684\\_Rabobank\\_New\\_Zealand\\_Agribusiness\\_Outlook\\_2017\\_1.pdf](http://media.nzherald.co.nz/webcontent/document/pdf/20176/1017684_Rabobank_New_Zealand_Agribusiness_Outlook_2017_1.pdf)

Voor paprika's, komkommers, sla en tomaten: aantal telers, aantal hectare, volume, bestemd voor binnenlandse markt en bestemd voor export:

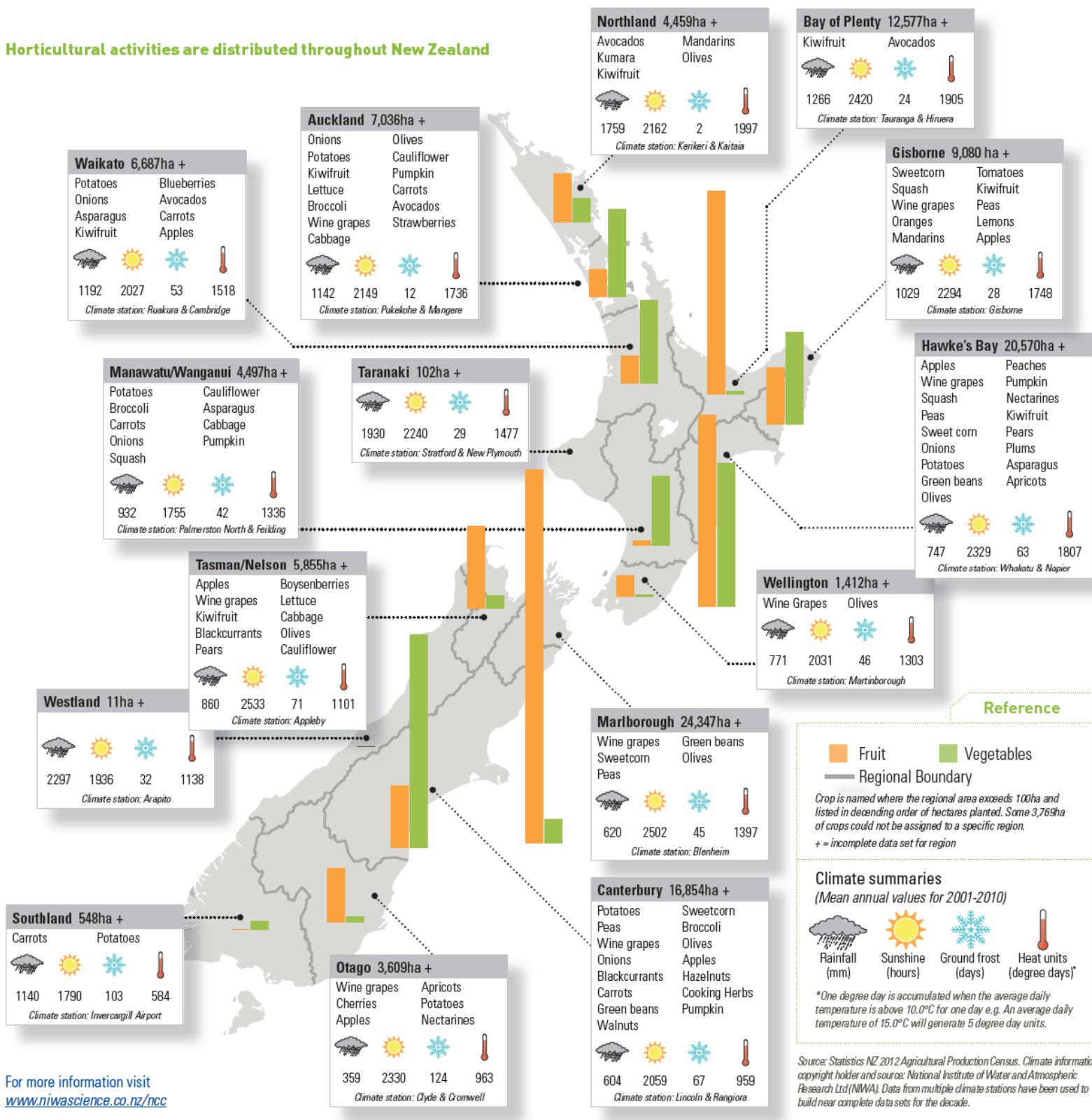
	Growers <sup>c</sup> (no.)	Planted <sup>c</sup> area (ha)	Crop volume <sup>c</sup> (tonnes)	Domestic <sup>c</sup> 2016	Exports 2016 <sup>d</sup> Fresh Processed <sup>b</sup>
Capsicums	20	65 <sup>c</sup>	17,000	47.0	28.4
Cucumbers	50	50 <sup>c</sup>	1,770	20.0	
Lettuces	100	1,350		42.0	1.2
- outdoor	40	1,300 <sup>c</sup>		17.0	
- greenhouse	60	50 <sup>c</sup>		25.0	
Tomatoes	155	770	102,900		
- fresh	140	120 <sup>c</sup>	42,400	107.4	11.1
- outdoor, processed	15	650 <sup>c</sup>	60,500	9.0	4.1

### Kerncijfers kassenteelt (bloemen) Nieuw Zeeland

- In 2004 waren er 161 bedrijven die bloemen kweekten in kassen. Gemiddeld hebben deze bedrijven 6.020 vierkante meter tot hun beschikking.
- Gemiddeld hebben telers 5 fulltime werknemers. Het grootste bedrijf heeft 28 werknemers.
- Bij bloementeleit is dubbel plastic de meest populaire constructievorm (44%), gevolgd door glas (40%).
- In 2016 werd er voor 25 miljoen NZD aan bloemen (niet allemaal outdoors) geëxporteerd waarbij Azië (16 miljoen NZD) en de VS (9 miljoen NZD) de belangrijkste markten vormden.

## Verdeling van horticuultuur activiteiten per regio

Horticultural activities are distributed throughout New Zealand



For more information visit  
[www.niwascience.co.nz/ncc](http://www.niwascience.co.nz/ncc)

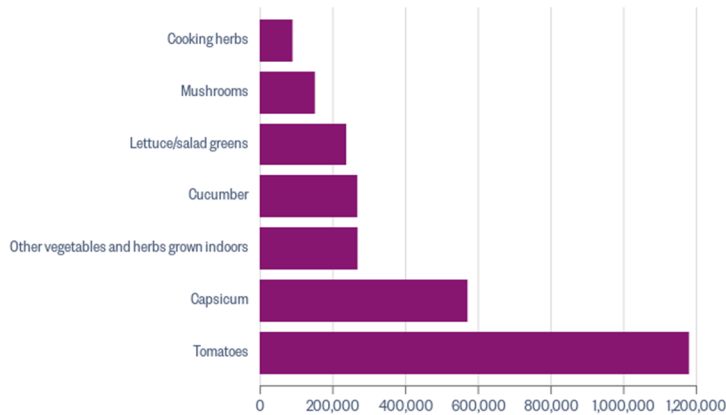
## Teelt van groenten in kassen: activiteit in Nieuw Zeeland (exclusief confidential data)

### Types of indoor vegetables harvested in New Zealand

figure.nz

Excluding confidentialised data, year ended June 2012, square metres harvested

Source: Stats NZ



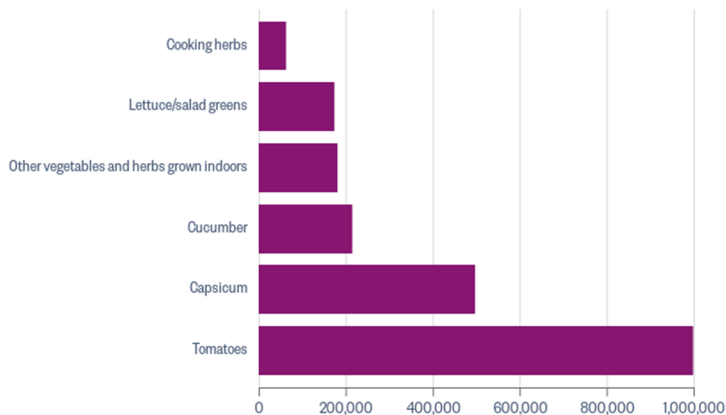
## Teelt van groenten in kassen: activiteit op het Noorder- en Zuidereiland (exclusief confidential data)

### Types of indoor vegetables harvested in the North Island

figure.nz

Excluding confidentialised data, year ended June 2012, square metres harvested

Source: Stats NZ

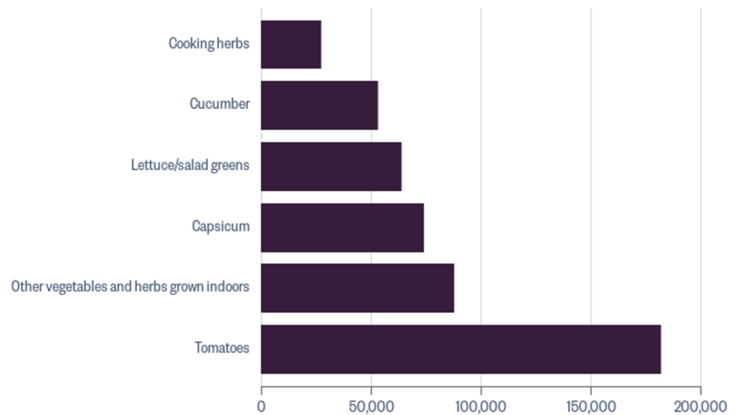


### Types of indoor vegetables harvested in the South Island

figure.nz

Excluding confidentialised data, year ended June 2012, square metres harvested

Source: Stats NZ



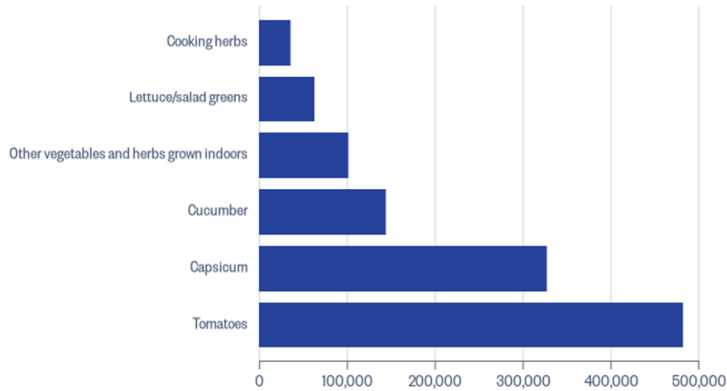
## Teelt van groenten in kassen: activiteit voor Auckland, Canterbury, Northland, Waikato en Hawke's Bay, grafisch weergegeven (exclusief confidential data)

### Types of indoor vegetables harvested in the Auckland Region, New Zealand

Excluding confidentialised data, year ended June 2012, square metres harvested

Source: Stats NZ

figure.nz

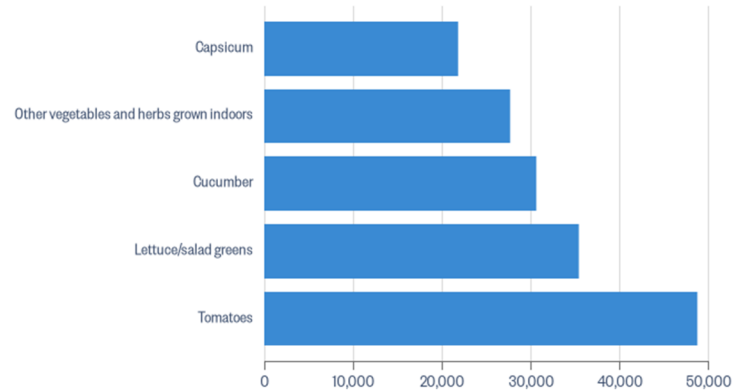


### Types of indoor vegetables harvested in the Canterbury Region, New Zealand

Excluding confidentialised data, year ended June 2012, square metres harvested

Source: Stats NZ

figure.nz

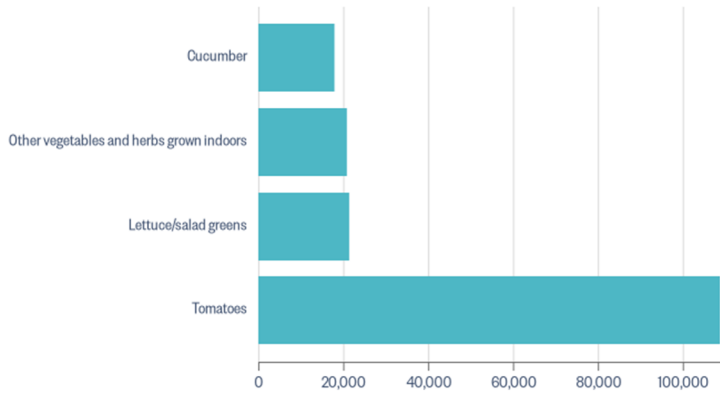


### Types of indoor vegetables harvested in the Northland Region, New Zealand

Excluding confidentialised data, year ended June 2012, square metres harvested

Source: Stats NZ

figure.nz

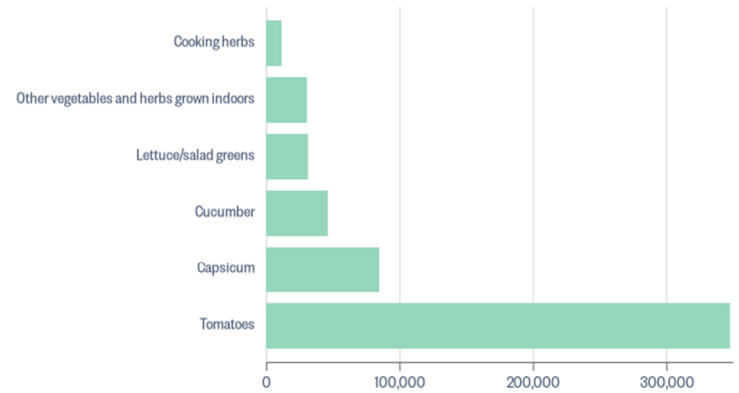


### Types of indoor vegetables harvested in the Waikato Region, New Zealand

Excluding confidentialised data, year ended June 2012, square metres harvested

Source: Stats NZ

figure.nz

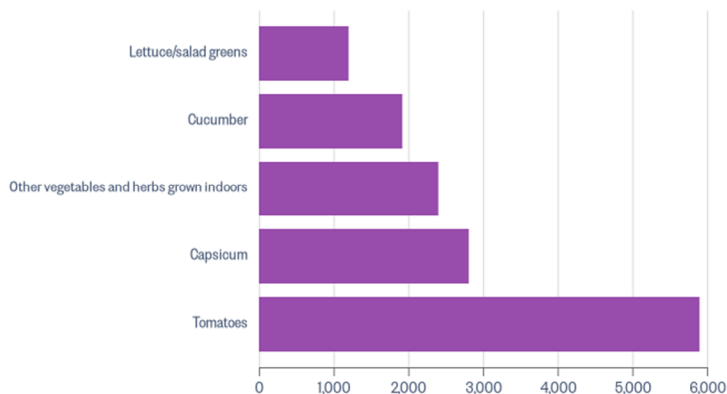


### Types of indoor vegetables harvested in the Hawke's Bay Region, New Zealand

Excluding confidentialised data, year ended June 2012, square metres harvested

Source: Stats NZ

figure.nz



## Teelt van groenten in kassen: per regio, van juni 2011 tot juni 2012

### Area in indoor vegetables harvested by region and type<sup>(1)</sup>

Year to 30 June 2012

Region	Capsicum	Cucumber	Cooking herbs	Lettuce/salad greens	Mushrooms (Cased)	Tomatoes (Indoor)	All other vegetables and herbs grown indoors
	Square metres						
Northland	C	17.933	C	21.405	C	108.791	20.863
Auckland	327.648	144.404	35.900	63.107	C	482.674	101.668
Waikato	84.860	46.308	11.610	31.435	C	347.798	30.675
Bay of Plenty	C	C	C	28.700	C	5.580	C
Gisborne	0	0	0	0	0	C	0
Hawke's Bay	2.810	1.920	C	1.200	C	5.900	2.402
Taranaki	C	0	C	C	0	C	C
Manawatu-Wanganui	263	C	C	C	0	C	3.925
Wellington	973	C	C	1.384	0	C	6.900
<b>TOTAL North Island</b>	<b>497.607</b>	<b>215.245</b>	<b>62.940</b>	<b>174.095</b>	<b>C</b>	<b>998.773</b>	<b>181.353</b>
Tasman	49.505	C	C	6.514	0	C	C
Nelson	C	0	0	0	0	C	0
Marlborough	0	0	C	C	0	C	0
West Coast	C	0	C	C	0	C	C
Canterbury	21.845	30.661	C	35.451	C	48.810	27.709
Otago	C	C	C	8.593	C	5.962	C
Southland	0	0	0	C	0	C	C
Chatham Islands	0	0	0	0	0	0	0
<b>TOTAL South Island</b>	<b>74.175</b>	<b>53.280</b>	<b>27.450</b>	<b>64.008</b>	<b>C</b>	<b>182.110</b>	<b>87.978</b>
<b>TOTAL New Zealand</b>	<b>571.782</b>	<b>268.525</b>	<b>90.390</b>	<b>238.103</b>	<b>151.962</b>	<b>1.180.883</b>	<b>269.331</b>
1. Figures may not add to the totals due to rounding.							
Symbol:							
C confidential							
Source: Statistics New Zealand							



Dit is een publicatie van:

Rijksdienst voor Ondernemend Nederland

T +31 (0) 88 042 42 42

F +31 (0) 88 602 90 23

E [klantcontact@rvo.nl](mailto:klantcontact@rvo.nl)

[www.rvo.nl](http://www.rvo.nl)

Deze publicatie is tot stand gekomen in opdracht van het ministerie van  
Buitenlandse Zaken.

© Rijksdienst voor Ondernemend Nederland | November 2017

Publicatienummer: RVO-164-1701/RP-INT

De Rijksdienst voor Ondernemend Nederland (RVO.nl) stimuleert  
duurzaam, agrarisch, innovatief en internationaal ondernemen. Met  
subsidies, het vinden van zakenpartners, kennis en het voldoen aan wet- en  
regelgeving. RVO.nl werkt in opdracht van ministeries en de Europese Unie.

RVO.nl is een onderdeel van het ministerie van Economische Zaken en  
Klimaat.