

# Elektrisch Rijden – Personenauto's en laadpunten

## Analyse over 2017

### Inhoud

1. Ontwikkeling in aantallen registraties van BEV en PHEV personenauto's in de afgelopen 5 jaren
2. Registraties per maand van BEV en PHEV personenauto's in 2017
3. BEV en PHEV nieuwe personenauto's in verhouding tot alle nieuwe personenauto -registraties
4. BEV en PHEV personenauto's én de ontwikkeling in aantallen laadpunten
5. Top 12 BEV en PHEV personenauto's in 2017

In deze 'special' beschrijven we de ontwikkeling van elektrisch vervoer en laadpunten in 2017. We concentreren ons op elektrische (BEV) en plug-in hybride (PHEV<sup>1</sup>) personenauto's.

### 1. Ontwikkeling in aantallen registraties van BEV en PHEV personenauto's in de afgelopen 5 jaren

Onderstaande tabel toont de cumulatieve aantallen registraties (saldo's<sup>2</sup>) tot en met steeds het eind van het jaar voor de afgelopen 5 jaren.

Totaal registraties per type voertuig <sup>3</sup>	31-12-2013	31-12-2014	31-12-2015	31-12-2016	31-12-2017	% Groei t.o.v. 31-12-2016
BEV personenauto's	4.161	6.825	9.368	13.105	21.115	61%
PHEV personenauto's	24.512	36.937	78.163	98.903	98.217	-1%
BEV + PHEV personenauto's	28.673	43.762	87.531	112.008	119.332	7%

In 2017 is de groei in het aantal BEV personenauto's toegenomen. Eind 2016 was de groei van deze voertuigcategorie 40% t.o.v. eind 2015. Eind 2017 was die groei toegenomen naar 61% t.o.v. eind 2016. In 2017 tekende zich voor het eerst een daling af in het aantal PHEV personenauto's van 1% t.o.v. eind 2016. De optelsom van de aantallen BEV en PHEV personenauto's nam toe met 316% t.o.v. eind 2013 en met 7% t.o.v. eind 2016.

### 2. Registraties per maand van BEV en PHEV personenauto's in 2017

In de onderstaande grafiek staan de cumulatieve aantallen (saldo's<sup>2</sup>) registraties per maand voor BEV en PHEV personenauto's<sup>3</sup>.

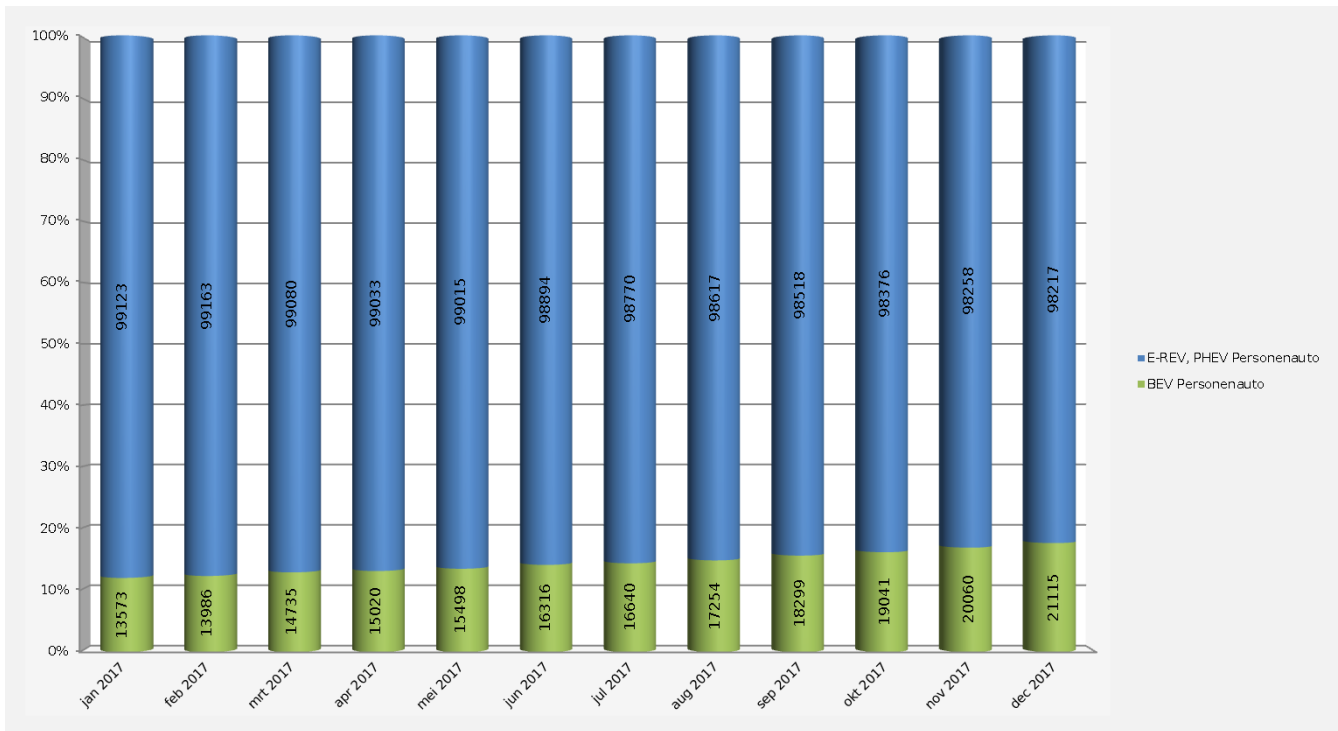
Om de verhouding tussen aantallen BEV en PHEV personenauto's per maand duidelijk te maken, geven de lengtes van de blauwe en groene staven het percentage weer (totaal per maand is steeds 100%). De absolute aantallen staan in de staven.

Uit de onderstaande grafiek is af te lezen dat het aandeel BEV personenauto's in de loop van 2017 gestaag toeneemt (van 12% in januari naar 18% in december) en het aandeel PHEV personenauto's juist afneemt (van 88% in januari naar 82% in december).

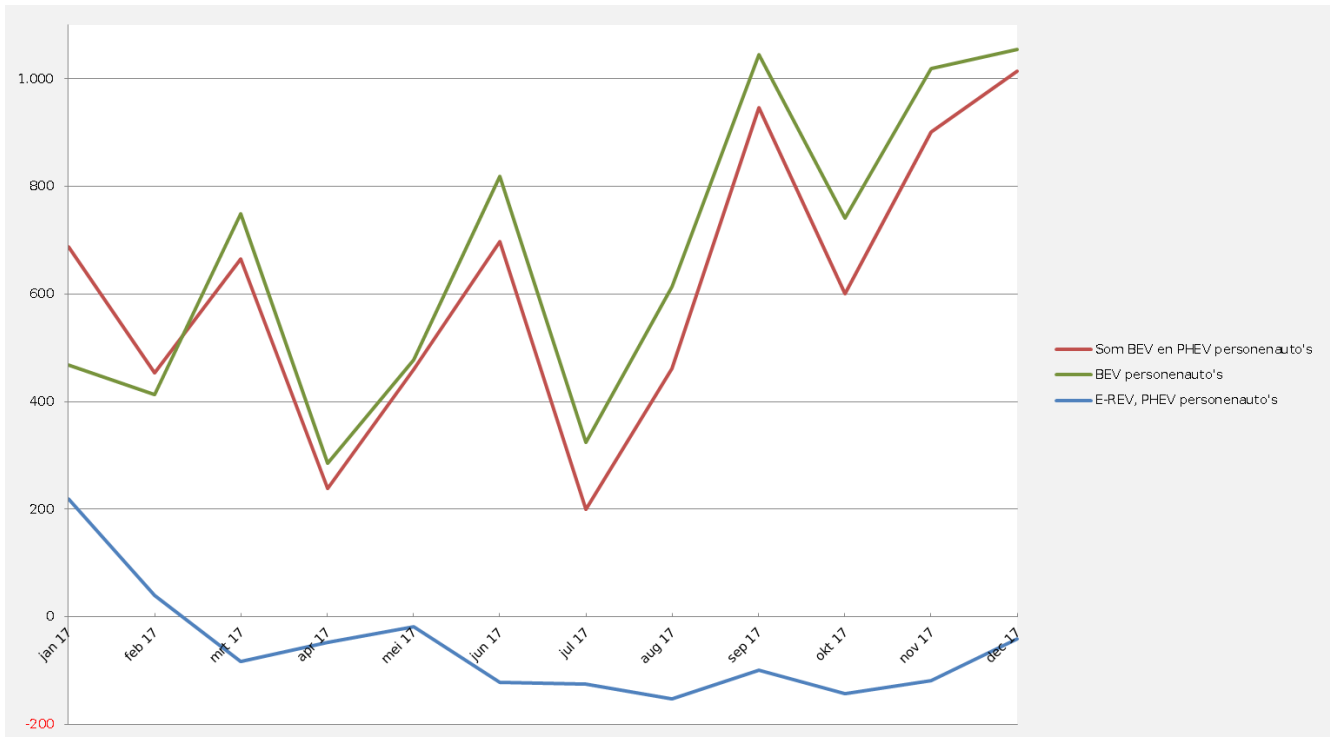
<sup>1</sup> Inclusief range extended voertuigen

<sup>2</sup> Per saldo: het gaat hier om het saldo van de toename door nieuwe registraties en de afname door export, diefstal, etc. Door mutaties met terugwerkende kracht kan het feitelijke saldo van aan- en afvoer enigszins afwijken van de hier gepresenteerde getallen.

<sup>3</sup> Bron: RDW, bewerking RVO.nl



De onderstaande grafiek geeft de ontwikkeling van (per saldo) aantallen registraties per maand<sup>4</sup> van BEV en PHEV personenauto's weer.



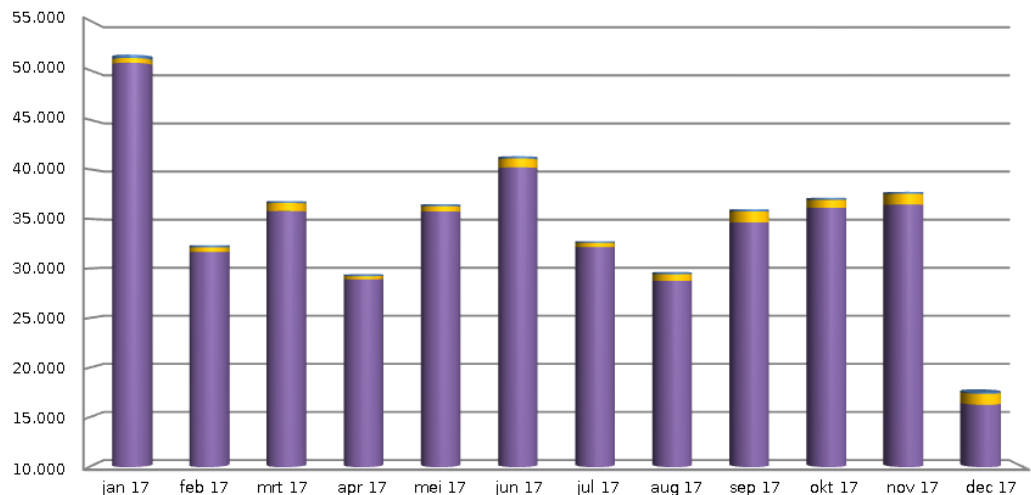
Deze grafiek laat zien dat de ontwikkeling in registratiesaldo's grillig verloopt. De aantallen BEV personenauto's vertonen per saldo een stijgende trend. Ook is te zien dat vanaf maart 2017 per saldo er meer PHEV personenauto's uit NL verdwenen dan er bijkwamen.

<sup>4</sup> Dus niet-cumulatief c.q. niet tot en met maand X maar saldo's per individuele maand

### 3. BEV en PHEV nieuwe personenauto's in verhouding tot alle nieuwe personenauto -registraties

BEV en PHEV in verhouding tot alle personenauto-registraties <sup>5</sup>	Nieuw registraties alle personenauto's	Nieuw registraties van BEV personenauto's	% BEV in verhouding tot alle personenauto's	Nieuw registraties van PHEV personenauto's	% PHEV in verhouding tot alle personenauto's	Nieuw registraties van BEV + PHEV personenauto's	% BEV+PHEV in verhouding tot alle personenauto's
Jan 2017	51.536	490	1,0%	342	0,7%	832	1,6%
Feb 2017	32.329	453	1,4%	206	0,6%	659	2,0%
Mar 2017	36.789	809	2,2%	195	0,5%	1.004	2,7%
Apr 2017	29.360	319	1,1%	139	0,5%	458	1,6%
Mei 2017	36.484	526	1,4%	212	0,6%	738	2,0%
Jun 2017	41.309	889	2,2%	237	0,6%	1.126	2,7%
Jul 2017	32.735	406	1,2%	165	0,5%	571	1,7%
Aug 2017	29.584	663	2,2%	175	0,6%	838	2,8%
Sep 2017	35.964	1.101	3,1%	219	0,6%	1.320	3,7%
Okt 2017	37.130	800	2,2%	211	0,6%	1.011	2,7%
Nov 2017	37.713	1.075	2,9%	191	0,5%	1.266	3,4%
Dec 2017	17.528	1.096	6,3%	153	0,9%	1.249	7,1%
<b>Totaal 2017</b>	<b>418.461</b>	<b>8.627</b>	<b>2,1%</b>	<b>2.445</b>	<b>0,6%</b>	<b>11.072</b>	<b>2,6%</b>

In de bovenstaande tabel wordt per maand de ontwikkeling van de nieuw registraties van BEV en PHEV personenauto's afgezet tegen de nieuw registraties van alle personenauto's. Over heel 2017 bestond 2,6% van de registraties uit BEV en PHEV personenauto's. In de grafiek hieronder is de ontwikkeling weergegeven van de registraties per maand van BEV (geel) en PHEV personenauto's (blauw, moeilijk te zien want kleine aantallen) en de totaal aantallen registraties van personenauto's per maand, behalve de BEV en PHEV personenauto's (paars)<sup>5</sup>.

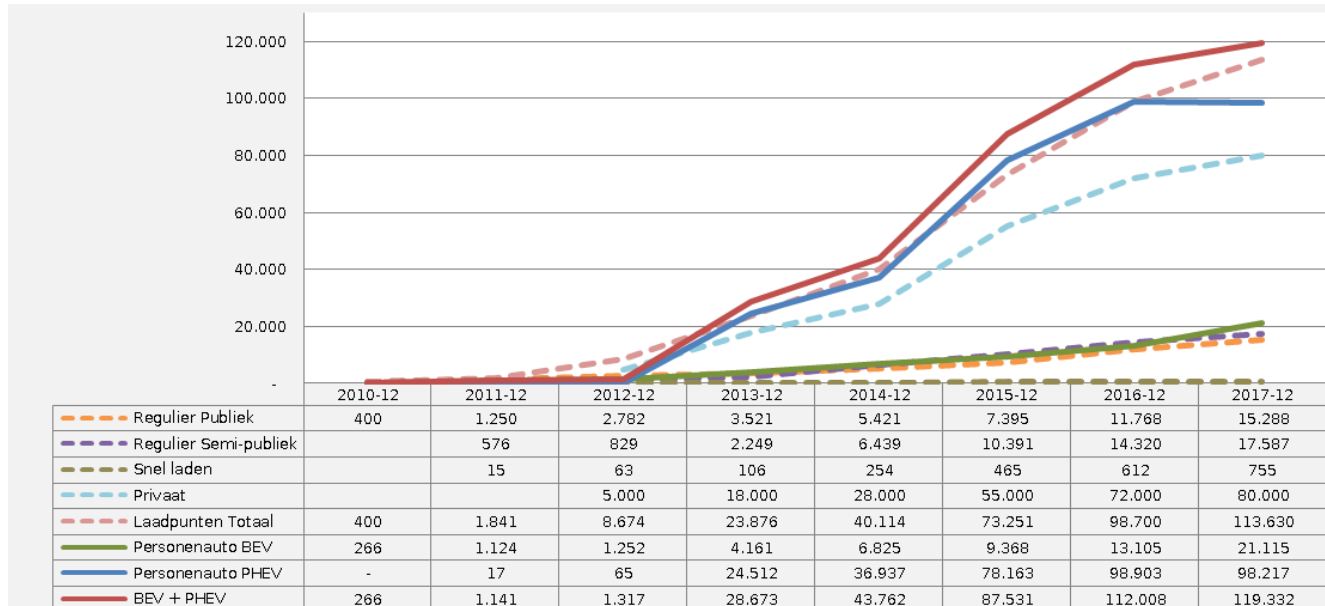


	01 2017	02 2017	03 2017	04 2017	05 2017	06 2017	07 2017	08 2017	09 2017	10 2017	11 2017	12 2017
■ PHEV personenauto's	342	206	195	139	212	237	165	175	219	211	191	153
■ BEV personenauto's	490	453	809	319	526	889	406	663	1.101	800	1.075	1.096
■ Alle personenauto's, behalve BEV en PHEV	50.704	31.670	35.785	28.902	35.746	40.183	32.164	28.746	34.644	36.119	36.447	16.279

<sup>5</sup> Bron: alle registraties: Bovag/Rai via [www.bovag.nl](http://www.bovag.nl), BEV en PHEV: RDW, bewerking RVO.nl. De nieuwe registraties van alle personenauto's per maand (Bovag/Rai) zijn niet gecorrigeerd voor diefstal, export, schade, etc. Voor een zuiver beeld van de verhouding tussen alle personenauto-registraties en die van BEV en PHEV personenauto's zijn de BEV en PHEV -getallen daarom ook ongecorrigeerd c.q. betreffen uitsluitend de aantallen nieuwe registratie zonder verdiscontering van de afvoer door export, diefstal, etc. Daarmee wijken deze getallen af van het maandelijks gepubliceerde cijferoverzicht. Bovag/Rai geeft wel een gecorrigeerd jaartotaal: 414.538 en dat is 3.923 lager dan de optelsom van de individuele ongecorrigeerde maandcijfers.

#### 4. BEV en PHEV personenauto's én aantallen laadpunten

In de grafiek hieronder wordt de ontwikkeling van de cumulatieve registraties van BEV personenauto's afgezet tegen die van PHEV personenauto's. In de grafiek is tevens de ontwikkeling van de aantallen laadpunten (publieke, semi-publieke, private en snel-laadpunten) weergegeven<sup>6</sup>.



De groei in het totaal aantal laadpunten houdt grofweg gelijke tred met de groei in het aantal BEV en PHEV personenauto's bij elkaar.

#### 5. Top 12 BEV en PHEV personenauto's in 2017

Merk-Model	BEV of PHEV	Aantal dec 2016 <sup>7</sup>	Aantal dec 2017 <sup>7</sup>	Rang o.b.v. aantallen dec 2017	Toename / afname	Rang o.b.v. toe- en afname
Tesla Model S	BEV	6.049	8.028	4	1.979	1
Tesla Model X	BEV	422	1.669	10	1.247	2
Volkswagen Golf	BEV	254	1.220	11	966	3
Renault ZOE	BEV	1.377	2.304	7	927	4
Hyundai Ioniq	BEV	100	993	12	893	5
BMW I3	BEV	970	1.776	9	806	6
Nissan Leaf	BEV	1.757	2.123	8	366	7
Volkswagen Golf	PHEV	10.691	10.884	3	193	8
Volkswagen Passat	PHEV	7.773	7.909	5	136	9
Mercedes Benz C350 E	PHEV	6.226	6.212	6	-14	10
Volvo V60 Plug-in hybrid	PHEV	15.804	15.733	2	-71	11
Mitsubishi Outlander	PHEV	25.984	25.134	1	-850	12

De bovenstaande tabel geeft een overzicht van de top 12 BEV en PHEV personenauto's in 2017. Hier is o.a. te zien dat de Mitsubishi Outlander in termen van aantallen registraties veruit het meest voorkomt maar dat dit voertuig tegelijkertijd ten opzichte van 2016 per saldo de sterkste daling laat zien (-850). Van de BEV personenauto's scoort de Tesla Model S het hoogst met 8.028 registraties eind 2017 en een toename ten opzichte van eind 2016 met per saldo 1.979 exemplaren.

<sup>6</sup> Bron voertuigen: RDW, bewerking RVO.nl; Bron laadpunten: Gebaseerd op cijfers van stichting e-laad, EV-Box B.V., NUON en Essent, The New Motion (cijfers t/m 31-10-2012) en Oplaadpalen.nl (vanaf cijfers t/m 30-11-2012). Voor cijfers t/m 28-02-2014 is de aanname gemaakt dat laadpalen van e-laad, Nuon en Essent publiek zijn en de overige laadpalen in het bestand semi-publiek. Vanaf 31-03-2014 is in de data van Oplaadpalen.nl aangegeven of laadpunten (semi-)publiek zijn. Private laadpunten: schatting op basis van onderzoek in 2012 en extrapolatie op basis van geregistreerde EV's.

<sup>7</sup> Ieder getal betreft het cumulatieve saldo van toename door nieuw registraties en afname door export, diefstal, etc.