

Inspraakbundel

**Zienswijzen op Ontwerpbesluiten 'NET OP ZEE HOLLANDSE
KUST (NOORD) EN HOLLANDSE KUST (WEST ALPHA)'**

Inspraakpunt Bureau Energieprojecten
Postbus 248
2250 AE VOORSCHOTEN
www.bureau-energieprojecten.nl

INHOUDSOPGAVE

WOORD VOORAF.....	3
KENNISGEVING.....	5
MONDELINGE, SCHRIFTELIJKE EN DIGITALE ZIENSWIJZEN :	
OPZOEKTABEL	
REGISTRATIENUMMER VERSUS ZIENSWIJZENUMMER.....	9
ALFABETISCH OVERZICHT ORGANISATIES EN ZIENSWIJZEN.....	10
ZIENSWIJZENUMMER 1 TOT EN MET 15.....	11

Woord vooraf

Van vrijdag 9 november 2018 tot en met donderdag 20 december 2018 lagen het ontwerp-inpassingsplan en de ontwerpbesluiten ter inzage voor het project 'NET OP ZEE HOLLANDSE KUST (NOORD) EN HOLLANDSE KUST (WEST ALPHA)'. Een ieder kon naar aanleiding van de ontwerpbesluiten een zienswijze inbrengen.

Wat gaat er gebeuren?

TenneT TSO B.V. is van plan een ondergrondse hoogspanningsverbinding te realiseren vanaf de windenergiegebieden Hollandse Kust (noord) en (west Alpha) op zee naar het bestaande 380 kV-hoogspanningsstation Beverwijk, inclusief een nieuw transformatorstation locatie Tata Steel. Dit voornemen wordt hierna aangeduid als het project 'Net op zee Hollandse Kust (noord) en Hollandse Kust (west Alpha)'. Het project wordt in de gemeenten: Beverwijk, Heemskerk en Velsen gerealiseerd.

Het 'Net op zee Hollandse Kust (noord) en Hollandse Kust (west Alpha)' bestaan uit:

- een platform op zee in windenergiegebied Hollandse Kust (west Alpha) en een platform op zee in windenergiegebied Hollandse Kust (noord) voor de aansluiting van de windturbines en het transformeren van de spanning van 66 kV naar 220 kV;
- twee 220 kV-kabelsystemen vanaf het platform van Hollandse Kust (west Alpha) naar land en twee 220 kV-kabelsystemen van het platform van Hollandse Kust (noord) naar land. De vier systemen worden vanaf Hollandse Kust (noord) naar land gebundeld;
- vier ondergrondse 220 kV-kabelsystemen op land voor transport naar het transformatorstation nabij Tata Steel;
- een transformatorstation nabij Tata Steel voor het transformeren van 220 kV-wisselstroom naar 380 kV-wisselstroom;
- vier ondergrondse 380 kV-kabelsystemen op land voor het transport naar het hoogspanningsstation Beverwijk om daar aan te sluiten op het landelijk hoogspanningsnet.

Waarom is dit project nodig?

Door het gebruik van olie, kolen en aardgas warmt de aarde op en verandert ons klimaat. Om dit tegen te gaan, stapt Nederland over op schone energie uit wind, zon en aardwarmte. Voor deze overstap zijn aanpassingen aan ons elektriciteitsnet nodig. Daarom legt overheidsbedrijf TenneT een hoogspanningsverbinding aan tussen windparken op de Noordzee en de kust van Noord-Holland. Het Ministerie van Economische Zaken en Klimaat bepaalt waar het tracé van dit net mag komen en waar het net op zee aansluit op het hoogspanningsnet op land.

Welke procedure wordt gevolgd?

Op de besluitvorming over het net op zee Hollandse Kust (noord) en Hollandse Kust (west Alpha) is de rijkscoördinatieprocedure van toepassing. Dit betekent dat het tracé en de locatie van het transformatorstation worden vastgelegd in een inpassingsplan. De Ministers van Economische Zaken en Klimaat en van Binnenlandse Zaken en Koninkrijksrelaties stellen dit inpassingsplan door middel van een besluit vast. Het inpassingsplan en een aantal andere besluiten die voor het project nodig zijn, worden voorbereid in één gecoördineerde procedure. De Minister van Economische Zaken en Klimaat coördineert deze procedure. Het inpassingsplan en de overige besluiten werden gelijktijdig ter inzage gelegd.

Informatieavonden

Er zijn 2 inloopavonden georganiseerd, waar medewerkers van de verschillende betrokken overheden, van TenneT TSO B.V. en andere betrokkenen aanwezig waren om vragen te beantwoorden. De inloopavonden vonden plaats op 20 november 2018 van 19.00 uur tot 21.00 uur in Dorpshuis De Moriaan, Dorpsduinen 4, 4949 EG Wijk aan Zee en op 27 november 2018 van 19.00 uur tot 21.00 uur in het gemeentehuis Beverwijk, Stationsplein 48, 1948 LC Beverwijk. Men kon hier formeel een zienswijze geven op de ontwerpbesluiten.

Zienswijzen

Op de ontwerpbesluiten zijn binnen de inspraaktermijn in totaal 15 zienswijzen binnengekomen (waarvan 15 uniek). De zienswijzen zijn integraal opgenomen in deze bundel. U kunt deze inspraakbundel downloaden van www.bureau-energieprojecten.nl.

Registratie en verwerking

De ontvangen zienswijzen zijn geregistreerd. Aan de indieners is een ontvangstbevestiging gezonden met daarin een registratienummer. Met de opzoektabel op pagina 9 kan bij het ontvangen registratienummer het bijbehorende zienswijzenummer worden opgezocht.

Verdere procedure

Bij de besluiten wordt aangegeven of en hoe met de zienswijzen rekening is gehouden. Het moment waarop de terinzagelegging plaatsvindt wordt te zijner tijd aangekondigd in onder andere lokale huis-aan-huis bladen en op www.bureau-energieprojecten.nl. Een belanghebbende die op het ontwerp van een besluit een zienswijze heeft ingebracht, kan later tegen dat besluit beroep instellen bij de Afdeling bestuursrechtspraak van de Raad van State.

Kennisgeving ontwerpbesluiten voor Net op zee Hollandse Kust (noord) en Hollandse Kust (west Alpha), Ministerie van Economische Zaken en Klimaat

Van vrijdag 9 november 2018 tot en met donderdag 20 december 2018 liggen het ontwerp-inpassingsplan en de ontwerpbesluiten ter inzage voor het Net op zee Hollandse Kust (noord) en Hollandse Kust (west Alpha). Iedereen kan op het ontwerp-inpassingsplan en de ontwerpbesluiten reageren door het indienen van een zienswijze.





Wat gaat er gebeuren?

TenneT TSO B.V. is van plan een ondergrondse hoogspanningsverbinding te realiseren vanaf de windenergiegebieden Hollandse Kust (noord) en (west Alpha) op zee naar het bestaande 380 kV-hoogspanningsstation Beverwijk, inclusief een nieuw transformatorstation locatie Tata Steel. Dit voornemen wordt hierna aangeduid als het project 'Net op zee Hollandse Kust (noord) en Hollandse Kust (west Alpha)'. Het project wordt in de gemeenten: Beverwijk, Heemskerk en Velsen gerealiseerd.

Het 'Net op zee Hollandse Kust (noord) en Hollandse Kust (west Alpha)' bestaan uit:

- een platform op zee in windenergiegebied Hollandse Kust (west Alpha) en een platform op zee in windenergiegebied Hollandse Kust (noord) voor de aansluiting van de windturbines en het transformeren van de spanning van 66 kV naar 220 kV;
- twee 220 kV-kabelsystemen vanaf het platform van Hollandse Kust (west Alpha) naar land en twee 220 kV-kabelsystemen van het platform van Hollandse Kust (noord) naar land. De vier systemen worden vanaf Hollandse Kust (noord) naar land gebundeld;
- vier ondergrondse 220 kV-kabelsystemen op land voor transport naar het transformatorstation nabij Tata Steel;
- een transformatorstation nabij Tata Steel voor het transformeren van 220 kV-wisselstroom naar 380 kV-wisselstroom;
- vier ondergrondse 380 kV-kabelsystemen op land voor het transport naar het hoogspanningsstation Beverwijk om daar aan te sluiten op het landelijk hoogspanningsnet.

Waarom is dit project nodig?

Door het gebruik van olie, kolen en aardgas warmt de aarde op en verandert ons klimaat. Om dit tegen te gaan, stapt Nederland over op schone energie uit wind, zon en aardwarmte. Voor deze overstap zijn aanpassingen aan ons elektriciteitsnet nodig. Daarom legt overheidsbedrijf TenneT een hoogspanningsverbinding aan tussen windparken op de Noordzee en de kust van Noord-Holland. Het Ministerie van Economische Zaken en Klimaat bepaalt waar het tracé van dit net mag komen en waar het net op zee aansluit op het hoogspanningsnet op land.



Welke procedure wordt gevolgd?

Op de besluitvorming over het net op zee Hollandse Kust (noord) en Hollandse Kust (west Alpha) is de rijkscoördinatieprocedure van toepassing. Dit betekent dat het tracé en de locatie van het transformatorstation worden vastgelegd in een inpassingsplan. De Ministers van Economische Zaken en Klimaat en van Binnenlandse Zaken en Koninkrijksrelaties stellen dit inpassingsplan door middel van een besluit vast. Het inpassingsplan en een aantal andere besluiten die voor het project nodig zijn, worden voorbereid in één gecoördineerde procedure. De Minister van Economische Zaken en Klimaat coördineert deze procedure. Het inpassingsplan en de overige besluiten worden gelijktijdig ter inzage gelegd.

Waar kunt u de stukken inzien?

U kunt het ontwerp-inpassingsplan, de ontwerpbesluiten, het milieueffectrapport (MER) en andere onderliggende stukken van 9 november 2018 tot en met 20 december 2018 digitaal inzien op www.bureau-energieprojecten.nl. Op papier kunt u deze stukken in dezelfde periode tijdens de reguliere openingstijden bekijken op locatie:

- Gemeente Beverwijk, Stationsplein 48, 1948 LC Beverwijk.

Inloopbijeenkomsten

U bent welkom bij de inloopbijeenkomsten die de Minister van Economische Zaken en Klimaat samen met de initiatiefnemers en andere betrokkenen organiseert.

Die bijeenkomsten vinden plaats op:

- dinsdag 20 november 2018, in het dorps huis De Moriaan, Dorpsduinen 4, 1949 EG Wijk aan Zee;
- dinsdag 27 november 2018, in het gemeentehuis Beverwijk, Stationsplein 48, 1948 LC Beverwijk.

Vooraf aanmelden is niet nodig. De informatiebijeenkomsten zijn van 19.00 uur tot 21.00 uur. Bij de inloopbijeenkomsten vindt u informatie over het project en over de procedure. Er zijn deskundige medewerkers aanwezig aan wie u uw vragen kunt stellen.

Hoe kunt u een zienswijze indienen?

Iedereen wordt in de gelegenheid gesteld om een zienswijze in te dienen. In een zienswijze laat u weten wat u vindt van het ontwerp-inpassingsplan, de ontwerpbesluiten of het milieueffectrapport. U kunt hierbij denken aan:

- Staan er naar uw mening onjuistheden in de ontwerpbesluiten?
- Zijn er zaken en/of belangen over het hoofd gezien?
- Wordt u geraakt in uw belang? Zo ja, kunt u aangeven hoe?
- Zijn er andere zaken die u naar voren wilt brengen?

We stellen het op prijs als u aangeeft op welke delen van het ontwerp-inpassingsplan, de ontwerpbesluiten, het milieueffectrapport of de onderliggende stukken u reageert en u uw zienswijze onderbouwt met argumenten.

Alleen als u een zienswijze op het ontwerp van een besluit heeft ingediend, kunt u later tegen dat besluit beroep instellen bij de Afdeling bestuursrechtspraak van de Raad van State.

U kunt een zienswijze indienen van 9 november 2018 tot en met 20 december 2018. Dat kan op verschillende manieren:

- Bij voorkeur digitaal via het reactieformulier op www.bureau-energieprojecten.nl onder 'Net op zee – Hollandse Kust (noord) en Hollandse Kust (west Alpha)'. U kunt niet reageren per e-mail.
- Per post door een brief te sturen naar:
Bureau Energieprojecten
Inspraakpunt 'Net op zee Hollandse Kust (noord) en Hollandse Kust (west Alpha)'
Postbus 248
2250 AE Voorschoten
Wilt u uw brief ondertekenen en uw adres vermelden? Dan kunnen wij u per brief een ontvangstbevestiging sturen.
- Voor het opnemen van mondelinge zienswijzen is er tijdens de inloopbijeenkomsten een notulist aanwezig. U kunt ook op werkdagen tussen 9.00 uur en 12.00 uur bellen met Bureau Energieprojecten via telefoonnummer 070 379 89 79.

Wat is de verdere procedure?

De ontvangen zienswijzen, reacties en adviezen worden betrokken bij het vaststellen van het defini-



tieve inpassingsplan en de definitieve besluiten. De Commissie voor de milieueffectrapportage brengt een advies uit over het milieueffectrapport.

Het definitieve inpassingsplan en de definitieve besluiten komen ter inzage te liggen. Dit wordt aangekondigd in onder andere de Staatscourant, in huis-aan-huisbladen en op www.bureau-energieprojecten.nl. Alleen als u nu een zienswijze indient, kunt u later beroep aantekenen tegen het definitieve inpassingsplan en/of de definitieve besluiten.

Wilt u meer weten?

Meer informatie over 'Net op zee Hollandse Kust (noord) en Hollandse Kust (west Alpha)' en alle bijbehorende stukken vindt u op www.bureau-energieprojecten.nl. Heeft u naar aanleiding daarvan nog vragen? Dan kunt u Bureau Energieprojecten bellen via telefoonnummer 070 379 89 79.

Opzoektabel mondelinge, schriftelijke en digitale zienswijzen

In onderstaande tabel kunt u met het registratienummer het nummer van de zienswijze opzoeken. De zienswijzen zijn vanaf pagina 11 opgenomen.

Zienswijzen op ontwerpbesluiten 'NET OP ZEE HOLLANDSE KUST (NOORD) EN HOLLANDSE KUST (WEST ALPHA)'

Registratienummer	Zienswijzenummer
a20-OB-0001	0001
a20-OB-0002	0002
a20-OB-0003	0003
a20-OB-0004	0004
a20-OB-0005	0005
a20-OB-0006	0006
a20-OB-0007	0007
a20-OB-0008	0008
a20-OB-0009	0009
a20-OB-0010	0010
a20-OB-0011	0011
a20-OB-0012	0012
a20-OB-0013	0013
a20-OB-0014	0014
a20-OB-0015	0015

Alfabetisch overzicht organisaties en zienswijzen

Zienswijzen van organisaties op ontwerpbesluiten 'NET OP ZEE HOLLANDSE KUST (NOORD) EN HOLLANDSE KUST (WEST ALPHA)'

Zienswijzenummer	Organisatie
0010	Coöperatieve Productenorganisatie Nederlandse Vissersbond U .A., EMMELOORD, mede namens de Nederlandse beroepsvisserij, de Nederlandse Vissersbond, en haar leden zijnde diverse betrokken visserijbedrijven
0005	KPN International, KATWIJK, mede namens British Telecom
0009	N.V. PWN Waterleidingbedrijf Noord-Holland, VELSERBROEK
0015	NoordzeeWind, IJMUIDEN
0004	Stichting Dorpsraad Wijk aan Zee, WIJK AAN ZEE
0014	Stichting Menno van Coehoorn, KROMMENIE
0003	Stichting Milieuherstel Wijk aan Zee, WIJK AAN ZEE, mede namens het bestuur
0007	Van Koppen en Jager Advocaten, HAARLEM, namens Stichting Administratiekantoor Landhuis Tusschenwijck, KWADIJK; ITQ Group B.V., WIJK AAN ZEE; ITQ Consultancy B.V., WIJK AAN ZEE
0008	Wijkgroep Westertuinen-Warande, BEVERWIJK

Zienswijze 0001 tot en met 0015

Verzonden: Woensdag 21 november 2018 16:29
Onderwerp: Zienswijzeformulier
Net op zee Hollandse Kust (noord) en Hollandse Kust (west Alpha)

Aanspreekvorm:

Aanspreektitel:

Achternaam:

Voorvoegsel(s):

Voorletters:

Straat:

Huisnummer:

Postcode:

Woonplaats:

Telefoonnummer:

E-mailadres:

Als: Particulier

Zijn er andere zaken die u naar voren wilt brengen?

Mijn zienswijze betreft de aanlandingslocatie.

In de stukken staat dat de kabel op minimaal 12 meter diepte wordt gelegd, gemeten vanaf de oppervlakte. Deze diepte zal jaarlijks verschillen doordat er zand verdwijnt. Ik pleit ervoor om de kabels vanwege de veranderende omstandigheden dieper dan 12 meter onder de oppervlakte te leggen.

Dat de kabels onder de strandhuisjes door worden getrokken vind ik niet acceptabel. Ik geef de suggestie mee om ze langs Tata Steel naar het land te trekken of een of twee kilometer noordelijker dan de voorgenomen locatie.

Reactie

Verzonden: Woensdag 12 december 2018 21:50
Onderwerp: Zienswijzeformulier
Net op zee Hollandse Kust (noord) en Hollandse Kust (west Alpha)

Aanspreekvorm:

Aanspreektitel:

Achternaam:

Voorvoegsel(s):

Voorletters:

Straat:

Huisnummer:

Postcode:

Woonplaats:

Telefoonnummer:

E-mailadres:

Als: Particulier

Mede namens:

Staan er naar uw mening onjuistheden in de ontwerpbesluiten?

Op de ontwerptekeningen klopte de hoogte van de huisjes ten opzichte van de vloedlijn niet

Zijn er zaken en/of belangen over het hoofd gezien?

Veiligheid en de gezondheid op het strand en in het water in verband met de straling.

Wordt u geraakt in uw belang? Zo ja, kunt u aangeven hoe?

Ja, onze gezondheid en veiligheid

Zijn er andere zaken die u naar voren wilt brengen?

De geringe diepte van de kabels aan de waterlijn/kustlijn.

De plaats van de aanlandbrenging in noordelijke richting verplaatsen daar waar geen strandhuisjes meer staan en aanzienlijk minder recreanten zijn.

Reactie

Verzonden: Woensdag 12 december 2018 23:03
 Onderwerp: Zienswijzeformulier
 Net op zee Hollandse Kust (noord) en Hollandse Kust (west Alpha)

Aanspreekvorm:
 Aanspreektitel:
 Achternaam:
 Voorvoegsel(s):
 Voorletters:
 Straat:
 Huisnummer:
 Postcode:
 Woonplaats:
 Telefoonnummer:
 E-mailadres:
 Als: Organisatie
 Organisatie: Stichting Milieuherstel Wijk aan Zee
 Mede namens: Bestuur van de Stichting Milieuherstel Wijk aan Zee

Staan er naar uw mening onjuistheden in de ontwerpbesluiten?

Ja, met als belangrijkste dat in de aanvraag voor de omgevingsvergunning bij punt 9 de met aan zekerheid grenzende waarschijnlijke toekomstige ontwikkelingen niet gemeld worden. De effecten van het Transformatorstation worden berekend op 1.400 MW windcapaciteit, terwijl onvermijdelijk is dat daar op korte termijn nog 700 MW bijkomt (zie afwegingsnotitie "Verkenning aanlanding netten op zee" van EZK, BZK, RVO, RWS en Tennet !"), en met aan zekerheid grenzende waarschijnlijkheid nog eens 900 MW op middellange termijn. De effecten zullen redelijkerwijs bepaald moeten worden op basis van 3.000 MW (subsidiar 2.100 MW) om de overlast en gezondheidseffecten in de juiste context te kunnen bepalen. In de lay-out van het ontwerp is 2.100 MW al wel voorzien.

Ook is de paragraaf over alternatieve locaties niet alleen uiterst summier, maar naar onze mening in zijn conclusie onjuist. Er zijn volgens de aanvraag mbt milieueffecten gelijkwaardige alternatieve locaties voor het Transformatorstation. Deze zijn echter economisch gezien ten minste € 30 – 50 miljoen duurder (< 3% totale project kosten). Onvermeld staat dat de locatie "stelling van Amsterdam fort Beverwijk" gelegen aan de snelweg zelfs een -veel- betere locatie zou zijn. Deze is echter afgewezen omdat het Tata industrieterrein er nu eenmaal is (planologisch), en dat deze stelling op de Unesco erfgoed lijst staat. Provincie en Gemeente wezen naar het Tata terrein.

Het is onze zienswijze dat opnieuw en beter onderzocht moet worden of de "stelling van Amsterdam locatie Beverwijk" toch ontwikkeld kan worden voor dit project. Er zijn hiervoor overtuigende argumenten:

- Dezelfde Provincie offert het beschermde karakter van de nabij gelegen "stelling van Amsterdam locatie Heemskerk", zonder scrupules op voor een deze te doorsnijden snelwegverbinding. Daar kan het dus wel.
- De "stelling van Amsterdam locatie Beverwijk", wordt nauwelijks tot niet bezocht, en wordt benut als partylocatie waarbij de stelling toch al aangetast (gerenoveerd?) is.
- Het is heel goed mogelijk de "stelling van Amsterdam locatie Beverwijk", 3D in kaart te brengen, te ontmantelen, en na de op 30 jaar gestelde levensduur van Windparken en Transformatoren -of langer-, te zijner tijd te herbouwen.

Zijn er zaken en/of belangen over het hoofd gezien?

Ja, buiten het onvermijdelijke perspectief dat de omvang zal groeien naar 3.000 MW (subsidiar 2.100 MW), is onvoldoende rekenschap gegeven aan de recente, nu vaststaande, kennis op het gebied van gezondheidseffecten ten gevolge van geluidsbelasting. (zie ook WHO Environmental Noise Guidelines for the European region, met daarbij de onderliggende studies zoals, onder andere en niet gelimiteerd tot, "Cardiovascular and metabolic diseases" van Elise van Kempen, National Institute of Public Health and the Environment, RIVM).

U gaat uit van "geluidruimte" door de omgevingsdienst vergund op het industrieterrein van Tata. Maar u ziet over het hoofd dat deze geluidruimte nu al onder druk staat, dat de Omgevingsdienst deze wil oprekken in het kader van bestemmingsplan wijziging, maar dat dit bestreden wordt -zonodig met rechtsgang-, en de Omgevingsdienst onvoldoende rekening heeft gehouden met de dag-, maar vooral ook veel lagere nacht limitering in geldende Europese normen.

U kan niet volstaan slecht te verwijzen naar de vergunde geluidruimte, maar u bent gegeven de omvang en verstrekkende en langjarige omvang van uw project, eraan gehouden te onderzoeken of die vergunde ruimte ook duurzaam stand houdt, en niet botst met nieuwe, recente, (gezondheid en milieu) inzichten. U kent de zorgen in Geertruidenberg, en wij mogen verwachten dat u de problemen daar serieus neemt, en de lering die u daaruit trekt in uw plannen verwerkt.

Ook ziet u over het hoofd dat het bestemmingsplan voor Wijk aan Zee, dat B&W zojuist heeft vastgesteld, geen rekening houdt met dit grootschalige project en haar effecten (zichtlijnen en geluid). U geeft aan dat de aard van dit project geen inpassingsprocedure in het bestemmingsplan hoeft te doorlopen. Dit zal zo zijn. Maar volgens de principes van goed bestuur en zorgplicht bent u er aan gehouden om u te vergewissen dat in dat geval, indien nodig, het bestemmingsplan aangepast wordt aan de door u gecreëerde nieuwe werkelijkheid. U dient met andere woorden de gemeente te waarschuwen en aan te manen om waar nodig aanpassingen te maken. Dit is niet gebeurd en dient alsnog te gebeuren (waarna de Gemeente alsnog gelegenheid zou moeten krijgen tot een zienswijze).

Het risico van explosie, al dan niet vanwege terrorisme, blijft ten onrechte onbesproken. [in de afgelopen 2 jaar is er een transformatorstation op Tata terrein, aanpalend aan Wijk aan Zee ontploft.

Wordt u geraakt in uw belang? Zo ja, kunt u aangeven hoe?

Stichting Milieuherstel Wijk aan Zee is een NGO waarvan de stichtingsraad bestaat uit alle inwoners van Wijk aan Zee (zie statuten).

Het belang van de inwoners van Wijk aan Zee, en met hen de Stichting, wordt geraakt. Kortdurend tijdens de realisatiefase van kabel en bouw. Het Transformatorstation heeft echter blijvende invloed op de kwaliteit van leven in Wijk aan Zee. Aspecten die daarin meewegen:

- Geluid (ook na verregaande isolatie – in uw plan nog niet voorzien - blijft er laag eentonig restgeluid, 24/7.), met alle consequenties van dien
- Zicht, ook na maatregelen is er toename van industriële contouren die afbreuk doen aan de groene toe-rit naar badplaats Wijk aan Zee
- Risico, van ontploffing al dan niet vanwege terrorisme. De kans is wellicht klein, de bevolking zal toch moeten leven met de dreiging die er voorheen niet was.

Het belang van de Wijk aan Zeeërs wordt onevenredig geraakt. Onevenredig om meerdere

reden:

- Uw project is van nationaal maatschappelijk belang, langs de lijn van klimaatbeleid zelfs wereldbelang. Niemand wil dit project echter in de "achtertuin", daartegen zal bij elke locatie keuze altijd lokaal verzet zijn.
- U kiest Wijk aan Zee, met als gevolg dat er (onmeetbaar, maar zeker substantieel) negatief effect is op
 - o Onroerend goed waarde
 - o Recreatie waarde (de lokale bedrijvigheid)
 - o Kwaliteit van leven en gezondheid
- U kiest Wijk aan Zee omdat dit uit uw haalbaarheidsstudies als economisch beste locatie naar voren komt. Het voordeel is op de totale projectomvang wellicht niet heel groot (ten minste 3%), maar in absolute termen wel (> € 30 miljoen)

Zijn er andere zaken die u naar voren wilt brengen?

Wij zijn ons bewust van het feit dat Tennet, - zeker ook met de overheid als enige aandeelhouder – gehouden is aan de toets van "doelmatigheid" van uitgaven. Als burger in Nederland kunnen wij het daarmee volledig eens zijn.

Wij zien het echter zeker als doelmatig, om rekenschap te geven van het feit dat Wijk aan Zee "geofferd" wordt ten behoeve van nationale maatschappelijke belangen. Niemand is gebaat bij een herhaling van Groningen, waar na decennia lokale exploitatie ten behoeve van de welvaart van heel Nederland nu de rekening opgemaakt wordt. Een onthutsend en traumatisch beeld, hetgeen nog tot lange tijd alsnog hoge kosten tot gevolg zal hebben. Ook kosten in politiek-maatschappelijke zin, op gebied van (gebrek aan) vertrouwen en solidariteit.

Laat dat niet hier gebeuren.

Uiteraard is rechtstreekse compensatie van individuen niet mogelijk. Wij begrijpen dat iets dergelijks maatschappelijk ongewenste precedenten schept als niet helder en concreet de relatie tussen oorzaak, schade en benadeelde te leggen is. (Indien in een enkel geval dat wel het geval is rest er altijd nog de rechtsgang.)

Maar het kan ook anders. Wijk aan Zee kan met de compensatiemiddelen uit dit project geholpen worden met de verbetering van het milieu. Het verbeteren van het imago van het dorp (compenseren van de imago schade). En dit kan bovendien met projecten die passen in het overheidsbeleid om te komen tot energietransitie en duurzaamheid.

Wij stellen voor dat u een gebiedsfonds inricht waaruit de middelen bestemd worden voor energietransitie projecten. Gegeven de locatie van het project zou 80% bestemd moeten worden voor besteding aan projecten in Wijk aan Zee.

[ter orientatie: de kosten voor energietransitie van alle huishoudens in Wijk aan Zee, waaronder isolatie [dit zou tevens geluidsisolerend moeten zijn, hetgeen de kosten naar verwachting sterk verhoogt], wijziging van verwarmingssystemen, kooksystemen, warmwatersystemen, groene energie e.d. kan worden geraamd op € 30 – 60 miljoen (mede afhankelijk van overheidsbeleid mbt infrastructuur)]

Het is onze zienswijze dat het inrichten van een gebiedsfonds, dan wel donatie aan een reeds in oprichting zijnde gebiedsfonds met dezelfde doelstelling, doelmatig is in uw project en exploitatie doelstelling en dat u daarmee meer evenwicht kan brengen in nationaal maatschappelijke belangen en lokale offers.

Het is onze zienswijze dat de omvang van de donatie een relatie mag hebben met zowel de omvang van uw project (kabel aanlanding + Transformator), als met de relatieve economische voordelen die de gekozen locatie met zich brengt. Wellicht kan u inspiratie ontlenen aan de Percentageregeling beeldende kunst, deze ziet vanuit een maatschappelijke verantwoordelijkheid op de besteding van 1 – 1,5% van de bouwsom van overheidsinvesteringen in gebouwen aan kunst. Die regeling is hier niet van toepassing, en in plaats van kunst is in onze zienswijze dus een gebiedsfonds voor energietransitie van huishoudens aan de orde.

Graag zouden wij in gesprek komen om concretisering van deze zienswijze te bespreken.

Reactie



STATUTENWIJZIGING

Stichting Milieuherstel Wijk aan Zee

Heden, vier oktober tweeduizend zeventien, verscheen voor mij, mr.

_____, kandidaat-notaris, hierna te noemen: notaris, als waarnemer van mr.

_____, notaris gevestigd te Beverwijk: _____

de heer _____

geboren te _____

op _____

De comparant verklaart: _____

In de bestuursvergadering van de statutair te Wijk aan Zee, gemeente Beverwijk (feitelijk adres: Dorpsduinen 4, 1949 EG Wijk aan Zee) gevestigde stichting: **Stichting Milieuherstel Wijk aan Zee**, ingeschreven in het handelsregister sedert drieëntwintig juni tweeduizend zestien ondernummer 66000629, hierna te noemen: de stichting, gehouden te Wijk aan Zee op vier oktober tweeduizend zeventien (04-10-2017) is besloten de statuten van de stichting gedeeltelijk te wijzigen. _____

Van het verhandelde in gemelde vergadering blijkt uit de aan deze akte gehechte notulen, uit welke notulen tevens blijkt dat hij, comparant, werd gemachtigd de stichting bij het passeren van de onderhavige akte te vertegenwoordigen. _____

Alsnu overgaande tot de statutenwijziging verklaart de comparant, handelende als gemeld, de statuten, zoals die werden vastgesteld bij akte van oprichting op tweeëntwintig juni tweeduizend zestien (22-06-2016) voor een waarnemer van mr. _____, notaris te Beverwijk, _____

verleden te wijzigen, zodat de gewijzigde casu quo aangevulde bepalingen met ingang van heden luiden als volgt: _____

De raad van toezicht _____

Artikel 5

1. 1. De stichting heeft een raad van toezicht. Het aantal leden wordt vastgesteld door de raad van toezicht, doch bedraagt minimaal drie (3) personen. _____

WAARVAN AKTE is verleden te Beverwijk op de datum in het hoofd van deze akte vermeld. _____

De comparant is mij, notaris, bekend. _____

De inhoud van de akte is aan hem opgegeven en toegelicht. _____

De comparant heeft verklaard op volledige voorlezing van de akte geen prijs te stellen, tijdig voor het verijden van de inhoud van de akte te hebben kennis genomen en met de inhoud in te stemmen. _____

Daarna is de akte beperkt voorgelezen en onmiddellijk door de comparant en mij, notaris, ondertekend. _____

(Volgt ondertekening)

UITGEGEVEN VOOR AFSCHRIFT



DOORLOPENDE TEKST VAN DE STATUTEN van de te Wijk aan Zee, gemeente Beverwijk gevestigde stichting: **Stichting Milieuhherstel Wijk aan Zee**; per 4 oktober 2017.

Akte van statutenwijziging verleden voor een waarnemer van mr.
notaris gevestigd te Beverwijk.

Statuten

Naam en zetel

Artikel 1

1. De stichting draagt de naam: **Stichting Milieuhherstel Wijk aan Zee**.
2. Zij heeft haar zetel te Wijk aan Zee, gemeente Beverwijk.

Doel

Artikel 2

1. De stichting heeft ten doel: het bevorderen en eventueel zelf tot stand brengen van compensatie voor milieuschade in Wijk aan Zee en voorts al hetgeen met een en ander rechtstreeks of zijdelings verband houdt of daartoe bevorderlijk kan zijn, alles in de ruimste zin des woords.
2. De stichting tracht haar doel onder meer te verwezenlijken door
 - a. het verrichten of doen verrichten van onderzoek;
 - b. het definiëren van projecten binnen de doelstelling, in Wijk aan Zee;
 - c. het bevorderen van draagvlak voor deze projecten onder de bevolking van Wijk aan Zee, bij de relevante publieke en semi-publieke bestuursorganen, en bij relevante bedrijven in de regio;
 - d. het vergaren van financiële middelen voor het bevorderen van deze projecten;
 - e. het ontplooiën van activiteiten gericht op het tot stand brengen van deze projecten.
3. Het vermogen van de stichting dient ter verwezenlijking van het doel van de stichting.
4. De stichting heeft niet tot doel het maken van winst. Elke bedrijfsuitoefening is aan de stichting vreemd. De stichting treedt niet in concurrentie met een of meer ondernemingen en evenmin met een of meer instellingen.

Organisatie

Artikel 3

De stichting kent een bestuur, een toezichtraad en een stichtingsraad.

Bestuur

Artikel 4

1. Het bestuur telt tenminste drie (3) en ten hoogste zeven (7) leden, die woonachtig dienen te zijn in Wijk aan Zee of directe omgeving. Zij worden benoemd voor een periode van drie (3) jaar.
2. Het lidmaatschap van het bestuur eindigt door:
 - a. periodiek aftreden;
 - b. overlijden;
 - c. vestiging buiten Wijk aan Zee;
 - d. schriftelijke opzegging;
 - e. ontslag.
3. Het bestuur voorziet door benoeming in vacatures.
Leden van het bestuur worden benoemd door het bestuur uit door de stichtingsraad voor de functie van bestuurslid gestelde kandidaten.

Indien een door de stichtingsraad gestelde kandidaat door minder dan vijftig (50) stichtingsraadleden wordt gesteund (door middel van stemmen of handtekeningen) in zijn/haar kandidatuur, mag het bestuur besluiten dat geen kandidaatstelling heeft plaatsgevonden. Vindt geen kandidaatstelling plaats dan is het bestuur vrij in haar keus.

4. Het bestuur houdt een rooster van aftreden bij.
5. Het bestuur is belast met het besturen van de stichting.
 1. Het bestuur is, met inachtneming van het bepaalde in artikel 4 lid 7 bevoegd te besluiten tot het aangaan van overeenkomsten tot verkrijging, vervreemding en bezwaring van Registergoederen of tot het aangaan van overeenkomsten waarbij de stichting zich als borg of hoofdelijk medeschuldenaar aan verbindt, zich voor een derde sterk maakt of zich tot zekerheidstelling voor een schuld van een ander verbindt,- alsmede tot vertegenwoordiging van de stichting ter zake van deze handelingen.
 2. Bestuursleden kunnen - behoudens ontheffing door de raad van toezicht - geen directielid of bestuurslid zijn van of het lidmaatschap van een toezichthoudend orgaan bekleden van een instelling die eenzelfde of een gelijksoortig doel heeft als de stichting.
 3. Bestuursleden doen opgave van hun nevenfuncties, waaronder bestuursfuncties, commissariaten, adviseurschappen. Een bestuurslid dient melding te doen van zakelijke banden tussen de stichting en een andere rechtspersoon of onderneming waarmee de betreffende bestuurslid direct dan wel indirect persoonlijk is betrokken.
 4. Het bestuur doet een voorstel aan de raad van toezicht omtrent de besluitvorming en de werkwijze van het bestuur waarin begrepen de informatievoorziening aan de raad van toezicht en de stichtingsraad. In dat kader wordt bepaald met welke taak ieder bestuurslid meer in het bijzonder zal zijn belast. Deze regels en taakverdeling worden schriftelijk vastgelegd in een bestuursreglement en vastgesteld door de raad van toezicht. Doet de directie geen voorstel voor een bestuursreglement, dan is de raad van toezicht bevoegd het bestuursreglement zelfstandig vast te stellen.
 5. Besluiten van het bestuur kunnen te allen tijde schriftelijk worden genomen mits het desbetreffende voorstel aan alle in functie zijnde bestuursleden is voorgelegd en geen van hen zich tegen deze wijze van besluitvorming verzet. Schriftelijke besluitvorming geschiedt door middel van schriftelijke verklaringen van alle in functie zijnde bestuursleden.
 6. Het bestuur stelt de volgende plannen op en herziet deze zo nodig:
 - a. een jaarlijks beleidsplan met de daarbij behorende begroting;
 - b. een voortschrijdend meer-jaren beleidsplan;
 - c. een plan inzake een adequaat risicobeheersing- en controlesysteem;
 - d. eventuele andere plannen als van tijd tot tijd door de raad van toezicht te bepalen.
 Het jaarlijks beleidsplan en het meer-jaren beleidsplan moet in concept voorgelegd worden aan de stichtingsraad, waarbij de stichtingsraad gelegenheid moet krijgen wijzigingen of aanvullingen voor te stellen.
De plannen behoeven de goedkeuring van de raad van toezicht.
6. Vertegenwoordiging / tegenstrijdig belang:
 - a. Het bestuur is bevoegd de stichting te vertegenwoordigen. De bevoegdheid tot vertegenwoordiging komt mede toe aan twee gezamenlijk handelende bestuursleden. Een bestuurslid kan door het bestuur een volmacht gegeven worden de stichting alleen te vertegenwoordigen met inachtneming van de begrenzings welke in die volmacht zijn opgenomen.
 - b. Het bestuur kan functionarissen met algemene of vertegenwoordigingsbevoegdheid aanstellen. Ieder van hen vertegenwoordigt de stichting met inachtneming van de

begrenzing aan zijn bevoegdheid gesteld. Titulatuur van deze functionarissen wordt door de directie bepaald.

- c. In alle gevallen waarin de stichting een tegenstrijdig belang heeft met één of meer bestuursleden, blijft het bepaalde in artikel 4 lid 6 letter a onverkort van kracht. Een besluit van het bestuur tot het verrichten van een rechtshandeling die een tegenstrijdig belang met één of meer bestuursleden in privé betreft, is onderworpen aan de goedkeuring van de raad van toezicht, maar het ontbreken van zodanige goedkeuring tast de vertegenwoordigingsbevoegdheid van het bestuur of de bestuursleden niet aan.

7. Goedkeuring besluiten van het bestuur:

Onverminderd het elders in deze statuten bepaalde, zijn aan de goedkeuring van de raad van toezicht onderworpen de besluiten van het bestuur omtrent:

- a. het verkrijgen, vervreemden, bezwaren, huren, verhuren en op andere wijze gebruik of genot verkrijgen en geven van registergoederen;
- b. de strategie van de stichting, daaronder begrepen het milieu en zakelijke beleid dat moet leiden tot realisatie van de statutaire doelstellingen;
- c. de financiering van de strategie van de stichting;
- d. het ter leen verstrekken van gelden, alsmede het ter leen opnemen van gelden waaronder niet is begrepen het gebruik maken van een aan de stichting verleend bankkrediet;
- e. duurzame rechtstreekse of middellijke samenwerking met een organisatie of instelling en het verbreken van zodanige samenwerking;
- f. het aangaan van overeenkomsten waarbij de stichting zich als borg of hoofdelijk medeschuldenaar verbindt, zich voor een derde sterk maakt of zich tot zekerheidsstelling voor een schuld van een derde verbindt;
- g. het aanstellen van functionarissen en het vaststellen van hun bevoegdheid en titulatuur, en eventuele arbeidsovereenkomst;
- h. het optreden in rechte, met uitzondering van het nemen van die rechtsmaatregelen die geen uitstel kunnen lijden;
- i. het vaststellen van de hoofdlijnen van het arbeidsvoorwaardenbeleid voor medewerkers en van het vrijwilligersbeleid;
- j. De raad van toezicht is bevoegd ook andere besluiten dan die in dit artikel 4 lid 7 zijn genoemd aan zijn goedkeuring te onderwerpen. Deze besluiten dienen duidelijk omschreven te worden en schriftelijk aan het bestuur te worden meegedeeld.

8. Vergaderingen en besluitvorming:

1. Het bestuur komt viermaal per jaar bijeen en overigens zo dikwijls als de voorzitter dit nodig acht dan wel indien een met redenen omkleed verzoek van een bestuurslid daartoe aanleiding geeft.
2. Vergaderingen worden tenminste zeven dagen daarvoor op een publiek medium (bijvoorbeeld een website) aangekondigd, met opgave van agenda.
3. Het bestuur vergaderd met open deuren voor alle stichtingsraadsleden.
4. Besluiten worden bij meerderheid genomen. Bij stakende stemmen wordt het voornemen tot een besluit verworpen.
5. Ten minste eenmaal per jaar belegt het bestuur een stichtingsraad vergadering.
6. Ten minste eenmaal per jaar belegt het bestuur een vergadering met de raad van toezicht.

De raad van toezicht

Artikel 5

1. 1. De stichting heeft een raad van toezicht. Het aantal leden wordt vastgesteld door de raad

- van toezicht, doch bedraagt minimaal drie (3) personen.
2. Leden van de raad van toezicht worden benoemd door de raad van toezicht.
 3. De raad van toezicht stelt een profielschets voor zijn omvang en samenstelling vast rekening houdend met de aard van de stichting, haar activiteiten en de gewenste deskundigheid en achtergrond van de leden van de raad van toezicht. Deze profielschets vermeldt dat slechts één voormalig bestuurder of andere beleidsbepalende functionaris van de stichting deel mag uitmaken van de raad van toezicht.
De profielschets wordt opgenomen in het jaarverslag van de stichting.
Deze profielschets wordt periodiek geëvalueerd door de raad van toezicht maar in ieder geval wanneer een vacature vervuld dient te worden.
 4. Leden van de raad van toezicht worden benoemd voor een periode van twee jaar.
De raad van toezicht stelt een rooster vast dat voorziet in periodiek aftreden van leden van de raad van toezicht en is bevoegd zodanig rooster te wijzigen.
Vaststelling van of wijziging in zodanig rooster kan niet meebrengen dat een zittend lid van de raad van toezicht tegen zijn wil defungeert voordat de termijn waarvoor hij is benoemd, verstreken is. Een aftredend lid van de raad van toezicht kan tweemaal worden herbenoemd. Wordt een lid van de raad van toezicht herbenoemd en tijdens de nieuwe termijn als voorzitter benoemd dan kan dit lid in totaal driemaal worden herbenoemd.
 5. Een lid van de raad van toezicht defungeert:
 - a. door het verstrijken van de periode waarvoor hij is benoemd of door zijn aftreden volgens een rooster als bedoeld in artikel 5 lid 4;
 - b. door zijn vrijwillig aftreden;
 - c. door zijn ontslag verleend door de raad van toezicht om gewichtige redenen alsmede om redenen dat met het betreffende lid structurele onenigheid van inzichten bestaat, zich een onverenigbaarheid van belangen voordoet of betreffende lid onvoldoende functioneert;
 - d. door zijn ondercuratelestelling of door een rechterlijke beslissing waarbij als gevolg van zijn lichamelijke of geestelijke toestand een bewind over één of meer van zijn goederen wordt ingesteld;
 - e. door zijn overlijden;
 - f. doordat hij failliet wordt verklaard, surséance van betaling aanvraagt of verzoekt om toepassing van de schuldsaneringsregeling als bedoeld in de Faillissementswet.
 6. Het lidmaatschap van de raad van toezicht is onverenigbaar met de functie van bestuurslid of werknemer van de stichting.
2. Taak en bevoegdheden van de raad van toezicht omvat:
- a. De raad van toezicht heeft tot taak toezicht te houden op het beleid van het bestuur en op de algemene gang van zaken in de stichting. Hij staat het bestuur met raad terzijde. Bij de vervulling van hun taak richten de leden van de raad van toezicht zich naar het belang van de stichting.
 - b. Het bestuur verschaft de raad van toezicht tijdig de voor de uitoefening van zijn taak noodzakelijke gegevens.
 - c. De raad van toezicht kan zich door deskundigen laten bijstaan in het kader van toezichthoudende taak alsmede bij de werving en selectie van kandidaten voor raad van toezicht. De kosten van dergelijke bijstand zijn voor rekening van de stichting.
 - d. De raad van toezicht kan bepalen dat één of meer van zijn leden en / of deskundigen toegang hebben tot het kantoor van de stichting en dat deze personen bevoegd zijn de boeken en bescheiden van de stichting in te zien.

- e. Leden van de raad van toezicht kunnen - behoudens ontheffing door de raad van toezicht- geen directielid of bestuurslid zijn van of het lidmaatschap van een toezichthoudend orgaan bekleden van een instelling die eenzelfde of gelijksoortig doel heeft als de stichting. De raad van toezicht kan bepalen dat ontheffing slechts geldig is voor een bepaalde door de raad van toezicht vast stellen periode.
 - f. De leden van de raad van toezicht doen opgave van hun nevenfuncties, waaronder - maar niet beperkt tot - bestuursfuncties, commissariaten en adviseurschappen. Indien en voor zover hier sprake van is, dient een lid van de raad van toezicht melding te doen van zakelijke banden tussen de stichting en een rechtspersoon of onderneming waarmee het betreffende lid - direct dan wel indirect – persoonlijk is betrokken.
 - g. De raad van toezicht stelt in een reglement regels vast omtrent de besluitvorm en werkwijze van de raad van toezicht in aanvulling op hetgeen daaromtrent in deze statuten is bepaald.
3. De raad van toezicht benoemt uit zijn midden een voorzitter, een secretaris en desgewenst plaatsvervangers.
 4. De raad van toezicht vergadert telkenmale wanneer één van zijn leden dan wel het bestuur dat nodig acht, maar ten minste eenmaal per jaar.
 1. Van het verhandelde in een vergadering van de raad van toezicht worden notulen gehouden door een aan te stellen notulist van de vergadering. De notulen worden vastgesteld door de raad van toezicht in dezelfde of in de eerst volgende vergadering. Ten blijke van vaststelling worden de notulen ondertekend door de voorzitter en de notulist van de vergadering waarin zij worden vastgesteld.
 2. In de raad van toezicht heeft ieder lid één stem.
 3. Alle besluiten van de raad van toezicht worden genomen bij meerderheid van de uitgebrachte stemmen.
 4. De raad van toezicht kan in een vergadering alleen geldige besluiten nemen, indiende meerderheid van de in functie zijnde leden ter vergadering aanwezig of vertegenwoordigd is.
 5. Besluiten van de raad van toezicht kunnen ook buiten vergadering worden genomen, schriftelijk of op andere wijze, mits het desbetreffende voorstel aan alle in functie zijnde leden is voorgelegd en geen van hen zich tegen de desbetreffende wijze van besluitvorming verzet. Van een besluit buiten vergadering dat niet schriftelijk is genomen wordt door de secretaris van de raad van toezicht een verslag opgemaakt dat door de voorzitter en de secretaris van de raad van toezicht wordt ondertekend.

De stichtingsraad

Artikel 6

1. 1. De natuurlijke personen van achttien (18) jaar en ouder die inwoner zijn van Wijk aan Zee, en als zodanig ingeschreven in het bevolkingsregister bij de gemeente Beverwijk of Heemskerk, vormen tezamen de stichtingsraad.
2. De stichtingsraad komt tenminste eenmaal per jaar bijeen, en overigens zo dikwijls als het bestuur van de stichting dit nodig acht, dan wel indien een schriftelijk verzoek daartoe, met redenen omkleed, daartoe aanleiding geeft. Dit verzoek moet door tenminste vijftig (50) personen als bedoeld in artikel 6 lid 1 sub 1 ondertekend zijn.
3. In de vergadering van de stichtingsraad worden uitspraken aangenomen en adviezen uitgebracht, indien tenminste vijftig (50) personen aan de bijeenkomst deelnemen en ten bewijze daarvan de presentielijst hebben getekend.
4. De organisatie van de bijeenkomsten van de stichtingsraad is opgedragen aan het bestuur van de stichting.

5. De voorzitter van de stichting leidt tevens de bijeenkomsten van de stichtingsraad.
 6. Voor de werkwijze van de stichtingsraad wordt een reglement opgesteld, de eerste maal door het bestuur van de stichting.
2. 1. De stichtingsraad dient het bestuur van de stichting gevraagd en ongevraagd van advies over het beleid van de stichting.
 2. De stichtingsraad brengt in elk geval advies uit over voorstellen van het bestuur van de stichting betreffende:
 - a. het jaarlijks beleidsplan met de daarbij behorende begroting;
 - b. het voortschrijdend meer-jaren beleidsplan;
 Het bestuur van de stichting zal het advies (wijzigingen en aanvullingen) van de stichtingsraad verwerken en het advies met de, zo nodig gewijzigde, plannen aan de raad van toezicht voorleggen.

Boekjaar en jaarstukken

Artikel 7

1. Het boekjaar is gelijk aan het kalenderjaar en loopt voor de eerste maal vanaf heden tot en met éénendertig december van dit jaar.
2. Per éénendertig december van elk jaar, voor het eerst per eenendertig december aanstaande, worden door het bestuur een balans en een staat van baten en lasten over het afgelopen boekjaar gemaakt en binnen zes maanden na afloop van het boekjaar op papier gesteld.
3. Het bestuur kan, alvorens tot vaststelling van de in lid 2 bedoelde stukken over te gaan, deze doen onderzoeken door een door hem aan te wijzen deskundige. Deze brengt omtrent zijn onderzoek verslag uit.
4. Het bestuur is verplicht van de vermogenstoestand van de stichting en van alles betreffende haar werkzaamheden, naar de eisen die voortvloeien uit deze werkzaamheden, op zodanige wijze een administratie te voeren en de daartoe behorende boeken, bescheiden en andere gegevensdragers op zodanige wijze te bewaren, dat te allen tijde de rechten en verplichtingen van de stichting kunnen worden gekend. Deze stukken en andere gegevensdragers dienen gedurende zeven jaren te worden bewaard.

Reglementen

Artikel 8

1. Het bestuur is bevoegd een of meer reglementen vast te stellen, waarin die onderwerpen worden geregeld, welke het bestuur wenselijk vindt.
2. Een reglement mag niet met de wet of deze statuten in strijd zijn.
3. Het bestuur is te allen tijde bevoegd het reglement te wijzigen of op te heffen.
4. Ten aanzien van een besluit tot het vaststellen, wijzigen of opheffen van een reglement is het bepaalde in het volgende artikel lid 1 van toepassing.

Statutenwijziging, fusie en splitsing

Artikel 9

1. Het bestuur is – na voorafgaande goedkeuring door de raad van toezicht – bevoegd deze statuten te wijzigen en tot fusie of splitsing te besluiten. Het besluit daartoe moet worden genomen met algemene stemmen in een vergadering, waarin alle bestuursleden aanwezig of vertegenwoordigd zijn, zonder dat in het bestuur enige vacature bestaat.
 Is in een vergadering, waarin een voorstel tot statutenwijziging aan de orde is, het bestuur niet voltallig, dan wordt een tweede vergadering bijeengeroepen, te houden niet eerder dan twee en niet later dan vier weken na de eerste vergadering. In deze tweede vergadering kan ongeacht het aantal tegenwoordige of vertegenwoordigde bestuursleden rechtsgeldig omtrent het voorstel, zoals dit in de eerste vergadering aan de orde was, worden besloten mits met een meerderheid van twee/derde van de uitgebrachte stemmen.

2. De wijziging moet op straffe van nietigheid bij notariële akte tot stand komen. Tot het doen verlijden daarvan is ieder bestuurslid bevoegd.
3. De leden van het bestuur zijn verplicht een authentiek afschrift van de wijziging, alsmede de gewijzigde statuten neer te leggen ten kantore van het handelsregister, gehouden door de Kamer van Koophandel, binnen welker gebied de stichting is gevestigd.

Ontbinding en vereffening

Artikel 10

1. Het bestuur is bevoegd de stichting te ontbinden. Op het daartoe te nemen besluit is het bepaalde in het vorige artikel lid 1 van toepassing.
2. De stichting blijft na haar ontbinding voortbestaan voorzover dit tot vereffening van haar vermogen nodig is.
In stukken en aankondigingen die van haar uitgaan, moet aan haar naam worden toegevoegd: in liquidatie.
3. De vereffening geschiedt door het bestuur.
4. De vereffenaars dragen er zorg voor, dat van de ontbinding van de stichting inschrijving geschiedt in het register, bedoeld in het vorige artikel lid 3.
5. Gedurende de vereffening blijven de bepalingen van deze statuten zoveel mogelijk van kracht. De vereffening eindigt op het tijdstip waarop geen aan de vereffenaars bekende baten meer aanwezig zijn.
6. Een eventueel batig saldo van de ontbonden stichting wordt uitgekeerd aan een Algemeen Nut Beogende Instelling (ANBI) met een gelijksoortige doelstelling.
7. Na afloop van de vereffening blijven de boeken en bescheiden van de ontbonden stichting gedurende zeven jaren berusten onder de door een door het bestuur daartoe aangewezen persoon.

Slotbepaling

Artikel 11

In alle gevallen, waarin zowel de wet als deze statuten niet voorzien, beslist het bestuur.



Wie waakt, wint

Dorpsraad Wijk aan Zee

AANTEKENEN

Bureau Energieprojecten
 Inspraakpunt: Net op zee Hollandse Kust (noord)
 en Hollandse Kust (west Alpha)
 Postbus 248
 2250 AE Voorschoten

18 DEC 2018

Wijk aan Zee, 17-12-2018

Onderwerp: Bedenking Dorpsraad Wijk aan Zee tegen Net op Zee Hollandse Kust (noord) en Hollandse Kust (west Alpha) op de onderdelen:

- A. Het concept inpassingsplan met voorkeursalternatief 3 (VKA 3).
- B. De M.E.R.
- C. De uitvoeringsbesluiten.

Geachte heer, mevrouw,

De Stichting Dorpsraad Wijk aan Zee heeft als doel: het bevorderen van de leefbaarheid van Wijk aan Zee, in de ruimste zin des woords. De inwoners van Wijk aan Zee van achttien jaar en ouder vormen tezamen de stichtingsraad. De stichtingsraad brengt in ieder geval advies uit over voorstellen van het bestuur betreffende o.a. benoeming en ontslag van bestuursleden en het beleidsplan van de stichting. De door de Dorpsraad aangevoerde punten in het bezwaarschrift hebben volledig te maken met de leefbaarheid in Wijk aan Zee en de Dorpsraad is hierdoor belanghebbende.

Inleiding.

Wij juichen het meer opwekken van groene energie toe ook naar de toekomst toe en kunnen ons wat dat betreft vinden in uw voorliggende plan. Echter: het dorp ondervindt nu al veel geluidsoverlast vanaf het industrieterrein IJmond rond het staalbedrijf Tata. Dit staat nog los van de overlast van grafietregens (onderzoek RIVM), grof stof, het hoge gehalte fijn stof en stank/geur en lichtvervuiling en geluidsoverlast van de Polderbaan. Kortom: Het dorp Wijk aan Zee heeft nu al te maken met een zeer zware milieudruk en is een van de zwaarst belaste dorpen op milieugebied van Nederland. Als belanghebbende brengen wij de volgende zorgpunten middels deze bedenking naar voren. Deze bedenkingen dienen wij in gebaseerd op deze milieusituatie, op bovenstaande 3 onderdelen van deze aanvraag, omdat deze: En/of niet conform de vergunningverlening-procedure en/of zorgplicht en/of wetgeving zijn vastgesteld en deze voorliggende aanvraag onterecht zijn afgeven en deze vergunning niet verleend kan worden.

Nota bene.

Dit bezwaar is in items opgesplitst. Deze items hebben betrekking op de gehele aanvraag, ontwerp vergunning, M.E.R., uitvoeringsbesluiten en andere beschikbare documentatie. Dit alles is ca. 10.000 bladzijden. Het is voor ons ondoenlijk, gezien de insprektermijn, om per item te verwijzen naar waar dit staat in het dossier. Hier en daar zijn citaten toegevoegd met verwijzing naar de bron.



De bedenking is gericht tegen de volgende onderdelen van deze totale rapportage.

1. Voorkeurslocatie VKA 3.
2. De zorgplicht van het aanbestedende bedrijf Tennet.
3. De zorgplicht van de overheid / Beginsel behoorlijk bestuur.
4. Geluidsruimte industrieterrein IJmond.
5. Geluidsreducerende maatregelen aan de bron / transformator.
6. Aanpassing geluidscontourenkaart en/of het geluidszonemodel industrieterrein IJmond.
7. Onderliggende documentatie.
8. Cumulatie (oopenstapeling) van het geluid.
9. Vergunning Tulip Oil.
10. Toekomstige ontwikkelingen Tata Steel terrein.
11. Toekomstige ontwikkelingen in relatie met voorliggende M.E.R.
12. Toetsing geluid door zonebeheerder.
13. Richtlijnen.
14. Zichtlijn en Habitat VKA 3.
15. Metingen en maatregelen.
16. Bijlagen.

Bedenkingen.

1. Voorkeurslocatie VKA 3.

De uitspraak: "De keuze voor het Tata Steelterrein als voorkeurslocatie "levert relatief weinig hinder op voor de omgeving en is bovendien het goedkoopste optie voor de Tennet". Deze besparing mag niet ten koste gaan van de leefbaarheid en gezondheid van de inwoners van Wijk aan Zee. De Dorpsraad is het dan ook niet eens met deze keuze en met deze redentatie. Wij zijn van mening dat alsnog voor locatie transformatorstation andere locaties dienen te worden onderzocht, dan wel heronderzocht, zoals bv. de locatie Kagerweg waar niemand woont. Dit omdat Wijk aan Zee al een zwaar belast (stof / stank / geluid en recentelijk de grafietregens) woongebied is, met name ook op geluidsgebied. De overheid heeft de verplichting om de leefbaarheid in Wijk aan Zee te waarborgen en overlast te voorkomen, zoveel als mogelijke te verminderen of weg te nemen.

Het argument dat er relatief weinig hinder zal opleveren, omdat Wijk aan Zee toch al zwaar belast is vinden wij dan ook juist een geheel verkeerde redentatie. Dit is het zelfde als zeggen; 'Het is toch al een kiere herrie dus dit kan er ook nog wel bij'.

Wij vragen ons dan ook af of de overheid (gemeente Beverwijk, provincie en landelijke overheid) er ook zijn voor de leefbaarheid van Wijk aan Zee, haar bewoners en de gezondheid van de bewoners. De Dorpsraad is van mening dat er geen acceptatie kan zijn van "relatief weinig hinder" of "aanvaardbare hinder" en vind die dan ook onaanvaardbaar. Het plan paste niet in de geluidszone en is 'passend gemaakt'. Tevens is de Dorpsraad van mening dat er maatregelen genomen moeten worden, zodat er geen enkele hinder zal zijn, ook niet naar de toekomst en dat die verder afneemt. Volgens de Dorpsraad voorliggend plan onjuist en/of niet zorgvuldig en/of niet conform de vergunningverleningprocedure en/of zorgplicht en/of wetgeving.

Onze conclusie is dat deze vergunning onterecht afgegeven wordt.

2. Zorgplicht bedrijf van het aanbestedende bedrijf Tennet.

Een bedrijf heeft een zorgplicht. Deze houdt in dat een bedrijf alle negatieve gevolgen voor het milieu zoveel mogelijk moet voorkomen of anders beperken. Dit voor de volgende milieuaspecten:



- afvalstoffenbeheer
- bodemverontreiniging
- doelmatig gebruik energie
- geluidhinder en trillinghinder
- lichthinder en beschermen duisternis
- luchtverontreiniging, stofhinder en geurhinder
- risico's voor de omgeving en ongewone voorvallen
- verontreiniging grondwater en oppervlaktewater
- werking afvalwatervoorzieningen en afvalwaterbeheer
- verkeer van personen en goederen van en naar de inrichting
- onderhoud van de inrichting

Volgens de Dorpsraad heeft de aanvrager van deze vergunning niet aan haar zorgplicht voldaan, zeker niet voor wat betreft geluidhinder. Er kunnen namelijk verdergaande maatregelen dan opgevoerd genomen worden en de geluidhinder kan voorkomen worden. Dit dient onderzocht te worden. Dit is volgens de Dorpsraad onjuist en/of niet zorgvuldig en/of niet conform de vergunningverleningprocedure en/of zorgplicht en/of wetgeving.

Onze conclusie is dat deze vergunning onterecht afgegeven gaat worden.

3. De zorgplicht van de overheid / Beginsel behoorlijk bestuur.

De Dorpsraad is van mening dat het bevoegd gezag, de overheid, ook zorgplicht heeft ten aanzien van Wijk aan Zee en haar inwoners. In ieder geval voor de milieu- aspecten die gelden als zorgplicht voor bedrijven, maar daarnaast ook voor de leefbaarheid, beperken van overlast en de gezondheid van Wijk aan Zee en haar inwoners. De Dorpsraad is van mening dat het bevoegd gezag, de overheid, hierin sterk tekort schiet en haar taak verzaakt. Dit is volgens de Dorpsraad onjuist en/of niet zorgvuldig en/of niet conform de vergunningverleningprocedure en/of zorgplicht en/of wetgeving.

Onze conclusie is dat deze vergunning onterecht afgegeven gaat worden.

4. Geluidsruimte industrieterrein IJmond.

De Dorpsraad is niet eens dat er geluidsruimte aanwezig was die opgevuld kan worden. Als er geluidsruimte is, moet die juist niet opgevuld worden. De bestaande milieuvergunningen moeten aangepast worden, zodat die ruimte nooit gebruikt kan worden. Zodat dit ten goede komt van de leefbaarheid van Wijk aan Zee en de overlast juist afneemt. Dit betekend o.a.: De MTG-waarden voor Wijk aan Zee herroepen en de normale wettelijke waarde van 50 dB(A) gebruiken, als grens voor geluidsvergunningen. Met deze vergunning wordt hieraan niet voldaan, of zelfs maar een poging gedaan. Dit is volgens de Dorpsraad onjuist en/of niet zorgvuldig en/of niet conform de vergunningverleningprocedure en/of zorgplicht en/of wetgeving.

Onze conclusie is dat deze vergunning onterecht afgegeven gaat worden.

5. Geluidsreducerende maatregelen aan de bron / transformator.

Volgens de Dorpsraad is het helemaal niet nodig om in deze vergunning toe te staan meer geluid te produceren. Er zijn mogelijkheden om het geluid bij de bron verder te reduceren of om de geluidreducerende installatie nog verder af te schermen of in hallen te plaatsen. Dit dient ons inziens opgelegd te worden en onderzocht te worden. Daarbij is aangegeven dat deze locatie aanzienlijk goedkoper is dan andere locaties. Dat is een belangrijke reden voor het kiezen van deze locatie. Het niet nemen van geluid reducerende maatregelen is inderdaad goedkoper. Tevens heeft de



aanbesteder de geluidsrapportage (rapport van Arcadis) zelf uitgevoerd. Deze rapportage is leidend geworden voor de besluitvorming van de overheden in zake geluid. Deze rapportage dient dan ook door een onafhankelijk bureau opnieuw onderzocht te worden. De besparingen gaan ten koste van de leefbaarheid, overlast en gezondheid van Wijk aan Zee en haar inwoners. Tevens zal Tenet waarschijnlijk subsidie krijgen, dan is het niet meer dan logisch dat voor dit "milieu project" ook geld besteed moet worden voor extra milieumaatregelen voor Wijk aan Zee en haar bewoners. Dit is volgens de Dorpsraad onjuist en/of niet zorgvuldig en/of niet conform de vergunningverleningprocedure en/of zorgplicht en/of wetgeving.

Onze conclusie is dat deze vergunning onterecht afgegeven gaat worden.

6. Aanpassingen geluidscontourenkaart en/of geluidszonemodel industrieterrein IJmond.

Zie bijlage 1, notitie omgevingsdienst d.d. 5-10-2018 betreft "Velsen IJmond inpassing Transformatorstation op terrein Tata Industrieterrein". De geluidscontourenkaart en of geluidszonemodel is aangepast om ruimte te maken voor deze vergunning, echter deze kaart en of geluidszonemodel zijn niet gepubliceerd en niet beschikbaar. Hier kan dan ook geen bezwaar bedenking tegen worden ingediend, of worden nagekeken of deze aanpassingen wel gerechtvaardigd/wettig zijn. Deze rapportage is dan ook wat dat betreft onvolledig. Echter op basis van deze niet openbare informatie wordt wel het besluit genomen dat er geluidsruimte is! Ook hebben wij sterke twijfels bij het aanpassen van de geluidskaart en of geluidszonemodel, 'heel toevallig' kunnen diverse parameters in het model aangepast worden, zodat er opeens wel ruimte is voor deze vergunning. Dit heeft bij de Dorpsraad de indruk gewekt dat er ruimte gemaakt / verzonnen is om deze vergunning door te kunnen drukken. Dit is volgens de Dorpsraad onjuist en/of niet zorgvuldig en/of niet conform de vergunningverleningprocedure en/of zorgplicht en/of wetgeving. Tevens is de Dorpsraad van mening dat er sterke twijfel is aan de juistheid, zorgvuldigheid en betrouwbaarheid van het model.

De Dorpsraad pleit hierom ervoor om dit model door een onafhankelijke expert opnieuw te laten onderzoeken en het model en alle bevindingen openbaar te maken.

7. Onderliggende documentatie.

Het is niet duidelijk of de aan deze vergunning onderliggende documenten goedgekeurd zijn, op welk moment en door wie. Ook zijn lang niet alle documenten beschikbaar, zoals het geluidszonemodel en de resultaten hiervan, afspraken met Tulip Oil, verder toekomstige ontwikkelingen en de afspraken daarover etc. Al deze documenten horen onderdeel te zijn van deze concept vergunning en horen beschikbaar te zijn. Omdat de documentatie niet volledig is, kan de ter inzage termijn en de termijn om bezwaren in te dienen nog helemaal niet gestart zijn! We hebben begrepen dat diverse documenten mogelijk pas na de sluitingsdatum van 20-12-2018 ter inzage worden gesteld. (Zie bijlage 1 en 2). Dit is volgens de Dorpsraad een sterk staaltje van onbehoorlijk bestuur! Dit is volgens de Dorpsraad onjuist en/of niet zorgvuldig en/of niet conform de vergunningverleningprocedure en/of zorgplicht en/of wetgeving.

Onze conclusie is dat deze vergunning onterecht afgegeven gaat worden.

8. Cumulatie (opeenstapeling) van geluid.

De opeenstapeling van verschillende geluidsbronnen moet meegenomen worden in het beoordelen van een vergunningsaanvraag. Deze opeenstapeling moet ook doorberekend worden om het effect van die opeenstapeling duidelijk te maken. Dat is hier niet gebeurd. Zie M.E.R. deel B H 1-10 "Leemten in kennis". De Dorpsraad vraagt zich af hoe de conclusie genomen kan zijn dat dit binnen



de "geluidsruimte" past, terwijl de opeenstapeling van de vele verschillende geluidsbronnen niet is onderzocht? Dit dient alsnog te gebeuren en opgevoerd te worden. Deze ontwerpvergunning is dan ook niet compleet. Dit is volgens de Dorpsraad onjuist en/of niet zorgvuldig en/of niet conform de vergunningverleningprocedure en/of zorgplicht en/of wetgeving.

Onze conclusie is dat deze vergunning onterecht afgegeven gaat worden.

9. Toekomstige ontwikkelingen Tata Steel terrein.

Zie bijlage 1, notitie omgevingsdienst d.d. 05-10-2018 betreft "Velsen IJmond inpassing Transformatorstation op terrein Tata Industrieterrein". Volgens het geluidszone model is er geen ruimte voor toekomstige ontwikkelingen op het Tata Steelterrein omdat de geluidsruimte vol is. Dit betekent dat er geen ruimte is voor ontwikkelingen op het Tata Steelterrein, die meer geluid gaan produceren en nog meer overlast gaan geven.

Dit betekent weer dat voor alle vergunningsaanvragen die nu nog ingediend worden er geen geluidsclaim kan worden gedaan en als dit wel het geval is direct als onvoldoende moeten worden afgewezen.

10. Toekomstige ontwikkelingen in relatie met voorliggende M.E.R.

In de MER zijn de voorzienbare ontwikkelingen niet meegenomen. Het is nu voorzienbaar dat er een derde aansluiting voor windmolens komt. Dit is benoemd in diverse documenten en is via de pers openbaar gemaakt. Van deze derde aansluiting is het de bedoeling dat deze bij de andere aansluitingen komt en wel ten westen daarvan, dus nog dichterbij Wijk aan Zee. Tevens is het nu voorzienbaar dat er een waterstof fabriek voor Tata komt (de zogenaamde klantaansluiting). Dit is ook uitgebreid in de pers bekend gemaakt en daar wordt nu een haalbaarheidsstudie naar uitgevoerd. Deze voorzienbare ontwikkelingen dienen alsnog te worden meegenomen in de MER en onderzocht en opgevoerd te worden. De voorliggende M.E.R is daardoor niet volledig en zorgvuldig en dient herzien te worden naar de toekomst en net als dit plan toekomstbestendig te zijn. Dit is volgens de Dorpsraad onjuist en/of niet zorgvuldig en/of niet conform de vergunningverleningprocedure en/of zorgplicht en/of wetgeving.

Onze conclusie is dat deze vergunning onterecht afgegeven gaat worden.

11. Vergunning Tulip Oil.

Zie bijlage 1, notitie Omgevingsdienst noordzeekanaalgebied (OD nzkg) van 05-10-2018, betreft "Velsen IJmond inpassing Transformatorstation op terrein Tata Industrieterrein".

Tulip Oil heeft een vergunning aangevraagd voor een gasbehandelingsinstallatie. Onderdeel van deze vergunning was een geluidsclaim van dit bedrijf. Deze vergunning is verleend mede op basis van deze claim. Aan Tulip Oil door EZK verzocht om die geluidsclaim te laten vallen. Dit is gebeurd, echter de rest van de vergunningsaanvraag blijven bestaan en zal in de toekomst gebouwd gaan worden. Hoe realistisch is dat deze installatie geen geluid gaat maken? **Waarom eerst wel en nu niet?**

Volgens de Dorpsraad moet deze vergunningsaanvraag meteen afgewezen worden vanwege ontbreken van juiste de gegevens, oorspronkelijk aanleveren van onjuiste gegevens of het aanleveren van onbetrouwbare gegevens.

12. Toetsing door zonebeheerder.

"Door de zonebeheerder van het industrieterrein IJmond, de Omgevingsdienst Noordzeekanaalgebied, is getoetst of de geluidbelasting (langtijdgemiddelde beoordelingsniveau



[LAR,LT]) van het transformatorstation inpasbaar is in de vigerende geluidzone en toelaatbare geluidbelasting bij de woningen in de zone. "Bij deze toetsing is rekening gehouden met de cumulatie met Tata Steel en eventuele andere inrichtingen op het gezoneerde industrieterrein." Deze toetsing is niet bij de vergunningsaanvraag toegevoegd en kan dus niet gecontroleerd worden of bedenking tegen worden ingediend. Dit is volgens de Dorpsraad onjuist en/of niet zorgvuldig en/of niet conform de vergunningverleningprocedure en/of zorgplicht en/of wetgeving.

Onze conclusie is dat deze vergunning onterecht afgegeven gaat worden.

13. Richtlijnen.

Hoewel misschien niet wettelijk verplichtend, hebben richtlijnen wel een doel. De NSG richtlijn is bijvoorbeeld gericht op hoorbaarheid van de hinder en klachten van laagfrequent geluid, zoals bromtonen en tonaal geluid. De Dorpsraad is van mening dat de overheid uit zorgvuldigheid (zorgplicht) wel deze richtlijnen moet hanteren bij het afgeven van deze en andere vergunningen. De NSG-richtlijn wordt in dit voorliggende plan niet gehaald en voor 'het gemak' maar weggelaten. De term "aanvaarbare hinder" wordt hierbij opgevoerd. Die hinder is voor ons onaanvaardbaar en de NSG-richtlijn dient dan ook leidend te zijn in deze. De lagere overheden gaan met voorliggend plan akkoord, zoals U zult begrijpen: Wij niet!

Dit is volgens de Dorpsraad onjuist en/of niet zorgvuldig en/of niet conform de vergunningverlening-procedure en/of zorgplicht en/of wetgeving.

Onze conclusie is dat deze vergunning onterecht afgegeven gaat worden.

14. Zicht en Habitat.

De Dorpsraad maakt zich zorgen over de leefbaarheid en het toerisme in Wijk aan Zee. Er is maar één toegangsweg van en naar Wijk aan Zee (de Zeestraat) en Wijk aan Zee is grotendeels omringd door zware industrie. De Toegangsweg ligt op dit moment in een groenstrook; het wordt omringd door bomen en struiken wat het zicht op een deel van de industrie installaties en andere gebouwen beperkt. Door het verwijderen van een deel van deze groen strook en het plaatsen van hoge constructies die van de Zeestraat duidelijk zichtbaar zullen worden (zeker in de winter) zal het gevoel van leefbaarheid afnemen (want nog meer confrontatie met industrie oplevert) en dit zal mogelijk ook een negatief effect hebben op het toerisme, waar wij als badplaats eveneens afhankelijk van zijn. De Dorpsraad is van mening dat het zicht op eventuele installatie zoveel als mogelijk weggenomen moet worden met groen en pleit ervoor om de installatie verder naar het zuiden te leggen. Zodoende hoeft er geen groen verwijderd hoeft te worden en geen habitat aangetast wordt. Tevens pleit de Dorpsraad ervoor om de installaties dieper in de grond te plaatsen, zodat deze minder hoog zijn. Dit zal tevens een positief effect hebben op de eventuele geluidsoverlast, immers grotere afstand tot Wijk aan Zee en door het dieper plaatsen ontstaat een omringende geluidsmuur rondom de installaties. Daar kan dan ook tevens een lagere geluidswal (eventueel met dak) omheen geplaatst worden, zodat er helemaal geen geluidsoverlast van deze installaties zal zijn. Dit dient onderzocht te worden en meegewogen in het voorliggende conceptplan. Dit is volgens de Dorpsraad onjuist en/of niet zorgvuldig en/of niet conform de vergunningverleningprocedure en/of zorgplicht en/of wetgeving.

Onze conclusie is dat deze vergunning onterecht afgegeven gaat worden.

15. Metingen en maatregelen.

Volgens de vergunning zal enige tijd na het in bedrijf gaan van de installaties geluidsmetingen worden verricht om te toetsen of aan de vergunning voldaan wordt. Het is onduidelijk volgens welke



Dorpsraad

Wie waakt, wint!

methodes, welke tijdstippen en bij welke bedrijfsbelasting gemeten zal worden. Tevens is het onduidelijk wat er zal gebeuren als niet aan de vergunning wordt voldaan en binnen welk tijdsbestek maatregelen genomen moeten worden. De dorpsraad is van mening dat dit op voorhand duidelijk gemaakt moet worden en dat de installaties uitgeschakeld moeten worden tot de maatregelen genomen zijn en de overlast weggenomen is. Dit is volgens de Dorpsraad onjuist en/of niet zorgvuldig en/of niet conform de vergunningverleningprocedure en/of zorgplicht en/of wetgeving. Onze conclusie is dat deze vergunning onterecht afgegeven gaat worden.

Eindconclusie: Deze vergunning wordt ten onrechte afgegeven en de aanvraag dient op onze bedenkingen te worden herzien.

Met vriendelijke groet,

Hoogachtend,

voorzitter.

secretaris.

Bijlagen: 2

Bijlage 1 stuk omgevingsdienst



Notitie

Aan:
Betreft: Vragen Limond Inpassing Transformatorstation Tennet op terrein Tata Industrieterrein
Limond

Van:
Telefoon:
E-mail:

Datum: 5-10-2018
Revisie: 0

In verband met een vergunningaanvraag door Tennet voor de inrichting "Transformatorstation Hollandse Kust Noord en Hollandse Kust West Alpha" is een zonemodellering aangevraagd. Hierover het volgende.

De geluidruimte op het industrieterrein Limond bleek aanvankelijk onvoldoende voor het vergunnen van deze inrichting. In eerste instantie werd dat veroorzaakt door de woningen en . Voor deze woningen bleek echter geen overgangsrecht te gelden (e-mail 24 juli 2018) en behoeven daarom geen toetsing.

Wat vervolgens resteerde was een overschrijding van de MTG-waarde van 57 dB(A) aan de Verengde Voorstraat te Wijk aan Zee. Op deze locatie, aan de rand van de Dorpswilde, is ook vergunningpunt IP2 gelegen, verbonden aan de vergunning van Corus, het huidige Tata Steel. Op dit punt is een nachtwaarde van 47,0 dB(A) vergund (op een tussende dB in de vergunning opgenomen).

Aangevuld met het vergunde geluid voor alle overige inrichtingen op industrieterrein Limond kan het totale vergunde geluidsniveau (ermaalwaarde) op deze locatie 57,4 dB(A) bedragen. Deze waarde zou worden overschreden bij het vergunnen van het transformatorstation.

De overschrijding wordt onder anderen veroorzaakt door inrichtingen die ruimer dan vergund in het zonemodellering waren, door zachte bodemgebieden die wel aanwezig waren maar niet gemodelleerd, door inrichtingen op het terrein van Tata Steel die niet meer aanwezig zijn en door inrichtingen die thans onder de vergunning van Tata Steel opereren.

Na actualisatie van het zonemodellering op deze onderdelen resteerde nog een overschrijding.

Het zonemodellering bevatte ook een geluidclaim voor een gasbehandelingsinstallatie van Tulp Oil op het terrein van Tata Steel (in verband met een aanvraag uit ZC16). De aangevraagde inrichting was in ontwerp vergund maar niet gebouwd of in werking.

Met het wegnemen van het geluidruimte van deze claim van Tulp Oil zou de inrichting van Tennet kunnen worden ingepast.

Aan het bevoegd gezag voor de vergunning van Tulp Oil (Minister: EZK) is daarom verzocht de aanvraag niet te vergunnen. Aangezien de ontwerpbesluitgeving al was afgegeven kan EZK hieraan geen gehoor geven.

Vervolgens is verzocht aan Tulp Oil de claim op de gasbehandelingsinstallatie te laten vervallen.

Inmiddels hebben zowel Tulp Oil als EZK aangegeven de geluidclaim voor een gasbehandelingsinstallatie op het kadastrale perceel HK401E 623280000 in Wijk aan Zee te laten vervallen maar niet het overige deel van de aanvraag.

Een reservering in een zonemodul (zonder geluidvervalsplan) is op praktische gronden gebaseerd en heeft geen formele status. In principe geldt bij het toekennen van geluidruimte "wie het eerst komt, het eerst maakt".

De geluidclaim was nog niet omgezet in een definitieve vergunning. Daarom kan nu, mede gebaseerd op de brieven van Tulp Oil en EZK inzake intrekking van de geluidclaim, de geluidruimte voor een gasbehandelingsinstallatie in Wijk aan Zee vervallen.

Met het zoneadvies van 20-1-2016 inzake de inpassing van de Gasbehandelingsinstallatie te Wijk aan Zee en de nu bij toegewepte geluidclaim in het zonemodul, wordt hierbij agetrokken.

De geluidruimte zal worden toegekend aan Tennet ten behoeve van de inrichting "Transformatorstation Hollandse Kust Noord en Hollandse Kust West Alpha".

Deze inrichting is beschreven in akoestisch rapport van Arradis met referentie: 079843397 F, van 31 augustus 2018. Het akoestisch modul, behorende bij deze aanvraag is inmiddels opgenomen in het zonebeheermodul van industrieterrein Dmond.

Met het aldus aangepaste zonemodul worden de volgende waarden berekend op de meest relevante loetspunten. (een aantal van deze punten op verzoek van Omgevingsdienst Limnd).

Naam	Omschrijving	Hoogte	Dag	Avond	Nacht	Etnaal
D2_A	IP 2: Wijk aan Zee	5	52,9	50,8	47,4	57,4
111_A	MTG 58 Wijk aan Zee	5	52,9	50,9	47,7	57,7
112_A	Wijk aan Zee	5	52,9	50,9	47,6	57,6
298_A	geen NFG (kantoor)	5	55,7	53,6	50,2	60,2
313_A		5	52	49,5	46,2	56,2
W2_A		5	53,2	50,8	47,4	57,4
ZS214_A	Woning	1,5	53,2	48,9	45,4	55,4

Hieruit volgt dat de inrichting "Transformatorstation Hollandse Kust Noord en Hollandse Kust West Alpha" van Tennet inpasbaar is in de geluidzone van industrieterrein Dmond.

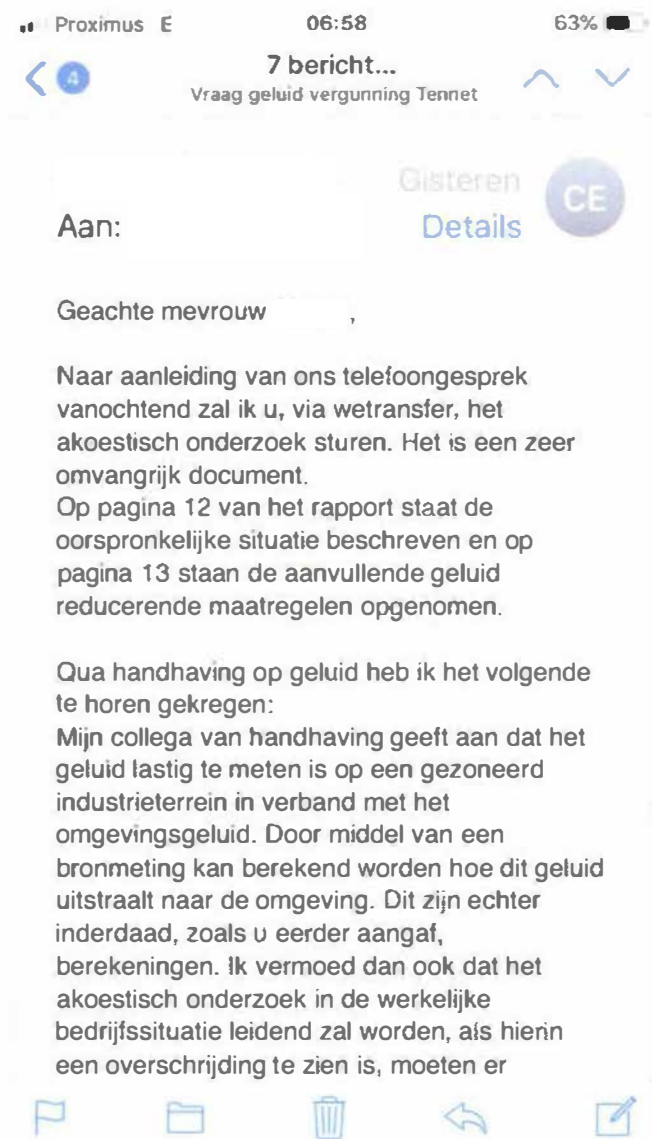
Voor de goede orde deel ik mee dat er op dit moment in het geluidzonemodul van industrieterrein Dmond geen geluidruimte resteert voor uitbreidingen.

Een toekomstige aanvraag voor activiteiten van Tulp Oil is naar alle waarschijnlijkheid slechts inpasbaar met ingrijpende fysieke geluidmaatregelen of met uitsluit van vergunde geluidruimte.

5-10-2018

Zonebehaarder

Bijlage 2





Verzonden: Woensdag 19 december 2018 15:30
 Onderwerp: Zienswijzeformulier
 Net op zee Hollandse Kust (noord) en Hollandse Kust (west Alpha)

Aanspreekvorm:
 Aanspreektitel:
 Achternaam:
 Voorvoegsel(s):
 Voorletters:
 Straat: Ambachtsweg
 Huisnummer: 20 B
 Postcode: 2222 AL
 Woonplaats: KATWIJK ZH
 Telefoonnummer:
 E-mailadres:
 Als: Organisatie
 Organisatie: KPN International
 Mede namens: British Telecom

Staan er naar uw mening onjuistheden in de ontwerpbesluiten?

nee

Zijn er zaken en/of belangen over het hoofd gezien?

1. We verzoeken dat Crossing en / of Proximity-overeenkomsten een verplichte vereiste zijn tussen Offshore Assets eigenaren, om ervoor te zorgen dat de aansprakelijkheid, vrijwaring, veiligheid en andere operationele vereisten van alle betrokken partijen adequaat worden beschermd en gedocumenteerd voorafgaand aan nieuwe offshore-constructies.
2. Ervoor zorgen dat de wetgeving ter ondersteuning van offshore-activiteiten evenwichtig en gelijkwaardig is tussen vergelijkbare offshore-eigenaren, met name dat onderzeese-telecommunicatiekabels van even groot belang zijn voor offshore windparken en onderzeese-voedingskabels.
3. Dat de Crossing en / of Proximity-overeenkomsten moeten voldoen aan de minimumvereisten van alle relevante aanbevelingen en richtlijnen van ICPC (International Cable Protection Committee - <https://www.iscpc.org/>) en ESCA (European Subsea Cable Association - <https://www.escae.org/>).
4. Dat in het geval dat de nieuwe ontwikkelingen gevolgen zullen hebben voor bestaande assets eigenaren, dat alle effecten (inclusief eventuele financiële kosten of operationele vertragingen) adequaat worden opgelost tot tevredenheid van alle partijen voordat de offshore-constructie begint.

Wordt u geraakt in uw belang? Zo ja, kunt u aangeven hoe?

Ja, de aanleg van de Offshore Windparken zal mogelijk het vermogen van de telecommunicatiekabelhouders beperken om onderhoud en reparatie veilig en snel uit te voeren, met gebruikmaking van de bestaande gecontracteerde mogelijkheden.

Verder is de extra tijd die nodig is en de kosten die gepaard gaan met onderhoud en reparaties mogelijk niet acceptabel voor de kabeleigenaren, omdat dit een aanzienlijke

impact kan hebben op de netwerken van telecommunicatieklanten. Vervolgens moeten deze gevolgen vóór de offshore-constructie worden opgelost.

Zijn er andere zaken die u naar voren wilt brengen?

Het vorige reactieformulier van 18-12 als niet verzonden te beschouwen.

Reactie

Verzonden: Woensdag 19 december 2018 11:06
Onderwerp: Zienswijzeformulier
Net op zee Hollandse Kust (noord) en Hollandse Kust (west Alpha)

Aanspreekvorm:

Aanspreektitel:

Achternaam:

Voorvoegsel(s):

Voorletters:

Straat:

Huisnummer:

Postcode:

Woonplaats:

Telefoonnummer:

E-mailadres:

Als: Particulier

Staan er naar uw mening onjuistheden in de ontwerpbesluiten?

ja, zie bijlage

Zijn er zaken en/of belangen over het hoofd gezien?

ja, zie bijlage

Wordt u geraakt in uw belang? Zo ja, kunt u aangeven hoe?

ja, zie bijlage

Zijn er andere zaken die u naar voren wilt brengen?

ja. zie bijlage

Reactie

Bureau Energieprojecten
Postbus 248
2250 AE Voorschoten

Betreft: zienswijze betreffende het voorgenomen trafostation op het Tata terrein voor aansluiting windmolenparken Net op zee Hollandse Kust Noord en West Alpha.

Wijk aan Zee, 18-12-2018

L.S.

Hierbij stuur ik u mijn zienswijze naar aanleiding van de plannen van TenneT om op het Tata-terrein een trafostation te plaatsen.

Wijk aan Zee is met de huidige milieudruk in al haar vormen: geluid, stank, fijnstof en vervuild grofstof één van de zwaarst belaste woonregio's van Nederland.

Op alle vlakken raakt en overschrijdt men met grote regelmaat alle normen.

Het is voor mij dan ook stuitend dat men met dit plan wederom de grens van het toelaatbare heeft overschreden en vervolgens met bedenkelijk rekenwerk passend heeft gemaakt.

Met dat laatste doel ik vooral op het geluid. Ik ben van mening dat dit het woongenot van veel inwoners van Wijk aan Zee ernstig kan schaden.

Volgens de omgevingsdienst Noordzeekanaalgebied (notitie 5-10-2018) was de inpassing niet mogelijk op basis van het zonemodel. Na actualisatie van dit model volgde er nog steeds een overschrijding. Uiteindelijk wist men met de inlevering van een geluidscclaim op de bouw van een gasbehandelingsinstallatie van Tulip Oil de zaak net passend te krijgen.

Van deze geluidsonderzoeken zijn geen data bekend, noch van de aanpassing van het zonemodel. Deze ontbreken in alle stukken, maar zijn vitaal voor de vergunning. Voor een aantal locaties staan enkel getekende contouren, terwijl men er zich bij veel alternatieve locaties vanaf maakt met een schatting. Ik kan dan ook niet anders concluderen dat hier naar een gewenste uitkomst toe gerekend is:

.....Het trafostation moet en zal op de goedkoopste locatie komen.....

Het meest stuitende aan de inpassing in de geluidscontouren is het volgende:

-De uitbreiding naar een 3^e windpark is NIET meegenomen in de MER terwijl deze wel in de planning zit. Daarvoor is reeds een stuk terrein, nog dichterbij Wijk aan Zee, gereserveerd.

-Een klantaansluiting van Tata met de bijbehorende waterstoffabriek, is ook NIET meegenomen in de berekening.

-Voor zowel een 3^e aansluiting, de klantaansluiting als de waterstoffabriek is geen geluidsruimte voorhanden terwijl deze in feite onvermijdelijk zijn. Een andere locatie is er niet.

-Voor de berekeningen is men, volgens de contourtekeningen, uitgegaan van het midden van het terrein als geluidsbron. Dit lijkt niet te kloppen met wat er elders in de stukken staat. Daar worden de trafo's, filters danwel de vermogensschakelaars genoemd als voornaamste bron. De exacte inrichting van het terrein is niet duidelijk, maar het lijkt er sterk op dat de trafo's helemaal aan de Westzijde komen. Veel dichterbij Wijk aan Zee ! Ik betwijfel dan ook of de contouren dan wel valide zijn. Daarvoor is het terrein veel te groot. Zeker omdat men maar net binnen de 'normen' lijkt te blijven.

-Kijken we verder naar de geluidscontouren in het inpassingsplan dan vallen een aantal zeer merkwaardige verschillen op. Zowel berekend als geschat komt de 4-systemen 40dB(A)-contourlijn tot zo'n 2 km ver bij alle alternatieve locaties. Bij de locatie op het Tata-terrein haalt de 40dB(A)-contour amper 1,5 km. Noord en Zuid van de voorgenomen locatie zelfs maar 500 mtr. Dit doet vermoeden dat hier de invloed van de omgeving heel anders in het model is geïnterpreteerd. Het lijkt eerder passend gemaakt dan zorgvuldig berekend. Daarvoor is het verschil te groot.

-Kijken we naar het aantal geluidsbelaste woningen dan valt op dat de locatie Westpoort bij 4 systemen slechts 40 woningen telt. In Wijk aan Zee zijn het er 281. Toch concludeert men zeer snel dat het bij de Westpoort waarschijnlijk niet inpasbaar is in de huidige geluidszone. Een daadwerkelijke poging daartoe ontbreekt, terwijl men voor het Tata-terrein alles uit de kast heeft gehaald om het mogelijk te maken. De geluidszonering zelf lijkt daarmee belangrijker dan het daadwerkelijk aantal belaste woningen.

-Voor west-Beverwijk voldoet men 'net' aan de Vercammen-curve. Voor Wijk aan Zee wordt er ruim aan voldaan, beweert men. Vreemd, want de afstand van de geluidsbronnen naar Wijk aan Zee is korter.

-Men stelt wel dat het geluid van de trafo's IN de woningen aan de oostzijde van Wijk aan Zee en west-Beverwijk hoorbaar is. Dit noemt men 'aanvaardbare hinder'. 24/7 een 100hz bromtoon lijkt me om gek van te worden. Als de Vercammen-curve maar net gehaald wordt, dan haalt men de andere vaak gebruikte, strengere, geluidsnorm van de Nederlandse Stichting Geluidshinder zeker niet. Vervolgens stelt men ook eenvoudig dat een uitbreiding naar een 3^e windpark een verslechtering oplevert, maar dat deze marginaal is. De inpassing in de geluidsruijme is ook marginaal. Een uitbreiding zou qua geluidsruijme al helemaal onmogelijk moeten zijn, maar dat wenst men niet te concluderen.

-De geluidsruijme van Tulip Oil had zijn oorsprong op een heel ander deel van het terrein van Tata. Geen enkele onderbouwing hoe men dit mee heeft genomen in de aanpassing van het zonemodel.

-Ik waag te betwijfelen of in de berekende geluidscontouren rekening is gehouden met de eigenschappen van laagfrequent geluid. Dit weet namelijk veel makkelijker om en over obstakels te komen en draagt dus ook veel verder dan hogere frequenties. Gebouwen en aardwallen lijken het geluid tegen te houden op de contourtekeningen, maar dat is in de praktijk vaak anders met dit laagfrequent geluid.

Samenvattend:

In het hele inpassingsplan is men duidelijk op zoek naar het doordrukken van de locatie op het industrieterrein van Tata. De wens van het ministerie, plaatsing op een bestaand industrieterrein, is al leidend fundament gebruikt in het onderzoek. De onderbouwing van de inpassing in de bestaande geluidsruimte rammelt aan alle kanten. Bij het opstellen van de MER zijn bewust geplande uitbreidingen weggelaten en de berekende geluidscontouren zijn op z'n zachts gezegd discutabel. Toen het qua geluidsruimte nog steeds niet kon is men het model aan gaan passen. Er is zeer creatief met cijfers omgegaan en deze zijn in de stukken niet te verifiëren.

Met dit alles heeft men weinig oog gehad voor het Zorgvuldigheidsbeginsel en het Motiveringsbeginsel die horen bij behoorlijk bestuur. (Awb art 3.2 en 4.46)

Ik kan niet anders concluderen dat een vergunning op basis van deze gegevens nooit afgegeven mag worden.

Hoogachtend,

Verzonden: Woensdag 19 december 2018 14:49
Onderwerp: Zienswijzeformulier
Net op zee Hollandse Kust (noord) en Hollandse Kust (west Alpha)

Aanspreekvorm:
Aanspreektitel:
Achternaam:
Voorvoegsel(s):
Voorletters:
Straat: Staten Bolwerk
Huisnummer: 2
Postcode: 2011 ML
Woonplaats: HAARLEM
Telefoonnummer:
E-mailadres:
Als: Organisatie
Organisatie: Van Koppen en Jager Advocaten
Mede namens: Stichting Administratiekantoor Landhuis Tusschenwijck
Kwadijk

Staan er naar uw mening onjuistheden in de ontwerpbesluiten?

ja, onder andere is er onvoldoende onderzoek gedaan naar alternatieven, is er ten onrechte een keuze gemaakt voor het onderhavige alternatief, is voorbijgegaan aan de belangen van cliënte, is er geen/onvoldoende rekening gehouden met geluidsoverlast, is er onvoldoende rekening gehouden met de schadelijke effecten van de elektromagnetische straling voor cliënte etc.

Zijn er zaken en/of belangen over het hoofd gezien?

ja, de belangen van cliënte, Stichting Administratiekantoor Landhuis Tusschenwijck zijn over het hoofd gezien.

Wordt u geraakt in uw belang? Zo ja, kunt u aangeven hoe?

ja, onder andere is er onvoldoende onderzoek gedaan naar alternatieven, is er ten onrechte een keuze gemaakt voor het onderhavige alternatief, is voorbijgegaan aan de belangen van cliënte, is er geen/onvoldoende rekening gehouden met geluidsoverlast, is er onvoldoende rekening gehouden met de schadelijke effecten van de elektromagnetische straling voor cliënte etc.

Zijn er andere zaken die u naar voren wilt brengen?

ja, zie bijlage: zienswijze inpassingsplan

Reactie

Staten Bolwerk 2
2011 ML Haarlem

Postbus 1140
2001 BC Haarlem

Tel. 023-532 62 40
Fax 023-532 27 06
E-mail info@koppenjager.nl

BTW nr. NL 814009001B01

Bureau Energieprojecten
Inspraakpunt "Net op zee Hollandse Kust (noord)
en Hollandse Kust (west Alpha)
Postbus 248
2250 AE VOORSCHOTEN

TEVENS PER REACTIEFORMULIER

(www.bureau-energieprojecten.nl onder "Net op zee
– Hollandse Kust (noord) en Hollandse Kust (west
Alpha)")¹

Haarlem, 17 december 2018

Betreft: zienswijze tegen ontwerp-inpassingsplan en ontwerpbesluiten

Geachte heer, mevrouw,

Bij kennisgeving in de Staatscourant van 8 november 2018 heeft het ministerie van Economische Zaken en Klimaat bekend gemaakt dat vanaf vrijdag 9 november 2018 het ontwerp-inpassingsplan en de ontwerpbesluiten voor het Net op zee Hollandse Kust (Noord en West Alpha) ter inzage zijn gelegd.² Voorts is bekendgemaakt dat iedereen gedurende deze termijn een zienswijze kan indienen op het ontwerp-inpassingsplan en de ontwerpbesluiten.

Tegen het ontwerp inpassingsplan en de ontwerpbesluiten wordt middels deze brief door mij namens de navolgende partijen een zienswijze ingediend:

1. Stichting Administratiekantoor Landhuis Tusschenwijk, gevestigd te Kwadijk aan de
2. ITQ Consultancy B.V., gevestigd en zaak doende te Wijk aan Zee (gemeente Beverwijk) aan de Zeestraat 250;
3. ITQ Group B.V., eveneens gevestigd en zaak doende te Wijk aan Zee (gemeente Beverwijk) aan de Zeestraat 250;

¹

[https://respons.itera.nl/Formulier/Net%20op%20zee%20Hollandse%20Kust%20\(noord\)%20en%20Hollandse%20Kust%20\(west%20Alpha\)](https://respons.itera.nl/Formulier/Net%20op%20zee%20Hollandse%20Kust%20(noord)%20en%20Hollandse%20Kust%20(west%20Alpha))

² <https://www.rvo.nl/sites/default/files/2018/11/stcrt-2018-62742%2008112018.pdf>

De indieners van deze zienswijze kunnen zich niet met de ontwerpbesluiten verenigen. Zij voeren daartegen het navolgende aan.

Beschrijving indieners zienswijze.

Het ontwerp inpassingsplan heeft verstrekkende gevolgen voor cliënten, zijnde de eigenaar respectievelijk de gebruikers van het zogeheten landhuis Tusschenwijk (hierna: de eigenaar en gebruikers hierna zowel ieder afzonderlijk als tezamen ook te noemen “het Landhuis”), staande en gelegen te Beverwijk aan de Zeestraat 250.

De indieners van de zienswijze – die hierna gemakshalve enkelvoudig zullen worden aangeduid als het Landhuis – hebben grote bezwaren tegen het ontwerp inpassingsplan, alsmede de ontwerpbesluiten.

Voorafgaande opmerkingen.

Het ontwerp inpassingsplan en de ontwerpbesluiten zien op zeer omvangrijke, ingrijpende en verstrekkende wijzigingen in en rond het plangebied. De mogelijkheid om zienswijzen te richten tegen dergelijke conceptbesluiten is dan ook een fundamenteel recht dat niet beknot kan worden. Het gevolg van het niet, niet tijdig of niet geheel indienen van een zienswijze kan bovendien verstrekkend zijn, aangezien na het vaststellen van de beoogde besluiten één enkele rechtsgang resteert, die bovendien alleen toegankelijk is voor belanghebbenden die eerder een zienswijze hebben ingezien én alle onderdelen van een voorgenomen besluit hebben geraakt.

Juist gelet op deze verstrekkende gevolgen mag en moet van een bestuursorgaan gevergd worden dat aan de wettelijk voorgeschreven kennisgeving geen onduidelijkheden of onjuistheden kleven. Het is het Landhuis duidelijk geworden dat die norm in het onderhavige geval niet is gehaald.

In de eerste plaats maakt de kennisgeving niet duidelijk van wie opdracht tot bekendmaking/kennisgeving afkomstig is. Uit de kennisgeving volgt alleen dat het Ministerie van Economische Zaken en Klimaat betrokken is. Maar daarmee is niet beantwoord wie tot kennisgeving heeft besloten. Dat kan de minister van EZ en Klimaat zijn, maar ook de minister van Binnenlandse Zaken en Koninkrijksrelaties zijn. Beide ministers dienen het inpassingsplan immers bij besluit vast te stellen. Nu uit de officiële kennisgeving in de Staatscourant niet kan worden opgemaakt wie de kennisgeving heeft uitgedaan, kan niet worden vastgesteld dat die (bewinds)persoon daartoe bevoegd was. En moet er dus van worden uitgegaan dat die bevoegdheid tot kennisgeving heeft ontbroken.

In de tweede plaats is de kennisgeving niet duidelijk of ook de MER ook ter inzage is gelegd en eveneens vatbaar is voor een zienswijze. In de titel en de omschrijving van de kennisgeving wordt duidelijk gesteld dat enkel op het ontwerp-inpassingsplan en de ontwerpbesluiten kan worden gereageerd. Dat die conceptbesluiten voor een belangrijk deel steunen op een zeer omvangrijke MER wordt niet voldoende duidelijk gemaakt. Evenmin wordt expliciet duidelijk gemaakt dat tegen de inhoud van de MER ook een zienswijze kan worden gericht. Om die reden kan niet worden uitgesloten dat een persoon of organisatie bij het formuleren van de zienswijze niet op de hoogte was van die mogelijkheid en derhalve ten onrechte ervan uit is gegaan dat tegen de MER

zelf geen (of nog geen) zienswijze gericht kan worden. Aldus is bovendien niet voldaan aan het bepaalde in art. 7.10, tweede lid, Wmb.

Reeds om deze redenen is sprake van zodanige onvolkomenheden dat de kennisgeving geen voldoende solide basis biedt teneinde de beoogde, zeer verstrekkende besluiten te nemen, zonder daarmee in strijd te handelen met het zorgvuldigheidbeginsel en het uitgangspunt dat bij het nemen van een besluit een bestuursorgaan voldoende onderzoek uitvoert naar de relevante feiten en af te wegen belangen.

Omvang van zienswijze.

Het Landhuis richt haar zienswijze tegen zowel het ontwerp inpassingsplan alsook de ter inzage gelegde ontwerpbesluiten. Haar zorgen richten zich uiteraard primair tot de oprichting van het transformatorstation, maar haar zienswijze richt zich tot alle besluiten en motiveringen die de noodzaak en/of de gekozen locatie van het transformatorstation geheel of gedeeltelijk hebben vormgegeven c.q. bepaald. Daaronder uitdrukkelijk begrepen het thans gekozen voorkeurstraject, met inbegrip van de daarin weergegeven (milieu)onderzoeken en onderbouwingen. Voorts richt de zienswijze zich op het voorafgaande coördinatiebesluit van de coördinerend minister van 17 juli 2018. Haar zienswijze richt zich tevens tot de overige ontwerpbesluiten, waaronder begrepen de omgevingsvergunning voor wat betreft de realisering van het transformatorstation en alle ontheffing- en/of vrijstellingsbesluiten waar het gaat om milieu- en archeologische belangen. Al deze besluiten zijn immers mede gebaseerd op het bestreden inpassingsplan en de MER, zodat ook deze ontwerpbesluiten alleen al om die redenen niet vastgesteld kunnen worden.

Coördinatiebesluit.

In de kennisgeving wordt voor wat betreft de digitale terbeschikkingstelling van de besluiten verwezen naar de website www.bureau-energieprojecten.nl. Aldaar is op de projectpagina een overzicht van besluiten gepubliceerd, waaronder begrepen weblink naar het coördinatiebesluit van de minister.³

Het gepubliceerde coördinatiebesluit betreft (kennelijk) een besluit van 17 juli 2018 van de Minister van Economische Zaken en Klimaat op aanvraag van TenneT TSO B.V. Blijkens het besluit heeft de Minister daarbij enkele besluiten (ook) aangewezen als besluiten die gecoördineerd voorbereid zullen worden. Het betreffende besluit is evenwel niet ondertekend, zodat van de geldigheid niet kan worden uitgegaan. Bovendien is niet gebleken dat de gemandateerde daadwerkelijk mandaat heeft gekregen dergelijke besluiten namens de coördinerend Minister te mogen verlenen. Om die reden moet er vooralsnog vanuit worden gegaan dat dit besluit onbevoegdlijk tot stand is gekomen en daarmee niet het vereiste effect heeft gesorteerd.

3

<https://www.rvo.nl/sites/default/files/2018/11/geanonimiseerd%20coördinatiebesluit%20HKNHKWA.pdf>

Tracékeuze MER onjuist.

Vooropgesteld wordt dat het Landhuis in het MER (deel A, p. 19) staat vermeld dat het betreffende MER gelijktijdig met de terinzagelegging van de ontwerpbesluiten ter inzage wordt gelegd en dat de “wettelijke adviseurs” hierover advies kunnen uitbrengen. Voorts wordt daarin gesteld dat de Commissie m.e.r. zal worden verzocht om advies te geven. Naar de mening van het Landhuis is dit een onjuiste volgorde. Eerst dient het MER voldragen te zijn (dus met inbegrip van de bij wet voorgeschreven adviezen), voordat een inpassingsplan ter inzage wordt gelegd. Immers, het is voor het Landhuis nu niet mogelijk om bij haar zienswijze dergelijke adviezen te betrekken, terwijl dat wel relevant kan zijn om een goed beeld te krijgen van alle milieueffecten en de beoordeling ervan.

Ook om die reden zou een vastgesteld inpassingsplan of een daarop gebaseerd besluit onrechtmatig zijn, omdat aan de totstandkoming ervan ernstige gebreken kleven. Bovendien hebben die gebreken tot gevolg dat een dergelijk besluit in strijd komt met een zorgvuldige voorbereiding en gedegen onderzoek ex art. 3:2 Awb.

Het Landhuis verzoekt de coördinerend Minister dan ook om terbeschikkingstelling van alle correspondentie van en met deze wettelijk adviseurs én de Commissie m.e.r. Voorts verzoekt het Landhuis om alle nu nog volgende adviezen aan het Landhuis ter beschikking te stellen. Eerst nadien zal het Landhuis haar zienswijze nader (kunnen) onderbouwen.

Vooralsnog is evenwel niet voldoende, c.q. niet deugdelijk gebleken dat het thans aangewezen voorkeursalternatief (3) daadwerkelijk de meest aangewezen keuze is.

Dat geldt te meer in het geval niet alleen milieueffecten worden beoordeeld, maar ook effecten voor belanghebbenden bij de besluitvorming worden betrokken.

Blijkens de MER zijn de navolgende alternatieven onderzocht:

- *Alternatief 1 Egmond aan Zee vanaf het platform Hollandse Kust (noord) via aanlanding bij Egmond aan Zee over land naar het 380 kV-station Beverwijk.*
- *Alternatief 2 Castricum vanaf het platform via aanlanding bij Castricum aan Zee over land naar het 380 kV-station Beverwijk.*
- *Alternatief 3 Ten noorden Wijk aan Zee vanaf het platform via aanlanding bij Wijk aan Zee en dan over land naar het 380 kV-station Beverwijk.*
- *Alternatief 4 Noordzeekanaal tot aan Wijkertunnel vanaf het platform door het Noordzeekanaal en ter hoogte van de Wijkertunnel over land naar het 380 kV-station Beverwijk.*
- *Alternatief 5 Noordzeekanaal tot havengebied Amsterdam vanaf het platform door het Noordzeekanaal en voorbij Zijkanaal C nabij rand havengebied Amsterdam over land naar het 380 kV-station Vijfhuizen.*
- *Alternatief 6 IJmuiden Zuid: vanaf het platform via aanlanding ten zuiden van IJmuiden over land naar het 380 kV-station Vijfhuizen.*
- *Alternatief 7 Zandvoort: vanaf het platform via aanlanding ter hoogte van Zandvoort over land naar het 380 kV-station Vijfhuizen.*

Blijkens de samenvatting op het MER geldt voor het huidige voorkeursalternatief 3:

- *Tracéalternatief 3 kent op dit schaalniveau de minste milieueffecten, is technisch goed haalbaar en kent vanuit de omgeving weinig weerstand.*

En voor (bijvoorbeeld) alternatief 4:

- *Tracéalternatief 4 kent op dit schaalniveau relatief weinig milieueffecten en wordt sterk gedragen door de omgeving en kent relatief weinig milieueffecten. Er is in deze fase echter sprake van technische onzekerheden en onzekerheid over de beschikbare ruimte voor de kabelsystemen in de Noordzeekanaalbodem.*

Voor de goede orde: het ligt normaal gesproken zeer voor de hand om de aansluiting van windmolenparken op het water, juist via het watertraject (in casu het Noordzeekanaal) te laten lopen om uiteindelijk met de kortste route over land op het bestaande 380kV-station aan te sluiten. Milieutechnisch gezien evenzeer, aangezien op deze wijze (bijvoorbeeld) niet het kwetsbare duingebied met bijbehorende natuurwaarden hoeft te worden doorkruist. Kennelijk zijn er andere redenen geweest om niet voor alternatief 4 (of naderhand de geoptimaliseerde variant 4B) te kiezen, maar voor 3. Er is evenwel geen deugdelijke (technische) onderbouwing waaruit zou volgen dat er daadwerkelijk grote technische bezwaren zouden bestaan tegen andere alternatieven, bijvoorbeeld alternatief 4, terwijl evenmin is onderzocht op welke wijze die eventuele bezwaren zouden kunnen worden weggenomen.

Voor zover ten aanzien van de keuze voor het onderhavige gekozen alternatief het argument wordt genoemd “*vanuit de omgeving weinig weerstand*” geldt dat dit argument ondeugdelijk is, aangezien er helemaal geen onderzoek is gedaan naar de weerstand tegen dit alternatief, en het ook niet eerder mogelijk is geweest zienswijzen in te dienen. En overigens zou een dergelijk argument ook geen deugdelijk argument vormen voor de keuze van een alternatief, aangezien het feit dat er minder weerstand zou zijn, niet met zich brengt dat dit vanuit milieukundig oogpunt, of vanuit planologisch oogpunt, het beste alternatief zou zijn. Bovendien is de verwachting juist dat dit alternatief feitelijk zeer veel weerstand zal oproepen.

Het heeft er verder de schijn van dat er kennelijk technische redenen waren om niet voor het (normaal gesproken gedoodverfde) alternatief 4/4B te kiezen. Dat zijn niet echter niet primair milieueffecten, zodat deze niet één op één bij de beoordeling betrokken zouden mogen worden. Het doel van een MER is nu juist om de te verwachten milieueffecten af te zetten tegen het gewenste project. Daarbij komt dat die afweging ook niet goed te doorgronden is. En er ontbreekt een deugdelijk onderzoek c.q. onderbouwing van de stelling dat aan alternatief 4/4B daadwerkelijk op technische bezwaren stuit. Die stelling zal mogelijk vanuit TenneT zijn aangedragen, maar daarvan is niet gebleken, noch is daarvan een onderbouwing gegeven. Het Landhuis betwist in elk geval dat tracé 4/4b vanuit technisch opzicht bezien niet te realiseren is.

Geen onderzoek naar individuele belangen.

Ingevolge art. 3:2 Awb dient een bestuursorgaan bij de voorbereiding van een besluit de nodige kennis omtrent de relevante feiten en de af te wegen belangen te vergaren. Aan dat gebod is al niet voldaan, doordat de vereiste adviezen van de wettelijke

adviseurs nog niet zijn ingewonnen, c.q. bij de besluitvorming zijn betrokken. Voorts weegt een bestuursorgaan ingevolge art. 3:4, eerste lid, Awb de rechtstreeks bij het besluit betrokken belangen af, terwijl de voor een of meer belanghebbenden nadelige gevolgen niet onevenredig mogen zijn in verhouding tot de met het besluit te dienen doelen. Ook aan deze verplichtingen is bij het opstellen van de ontwerpbesluiten klaarblijkelijk niet aan voldoen.

Het Landhuis heeft moeten vaststellen dat haar belangen in het besluitvormingsproces geen enkele rol lijken te hebben gespeeld, laat staan dat deze een rol van betekenis hebben gehad. Sterker nog, op geen enkele plaats lijkt te worden onderkend dat het gekozen tracé, maar met name de locatie van het voorgenomen transformatorstation er de facto ertoe zal lijden dat het perceel en gebouw van het Landhuis niet langer goed bruikbaar meer is voor het thans vigerende, en bestemmingsplan technisch toegestane doel als “kantoor”. De aanwezigheid van het Landhuis pal voor/naast het beoogde transformatorstation is in alle tekeningen en schetsen die van het inpassingsplan deel uit maken niet te zien. Dit, terwijl het transformatorstation het gebruik van het perceel van het Landhuis evident in de weg staat en een grote invloed heeft op het kantoor van het Landhuis vanwege (in elk geval) a.) geluidsoverlast, b.) (veronderstelde) elektro magnetische straling/gevaren en c.) het zicht op het transformatorstation, terwijl voorts de uitbreidingsmogelijkheden van het kantoorgebouw voor het Landhuis tot nihil worden beperkt.

Geluidsoverlast.

Voor de goede orde wijst het Landhuis erop dat het transformatorstation letterlijk en figuurlijk in haar achtertuin zal worden gerealiseerd.

Dat het transformatorstation ernstige geluidsoverlast met zich brengt, behoeft geen betoog. Sterker nog, dat is door TenneT ook expliciet erkend. TenneT stelt dat het station een voortdurende harde en laagfrequente “bromtoon” zal creëren. Die hinderlijke toon zal naar verwachting ter plaatse van het Landhuis zeer goed merkbaar zijn. Toch ziet het Landhuis dit niet terug in de bijbehorende onderzoeken, omdat dit bewust buiten de onderzoeken is gelaten, omdat alsdan evident inzichtelijk zou worden dat de oprichting van dit transformatorstation op deze locatie c.q. in de achtertuin van het Landhuis in strijd is met een goede ruimtelijke ordening.

En zo bevat het ontwerp inpassingsplan weliswaar een akoestisch onderzoek (bijlage 10), maar in dat rapport lijkt niet te worden ingegaan op de gevolgen van het geluid op het Landhuis zelf. Sterker nog, op de verbeelding van de gehanteerde beoordelingspunten (locaties waar op de gevel moet worden gemeten) staat het Landhuis niet eens ingetekend! Vermoedelijk heeft men die gevolgen voor het Landhuis niet gemeten of beoordeeld omdat een kantoor niet als “geluidgevoelig” object in de zin van de wet Geluidhinder wordt aangemerkt. Maar dat betekent natuurlijk nog niet dat de Minister zich geen oordeel hoeft aan te meten over de gevolgen die een beoogde bestemming heeft voor minder geluidgevoelige bestemmingen (zoals kantoren, winkels, maatschappelijke voorzieningen etc.). Voor zover dat niet al uit art. 3:2 Awb volgt, dan volgt het uit het feit dat de minister zich ervan moet vergewissen dat sprake is van een goede ruimtelijke ordening, waarbij de gevolgen voor het woon- en leefklimaat ook zullen moeten worden betrokken. Vervolgens zullen die gevolgen (die voor het Landhuis

desastreus zullen zijn) bij de belangenafweging betrokken moeten worden. Aangezien die gevolgen voor het Landhuis zodanig zwaar zijn, moet de minister er dus vanuit gaan dat het Landhuis en al haar gebruikers niet langer stand zal kunnen houden, en dus voor onteigening in aanmerking zou moeten komen; doch ook daarover wordt niets gezegd in de stukken.

Elektromagnetische straling/verlies aantrekkelijkheid locatie.

Bijlage 11 van het ontwerp inpassingsplan bevat een berekening van de vigerende magneetveldcontouren. Veel meer dan een globale inschatting van de contouren en de gevolgen is dat echter niet. Dat volgt al uit het rapport zelf:

"2.1

Magneetvelden kunnen het functioneren van het menselijk lichaam beïnvloeden.

(...)

Het is minder duidelijk wat de effecten van langdurige blootstelling aan lagere sterkte van het magneetveld zijn. Het onderzoek in de buurt van bovengrondse hoogspanningslijnen wijst er op dat kinderen die dicht bij een dergelijke hoogspanningslijn wonen, waar het magneetveld sterker is dan verder verwijderd van de hoogspanningslijn, mogelijk extra risico's op leukemie lopen. Het (mogelijke) verhoogde risico op kinderleukemie tekent zich af bij langdurige blootstelling aan magneetvelden sterker dan ergens tussen 0,2 en 0,5 microtesla."

De berekening van die magneetvelden is vervolgens vastgelegd in een Handreiking van het RIVM, waarbij ook 'enkele vereenvoudigingen van het hoogspanningsnet' worden aangenomen met als gevolg dat een berekening volgens de Handreiking niet de werkelijke sterkte van het magneetveld op een bepaalde locatie op een tijdstip weergeeft.

Vervolgens bevat het rapport "TenneT- Magneetveldcontour 220 – 380 kV hoogspanningsstation" van 6 september 2018 (doc.nr. ENSOL-RPT-2018.057) bij het inpassingsplan nog een additionele disclaimer:

"Het hoogspanningslijnenbeleid van de rijksoverheid met betrekking tot magnetische velden (en de daarbij horende handreiking van het RIVM voor het berekenen van de breedte van de specifieke magneetveldzone) is uitsluitend van toepassing op bovengrondse hoogspanningslijnen."

Daar wordt vervolgens aan toegevoegd dat bij de berekeningen "voor zover toepasbaar" gebruik is gemaakt van de notitie "Afspraken over de berekening van een magneetveldzone bij ondergrondse kabels en hoogspanningsstations behorende tot de Randstad 380 kV verbinding" van het RIVM 3 november 2011. En er is gebruik gemaakt met "aanvullende afspraken" die met de opdrachtgever TenneT zijn gemaakt, zoals beschreven in hoofdstuk 3.1.

Laatstgenoemde opmerking doet de vraag rijzen welke aanvullende afspraken dan zijn gemaakt en of die afspraken daadwerkelijk betrokken kunnen worden bij het maken van berekeningen. In die zin heeft het Landhuis kennis genomen van de revisiegegevens van het betreffende rapport:

Revisie	Datum	Auteur	Opmerkingen
1.1	6 september 2018		Update na commentaar TenneT
1.0	27 juli 2018		Extern concept
0.1	27 juli 2018		Intern concept

Het Landhuis verzoekt dan ook om ter beschikking te stellen de rapportages 1.0 en 0.1 enerzijds, alsmede alle correspondentie/e-mails en gespreksverslagen van de contacten tussen het bureau Energy Solutions en/of dhr./mw. enerzijds, en TenneT, haar gemachtigde Arcadis en/of het bevoegde gezag anderzijds. Zo nodig doet het Landhuis bij dezen een beroep op de Wet openbaarheid van bestuur.

In het geval van het Landhuis gaan de hoogspanningsleidingen nota bene onder het perceel van het Landhuis door om vervolgens vlak daarna op te stijgen en aansluiting te zoeken bij het transformatorstation. Vastgesteld moet worden dat op basis van genoemde Handreiking geen wezenlijke conclusies kunnen worden getrokken voor ondergrondse c.q. opstijgende hoogspanningsleidingen. Maar al helemaal niet voor magneetvelden die worden gecreëerd binnen een zeer groot transformatorstation die op een dergelijk korte afstand van het perceel van het Landhuis.

De conclusie moet dan ook zijn dat de gevolgen voor medewerkers die vaak aanwezig zijn op het Landhuis op geen enkele wijze in kaart gebracht zijn, althans berekend kunnen worden. Onder die omstandigheden moet uit voorzorg ervan uit worden gegaan dat die gevaren niet of onvoldoende zijn onderkend en dat voortdurend van het actuele gebruik niet tot de mogelijkheden behoort. Ten onrechte heeft de minister (en TenneT) dit niet onderkend.

Verlies aan zicht/gebruiksmogelijkheden.

Het Landhuis is weliswaar gevestigd nabij een geïndustrialiseerd gebied, maar is zelf gelegen in een parkachtige omgeving, en aan de (eveneens groene) Zeestraat. Die ligging maakt het Landhuis juist zo aantrekkelijk en gebruiksvriendelijk. Dat gaat als gevolg van de voorgenomen besluiten ernstig wijzigen. In de eerste plaats doordat een flinke hoeveelheid bomen in de achtertuin van het Landhuis gekapt zullen moeten worden, terwijl de compensatieverplichting niet is geregeld, en ook niet afdwingbaar is (waarover hierna nog meer). Maar bovenal zal die compensatie er niet toe kunnen leiden dat het transformatorstation aan het oog onttrokken zal worden. Vanuit het Landhuis zal het transformatorstation dus niet alleen hoorbaar zijn, maar ook zichtbaar. Dat geldt temeer nu er geen enkele beperking is opgelegd ten aanzien van de wijze waarop gebouwen en bouwwerken ter plaatse opgericht mogen worden (waarover eveneens hierna meer). Aldus zal het Landhuis haar aantrekkelijkheid ook om deze reden geheel verliezen en moet ernstig worden gevreesd dat het Landhuis in de nabije toekomst geen gebruikers meer zal bevatten, en aldus het gebouw niet langer in stand gehouden kan worden.

Ten overvloede wordt hierbij opgemerkt dat het Landhuis reeds doende was met voorbereidingen voor de uitbreiding van het kantoorgebouw van het Landhuis. De

mogelijkheid voor de realisatie van die uitbreidingen is met het ontwerp inpassingsplan feitelijk geheel verdwenen, enerzijds omdat de gemeente hieraan geen medewerking meer zal verlenen, maar anderzijds omdat er geen gebruikers zijn die zich thans nog op deze locatie willen vestigen met in de achtertuin een groot transformatorstation.

Onteigening i.p.v. vestigen zakelijk recht.

In het licht van het voorgaande wijst het Landhuis erop dat zij in gesprek is geraakt met TenneT omtrent het onderhavige traject. TenneT heeft daarbij echter duidelijk gemaakt dat zij een zakelijk recht zal vestigen op grond van de Belemmeringenwet Privaatrecht. En voorts dat zij geen enkele ruimte ziet teneinde tot enige financiële compensatie te komen. Laat staan dat TenneT zich realiseert dat het Landhuis, en daarmee het perceel de facto niet meer gebruik zal kunnen worden en dientengevolge onteigening het enige is dat nog kan resteren.

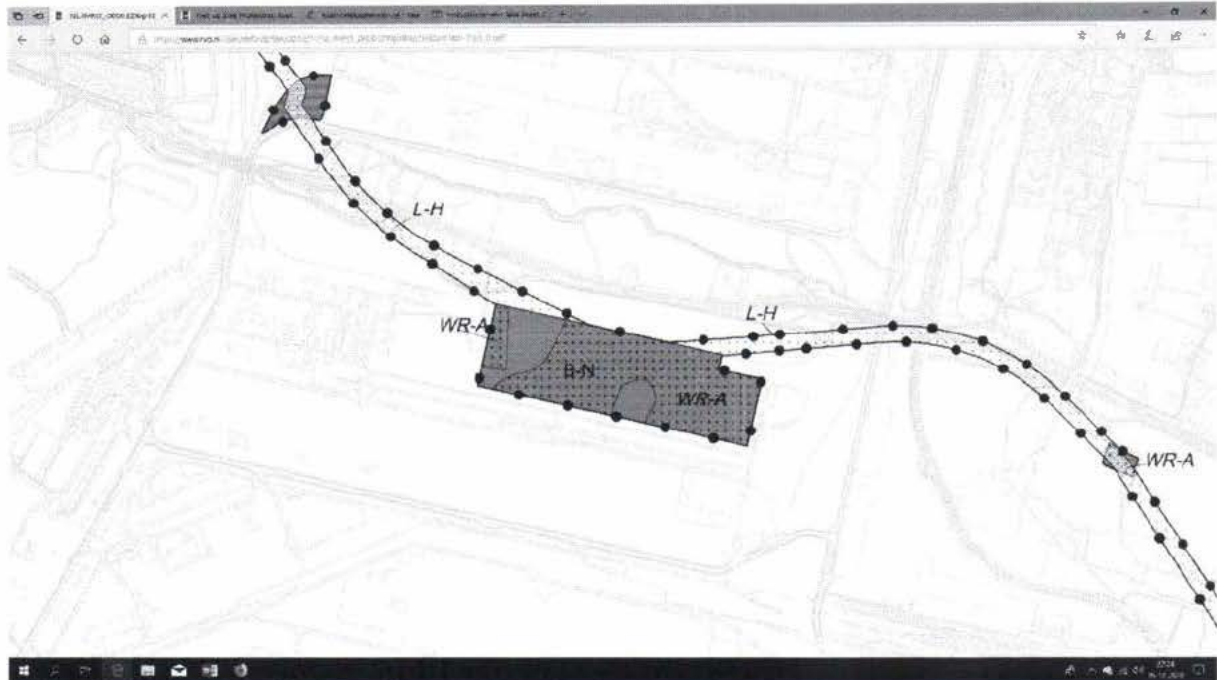
TenneT bagatelliseert de gevolgen van het transformatorstation, en tracht – door tussenkomst van de coördinerend Minister – de financiële gevolgen op nul te laten stellen. Dat bevreedt te meer nu in de toelichting op het inpassingsplan (p. 105, paragraaf 7.3.2) over het schadebeleid wordt gesteld:

“Indien het noodzakelijke gebruik van de grond voor de aanleg en instandhouding van het net op zee Hollandse Kust (noord) en Hollandse Kust (west Alpha) en de overige projectonderdelen leidt tot een inbreuk op het exclusieve gebruiksrecht die de functionaliteit van het object voor het actuele gebruik wezenlijk aantast, kan niet worden volstaan met de vestiging van een zakelijk recht zoals hiervoor vermeld. De belangen van een rechthebbende vorderen in een dergelijke situatie redelijkerwijs eigendomsoverdracht van het betreffende object. In dergelijke gevallen wenst TenneT het betreffende object dan ook te verwerven. Deze gronden zullen door TenneT worden verworven tegen een schadeloosstellingsbedrag dat wordt bepaald conform het onteigeningsrecht.”

TenneT lijkt echter welbewust niet onder ogen te willen zien dat de beoogde ontwikkeling de functionaliteit van het object voor het actuele gebruik wezenlijk aantast. Dat zal een onderhandelingsstrategie zijn. En gezien het feit dat de Minister überhaupt niet op de hoogte lijkt van de aanwezigheid van het Landhuis met bijbehorende kantoorfunctie, en de onvermijdelijke en ernstige gevolgen van het voorgenomen plan op dat Landhuis, lijkt TenneT in die opzet ook nog eens te slagen. In het ontwerp inpassingsplan is op geen enkele wijze rekening gehouden met de aanwezigheid en de beperkingen van het perceel/kantoor van het Landhuis.

Ten aanzien van de voorschriften in het inpassingsplan specifiek.

Naar de mening van het Landhuis kan van het voortzetten van het onderhavige voornemen geen sprake zijn. In het geval het inpassingsplan wel zou worden vastgesteld, dan merkt het Landhuis ten aanzien van de voorgenomen voorschriften het navolgende op.



Afb. 2 Screenshot verbeelding transformatorstation en omgeving

Blijkens de verbeelding gelden ten aanzien van de locatie van het beoogde transformatorstation de navolgende bestemmingen:

WR-A Waarde – Archeologie, en

B-N Bedrijf - Nutsvoorziening

En voor het leidingentracé geldt de bestemming:

L-H Leiding – Hoogspanning.

Ingevolge art. 3 van de voorschriften geldt voor de bestemming Bedrijf – Nutsvoorziening dat deze gronden bestemd zijn voor:

- a. Een hoogspanningsstation, zijnde een geluidzoneringsplichtige inrichting, met de daarbij behorende voorzieningen;
- b. Voorzieningen ten behoeve van een duurzame aansluiting op het hoogspanningsnet;
- c. Voorzieningen ten dienste van het beheer en de besturing van offshore windparken;
- d. (hoogspannings)kabels en leidingen, railsystemen en bijbehorende (aansluit)voorzieningen; met de daarbij behorende
 - a. Gebouwen en bijbehorende bouwwerken, geen gebouwen zijnde; (NB: in de voorschriften wordt deze met “e.” aangeduid, met als gevolg dat de daarop volgende nummering in de voorschriften (ook) onjuist is).
 - b. Erven en terreinen;
 - c. Parkeervoorzieningen;
 - d. Nutsvoorzieningen;
 - e. Groenvoorzieningen, waaronder voorzieningen ten behoeve van de landschappelijke inpassing van het hoogspanningsstation;
 - f. Watergangen en – parijen en andere waterhuishoudkundige voorzieningen;
 - g. Wegen.

De bouwregels voor het bestemmingsvlak zijn op zichzelf eenvoudig. Op deze gronden mag worden gebouwd en geldt dat de bouwhoogte van gebouwen en bouwwerken, geen gebouwen zijnde ten hoogste 30 meter bedraagt (vgl. art. 3.2 van de voorschriften).

Als deze bouwregel ongewijzigd blijft, dan is het dus mogelijk om het gehele bestemmingsperceel te voorzien van één gebouw van (maximaal) maar liefst 30 meter hoog! Er gelden immers geen bouwvlakbeperkingen, of bebouwingspercentages. Een dergelijke zeer ruime bouwmogelijkheid verdraagt zich niet met een goede ruimtelijke ordening, laat staan dat een dergelijk bouwwerk voor wat betreft maatvoering en uitvoering zeer sterk in de omgeving detoneert.

Daarbij komt dat TenneT heeft meegedeeld dat de bouwhoogtes beperkt zullen blijven (behalve voor bliksemafleiders) en dat er zou worden zorggedragen voor een zogenaamde goede landschappelijke inpassing (hetgeen naar de mening van het Landschap feitelijk onmogelijk is). Vastgesteld moet echter worden dat dergelijke mededelingen niet zijn verankerd in het inpassingsplan, zodat TenneT – na vaststelling – niet gehouden is enige moeite te doen om dergelijke maatregelen daadwerkelijk te treffen. Datzelfde geldt – zoals hiervoor al is vermeld - ten aanzien van de compensatieplicht als gevolg van de kap van een grote hoeveelheid bomen. Aangezien dergelijke toezeggingen niet kunnen worden afgedwongen, maar de planologische onderbouwing daar wel op is gebaseerd, kan het inpassingsplan niet in de huidige vorm worden vastgesteld. Het definitieve inpassingsplan, dan wel in elk geval de daarop gebaseerde uitvoeringsbesluiten/omgevingsvergunningen zullen (streng) en handhaafbare normen moeten bevatten, waarbinnen een bouwvoornemen zal moeten voldoen, en dus met inbegrip van bouwhoogtes voor gebouwen, situering van gebouwen (geluid belastende onderdelen van het station zover als mogelijk van het Landhuis af) en materiaalkeuze. Voorts dienen toegezegde omtrent geluidsisolerende maatregelen, natuur- en watercompensatie afgedwongen kunnen worden. Zonder de voorafgaande verzekering dat die maatregelen worden getroffen kan het ontwerpbestemmingsplan niet worden vastgesteld.

In dat verband is het een veeg teken dat de aanvraag Omgevingsvergunning van TenneT geen omschrijving heeft gegeven van de te gebruiken materialen en de kleur daarvan, met als motivering dat het bouwwerk “*welstandsrijk*” is.

Daarbij geldt ook overigens dat het ontwerp inpassingsplan niet op de voor het Landhuis minst bezwarende wijze is ingekleed. Immers, door te bepalen dat de gemeente gedurende tien jaar geen eigen bestemmingsplan mag opstellen voor het betreffende gebied, zet de minister de ontwikkelingen in het gebied als het ware tien jaar op slot. Daarvoor bestaat geen enkele aanleiding, aangezien een nieuw bestemmingsplan toch niet in strijd zal mogen komen met het onderhavige inpassingsplan.

Afronding.

Om al deze redenen is het Landhuis van oordeel dat de ontwerpbesluiten die ter inzage zijn gelegd niet, althans niet ongewijzigd vastgesteld kunnen worden. Het Landhuis verzoekt u dan ook de ontwerpbesluiten in te trekken.

Tot slot ontvangt het Landhuis graag de hiervoor gevraagde informatie, waarna zij – voor zover nodig – haar zienswijze inhoudelijk zal (kunnen) aanvullen.

Hoogachtend,

Verzonden: Woensdag 19 december 2018 21:42
Onderwerp: Zienswijzeformulier
Net op zee Hollandse Kust (noord) en Hollandse Kust (west Alpha)

Aanspreekvorm:
Aanspreektitel:
Achternaam:
Voorvoegsel(s):
Voorletters:
Straat:
Huisnummer:
Postcode:
Woonplaats:
Telefoonnummer:
E-mailadres: info@westbeverwijk.nl
Als: Organisatie
Organisatie: Wijkgroep Westertuinen-Warande

Staan er naar uw mening onjuistheden in de ontwerpbesluiten?

Zie bijlage.

Zijn er zaken en/of belangen over het hoofd gezien?

Wij denken dat de geluidsbelasting in ons gebied niet voldoende bekend is en/of niet voldoende "afgeschermd" is: zie bijlage.

Wordt u geraakt in uw belang? Zo ja, kunt u aangeven hoe?

Extra geluidsbelasting: zie bijlage

Zijn er andere zaken die u naar voren wilt brengen?

Wij hebben in de bijlage een uitnodiging geplaatst voor uitleg/toelichting/informatieverdieping met betrekking tot geluid in ons gebied (indien mogelijk tijdens onze eerstvolgende vergadering) door een geluiddeskundige van bijv. Omgevingsdienst IJmond of een ander persoon. Onze eerstvolgende vergadering is op 8jan19 om 19:30 in Beverwijk. Graag z.s.m. uw reactie/beschikbaarheid.

Verzender is coördinator/brievenbus van de wijkgroep.

Graag ontvangstbevestiging van dit formulier.

Indien telefonisch geen gehoor dan terugbelverzoek per email sturen.

Reactie

Aan: Bureau Energieprojecten
Inspraakpunt Net op Zee Hollandse Kust (noord) en Hollandse Kust (west Alpha)
Postbus 248
2250 AE Voorschoten

Van: Wijkgroep Westertuinen-Warande

Email: info@westbeverwijk.nl

Betreft: 1. Zienswijzen met betrekking tot (geluid van/door) transformatorstation
Tussenwijk (220-380 kV) op Tata Steel-terrein
2. Uitnodiging

De wijkgroep heeft zich verdiept in de overlast die mogelijk in westelijk Beverwijk ondervonden kan worden door de komst van het transformator- en schakelstation Tussenwijk. Daartoe is door de leden informatie opgehaald op de informatie-bijeenkomst, door contact met de ODIJmond en door het bestuderen van de ter inzage liggende documenten, en ook contacten met de Dorpsraad Wijk aan Zee.

De zorgen richten zich op mogelijke geluidsoverlast die ondervonden kan worden in het gebied van de wijkgroep: dit is het gebied dat in grote lijnen begrensd wordt ten oosten door de Warande en Wijk aan Duinerweg, ten noorden door de gemeentegrens Heemskerk, ten westen en deels ten zuiden door Tata Steel. In de vergunningsaanvraag e.d. staat volgens ons niet aangegeven wat de verwachte en/of toegestane geluidsbelasting is richting Beverwijk, zoals Creutzberglaan, Warande, Zeestraat.

In de afgelopen jaren is er veel te doen geweest over geluidsoverlast op/nabij de Creutzberglaan e.o. door transformatoren van Tata Steel bij het achter de begraafplaats gelegen transformator-station. Dit is inmiddels ontmanteld, de transformatoren zijn meer westelijk geplaatst en de 3 betonnen muren rondom de transformatoren schermen het geluid richting Beverwijk af (opening is nu zuidwaarts gericht).

De wijkgroep heeft nog niet (volledig) kunnen achterhalen:

- hoe de transformatoren en spoelen geluidstechnisch zijn opgesteld
- of en hoe deze apparaten zijn afgeschermd qua geluidsuitstraling
- wat er bij de bouw gerealiseerd wordt en wat er later gedaan kan worden als er meer geluid wordt geproduceerd dan volgens de vergunning wordt toegestaan
- hoeveel geluid is toegestaan, met name in ons gebied
- hoe het geluid wordt gemeten, los van het reeds aanwezige andere geluid (Tata Steel, scheepvaart, luchtvaart, autoverkeer, e.d.)
- of en hoe er met de richting van de wind wordt rekening gehouden in de vergunning, hoe bewezen wordt dat er voldaan wordt aan de vergunning; zeer zeker omdat de wind ca. 70% van de tijd vanaf het transformator-station naar ons gebied waait.

Wij dienen daarom nu onze zienswijze in met betrekking tot de komst van het station: geen transformatoren en andere geluidproducenten op Tussenwijk tenzij..., dus geen instemming met het ter inzage liggende plan. Maar wij willen hierbij deskundigen (bijv. ODIJmond) uitnodigen in onze eerstvolgende vergadering op 8 januari 2019 om 19:30 om ons uitleg te geven over het geluidsaspect, en mogelijk gerust te stellen waardoor wij onze zienswijzen daarna kunnen herzien.

In afwachting van uw reactie op de uitnodiging,

namens de leden

, contactpersoon wijkgroep Westertuinen-Warande
(email wijkgroep: info@westbeverwijk.nl, staat doorgeschakeld naar



Postbus 2113 • 1990 AC Velsbroek • www.pwn.nl

Bureau Energieprojecten
 Net op Zee Hollandse Kust (Noord) en Hollandse Kust (West Alpha)
 t.a.v.

Hoofdkantoor
 Bezoekadres:
 Rijksweg 501
 1991 AS Velsbroek
 T 023 541 33 33
 F 023 525 61 05
 E pwn@pwn.nl
 @pwnwateratuur

Bijlage(n)

Datum	Ons kenmerk	Uw kenmerk	Doorkiesnr.
20-12-2018	UHZV-2-3675		

Onderwerp
 Reactie op ter inzage liggende documenten Net op Zee Hollandse Kust (Noord) en Hollandse Kust (West Alpha)

Vooroverlegreactie 9 (PWN)

Vooroverlegreactie 9 c.

- 1) *Uit de rapportage lijkt het zo te zijn dat de soortbeschermingstoets uitgevoerd is conform de wettelijke eisen en dat daarmee de conclusie gerechtvaardigd is dat er geen jaarrond beschermde nesten en ook geen geschikte bomen voor vleermuizen aanwezig zijn. Echter PWN heeft al een paar keer aangegeven hier een andere mening over te hebben. Recent tijdens een veldbezoek hebben wij als PWN-ers nog een half uur dwars door het bos kunnen struinen en zijn daar door ons meerdere oude bomen aangetroffen met holtes die mogelijk deels of tijdelijk door vleermuizen gebruikt zouden kunnen worden. Om dit zeker te weten zou er volgens ons meer aanvullend onderzoek voor nodig zijn.*

Vooroverlegreactie 9 d.

- 2) *Over dit punt hebben we al eerder uitgebreid kunnen meedenken. Mooi dat er compensatie geregeld gaat worden. Vanuit de kwaliteit en areaal van wat verdwijnt en vanuit onze rol als beheerder van de duinen, denken wij dat het goed is om te sturen op 1) relatief grote oppervlaktes die 2) kwalitatief hoogwaardig kunnen zijn en ook 3) grenzen aan hoogwaardige natuur. Met deze drie voorwaarden is het gemis van het stuk duinbos ook uit te leggen en te rechtvaardigen naar anderen.*

Vooroverlegreactie 9 e.

- 3) *Er wordt gesteld in 5.6.2 (p81) dat boringen niet plaatsvinden in boringvrije zones en drinkwaterwingebieden. De boringen vinden WEL deels plaats in het grondwaterbeschermingsgebied. Er moet dus rekening worden gehouden met de bescherming van het grondwater. Bij doorboring van slecht doorlatende lagen moet de waterremmende werking worden hersteld. Hiervoor kan bijvoorbeeld bentoniet worden gebruikt. Eis is wel dat dit KIWA-ATA is goedgekeurd. Dit geldt voor alle materialen die in het grondwaterbeschermingsgebied worden gebruikt.*



Postbus 2113 · 1990 AC Velsersbroek · www.pwn.nl

Vooroverlegreactie 9 f.

- 4) *Boringen liggen dus wel in een grondwaterbeschermingsgebied. Binnen de diepte van de boring van 10-40 m diep is wel een dikke kleilaag in het duin aanwezig, die de scheiding tussen zoet en zout grondwater vormt. Kortsluitstromen als gevolg van gaten in deze kleilaag zijn een reëel risico. Bij doorsnijden tijdens boren van slecht doorlatende lagen in het grondwaterbeschermingsgebied en op andere plekken moeten deze lagen worden hersteld. Er is nu niet aangegeven dat dit gebeurt. Het lijkt of er geen maatregelen worden getroffen om de gaten in de slecht doorlatende lagen te herstellen.*

Vooroverlegreactie 9 g.

- 5) *Betreft keuze van materialen Misschien niet toepasbaar voor het inpassingplan, maar wel een eis om rekening mee te houden. In welk document gaat dit dan wel geborgd worden?*

Vooroverlegreactie 9 h.

- 6) *Waarnemingspunt 19CZW617 blijkt niet meer relevant. Hoe zit dat met 19CZW616?*

Vooroverlegreactie 9 k. en 9 l.

9 k. en 9 l. zijn met elkaar verbonden.

9 k. *Betreft de diepte van de ligging van de kabels op het parkeerterrein met daarbij de vraag of hier wel bemaling voor nodig zou zijn*

9 l. *Op het strand wordt gesproken over mofputten. Komen deze ook op het parkeerterrein in de duinen en zo ja wat is hiervan de omvang en hoe diep komen deze te liggen*

- 7) *Betreft voortschrijdende ontwikkelingen. In eerder overleggen heeft PWN constructief meegewerkt aan alle voorbereidingen voor het beste VKA van in eerste instantie een aanlanding van kabels van één windmolenpark op zee naar al snel een dubbele aanlanding van twee windmolenparken op zee. De kabels zouden kunnen worden geboord op het parkeerterrein net in de duinen ten noorden van Wijk aan Zee.*

Door Tennet werd gemeld dat de kabels ter plaatse op 1.80 m. diepte zouden komen te liggen. Het parkeerterrein ligt in een groot paraboolduin met in potentie mogelijkheden om een waardevolle natte duinvallei te laten ontstaan bij verplaatsing van het parkeerterrein naar buiten het Noord-Hollands Duinreservaat. Vanwege deze mogelijkheid heeft Tennet aangegeven dat een diepte van 2 m. tot de mogelijkheden zou behoren. Zie punt 11 in de reactie van PWN op het voorontwerp inpassingsplan.

Pas op 18 september bleek tijdens een bijeenkomst in IJmuiden dat er sprake was van het plaatsen van zogenaamde mofputten. Hierdoor blijven er nauwelijks tot geen mogelijkheden voor verdere natuurontwikkeling.

In de beantwoording van Vooroverlegreactie 9 l. wordt aangegeven dat: de bovenkant van de kabels minimaal 1.20 m onder maaiveld zullen komen te liggen. De mofput wordt verder afgewerkt/hersteld zodat deze aansluit bij het omliggende maaiveld.



Postbus 2113 · 1990 AC Velsbroek · www.pwn.nl

Dit gaat geheel voorbij aan de mogelijkheden voor potentiële die daar mogelijk zouden zijn na het verplaatsen van het parkeerterrein en betreft een voor PWN geheel andere situatie.

PWN vraagt dan ook nadrukkelijk voor een andere oplossing zodat kabels en mofputten op grotere diepte onder het maaiveld komen te liggen, zodat potentiële natuurontwikkeling in de toekomst mogelijk blijft.

Vooroverlegreactie 9 m.

- 8) *Ook als gevolg van het boren mag de zoetwaterbel niet negatief worden beïnvloed. Dit mag dus niet gebeuren tijdens het boren, en ook niet naderhand, bij doorboring van de slecht doorlatende kleilaag.*

Vooroverlegreactie 9 p.

- 9) *Betreft eventuele aanvulling met niet duinvreemde grond bij een mogelijke sanering. In het antwoord staat voor kennis aangenomen.*

PWN ziet graag dat hier daadwerkelijk naar gehandeld wordt.

Vooroverlegreactie 9 s.

Betreft magnetische uitstraling i.r.t de strandhuisjes

- 10) *In het antwoord staat dat strandhuisjes niet door de staatssecretaris van gekwalificeerd zijn als gevoelige bestemming. Dit bevreemd ons ten eerste daar strandhuisjeseigenaren 10 – 100 dagen op het strand vertoeven en/of overnachten. Vooral met baby's en kleine kinderen is er zeker sprake van een gevoelige bestemming*

MER B

Blz. 83 Tot slot geldt dat met het vogelbroedseizoen rekening gehouden dient te worden, omdat voor verstoring of vernietiging van nesten in het broedseizoen geen ontheffing verleend wordt.

- 11) *Dit is te voorzichtig uitgedrukt. Werkzaamheden dienen plaats te vinden buiten de periode van 1 april – 1 sept vanwege het broedvogelseizoen (1 april – 15 juli) en buiten de piekmaanden (juli en augustus) van het recreatieseizoen.*

Blz. 85 De werkzaamheden in het Natura 2000-gebied Noordhollands Duinreservaat vinden plaats op een parkeerplaats, die buiten Natura 2000 gebied valt en geen ecologische waarde heeft.

terwijl het volgende staat op:

Blz. 252 De natuurwaarde van deze parkeerplaats is laag tot afwezig door het gebruik en het intensieve beheer

- 12) *In beide passages zou moeten staan: laag tot afwezig*

Blz. 279 Door de leeftijd van de bomen, is het niet waarschijnlijk dat hier verblijfplaatsen van vleermuizen aanwezig zijn. Het bos kan wel dienen als foerageergebied van vleermuizen uit de omgeving (bv. gewone dwergvleermuis uit Katwijk aan Zee).

Zie reactie 1 bij vooroverlegreactie 9.c

- 13) *Katwijk aan Zee zal Wijk aan Zee moeten zijn.*



Postbus 2113 • 1990 AC Velsbroek • www.pwn.nl

SAMENVATTING

0.71 Blz 20

De aanlanding en aansluiting van de zee- en landkabels wordt in het VKA beoordeeld als zone waardoor het tracé iets noordelijker kan komen te liggen.

14) Uit de tekst lijkt het of het tracé is opgeschoven. Verdere aantasting van het grondwaterbeschermingsgebied is niet toelaatbaar, aangezien het de drinkwatervoorziening betreft. De gemaakte afspraken gelden uitsluitend voor enkele kleine tracédelen binnen het grondwaterbeschermingsgebied, grotere doorkruising van het grondwaterbeschermingsgebied hebben grotere impact en zijn daarom niet toegestaan.

Met vriendelijke groet,
PWN

Team Beleidsadvisering en Planvorming Sector Natuur

Mobiel:

E-mail:



> Retouradres Postbus 20401 2500 EK Den Haag

Coöperatieve Productenorganisatie Nederlandse Vissersbond U.A.

Postbus 64
 8300 AB EMMELOORD

**Directoraat-generaal
 Energie, Telecom &
 Mededinging**

Bezoekadres
 Bezuidenhoutseweg 73
 2594 AC Den Haag

Postadres
 Postbus 20401
 2500 EK Den Haag

Overheidsidentificatienr
 00000001003214369000

T 070 379 8911 (algemeen)
 F 070 378 6100 (algemeen)
www.rijksoverheid.nl/ezk

Behandeld door

8 NOV 2018

Datum

Betreft Ontwerpbesluiten en ontwerp-inpassingsplan net op zee Hollandse
 Kust (noord) en (west Alpha) ter inzage

Geachte heer, mevrouw,

Wij hebben van u een zienswijze ontvangen op de concept aanvullende Notitie reikwijdte en detailniveau (NRD) voor het net op zee Hollandse Kust (noord) met Hollandse Kust (noordwest) of (west). Mede op basis van de door u en anderen ingediende zienswijzen of reacties, en van het advies van de Commissie voor de milieueffectrapportage heeft de minister van Economische Zaken en Klimaat op 13 april 2018 de definitieve aanvullende NRD vastgesteld. Met deze vaststelling werd duidelijk hoe het milieuonderzoek moest worden uitgevoerd voor het milieueffectrapport (MER) Hollandse Kust (noord) en Hollandse Kust (west Alpha).

Gelet op de zienswijze wijs ik u erop dat de ontwerpbesluiten van het project dat onder de rijkscoördinatie valt, op donderdag 8 november 2018 worden gepubliceerd. Deze ontwerpbesluiten zullen tezamen met het ontwerp-inpassingsplan en andere onderliggende stukken (waaronder het MER) van vrijdag 9 november 2018 tot en met vrijdag 20 december 2018 ter inzage liggen bij het gemeentehuis Beverwijk, Stationsplein 48, 1948 LC Beverwijk. Hiervan is kennis gegeven in de Staatscourant van donderdag 8 november 2018 en de huis-aan-huisbladen: Heemskerkse Courant, De Beverwijker en De Jutter.

Gedurende de periode van terinzagelegging kan eenieder zienswijzen inbrengen naar aanleiding van de ontwerpbesluiten. Een kopie van de desbetreffende kennisgeving treft u ook als bijlage aan. Alle ontwerpbesluiten (en overige informatie) treft u tevens aan op www.bureau-energieprojecten.nl.

De Minister van Economische Zaken en Klimaat,
 namens deze:

Ons kenmerk
 DGETM / 18281297

Uw kenmerk
 20280773

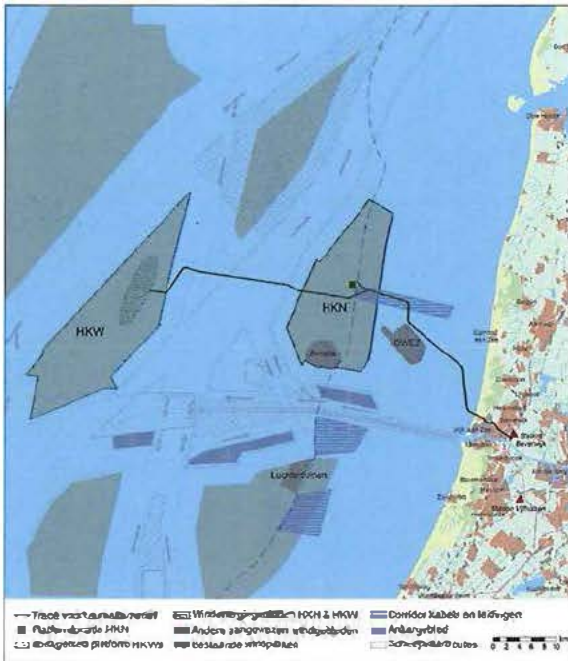
Bijlage(n)
 1

Plv. directeur Energie en Omgeving



Kennisgeving ontwerpbesluiten voor Net op zee Hollandse Kust (noord) en Hollandse Kust (west Alpha)

Van vrijdag 9 november 2018 tot en met donderdag 20 december 2018 liggen het ontwerp-inpassingsplan en de ontwerpbesluiten ter inzage voor het Net op zee Hollandse Kust (noord) en Hollandse Kust (west Alpha). Iedereen kan op het ontwerp-inpassingsplan en de ontwerpbesluiten reageren door het indienen van een zienswijze.



Wat gaat er gebeuren?

TenneT TSO B.V. is van plan een ondergrondse hoogspanningsverbinding te realiseren vanaf de windenergiegebieden Hollandse Kust (noord) en (west Alpha) op zee naar het bestaande 380 kV-hoogspanningsstation Beverwijk, inclusief een nieuw transformatorstation locatie Tata Steel. Dit voornemen wordt hierna aangeduid als het project 'Net op zee Hollandse Kust (noord) en Hollandse Kust (west Alpha)'. Het project wordt in de gemeenten: Beverwijk, Heemskerk en Velsen geteiseerd.

Het 'Net op zee Hollandse Kust (noord) en Hollandse Kust (west Alpha)' bestaan uit:

- een platform op zee in windenergiegebied Hollandse Kust (west Alpha) en een platform op zee in windenergiegebied Hollandse Kust (noord) voor de aansluiting van de windturbines en het transformeren van de spanning van 66 kV naar 220 kV;
- twee 220 kV-kabelsystemen vanaf het platform van Hollandse Kust (west Alpha) naar land en twee 220 kV-kabelsystemen van het platform van Hollandse Kust (noord) naar land. De vier systemen worden vanaf Hollandse Kust (noord) naar land gebundeld;
- vier ondergrondse 220 kV-kabelsystemen op land voor transport naar het transformatorstation nabij Tata Steel;
- een transformatorstation nabij Tata Steel voor het transformeren van 220 kV-wisselstroom naar 380 kV-wisselstroom;
- vier ondergrondse 380 kV-kabelsystemen op land voor het transport naar het hoogspanningsstation Beverwijk om daar aan te sluiten op het landelijk hoogspanningsnet.

Waarom is dit project nodig?

Door het gebruik van olie, kolen en aardgas warmt de aarde op en verandert ons klimaat. Om dit tegen te gaan, stapt Nederland over op schone energie uit wind, zon en aardwarmte. Voor deze overschakeling zijn aanpassingen aan ons elektriciteitsnet nodig. Daarom legt overheidsbedrijf TenneT een hoogspanningsverbinding aan tussen windparken op de Noordzee en de kust van Noord-Holland. Het Ministerie van Economische Zaken en Klimaat bepaalt waar het tracé van dit net mag komen en waar het net op zee aansluit op het hoogspanningsnet op land.

Welke procedure wordt gevolgd?

Op de besluitvorming over het net op zee Hollandse Kust (noord) en Hollandse Kust (west Alpha) is de rijkscoördinatieprocedure van toepassing. Dit betekent dat het tracé en de locatie van het transformatorstation worden vastgelegd in een inpassingsplan. De ministers van Economische Zaken en Klimaat en van Binnenlandse Zaken en Koninkrijksrelaties stellen dit inpassingsplan door middel van een besluit vast. Het inpassingsplan en een aantal andere besluiten die voor het project nodig zijn, worden voorbereid in één gecoördineerde procedure. De minister van Economische Zaken en Klimaat coördineert deze procedure. Het inpassingsplan en de overige besluiten worden gelijktijdig ter inzage gelegd.

Waar kunt u de stukken inzien?

U kunt het ontwerp-inpassingsplan, de ontwerpbesluiten, het milieueffectrapport (MER) en andere onderliggende stukken van 9 november 2018 tot en met 20 december 2018 digitaal inzien op www.bureau-energieprojecten.nl. Op papier kunt u deze stukken in dezelfde periode tijdens de reguliere openingstijden bekijken op locatie:

- Gemeente Beverwijk, Stationsplein 48, 1948 LC Beverwijk.

Inloophijeenkomsten

U bent welkom bij de inloophijeenkomsten die de minister van Economische Zaken en Klimaat samen met de initiatiefnemers en andere betrokkenen organiseert.

De bijeenkomsten vinden plaats op:

- dinsdag 20 november 2018, in het dorpshuis De Moriaan, Dorpsduinen 4, 1949 EG Wijkaan Zee;
- dinsdag 27 november 2018, in het gemeentehuis Beverwijk, Stationsplein 48, 1948 LC Beverwijk.

Vooraf aanmelden is niet nodig. De informatiebijeenkomsten zijn van 19.00 uur tot 21.00 uur. Bij de inloophijeenkomsten vindt u informatie over het project en over de procedure. Er zijn deskundige medewerkers aanwezig aan wie u uw vragen kunt stellen.

Hoe kunt u een zienswijze indienen?

Iedereen wordt in de gelegenheid gesteld om een zienswijze te indienen. In een zienswijze laat u weten wat u vindt van het ontwerp-inpassingsplan, de ontwerpbesluiten of het milieueffectrapport. U kunt hierbij denken aan:

- Staan er naar uw mening onjuistheden in de ontwerpbesluiten?
- Zijn er zaken en/of belangen over het hoofd gezien?
- Wordt u geraakt in uw belang? Zo ja, kunt u aangeven hoe?
- Zijn er andere zaken die u naar voren wilt brengen?

We stellen het op prijs als u aangeeft op welke delen van het ontwerp-inpassingsplan, de ontwerpbesluiten, het milieueffectrapport of de onderliggende stukken u reageert en u uw zienswijze onderbouwt met argumenten.

Alleen als u een zienswijze op het ontwerp van een besluit heeft ingediend, kunt u later tegen dat besluit beroep instellen bij de Afdeling bestuursrechtsspraak van de Raad van State. U kunt een zienswijze indienen van 9 november 2018 tot en met 20 december 2018.

U kan op verschillende manieren:

- Bij voorkeur digitaal via het reactieformulier op www.bureau-energieprojecten.nl onder 'Net op zee - Hollandse Kust (noord) en Hollandse Kust (west Alpha)'. U kunt niet reageren per e-mail.

- Per post dooreen brief te sturen naar:

Bureau Energieprojecten
Inspreekpunt 'Net op zee Hollandse Kust (noord) en Hollandse Kust (west Alpha)'
Postbus 248
2250 AE Voorstschoten

Wilt u uw brief ondertekenen en uw adres vermelden? Dan kunnen wij u per brief een ontvangstbevestiging sturen.

- Voor het opnemen van mondelinge zienswijzen is er tijdens de inloophijeenkomsten een notulist aanwezig. U kunt ook op werkdagen tussen 9.00 uur en 17.00 uur bellen met Bureau Energieprojecten via telefoonnummer 070 379 89 79.

Wat is de verder procedure?

De ontvangen zienswijzen, reacties en adviezen worden betrokken bij het vaststellen van het definitieve inpassingsplan en de definitieve besluiten. De Commissie voor de milieueffectrapportage brengt een advies uit over het milieueffectrapport.

Het definitieve inpassingsplan en de definitieve besluiten komen ter inzage te liggen.

Het wordt aangekondigd in andere de Staatscourant, in huis-aan-huisbladen en op www.bureau-energieprojecten.nl. Alleen als u nu een zienswijze indient, kunt u later beroep aantekenen tegen het definitieve inpassingsplan en/of de definitieve besluiten.

Wilt u meer weten?

Meer informatie over 'Net op zee Hollandse Kust (noord) en Hollandse Kust (west Alpha)' en alle bijbehorende stukken vindt u op www.bureau-energieprojecten.nl. Heeft u aanleiding daarvan nog vragen? Dan kunt u Bureau Energieprojecten bellen via telefoonnummer 070 379 89 79.

AANGETEKENDE**Bureau Energieprojecten**

Inspraakpunt: Net op zee Hollandse Kust (noord) en
Hollandse Kust (west Alpha)
Postbus 248
2250 AE Voorschoten

No.: 20313060

Onderwerp: Zienswijze ontwerpbesluiten voor Net op zee Hollandse Kust (noord) en Hollandse Kust
(west Alpha), Ministerie van Economische Zaken en Klimaat

Uw schrijven: -

Emmeloord, 19 december 2018

Geachte heer/mevrouw,

Door middel van deze brief dient belangenorganisatie voor de Nederlandse beroepsvisserij, Nederlandse Vissersbond, namens haar leden, zijnde diverse betrokken visserijbedrijven, een zienswijze inzake de 'Kennisgeving ontwerpbesluiten voor Net op zee Hollandse Kust (noord) en Hollandse Kust (west Alpha)' gepubliceerd in de Staatscourant Nr. 62742 op 8 november 2018.

Schaden belang

De beroepsvisserij is een erkend belang op de Noordzee. Het plaatsen van kabels en platforms voor nieuwe windmolenparken op zee betekent voor de beroepsvisserij een beperking voor het uitvoeren van een commerciële (beroeps)visserij. In de reeds bestaande en gegunde windmolenparken heeft de overheid er voor gekozen ondanks de vele gesprekken dat medegebruik en doorvaart slechts zeer beperkt, en naar mening van de beroepsvisserij veel te beperkt, kan worden toegestaan. De sleepnetvisserij lijdt nagenoeg het volledige verlies en krijgt daar niets voor terug.

Ook bij de totstandkoming van de "Ontwerpbesluiten voor Net op zee Hollandse Kust (noord) en Hollandse Kust (west Alpha)" is naar onze mening te weinig aandacht geschonken aan de belangen van de beroepsvisserij. In de diverse documenten wordt slechts zeer beperkt gerefereerd aan de belangen van de beroepsvisserij en blijkt dat de beroepsvisserij van ondergeschikt belang wordt geacht. De visserijsector heeft aangegeven zich zorgen te maken over mogelijk negatieve effecten voor de beroepsvisserij. TenneT heeft aangegeven: "*dat de periode van aanleg relatief kort is en dat het ruimtebeslag van de werkzaamheden klein is. Er kan gesproken worden van geen tot een zeer klein effect op de visvangst*". Echter wordt hierbij niet stilgestaan bij het feit dat deze werkzaamheden ten dienste staan van de plaatsing van de gehele windmolenparken. Daarnaast vinden wij het een spijtige zaak dat er is gekozen voor tracéalternatief 3 i.p.v. van tracéalternatief 1. Tracéalternatief 1 betreft namelijk het kortste offshore tracéalternatief, waar tegenover staat dat tracéalternatief 3 ten opzichte van de andere alternatieven een 'middellang' offshore tracé heeft. Doordat het gekozen tracéalternatief 3 een langer traject betreft door zeebodem, scoort dit alternatief ook slecht bij de beoordeling op "Kruisingen infrastructuur zee". Dit betekent dat beroepsvisserij hierdoor ook meer hinder zal ondervinden dan wanneer voor tracéalternatief 1 zou zijn gekozen.

De te realiseren werkzaamheden vinden plaats in zee, in een gebied dat intensief gebruikt worden door de beroepsvisserij. Het plangebied en directe omgeving vormen een behoorlijk intensief gebruikt

deel van de Nederlandse kustzone en de toenemende claims op gebieden vormen een bedreiging voor beroepsvissers. Bij een geografische analyse van de visserijactiviteit komt naar voren dat de plaatsing van de windmolenparken voor de visserij een groot verlies van belangrijke visgronden betekenen.

Goede afspraken, welke voorafgaand aan de bouw van de betreffende windparken, incl. alle voorbereidende werkzaamheden, kunnen worden gemaakt, betreffende de locatie, het medegebruik en de doorvaart van de windmolenparken, kunnen soelaas bieden aan dit verlies. De beroepsvisserij pleit voor het ontzien van belangrijke visbestekken, de zogenaamde 'visserij hotspots', bij het bestemmen van gebieden voor windenergie, het maken van afspraken aangaande de onderlinge afstand tussen individuele windturbines en bijvoorbeeld over het diep(er) in de zeebodem plaatsen en houden van de kabels van en naar de windparken en binnen de windparken. Op deze wijze kan er een situatie worden gecreëerd waarbij er voor de beroepsvisserij visserijmogelijkheden deels blijven behouden in en nabij de windparken. Ondanks de diverse stakeholderbijeenkomsten waar de visserijvertegenwoordigers deze zaken naar voren hebben gebracht, zijn er besluiten genomen om voorbereidende werkzaamheden uit te voeren en uiteindelijk tot plaatsing van windparken, waarbij ons inziens geen, dan wel zeer beperkt, gehoor is gegeven aan onze inbreng en onze zorgen.

De visserman ziet steeds grotere delen van de Noordzee, waar hij tot dan toe reeds generaties lang heeft gevist, "verdwijnen" door claims van andere partijen voor onder andere de realisatie van windparken, voor de visserij gesloten natuurgebieden, vaarwegen en ankergebieden. Zandwinningsprojecten voor de kust zorgen ervoor dat visgronden worden vernield. De besluiten inzake de genoemde windparken betekenen voor de vissers dat ze wederom visrijke gebieden verliezen en ook nog moeten omvaren om de resterende visgronden te kunnen bereiken. De overige scheepvaart zal onbedoeld ook tot meer hinder gaan leiden omdat de scheepvaart een steeds kleiner wordend deel van de drukbezette Noordzee tot haar beschikking heeft. De ontstane "drukke" op zee zal zeker toenemen als in de nabije toekomst nu er meer windmolenparken worden gerealiseerd waar ook de doorvaart beperkt wordt tot een kleine, selecte groep scheepsverkeer of zelfs geheel gesloten worden voor doorvaart en/of medegebruik.

Het baart ons ernstige zorgen dat de nog beschikbare ruimte op de Noordzee steeds intensiever gebruikt zal gaan worden, waarbij wij onze ernstige zorgen uiten over het verlies aan visgronden. De Noordzee lijkt in rap tempo te veranderen in een industrieterrein. Op termijn wordt het voor onze beroepsvissers moeilijk, zo niet onmogelijk, om nog een inkomen te kunnen verdienen. Bovendien geldt dat de wereldbevolking sterk in omvang toeneemt. Van boeren en vissers wordt verwacht dat zij zorgen dat de bevolking kan beschikken over voldoende voedsel en van goede kwaliteit. De visvangst zorgt voor een essentiële bron van dierlijke eiwitten van hoge kwaliteit. Maar hoe kan de visserij bijdragen aan de voedselvoorziening als de ruimte waarbinnen zij haar voedsel "produceert" steeds kleiner wordt? Een belangrijk gegeven is dat vis slechts op een beperkt aantal gebieden commercieel te exploiteren is in de Noordzee. Juist om die reden dienen visgronden een 'status aparte' krijgen en te worden ontzien bij de aanleg van windparken op zee.

Nederlandse Vissersbond is van mening dat er momenteel een dusdanige drang is ontstaan binnen overheidsinstanties om de Noordzee "vol te bouwen", om zo aan diverse (internationale) afspraken te kunnen voldoen, waaronder het Europese Energieakkoord i.r.t. de bestaande en te realiseren windparken op zee, en de Natura2000-instandhoudingsdoelstellingen i.r.t. het behoud en de ontwikkeling van de natuur op en in zee. Daarnaast is er ook de noodzaak om de economie van ons land draaiende te houden en waar mogelijk te laten groeien, waarbij de scheepvaart een zeer belangrijke motor is van de Nederlandse economie en economische groei. Echter, de belangen van de beroepsvissers worden naar onze mening te weinig erkend en meegenomen in de belangenafweging en realisatie van diverse plannen in de Noordzee. De visserijsector is in alle plannen, en zeker de plannen voor de aanleg van windparken op zee, het spreekwoordelijke 'ondergeschoven kindje'.

Ecologie

De Nederlandse Vissersbond is verder van mening dat de impact van grootschalige windenergie op zee onvoldoende wetenschappelijk is onderzocht. Het is onzeker wat de invloed op het zeeleven en de visstand (voedselvoorziening) is. In deze paragraaf wordt voornamelijk gereageerd op door Gyimesi et al. (2018) opgestelde: "Achtergronddocument ten behoeve van MER en PB windenergiegebied Hollandse Kust (noord)". De Nederlandse Vissersbond waardeert dat Gyimesi et al. (2018) een uitgebreid document heeft opgesteld, maar constateert veel open einden in deze analyse en er grote onzekerheden blijven bestaan over de gevolgen van de plannen op het ecosysteem.

Rasenberg et al. (2015) beschreef dat de algemene verwachting is dat, vanwege de harde substraten, dat wil zeggen steenstort rond de kolommen (= windturbines) en de kolommen zelf, alsmede het ontbreken van sleepnetvisserij de visstand zal toenemen. Echter, deze verwachting is niet gestoeld op daadwerkelijk uitgevoerd onderzoek. Daarnaast beschreef Rasenberg et al. (2015) ook het volgende: *"geïnterviewde Britse vissers, die daadwerkelijk in windparken hebben gevist stellen dat de kabeljauwstand zelfs is verminderd, wat zij wijten aan elektromagnetische straling van de kabels en/of lawaai van de windturbines. De zeebaars- platvis- en schaaldieren stand zou niet noemenswaardig veranderd zijn. Ook stellen zij dat de visgronden in de parken erg te lijden hebben onder een explosieve toename van zeesterren, die af zouden komen op de mossels die zich aan de kolommen hechten"*.

De bevindingen van de door Rasenberg et al. (2015) geïnterviewde Engelse vissers baart de Nederlandse Vissersbond en haar leden ernstige zorgen. Daarnaast melde Gyimesi et al. (2018) dat de vismonitoring ten behoeve van PAWP en OWEZ echter weinig effecten aantoonde van het verbod van visserij (inclusief bodem beroerende visserij) op bodemvissen in het windpark (in het bijzonder bodemvissen). Het lijkt erop dat er vooralsnog niet echt duidelijk sprake is van een positief effect van een verbod van bodem beroerende visserij in het plangebied op de vispopulatie.

Het is aangetoond dat de beoogde blijvende constructies, zijnde platforms of de windturbines, ongunstige effecten zullen hebben op het ecosysteem en, als gevolg daarvan, de visserij. Ongunstige effecten zoals voor benthische organismen zijn middels onderzoek reeds aangetoond: benthische organismen komen in kleinere hoeveelheden voor in niet bevisbare delen van zee (een bestaand gasplatform is onderzocht met als doel ook een uitspraak te kunnen doen over de toekomstig te bouwen windmolenparken) dan gebieden waar gevist wordt (Glorius et al., 2016) en de benthische soortensamenstelling in en rondom de Nederlandse windmolenparken komen nauwelijks overeen met de soortensamenstelling in en rondom Nederlandse natuurlijke riffen (Coolen et al., 2017). In het onderzoek van Coolen et al. (2017) werd een toename gevonden in het aantal soorten in en rondom windmolenparken, maar in dit onderzoek werd voornamelijk 'nieuwe' soorten aangetroffen, soorten die voorheen niet werden aangetroffen in het gebied. Er is dus sprake van verandering in de soortensamenstelling.

Naar verwachting zal een verandering in de benthische soortensamenstelling ook doorwerken in de voedselketen en kan in potentie zodoende dus ook effect hebben op de aanwezigheid van de nu aangetroffen vissoorten in de windmolenparken en in de directe omgeving. Hier kan uit worden gelezen dat een ingreep in het ecosysteem (verdwijnen of aanpassen van visserij en plaatsen van windturbines) grote gevolgen kan hebben voor het ecosysteem. De effecten zijn in tegenstelling tot wat doorgaans wordt verondersteld niet positief voor de 'originele' aanwezige (doel)soorten. Zo melde Gyimesi et al. (2018) bijvoorbeeld dat bij een onderzoek met gezenderde tongen (de tong/*Solea solea* is voor de Nederlandse demersale visserij een van de meest belangrijke soorten waarop wordt gevist) er geen kraamkamerfunctie van het OWEZ park kon worden aangetoond (Winter et al. 2010, van Hal et al. 2012).

Nederlandse Vissersbond uit haar zorg over de visbestanden van de doelsoorten waarop de Nederlandse vissersvloot commercieel vist in de Noordzee. Momenteel is er te weinig bekend over de effecten van windparken op zee op het bestaande ecosysteem en de daarin voorkomende, gezonde,

visbestanden. Initiële onderzoeken die reeds zijn uitgevoerd tonen aan dat er een aanmerkelijke kans is dat de plaatsing van windparken in zee op termijn effecten zullen, dan wel kunnen, hebben op de samenstelling van diverse soorten binnen het ecosysteem.

Tevens uiten wij sinds jaren onze zorgen over de geluidsproductie tijdens werkzaamheden ten behoeve van de realisatie van windmolenparken. Ter illustratie refereren we naar een uitzending van het radioprogramma 'Vroege vogels' uit 2005, waarbij van TNO wordt geïnterviewd, met de schokkende titel: "Windmolenparken in zee catastrofaal voor vissen en zeezoogdieren" (Vroege vogels, 2005). De verontrustende onderzoeksresultaten welke aanhaalt in dit interview baart de Nederlandse Vissersbond ernstige zorgen. verklaart dat in de Verenigde Staten onderzoek reeds heeft uitgewezen dat vissen al bij 165 dB gehoorbeschadiging oplopen. Uit metingen blijkt dat heien onder water een geluidsniveau van 262 dB (decibel) bereikt, een geluidsniveau dat vele malen sterker is. Voor het heien van één paal zijn zo'n 1.500 klappen nodig. "Vissen die in de onmiddellijke omgeving van de heiplaats zwemmen zijn dus direct dood", aldus Onderzoekers uiten al jaren hun zorgen over de geluidsoverlast van de plaatsing van windmolens in zee, maar ook de geluidsoverlast welke wordt veroorzaakt door in bedrijf zijnde windmolens op zee. stelt in het interview dat een draaiende windmolen net zoveel geluid maakt als een flink zeeschip en onderwater geluidstrillingen van zo'n 150 dB veroorzaakt. Studies die in Nederland zijn verricht wijzen uit dat o.a. bruinvissen en zeehonden bij een geluidsniveau van 100 dB wegvluchten van de geluidsbron.

Nederlandse Vissersbond verwijst daarnaast naar de promotie (deel)onderzoeken van zowel gedragsbioloog dhr. Errol Neo en geluidsdeskundige dhr. Özkan Sertlek, waarmee nieuwe inzichten zijn verkregen in de gevolgen van geluid op vissen en andere zeedieren. Dit is zeker van belang gezien het feit dat er maar een beperkte hoeveelheid aan onderzoeksgegevens naar het effect van geluid op onderwaterleven beschikbaar is. De beroepsvisserij pleit voor nader onderzoek naar het mogelijk onbedoeld verstoren of verjagen van vissen door middel van geluid in het geplande tracé wel overwogen wordt meegenomen in de besluitvorming. Wat zijn de effecten van geluid bij plaatsing van de windturbines op zee en de daartoe behorende bekabeling? Wat zijn de effecten van het geluid van de draaiende windturbines en de bijbehorende trillingen van de turbines richting de zeebodem? Het zijn relevante vragen waarop vooralsnog geen sluitende antwoorden gegeven zijn.

Neo et al. (2015) constateerde in een onderzoek dat zeebaarzen zich na enige tijd herstelden naar hun normale zwemgedrag en dat ze gewend leken te raken aan de geluiden. Opmerkelijk was wel dat de vissen eerder wendden aan een harder geluid dat langdurig werd afgespeeld dan aan een zachter geluid met pauzes (Neo et al., 2015). Na elke pauze leken de vissen telkens weer te schrikken van het geluid (Neo et al., 2015). Dit onderzoek bevestigt dat we met menselijke perceptie snel een verkeerde interpretatie kunnen maken zonder degelijk onderzoek. Dit zou betekenen dat de onderwater geluidseffecten (zeker met de toenemende scheepsverkeer op kleiner deel van Noordzee) mogelijk sterker zijn dan nu vaak wordt verondersteld en het onderzoek van Sertlek et al. (2016) had dit mogelijk beter inzichtelijk kunnen maken. Want het onderzoek van Sertlek et al. (2016) leverde een belangrijke bijdrage aan het in modellen vatten van geluidverspreiding wat van belang is voor het voorspellen van effecten.

De beroepsvisserij heeft daarnaast te maken met diverse natuurbeschermingsregels. Het wordt steeds lastiger om de benodigde vergunningen op basis van de Wet natuurbescherming (Wnb-vergunningen) te verkrijgen. De beroepsvissers hebben te maken met vele kritische (ecologische) vereisten waaraan zij moeten voldoen en hier werken de vissers met zorg aan mee. Daarom wil de beroepsvisserij, een activiteit welke al decennialang plaatsvindt op de Noordzee, voorkomen dat er negatieve effecten optreden binnen de Noordzee, voortkomend uit dit windenergieproject. Zeker als eventuele negatieve gevolgen in de toekomst worden gebruikt om de beroepsvisserij (wederom) verder in te perken vanwege cumulatie van deze effecten.

Evenals de 'ontwerpbesluiten voor Net op zee Hollandse Kust (noord) en Hollandse Kust (west Alpha)' dient de beroepsvisserij ook (periodiek) vergunningen aan te vragen voor de beroepsmatige visserijactiviteiten die zij uitvoert. Hierbij dienen Passende Beoordelingen geschreven te worden, waarbij o.a. de effecten van de visserijactiviteiten dienen te worden gecumuleerd met de effecten van overige (reeds bestaande/gegunde) activiteiten binnen het Noordzeegebied. Gelet op het feit dat het voorbereidende werkzaamheden betreffen met het uiteindelijke beoogde doel de plaatsing van windmolenparken, in combinatie met de eventuele negatieve effecten op het ecosysteem van deze activiteit, is de verwachting dat het verkrijgen van de benodigde vergunningen voor de beroepsvisserij zullen worden bemoeilijkt.

Meulensdijk (2018) vermeldt dat de provincie Groningen windmolens stil legt om de vogelsterfte tegen te gaan. De windmolens zijn stilgelegd op basis van het verslag van Krijgsveld et al. (2016), welke concludeerden dat er gemiddeld 33 vogels per turbine per jaar slachtoffer werden, specifiek in de Eemshaven, geen landelijk gemiddelde. Vogels genieten, op basis van (inter)nationale wet- en regelgeving, een goede bescherming. De Nederlandse Vissersbond wil er graag op attenderen dat de gevolgen voor de vogels van groot belang zijn voor het verkrijgen van de gewenste vergunningen en dat er nu nog vele onzekerheden zijn over de gevolgen van de te realiseren windmolens op zee i.r.t. potentiële vogelsterfte.

Onderzoek

Samengevat betekent een en ander dat het aangewezen gebied "*onbruikbaar/minder bruikbaar*" zal worden voor de beroepsvisserij en dat het gebied dat onbruikbaar zal worden groter is dan enkel de windmolenparken en de tracégebieden voor bekabeling zelf. Daarnaast zijn er weinig concrete mogelijkheden voor de beroepsvisserij om in Nederlandse windmolenparken te kunnen vissen en zijn eventuele mogelijkheden voor medegebruik niet goed in de praktijk getest (Rasenberg et al., 2015). Het is van groot belang dat er meer en gedegen onderzoek wordt verricht naar de gevolgen op het ecosysteem en aanverwant is er gericht onderzoek benodigd naar de opties voor doorvaart en medegebruik. Zo ligt het in de verwachting dat de visserij met passieve visserijmethoden op krabben en kreeften in windparken op zee wellicht rendabel kan worden, maar ook dit is afhankelijk van diverse randvoorwaarden (Rasenberg et al., 2015). Gezien de ervaringen van onder andere de Britse vissers lijkt het erop dat windparken een aantrekkingskracht hebben op schaaldieren, wat zou betekenen dat er rendabel op deze soorten zou kunnen worden gevestigd (Rasenberg et al., 2015). Daarnaast is het noodzakelijk om (meer) rekening te houden met de belangen van de demersale sleepnetvisserij aangezien deze groep vissers de meeste hinder en bijbehorende (financiële) schade ondervindt van de windparken op zee.

Ondanks alle consultaties de afgelopen jaren stelt de Nederlandse Vissersbond dat het belang van de beroepsvisserij te weinig erkend en meegenomen is in de plannen. De visserijsector voelt zich dan ook niet serieus genomen en de betrokkenen hebben onvoldoende gevoel bij de verliezen die door deze beroepsgroep geleden worden.

De kansen van de visserij zijn afhankelijk van de kennis van welke organismen goed gedijen in het, naar verwachting, veranderende ecosysteem, als gevolg van het plaatsen van windparken. Daarom dienen er binnen de bestaande windparken opnames te worden gedaan wat betreft de impact en de gevolgen van de installaties op het mariene milieu inclusief de visbestanden. Daarnaast is het voor het aanvragen van diverse vergunningen, onder andere op basis van de Wet natuurbescherming, voor visserij-activiteiten zeer belangrijk om te weten wat de cumulatieve effecten zijn van diverse activiteiten op zee. Hiervoor zijn de gezamenlijke effecten van diverse activiteiten op zee voornamelijk belangrijk voor vogelbestanden. Daarom zou de Nederlandse Vissersbond graag zien dat deze cumulatieve effecten nader worden onderzocht.

Tot slot

De Nederlandse Vissersbond is blij dat er ervoor is gekozen om de kabels op diepte te graven. De visserijsector heeft zorgen geuit over kabels die bloot komen te liggen op de bodem van de Noordzee en hierdoor visnetten eventuele schade zouden kunnen aanrichten aan deze kabels. Het volgende wordt vermeld hierover: *“Dat kabels niet bloot komen te liggen is ook het belang van TenneT. Blootliggende kabels kunnen makkelijker beschadigen, door o.a. noodankers, visnetten en gezonken afval. TenneT kiest daarom voor een begraafdiepte die in principe geen onderhoud vergt gedurende de levensduur van de kabels. Ook geldt er vanuit de Waterwet een verplichte begraafdiepte met daarbij een monitorings- en herstelverplichting”*. Uit de openbaar gemaakte stukken is helaas niet te achterhalen op welke diepte de bekabeling daadwerkelijk zal worden ingegraven. Nederlandse Vissersbond wenst hierover graag meer duidelijkheid en pleit voor een minimale diepte van drie meter. Daarnaast blijft de Nederlandse Vissersbond bezorgd over gevolgen van de toekomstig te realiseren windmolenparken en meer specifiek ten aanzien van de gevolgen van windmolenparken op de beroepsvisserij die in de directe omgeving plaatsvindt. Duidelijk is dat het ecosysteem in de voormalige visgronden en directe omgeving zal gaan veranderen met deze nieuwe *“kunstwerken”* en aanverwant aanvullende beperkingen van de visserijactiviteiten rondom de windparken.

Er liggen verschillende toenemende claims op de Noordzee. Niet alleen voor commerciële activiteiten, als scheepvaart en energiewinning, maar ook voor natuurbescherming. Dat betekent dat de beroepsvisserij in het gedrang komt en de dreiging tot (wederom) verplichte inperking van de toegestane visserijactiviteiten zeer reëel is.

Gelet op het geheel van de diverse ontwikkelingen in de Noordzee zijn wij van mening dat de nog te ontwikkelen en te realiseren windparken op zee geplaatst zouden moeten worden in gebieden die weinig worden bevist. Hierbij kan bijvoorbeeld worden gedacht aan de noordelijke strook van de scholbox boven de Waddeneilanden. Daarnaast zou het in verband met beperken van verlies aan (vis)gronden beter zijn als de windmolens zo compact mogelijk in een windmolenpark geplaatst kunnen worden. Indien het niet mogelijk is om de windmolenparken op deze manier te realiseren willen wij opheldering over de bevisbaarheid van nieuwe windmolenparken met sleepnetten. Door tegemoet te komen aan deze wensen m.b.t windmolenparken, wordt meer draagvlak gecreëerd en mogelijke negatieve gevolgen voor de beroepsvisserij worden voorkomen.

Er wordt zeer weinig tot geen rekening gehouden met de belangen van de beroepsvisserij bij de ontwikkeling van windenergie op zee, ondanks alle consultaties. De belangen van de beroepsvisserij blijken duidelijk ondergeschikt te zijn aan de belangen van de ontwikkeling van windenergie op zee. De Nederlandse Vissersbond is van mening dat de ontwikkeling van windenergie op zee de sector minder zou kunnen schaden dan dat nu het geval is, mits er bij het toewijzen van plangebieden en de daadwerkelijke bouw van windparken op zee ook daadwerkelijk rekening gehouden wordt met de belangen van de visserijsector. Het mijden van visgronden bij de aanleg van windparken is een belangrijke voorwaarde voor de duurzame ontwikkeling van de windenergiesector.

De Nederlandse Vissersbond zou graag van de mogelijkheid gebruik willen maken om haar visie te delen over het realiseren van windmolenparken. Indien windmolenparken toch gerealiseerd zijn of worden in (voormalige) visgronden, dringen wij er op aan dat er nogmaals kritisch gekeken gaat worden naar de mogelijkheden voor medegebruik binnen deze windparken, met name het medegebruik in de vorm van visserijactiviteiten. De toegankelijkheid voor visserij in de windmolenparken is voor de vissers van groot belang, zeker nu deze gebieden tot op heden gesloten zijn, en waarschijnlijk blijven, voor elke vorm van gesleepte visserij.

Een ruimere uitleg van het begrip ‘medegebruik’ zou kunnen worden gerealiseerd door bij de bestaande windmolenparken doorvaart toe te staan van (vissers)schepen tot een lengte van 45 meter. Daarnaast zouden de Nederlandse Vissersbond graag zien dat alle vormen van passieve beroepsvisserij per direct wordt toegestaan en niet enkel op basis van pilots. De toegezegde pilots zijn een goed

initiatief, maar zijn tijdrovende praktijken wat een grote derving van inkomsten bewerkstelligd, i.p.v. kansen creëert voor de sector.

Ondanks diverse toezeggingen van de Nederlandse overheid dat de mogelijkheid om pilots uit te voeren in de bestaande windparken, en Nederlandse Vissersbond al enkele maanden geleden hiertoe een verzoek heeft gedaan, is er tot op heden geen sprake van een besluit vanuit de overheid die het daadwerkelijk uitvoeren van de toegezegde pilots mogelijk maakt. Ook deze gang van zaken m.b.t. de pilots, maakt dat Nederlandse Vissersbond en haar leden weinig vertrouwen hebben in de toezeggingen die zijn gedaan, en weinig vertrouwen hebben in de toekomst voor wat betreft de mogelijkheden voor medegebruik en doorvaart in de windparken op zee voor de visserijsector. Er wordt reeds sinds 2015 door de Nederlandse overheid gesproken over de mogelijkheid om pilots uit te voeren in de windparken, maar tot op heden is hiertoe nog geen daadwerkelijk besluit, dan wel mogelijkheid geboden.

Wij gaan ervan uit dat we u voldoende hebben geïnformeerd omtrent het belang van visserij door middel van deze zienswijze. Wij willen als belanghebbende worden gekend in de verdere besluitvorming en zouden graag nadere mondelinge toelichting van deze zienswijze willen geven. Mocht u naar aanleiding van deze brief vragen hebben, dan kunt u contact opnemen met _____, via telefoonnummer _____ of per e-mail _____. Wij vertrouwen erop dat u onze zienswijze serieus in overweging neemt. Bij voorbaat dank voor uw medewerking en in afwachting van uw antwoord.

Hoogachtend,

NEDERLANDSE VISSERSBOND

(voorzitter)

(Secretaris)

Referenties

Coolen, J.W.P., van der Weide, B., Cuperus, J., van Moorsel, G., Blomberg, M., Faasse, M., Bos, O.G. en Lindeboom, H. J. Chapter 6: BENTHIC BIODIVERSITY ON OLD PLATFORMS, YOUNG WIND FARMS AND ROCKY REEFS, onderdeel van thesis verslag: Coolen, J.W.P. North Sea Reefs. Benthic biodiversity of artificial and rocky reefs in the southern North Sea 203 bladzijden. PhD thesis, Wageningen University & Research, Wageningen, NL, 2017. DOI 10.18174/404837.

Glorius, S., van Hal, R., Kaag, K., van der Weide, B., Chen, C., van Kooten, T., 2016. Benthic development around a gas platform in the North Sea - a small scale closure for fisheries; A trait based approach. Wageningen, Wageningen Marine Research (University & Research centre), Wageningen Marine Research report C121/16, pp: 422.

Gyimesi, A.E.L., Rebolledo, B., Kleyheeg-Hartman, J.C., de Jong, J.W., Teunis, M., Didderen, K., Boonman, M., Schutter M. en Fijn R.C., 2018. Achtergronddocument ten behoeve van MER en PB windenergiegebied Hollandse Kust (noord). Kavel V en VI: vogels, vleermuizen, vissen en benthos. Bureau Waardenburg Rapportnr. 18-068. Bureau Waardenburg, Culemborg.

Krijgsveld, K.L., Kleyheeg-Hartman, J.C., Klop E. en Brenninkmeijer, A., 2016. Stilstandsvoorziening windturbines Eemshaven. Mogelijkheden en consequenties. Bureau Waardenburg-rapportnr 16-100. Altenburg & Wymenga, Veenwouden en Bureau Waardenburg, Culemborg

Lindeboom, H. J., Kouwenhoven, H. J., Bergman, M.J.N., Bouma, S., Brasseur, S., Daan, R., Fijn, R.C., de Haan, D., Dirksen, S., van Hal, R., Hille Ris Lambers, R., ter Hofstede, R., Krijgsveld, K.L, Leopold, M. en Scheidat, M., augustus 2011. Short-term ecological effects of an offshore wind farm in the Dutch coastal zone; a compilation. IOP Publishing Ltd, Environmental Research Letters, Volume 6, Nummer 3.

Meulendijks, J., 18 april 2018. Groningen zet windmolens stil om vogelsterfte tegen te gaan: windboeren niet blij. Web artikel, de monitor, KRO_NCRV. Link: <https://demonitor.kro-ncrv.nl/artikelen/groningen-zet-windmolens-stil-om-vogelsterfte-tegen-te-gaan-windboeren-niet-blij>

Rasenberg, M., Smith, S., Turenhout, M. Taal, K. (2015) Vissen in windmolenparken: inventarisatie van de (on)mogelijkheden. IMARES Rapport [C030/15]

Van Hal R., B. Couperus, S. Fassler, S. Gastauer, B. Griffioen, N. Hintzen, L. Teal, O. van Keeken, E. Winter, 2012. Monitoring- and Evaluation Program Near Shore Wind farm (MEP-NSW) - Fish community. IMARES Report C059/12 OWEZ_R_264_T1_20121215_final_report_fish.

Vroege vogels, 3 juli 2005. Windmolenparken in zee catastrofaal voor vissen en zeezoogdieren. Artikel ten behoeve van interview met Wim Verboom, link: <https://vroegevogels.bnnvara.nl/nieuws/windmolenparken-in-zee-catastrofaal-voor-vissen-en-zeezoogdieren>.

Winter, H.V., G. Aarts & O.A. van Keeken 2010. Residence time and behaviour of sole and cod in the Offshore Wind farm Egmond aan Zee (OWEZ). Report number OWEZ_R_265_T1_20100916. Imares Wageningen UR.

Bureau Energieprojecten
Postbus 248
2250 AE Voorschoten

Betreft: zienswijze betreffende het voorgenomen trafostation op het Tata terrein voor aansluiting windmolenparken Net op zee Hollandse Kust Noord en West Alpha.
Wijk aan Zee, 20-12-2018

Mede ingediend namens:

Zienswijze:

Staan er naar uw mening onjuistheden in de ontwerpbesluiten?

Onderwerp: bedenking tegen Net op Zee Hollandse Kust Noord op de onderdelen:

- Het concept inpassingsplan
- De Mer
- het akoestisch rapport en de besluiten die daarmee samenhangen
- zaken omtrent geluid zoals: de geluidsruijnte, toekomstige ontwikkelingen, cumulatie van geluid, toetsing geluid, berekeningen zonebeheerder
- de aanvragen en ontwerpbesluiten, met name mbt het transformatorstation

Er staan veel onjuistheden in het ontwerpbesluit. Wij verwijzen daar naar en onderschrijven hetgeen de dorpsraad schrijft in haar zienswijze. Daarnaast geeft u in de vergunningaanvraag onder punt 9 aan dat u geen ontwikkelingen verwacht die van belang zijn. Die zijn er wel degelijk omdat nu al rekening wordt gehouden met de aansluiting van een derde park en een aansluiting voor Tata. In de mer en geluid berekening is daar geen rekening mee gehouden, sterker nog de omgevingsdienst geeft aan dat er geen geluidruimte meer is. Zie bijlage.

De cumulatieve geluidsberekeningen waar naar wordt verwezen ontbreken. De omgevingsdienst geeft daarover aan: "

De tabel met de losse bijdrage van het transformatorstation op de beoordelingspunten is identiek aan wat op pagina 13 en 14 van het akoestisch onderzoek is opgenomen. De uitkomsten van het akoestisch onderzoek zijn overgenomen in het zonebeheermodel, waardoor hier ook (nog) geen andere geluidswaarden te verwachten zijn. Dit zal misschien veranderen als het akoestisch onderzoek wordt uitgevoerd wanneer het transformatorstation werkelijk in bedrijf is. Dit mag echter niet hoger zijn dan de waardes die nu in dit akoestisch onderzoek staan.

De cumulatieve berekening heb ik helaas niet voor u. De zonebeheerder heeft aangegeven dat hij enkel de uitkomsten heeft bewaard en niet de berekening. De uitkomsten staan in het eerder gestuurde zoneadvies, maar dit laat niet de individuele waarde zien van het transformatorstation op de beoordelingspunten." . Ook geeft de omgevingsdienst aan " Het document met de losse bijdrage van Tennet op de beoordelingspunten is nog niet helemaal compleet, er misten 2 punten die wel vergund zijn" , wij zouden graag deze stukken ook zien. Het is onjuist om stukken in te dienen waar de berekeningen niet zijn bijgevoegd en onjuistheden staan. Daar kan toch geen vergunning op worden afgegeven?. Het is niet te controleren of het klopt wat er staat en uit de documenten leiden wij af dat het helemaal niet duidelijk is hoe de zonebeheerder omgaat met alle toewijzingen van geluidruimte, laat staan dat er monitoring of handhaving plaatsvindt of kan vinden . Wij dringen erop aan dat voordat enige vergunning wordt afgegeven hier duidelijkheid op wordt verkregen en er een onafhankelijk onderzoek wordt gedaan, bijvoorbeeld in samenwerking met de NSG. Nu is alles gebaseerd op het akoestisch rapport van Arcadis in opdracht van Tennet. Ook de instemming van de overheden. De slager die zijn eigen vlees keurt. Dit is onjuist en onwenselijk.

Zijn er zaken en of belangen over het hoofd gezien?

De belangen van de omwonenden zijn in deze totaal over het hoofd gezien. Vanwege kostenefficiëntie is gekozen voor een locatie waar de omwonenden al zwaar belast zijn met geluid van verkeer, luchtvaart en industrie. De recente onderzoeken en ontwikkelingen die aangeven dat mensen ziek kunnen worden van dergelijk geluid zijn totaal niet meegenomen of rekening mee gehouden. Wat ook totaal over het hoofd wordt gezien is dat er bomen worden gekapt die nog enigszins een aantrekkelijke route naar Wijk aan Zee borgen. Deze bomen worden gekapt en elders teruggeplaatst (onduidelijk waar). Hier zijn wij tegen. Elke boom die het industrieterrein aan de route naar Wijk aan Zee aan het zicht onttrekt moet blijven. In het kader van het borgen van de leefbaarheid van ons en de inwoners van Wijk aan Zee. Wat totaal over het hoofd is gezien is dat wordt aangevoerd als argument dat alles past binnen de "normen" en berekeningen. Dat is technisch. En dat, na 3 maanden in gebruik er een akoestisch rapport wordt opgesteld om te toetsen of het klopt in de praktijk. Wat u over het hoofd ziet is dat ook dat weer een technische exercitie gaat worden. Alleen bij de bron kan het

geluid gemeten worden omdat de meetpunten in het dorp ook belast zijn met de andere geluidbronnen. Het is niet mogelijk om daar de geluidbelasting van Tennet uit te distilleren. Dus hoe weet u dan of de afname van de bron naar de meetpunten klopt? Wij dringen aan op het zoeken naar een andere locatie of op zijn minst meer maatregelen aan de bron om geluid te weren. Het is ondoenlijk om achteraf te controleren op de meetpunten. Ook staan er veel oude huizen waardoor het niet duidelijk is of de binnenwaarde van 35dba wordt geborgd. Het blijkt dat de "bromtoon" door alles heengaat. Hoe borgt Tennet dit? Er dient eerst meer onderzoek gedaan te worden naar deze borging en de kosten die daarmee samenhangen voordat enig besluit genomen kan worden.

Wordt u geraakt in uw belang?

Wij worden als omwonenden rechtstreeks in ons belang geschaad omdat het voornemen geluidsoverlast/hinder bij ons (en ook andere betrokken omwonenden) veroorzaakt. Uit recent onderzoek en presentatie van de nieuwe geluidsrichtlijnen van de WHO blijkt dat blijkt dat geluid veel schadelijker is voor de gezondheid dan eerst gedacht. Zie bijlage. Wij kunnen er ziek van worden, zeker ook gezien het onderzoek dat RIVM gaat doen naar bromtoon die hier ook van toepassing is. Mensen worden daar ook ziek van. Zie bijlage. Daarnaast wonen wij, als inwoners van Wijk aan Zee met de huidige milieudruk in al haar vormen: geluid, stank, fijnstof en vervuild grofstof in één van de zwaarst belaste woonregio's van Nederland. In haar brief aan de tweede kamer in 2010 heeft de toenmalige minister Cramer van Volkshuisvesting al opgeroepen om de emissies terug te dringen om de leefbaarheid beter te maken. Daar wordt met het plaatsen van dit transformatorstation geen enkele rekening mee gehouden. Wij worden juist zwaarder belast omdat we te maken krijgen met een bromtoon waar geen norm voor is, dus ook niet afgedwongen kan worden. Daarnaast krijgen wij meer geluid omdat Tennet een deel van de geluidruimte van het industriegebied gaat innemen.

Zijn er andere zaken die u nar voren wilt brengen?

Wij zijn van mening dat de vergunning onterecht is afgegeven, mede omdat Tennet en de overheden niet aan haar zorgplicht voor ons en de andere betrokken omwonenden hebben voldaan. Wij hebben ook recht op een gezonde en prettige leefomgeving. En als u denkt dat er geen weerstand is, zoals u schrijft in de stukken dan heeft u het mis. Vanwege de tijd tekenen wij mede namens een aantal omwonenden, maar als het nodig is kunnen dat er veel meer worden. Daarnaast zijn er alternatieven maar die heeft u om uw moverende redenen maar zo wij kunnen beoordelen vanwege tijd of kostenoverweging niet gekozen. Wij vinden het onbestaanbaar dat tijd en geld gaan voor onze gezondheid gaat en ons woongenot. Er zijn mogelijkheden om hetzij het transformatorstation te verplaatsen, hetzij meer geluidwerende maatregelen te nemen aan de bron, maar die kosten tijd en geld. Eindconclusie: Deze vergunning wordt ten onrechte afgeven en de aanvraag dient op onze bedenkingen te worden herzien. Tot slot willen wij benadrukken dat wij voorstander zijn van schone energie en deze ontwikkelingen op zich toejuichen. Alleen niet op deze manier.

Notitie

Aan:

Betreft: Velsen IJmond inpassing Transformatorstation Tennet op terrein Tata Industrierrein IJmond

Van:

Telefoon:

E-mail:

Datum: 5-10-2018

Revisie: 0

In verband met een vergunningaanvraag door Tennet voor de inrichting "Transformatorstation Hollandse Kust Noord en Hollandse Kust West Alpha" is een zoneadvies aangevraagd. Hierover het volgende.

De geluidruimte op het industrieterrein IJmond bleek aanvankelijk onvoldoende voor het vergunnen van deze inrichting. In eerste instantie werd dat veroorzaakt door de woningen en . Voor deze woningen bleek echter geen overgangsrecht te gelden (e-mail 24 juli 2018) en behoeven daarom geen toetsing.

Wat vervolgens resteerde was een overschrijding van de MTG-waarde van 57 dB(A) aan de Verlengde Voorstraat te Wijk aan Zee. Op deze locatie, aan de rand van de Dorpsweide, is ook vergunningpunt IP2 gelegen, verbonden aan de vergunning van Corus, het huidige Tata Steel. Op dit punt is een nachtwaarde van 47,0 dB(A) vergund (op eentiende dB in de vergunning opgenomen).

Aangevuld met het vergunde geluid voor alle overige inrichtingen op industrieterrein IJmond kan het totale vergunde geluidniveau (etmaalwaarde) op deze locatie 57,4 dB(A) bedragen. Deze waarde zou worden overschreden bij het vergunnen van het transformatorstation.

De overschrijding werd onder anderen veroorzaakt door inrichtingen die ruimer dan vergund in het zonemodel aanwezig waren, door zachte bodemgebieden die wel aanwezig waren maar niet gemodelleerd, door inrichtingen op het terrein van Tata Steel die niet meer aanwezig zijn en door inrichtingen die thans onder de vergunning van Tata Steel opereren.

Na actualisatie van het zonemodel op deze onderdelen resteerde nog een overschrijding.

Het zonemodel bevatte ook een geluidclaim voor een gasbehandelingsinstallatie van Tulip Oil op het terrein van Tata Steel (in verband met een aanvraag uit 2016). De aangevraagde inrichting was in ontwerp vergund maar niet gebouwd of in werking.

Met het wegnemen van het geluidruimte van deze claim van Tulip Oil zou de inrichting van Tennet kunnen worden ingepast.

Aan het bevoegd gezag voor de vergunning van Tulip Oil Minister EZK) is daarom verzocht de aanvraag niet te vergunnen. Aangezien de ontwerpbesluiting al was afgegeven kon EZK hieraan geen gehoor geven.

Vervolgens is verzocht aan Tulip Oil de claim op de gasbehandelingsinstallatie te laten vervallen.

Inmiddels hebben zowel Tulip Oil als EZK aangegeven de geluidclaim voor een gasbehandelingsinstallatie op het kadastrale perceel HKK01E 02328G0000 in Wijk aan Zee te laten vervallen maar niet het overige deel van de aanvraag.

Een reservering in een zonemodel (zonder geluidverdeelplan) is op praktische gronden gebaseerd en heeft geen formele status. In principe geldt bij het toekennen van geluidruimte "wie het eerst komt, het eerst maalt".

De geluidclaim was nog niet omgezet in een definitieve vergunning. Daarom kan nu, mede gebaseerd op de brieven van Tulip Oil en EZK inzake intrekking van de geluidclaim, de geluidruimte voor een gasbehandelingsinstallatie in Wijk aan Zee vervallen.

Het zoneadvies van 20-1-2016 inzake de inpassing van de Gasbehandelingsinstallatie te Wijk aan Zee en de hierbij toegepaste geluidclaim in het zonemodel, wordt hierbij ingetrokken.

De geluidruimte zal worden toegekend aan Tennet ten behoeve van de inrichting "Transformatorstation Hollandse Kust Noord en Hollandse Kust West Alpha".

Deze inrichting is beschreven in akoestisch rapport van Arcadis met referentie: 079843397 F, van 31 augustus 2018. Het akoestisch model, behorende bij deze aanvraag is inmiddels opgenomen in het zonebeheermodel van industrieterrein IJmond

Met het aldus aangepaste zonemodel worden de volgende waarden berekend op de meest relevante toetspunten. (een aantal van deze punten op verzoek van Omgevingsdienst IJmond).

Naam	Omschrijving	Hoogte	Dag	Avond	Nacht	Etmaal
02_A	IP 2: Wijk aan Zee	5	52,9	50,8	47,4	57,4
111_A	MTG 58 Wijk aan Zee,	5	52,9	50,9	47,7	57,7
112_A	Wijk aan Zee	5	52,9	50,9	47,6	57,6
298_A	geen MTG (kantoor)	5	55,7	53,6	50,2	60,2
313_A		5	52	49,5	46,2	56,2
W2_A	MTG 57 woning	5	53,2	50,8	47,4	57,4
ZS214a_A	Woning	1,5	53,2	48,9	45,4	55,4

Hieruit volgt dat die inrichting "Transformatorstation Hollandse Kust Noord en Hollandse Kust West Alpha" van Tennet inpasbaar is in de geluidzoning van industrieterrein IJmond.

Voor de goede orde deel ik mee dat er op dit moment in het geluidzonemodel van industrieterrein IJmond geen geluidruimte resteert voor uitbreidingen.

Een toekomstige aanvraag voor activiteiten van Tulip Oil is naar alle waarschijnlijkheid slechts inpasbaar met ingrijpende fysieke geluidmaatregelen of met uitruil van vergunde geluidruimte.

5-10-2018

Zonebeheerder

RIVM wil onderzoek naar veroorzakers ziekmakende bromtoon

18 oktober 2018 11:55Aangepast: 18 oktober 2018 12:14



Eén op de vijftig Nederlanders vanaf achttien jaar heeft veel last van laagfrequent geluid en het horen van een hinderlijke bromtoon. Dat kan gevolgen hebben voor de gezondheid.

De hinder kan resulteren in hoofdpijn, concentratieproblemen, hartkloppingen en slaapproblemen, [meldt het RIVM](#), het Rijksinstituut voor Volksgezondheid en Milieu.

Het RIVM wil meer onderzoek naar mogelijke bronnen van dergelijk geluid, zoals wegverkeer, ventilatie- en koelingsystemen en warmtepompen.

Sterke verschillen

"Vanwege de sterke verschillen tussen buurten en regio's zou dit op een standaardmanier en minstens op wijkniveau moeten gebeuren. Door toekomstige ontwikkelingen is het mogelijk dat laag frequent geluid toeneemt", meldt het RIVM.

"Te denken valt aan een toenemend gebruik van mechanische ventilatie, warmtepompen en koelingsystemen vanwege klimaatverandering en de energietransitie."

Natuur of mens

Laag frequente geluiden komen veel voor in het dagelijks leven en worden geproduceerd door natuurlijke bronnen (golven, wind) of door de mens, zoals industriële installaties, huishoudelijke apparaten en wegverkeer.

Door geluidsisolerende maatregelen om luidere geluiden te bestrijden, zoals stil wegdek en geluidschermen, wordt laag frequent geluid meer gehoord.

Bron: RIVM

Misofoniepatiënt: 'Ik werd woest van doodgewone geluiden'

0:00/0:00

Zomaar woest of knettergek worden van, bijvoorbeeld, alledaagse eetgeluiden. Dat is, bewezen, een echte aandoening die misofonie heet. heeft het, maar met een nieuwe therapie heeft ze er tegenwoordig veel minder last van.

N.B. Het kan zijn dat elementen ontbreken aan deze printversie.

WHO: nieuwe geluidsrichtlijnen om gezondheidsschade te beperken

Excessief geluid kan onder meer leiden tot hart- en vaatziekten en een verstoorde stofwisseling. De WHO hoopt dat beleidsmakers zich gaan inzetten voor minder lawaai.

 Floor Bouma  10 oktober 2018



De WHO maakt zich ook zorgen om nieuwe bronnen van geluid, zoals windmolens.

Het omgevingsgeluid is te hard op veel plekken in Europa en dat is schadelijker voor onze gezondheid dan tot nu toe bekend was. Dat stelt de Wereldgezondheidsorganisatie (WHO) woensdag bij de presentatie van nieuwe geluidsrichtlijnen voor Europese landen. De WHO hoopt met de voorschriften beleidsmakers te motiveren iets te doen tegen excessief geluid.

Uit onderzoek van de organisatie blijkt dat geluid een van de invloedrijkste omgevingsfactoren is bij de gezondheid van mensen. Overmatig geluid kan leiden tot fysieke en mentale problemen. Zo kan te veel lawaai stress veroorzaken, waardoor de bloeddruk kan stijgen. Dit kan weer leiden tot hart- en vaatziekten, waaronder dodelijke infarcten. Ook bestaan er verbanden tussen overmatig geluid en een verstoorde stofwisseling.

De WHO maakt zich extra zorgen omdat er de laatste jaren meer geluidsbronnen bij zijn gekomen. De organisatie noemt windmolens en zogenoemd hobbygeluid - afkomstig van onder andere nachtclubs en sportklasjes - als nieuwe bronnen van overlast. Deze komen boven op de traditionele geluidsbronnen: wegverkeer, spoorlijnen en de luchtvaart.



Lees ook:

Zelfs in de wildste natuur is veel menselijke herrie

Check je adres

De nieuwe richtlijnen moeten beleidsmakers helpen geluidsoverlast tegen te gaan. Voor iedere geluidsbron geeft de WHO een maximumaantal decibellen dat overlast moet tegengaan. Zo zou het lawaai van wegverkeer onder de 53 dB moeten blijven en 's nachts zelfs onder de 45 dB. Windturbines zouden eigenlijk nooit meer dan 45 dB geluid mogen produceren.

Ter vergelijking: 70 dB wordt ervaren als “irritant” omgevingsgeluid, denk aan een luide tv, een stofzuiger of verschillende mensen die tegelijkertijd telefoneren.

Ook in Nederland wordt gewerkt aan het tegengaan van excessief geluid. Het Rijksinstituut voor Volksgezondheid en Milieu (RIVM) gaat op basis van het WHO-rapport een advies uitbrengen aan het ministerie van Infrastructuur en Waterstaat,

vertelt een woordvoerder. Ze benadrukt dat de adviezen van de WHO en het RIVM niet bindend zijn. Ook is het volgens haar onmogelijk om het geluid op alle plekken in Nederland onder de normen te krijgen.

“Ongeveer een derde van de woningen in Nederland staat in een gebied waar te veel geluid is. Dat is niet zomaar op te lossen. Nederland is erg dichtbevolkt en er bestaat geen directe oplossing om het geluid van wegverkeer onder de norm te krijgen: de grootste veroorzaker van geluidsoverlast in Nederland.”

Het RIVM hoopt voor het einde van het jaar een advies uit te kunnen brengen aan het ministerie. Tot die tijd is op de website van Atlas Leefomgeving op te zoeken [hoe de geluidskwaliteit is](#) op een bepaald adres.

Staan er naar uw mening onjuistheden in de ontwerpbesluiten?

Ja, er staan meerdere onjuistheden in de ontwerpbesluiten. Ik noem er vier.

1.

Het doel van de m.e.r.-procedure is om milieu- en natuurbelangen naast andere belangen een volwaardige rol te laten spelen bij de besluitvorming. Het inpassingsplan suggereert dat er een rationele afweging is gemaakt tussen meerdere opties voor de locatie van het transformatorstation op basis van de m.e.r.. Daar blijkt echter geen sprake van te zijn.

Dit geldt met name voor de keuze van een transformatorstationslocatie. Hoewel de opties worden beschreven en een waarde is aangegeven voor de mate van impact zoals in tabel 3.3 uit 'Mer Deel A Net op Zee Hollandse Kust Noord en (West Alpha)', is er geen enkel criteria toegepast op basis waarvan een keuze voor de locatie gemaakt zou kunnen worden. Er is geen afwegingskader, de wijze waarop de verschillende aspecten zijn gewogen en hoe de keuze voor de locatie tot stand is gekomen is niet vermeld. Zo is de rationale voor de uiteindelijke keuze voor het transformatorstation op het terrein van Tata niet op basis van criteria uitgevoerd en daarmee subjectief.

2.

Voor het aspect geluidsoverlast van het transformatorstation is de m.e.r. duidelijk gebruikt om de impact op de regelgeving (geluidsruimte) te toetsen en in zijn geheel niet om de impact op de leefbaarheid te gebruiken.

Simpelweg vanwege het feit dat wordt gesteld dat aan de Vercammen-curve wordt voldaan, wordt gesteld dat er geen impact is. Dit terwijl er ook wordt beschreven dat er wel degelijk significante impact is.

3.

De weging van de impact van de verandering op de verschillende aspecten is subjectief. De mate van impact wordt bepaald door termen als "sterk merkbare", "merkbare" en "zeer kleine". In de uitwerking wordt echter niet aangegeven wat de criteria voor deze classificatie is.

4

In de afweging wordt het feit dat er uitbreidingsmogelijkheden zijn als positief beoordeeld: "De transformatorstationslocatie Tata Steel wordt als meest positief gezien, ook omdat er mogelijkheden zijn voor het faciliteren van toekomstige ontwikkelingen."

In de verdere beoordeling wordt een uitbreiding juist niet meegenomen. Er wordt dan ook geen impact bepaald bij een mogelijke uitbreiding. Gevolg is dat de besluitvorming heeft plaatsgevonden op inconsistente gronden.

Zijn er zaken en/of belangen over het hoofd gezien?

De impact is beschreven vanuit alleen de verandering

De huidige belasting op gebied van milieu in Wijk aan Zee is hoog en dat is bij de betrokken partijen zeer bekend. Wijk aan Zee is met de huidige milieudruk in al haar vormen: geluid, stank, fijnstof en vervuild grofstof één van de zwaarst belaste woonregio's van Nederland.

Dit gegeven is in de beoordeling op geen enkele wijze meegenomen. Het aspect geluid wordt slechts beoordeeld vanuit de nieuwe bron

De verandering en bijbehorende impact is in zijn geheel niet beoordeeld binnen de bestaande context van de beoogde locatie.

Wordt u geraakt in uw belang? Zo ja, kunt u aangeven hoe?

Ik ben toekomstig bewoner van . Dit huis ligt in de nabije omgeving van Tata en ik ben bekend met de overlast die dat geeft.

Echter, ik heb dit besluit genomen op basis van ontwikkelingen die afgelopen tijd hebben gespeeld op het gebied van milieuoverlast in Wijk aan Zee. Zowel gemeente, provinciale staten als Tata hebben in meerdere bijeenkomsten aangegeven dat de situatie op gebied van milieu een zorg is en dat zij er alles aan doen om dit te beperken en op zijn minst zouden zij ervoor zorgen dat dit niet erger wordt.

Hierin had ik tijdens mijn beslissing van de aankoop van de woning het volste vertrouwen en ik mag er toch vanuit gaan dat de instanties en Tata dit ook daadwerkelijk nakomen. Met de bouw van een transformatorstation in de nabijheid van Wijk aan Zee doen zij dit niet.

Zijn er andere zaken die u naar voren wilt brengen?

Ik ben het tevens geheel eens met zienswijze van de dorpsraad en andere bewoners. Ik heb onlangs ook bewoners gesproken aan de oostkant van Wijk aan Zee waarvoor dit initiatief een complete verrassing is. Gerichtte communicatie vanuit de overheid richting de betrokkenen is zeer slecht. Gezien de zorgtaak die gemeente heeft voor de bewoners, is dit zeer zorgelijk.

Met vriendelijke groet,

Onderwerp: zienswijze Net op zee Hollandse Kust (noord) en Hollandse Kust (west Alpha)

Hierbij mijn zienswijze. Ze zijn geschreven in het formaat zoals eerder op de site is aangegeven.

Staan er naar uw mening onjuistheden in de ontwerpbesluiten?

Ja, er staan meerdere onjuistheden in de ontwerpbesluiten. Ik noem er vier.

1.

Het doel van de m.e.r.-procedure is om milieu- en natuurbelangen naast andere belangen een volwaardige rol te laten spelen bij de besluitvorming. Het inpassingsplan suggereert dat er een rationele afweging is gemaakt tussen meerdere opties voor de locatie van het transformatorstation op basis van de m.e.r.. Daar blijkt echter geen sprake van te zijn.

Hoewel de opties worden beschreven en een waarde is aangegeven voor de mate van impact zoals in tabel 3.3 uit 'Mer Deel A Net op Zee Hollandse Kust Noord en (West Alpha)', is er geen enkel criteria toegepast op basis waarvan een keuze voor de locatie gemaakt zou kunnen worden. Er is geen afwegingskader, de wijze waarop de verschillende aspecten zijn gewogen en hoe de keuze voor de locatie tot stand is gekomen is niet vermeld. Zo is de rationale voor de uiteindelijke keuze voor het transformatorstation op het terrein van Tata niet op basis van criteria uitgevoerd en daarmee subjectief.

2.

Voor het aspect geluidsoverlast van het transformatorstation is de m.e.r. duidelijk gebruikt om de impact op de regelgeving (geluidsruimte) te toetsen en in zijn geheel niet gebruikt om de impact op de leefbaarheid vast te stellen.

Simpelweg vanwege het feit (zoals dat wordt gesteld) dat aan de Vercammen-curve wordt voldaan, wordt gesteld dat er geen impact is. Dit terwijl er (zo wordt beschreven) wel degelijk significante impact is.

3.

De weging van de impact van de verandering op de verschillende aspecten is subjectief. De mate van impact wordt bepaald door temen als "sterk merkbare", "merkbare" en "zeer kleine". In de uitwerking wordt echter niet aangegeven wat de criteria voor deze classificatie is.

4

In de afweging wordt het feit dat er uitbreidingsmogelijkheden zijn als positief beoordeeld: "De transformatorstationslocatie Tata Steel wordt als meest positief gezien, ook omdat er mogelijkheden zijn voor het faciliteren van toekomstige ontwikkelingen."

In de verdere beoordeling wordt een uitbreiding juist niet meegenomen. Er wordt dan ook geen impact bepaald bij een mogelijke uitbreiding. Gevolg is dat de besluitvorming heeft plaatsgevonden op inconsistente gronden.

Zijn er zaken en/of belangen over het hoofd gezien?

1.

De impact is beschreven vanuit alleen de verandering

De huidige belasting op gebied van milieu in Wijk aan Zee is hoog en dat is bij de betrokken partijen zeer bekend. Wijk aan Zee is met de huidige milieudruk in al haar vormen: geluid, stank, fijnstof en vervuild grofstof één van de zwaarst belaste woonregio's van Nederland.

Dit gegeven is in de beoordeling op geen enkele wijze meegenomen. Het aspect geluid wordt slechts beoordeeld vanuit de nieuwe bron

De verandering en bijbehorende impact is in zijn geheel niet beoordeeld binnen de bestaande context van de beoogde locatie.

2. In de m.e.r. wordt voor de transformatorstationslocatie Tata Steel op gebied van geluid slechts rekening gehouden met woningen. De locatie ligt echter aan de enige toegangsweg naar Wijk aan Zee. Dit betekent dat kinderen dagelijks hier langs moeten naar school, ouderen naar hun werk en winkels en toeristen op weg naar strand komen er langs. Dagelijks ondervindt iedereen hier hinder van. Bewoners hebben echter geen andere mogelijkheid om het dorp in of uit te gaan. Door toeristen zal Wijk aan Zee geassocieerd worden met de geluidsbron, wat schadelijk is voor het toerisme in Wijk aan Zee.

Wordt u geraakt in uw belang? Zo ja, kunt u aangeven hoe?

Ik ben toekomstig bewoner van [redacted] (17 febr overdracht). Dit huis ligt in de nabije omgeving van Tata en ik ben bekend met de overlast die dat geeft.

Echter, ik heb dit besluit genomen op basis van ontwikkelingen die afgelopen tijd hebben gespeeld op het gebied van milieuoverlast in Wijk aan Zee. Zowel gemeente, provinciale staten als Tata hebben in meerdere bijeenkomsten aangegeven dat de situatie op gebied van milieu een zorg is en dat zij er alles aan doen om dit te beperken en op zijn minst zouden zij ervoor zorgen dat dit niet erger wordt.

Hierin had ik tijdens mijn beslissing van de aankoop van de woning het volste vertrouwen en ik mag er toch vanuit gaan dat de instanties en Tata dit ook daadwerkelijk nakomen. Met de bouw van een transformatorstation in de nabijheid van Wijk aan Zee doen zij dit niet.

Zijn er andere zaken die u naar voren wilt brengen?

Ik ben het tevens geheel eens met zienswijze van de dorpsraad en andere bewoners. Ik heb onlangs ook bewoners gesproken aan de oostkant van Wijk aan Zee waarvoor dit initiatief een complete verrassing is. Gerichtte communicatie vanuit de overheid richting de betrokkenen is zeer slecht. Gezien de zorgtaak die gemeente heeft voor de bewoners, is dit zeer zorgelijk.

met vriendelijke groet,

(Per 17 februari 2019:

Verzonden: donderdag 20 december 2018 23:12

Bureau Energieprojecten .
Postbus 248 2250 AE Voorschoten.

Betreft: zienswijze betreffende het voorgenomen trafostation op het terrein van Tata .

Ingediend namens de Stichting Menno van Coehoorn .

Zienswijze:

De Stichting Menno van Coehoorn wil benadrukken dat het tracé van de kabel tussen de kustlijn en het trafostation lunet 23 doorkruist ten noorden van de Zeeweg en ten oosten van de dorpsgrens van Wijk aan Zee .

Dit lunet maakte deel uit van een verdedigingslinie van Beverwijk en is aangelegd na de Engels-Russische invasie in 1799 en gebouwd in opdracht van de Bataafse republiek. De Linie van Beverwijk bestond oorspronkelijk uit 36 driehoekige aarden verdedigingswerken waarvan er nu nog 11 aanwezig zijn . In 1989 heeft het rijk de cultuurhistorische, de ecologische en de ruimtelijke waarden van deze lunetten onderkend en ze op de rijksmonumentenlijst geplaatst. Landschap Noord-Holland is de beheerder.

Vanuit militair en cultuurhistorisch belang is het raadzaam voorzichtig mee om te gaan aangezien het hier om één van de oudste verdedigingswerken van Nederland gaat.



20 December 2018, IJmuiden

Geachte leden van RVO,

NoordzeeWind als operator van Offshore Windpark Egmond aan Zee (OWEZ) verwelkomt de mogelijkheid om een zienswijze te mogen indienen op het ontwerp van het Net op Zee Hollandse Kust Noord en Hollandse Kust West Alpha - fase 1 project. Het ontwerp laat namelijk zien dat zowel de kabels binnen de veiligheidszone van OWEZ zullen worden geplaatst alsmede dat bepaalde activiteiten hier zullen plaatsvinden. Als belanghebbende willen wij graag middels deze brief uw aandacht vragen voor het effect van dit ontwerp op ons windpark.

OWEZ is gebouwd in 2006 en is daarmee het oudste offshore windpark van Nederland. OWEZ is trots op een operatie van 12 jaren zonder persoonlijke veiligheidsincidenten. Sinds 2016 opereert OWEZ subsidievrij. Daarom is het uiterst belangrijk dat OWEZ veilig kan blijven opereren tot aan het einde van de looptijd van de vergunning in 2026.

Het is essentieel dat het ontwerp een gepaste afstand betracht welke noodzakelijk is om de veiligheid van mensen en infrastructuur te waarborgen, zowel voor OWEZ als voor TenneT. De aanvraag betreffende de Watervergunning Offshore die is ingediend bij Ministerie van I&W laat een overschrijding van de veiligheidszone van OWEZ zien, terwijl het vooralsnog onduidelijk is hoe TenneT voornemens is rekening te houden met mogelijke veiligheidsrisico's. Ook is er aandacht nodig voor de ruimte welke benodigd is voor de uitvoering van een verscheidenheid aan activiteiten door grote constructieschepen. Daarnaast willen wij graag benadrukken dat het ontwerp niet alleen rekening houdt met de veiligheidszone bij het plaatsen van de kabels, maar tevens in acht neemt de ruimte die benodigd is voor:

- Inspectie en reparatie van kabels
- Plaatsing van eventuele extra kabels
- Eventuele aanpassingen van het kabeltraject
- Verwijdering van OWEZ na einde van de vergunning

NoordzeeWind en TenneT hebben recentelijk gesproken over een inventarisatie van de mogelijke risico's met betrekking tot eventuele infrastructuur en activiteiten binnen de 500m veiligheidszone van het windpark en TenneT's export kabel. Naar onze mening is dit is een belangrijk stap om tot een gedeelde visie te komen over aansprakelijkheid en veiligheidsvoorwaarden voor uitvoering van werkzaamheden binnen de veiligheidszone.

Naast veiligheidsoverwegingen dient het ontwerp tevens rekening te houden met de bestaande erfpachtovereenkomst die NoordzeeWind heeft gesloten met het Rijksvastgoedbedrijf gezien het feit dat de kabels en geplande activiteiten mogelijk binnen de erfpachtzone zullen plaatsvinden. Het is in het belang van alle betrokkenen dat hieromtrent duidelijke afspraken worden gemaakt. NoordzeeWind is graag bereid om hierover een dialoog te voeren.

Wij hebben begrip voor de afweging die de Nederlandse overheid moet maken tussen de belangen van een optimale route voor TenneT en de veiligheid van de bestaande infrastructuur.



NoordzeeWind hecht veel waarde aan een constructieve dialoog en erkenning van wederzijdse belangen. Wij kijken uit naar het vervolgproces met TenneT om tot een vruchtbare samenwerking te komen.

Hoogachtend,

Managing Director NoordzeeWind B.V.