

Project Net op zee Hollandse Kust (west Beta)

Voornemen project en voorstel voor participatie

Het ministerie van Economische Zaken en Klimaat (EZK) en TenneT zijn voornemens een extra ondergrondse hoogspanningsverbinding te realiseren van een nieuw windpark op de Noordzee naar een nieuw transformatorstation in de gemeente Beverwijk. Wilt u bijdragen aan de uitwerking van de plannen? Dat kan.

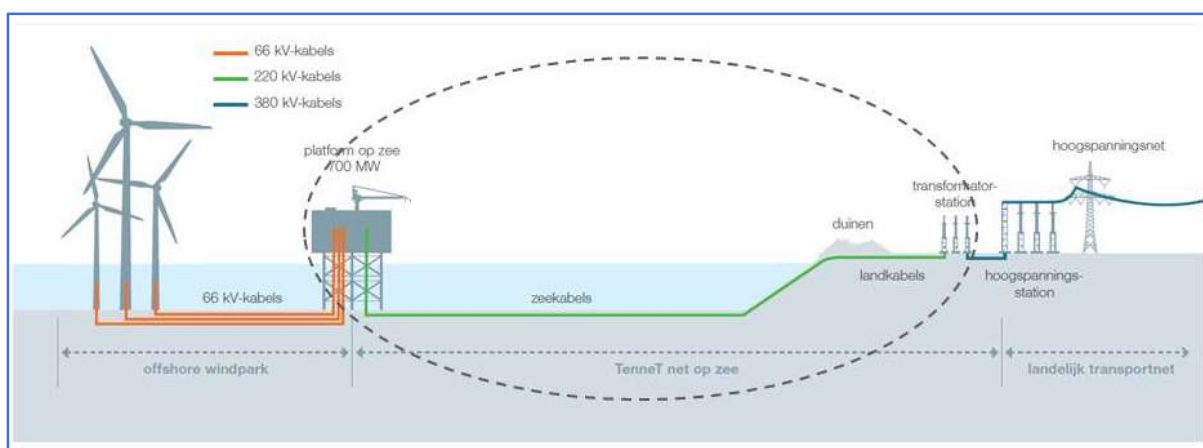
Het ministerie van EZK en TenneT nodigen inwoners, organisaties en bedrijven van harte uit mee te denken over de plannen voor deze extra ondergrondse hoogspanningsverbinding. Wij vinden het belangrijk dat iedereen kan bijdragen aan de uitwerking van de plannen voor dit project. De verbinding is noodzakelijk voor het aan land brengen van groene stroom die in de toekomst wordt geproduceerd door het nieuwe windpark Hollandse Kust (west Beta) op de Noordzee. Hierna kunt u lezen hoe u kunt meedenken over en bijdragen aan plannen voor Net op zee Hollandse Kust (west Beta).

1. Het voornemen

TenneT TSO B.V. (hierna: TenneT) is beheerder van het landelijk hoogspanningsnet. Via dit net wordt elektriciteit door Nederland getransporteerd naar de gebruikers in het land. TenneT is ook verantwoordelijk voor het aansluiten van windparken op zee op dit hoogspanningsnet. In dit kader is TenneT van plan een ondergrondse hoogspanningsverbinding te realiseren vanaf platform Beta in het windenergiegebied Hollandse Kust (west) op de Noordzee naar land. Dit voornemen voor het aanleggen van een nieuwe hoogspanningsverbinding wordt hierna aangeduid als het project 'Net op zee Hollandse Kust (west Beta)'.

Waarom dit project?

Door het gebruik van olie, aardgas en kolen warmt de aarde op en verandert ons klimaat. Om dit tegen te gaan, stapt Nederland over op schone energie uit wind, zon en aardwarmte. Voor deze overstap zijn aanpassingen aan ons elektriciteitsnet nodig. Daarom legt netbeheerder TenneT een nieuwe hoogspanningsverbinding aan tussen windparken op de Noordzee en de kust van Noord-Holland. Het ministerie van Economische Zaken en Klimaat bepaalt waar het tracé van dit net mag komen en waar het net op zee aansluit op het hoogspanningsnet op land. In de routekaart windenergie op zee 2030 heeft het kabinet vastgesteld dat tussen 2024 en 2030 voor 7 gigawatt (GW) aan windparken op zee wordt gebouwd en op land wordt aangesloten. Dit project maakt hier deel van uit.



Figuur 1 Dwarsdoorsnede kabeltracé

Wat houdt het project in?

In het windenergiegebied Hollandse Kust (west), zo'n 60 kilometer ten westen van de kust van Noord-Holland, wordt één van de windparken uit de routekaart gebouwd. Dit windpark heeft een

vermogen van circa 700 megawatt (MW)¹. Deze stroom moet naar land worden getransporteerd. Op de Noordzee wordt een platform gebouwd waar de stroom die de windturbines opwekken samenkomt en van 66 kiloVolt (kV) omgezet wordt naar een spanningsniveau van 220 kV. Op zee wordt een 66 kV kabel aangelegd tussen platform Alpha en platform Beta.

Voor het transport naar land is een hoogspanningsverbinding nodig die zowel op zee als op land ondergronds wordt aangelegd en eindigt bij een nieuw te bouwen transformatorstation aan de Zeestraat in de gemeente Beverwijk waar de stroom omgezet wordt 220 kV naar 380 kV. Het is de bedoeling om het transformatorstation, dat gebouwd wordt voor het net op zee Hollandse Kust (noord) en (west Alpha), uit te breiden voor Hollandse Kust (west Beta). Vanaf dit punt wordt de stroom doorgevoerd naar het bestaande hoogspanningsstation in Beverwijk. Vanaf daar wordt de stroom ingevoerd in het landelijk hoogspanningsnetwerk. Het kabeltracé tussen het transformatorstation tot aan het bestaande hoogspanningsstation in Beverwijk wordt al gereed gemaakt voor extra capaciteit in het project net op Zee Hollandse Kust (noord) en (west Alpha). Hiervoor worden geen werkzaamheden uitgevoerd in het voorliggende project.

Wie zijn er bij het voornemen voor dit project betrokken?

TenneT is initiatiefnemer voor het aanleggen van de ondergrondse hoogspanningsverbinding tussen het windpark en het elektriciteitsnet op land, de bouw van het platform op zee en de uitbreiding van het transformatorstation op land. Op de besluitvorming over het Net op zee Hollandse Kust (west Beta) is de rijkscoördinatieregeling (RCR) van toepassing. Dit betekent dat het voornemen wordt vastgelegd in een ruimtelijk plan (genaamd het inpassingsplan), dat wordt vastgesteld door de ministers van Economische Zaken en Klimaat (EZK) en van Binnenlandse Zaken en Koninkrijksrelaties (BZK). Het inpassingsplan en de voor het project benodigde vergunningaanvragen en ontheffingen worden voorbereid in één procedure. De minister van EZK coördineert deze procedure.

Voorgeschiedenis

Voor de nieuwe ondergrondse hoogspanningsverbinding zijn verschillende alternatieve kabeltracés (alternatieven genoemd) mogelijk. In 2018 heeft het ministerie van EZK in samenwerking met regionale overheden, bedrijven en maatschappelijke organisaties een eerste verkenning naar mogelijke kabeltracés uitgevoerd (het project 'Verkenning aanlanding netten op zee 2030', zie www.bureau-energieprojecten.nl/onder/Lopende_projects/Hoogspanning). Daarbij is gekeken naar milieueffecten, technische haalbaarheid, omgevingsaspecten, kosten en toekomstvastheid van verschillende opties. Op basis van deze verkenning is voor Hollandse Kust (west Beta) gekozen voor het onderzoeken van een aansluiting op het bestaande hoogspanningsstation in Beverwijk.

Deze keuze is bekrachtigd in het bestuurlijk overleg van 5 december 2018 (zie link hierboven).

Werken in de geest van de Omgevingswet

Naar verwachting worden de formele besluiten voor het project Hollandse Kust (west Beta) eind 2020, begin 2021 genomen. Rond die tijd treedt de nieuwe Omgevingswet in werking. Om te zorgen dat de aanleg van de ondergrondse hoogspanningsverbinding voldoet aan de nieuwe wet, hebben de ministeries en TenneT afgesproken dat zij de besluitvorming over het project Net op zee Hollandse Kust (west Beta) al zoveel als mogelijk gaan voorbereiden volgens de vereisten uit de Omgevingswet. Daarbij wordt in ieder geval gestart met de publicatie van een voornemen en een voorstel voor participatie, waarbij de omgeving wordt uitgenodigd hierop te reageren. Participatie is een belangrijke pijler in de Omgevingswet, omdat intensievere samenwerking met de omgeving vaak tot betere oplossingen leidt. De wet schrijft niet voor hoe participatie moet plaatsvinden. Ons voorstel voor participatie is opgenomen in hoofdstuk 2 van dit document. We nodigen u uit hierop te reageren.

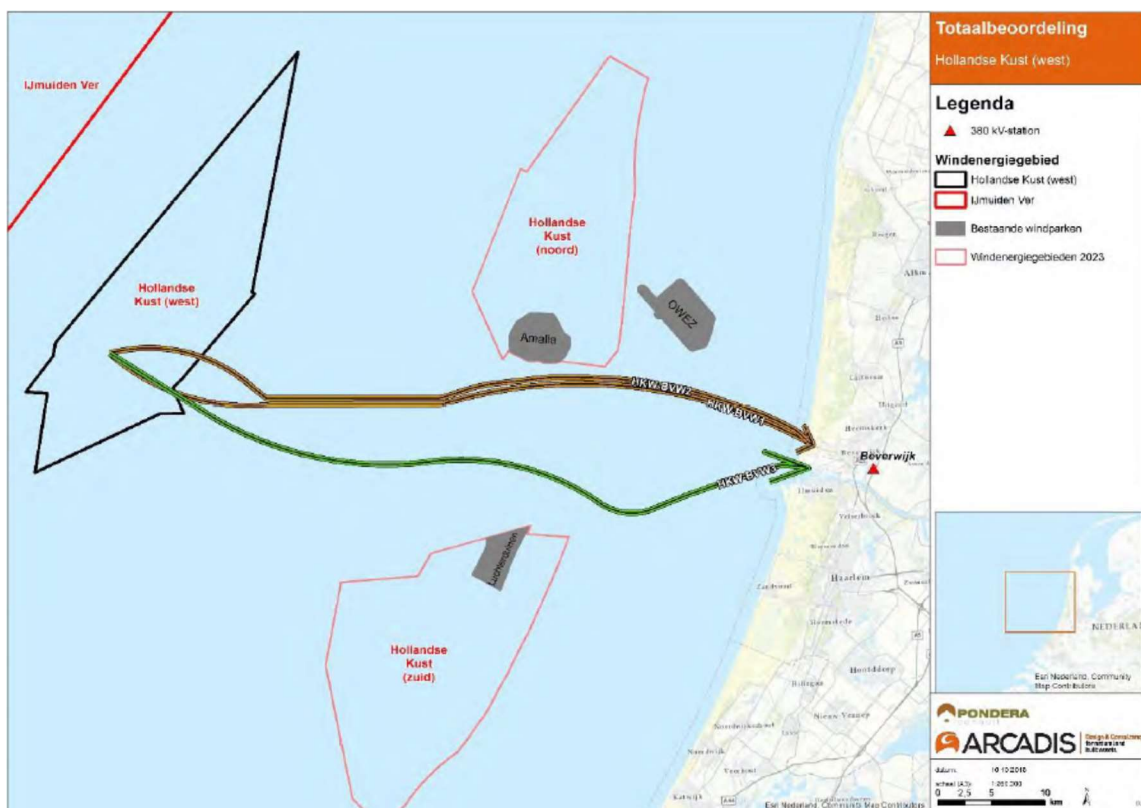
In de 'Verkenning aanlanding netten op zee 2030' is een eerste inventarisatie uitgevoerd, waarbij gekozen is om Net op zee Hollandse Kust (west Beta) op hoogspanningsstation Beverwijk aan te sluiten. De volgende stap is om samen met omgevingspartijen te bepalen welke alternatieve kabeltracés van het platform op zee tot aan het landelijke hoogspanningsnet in de gemeente Beverwijk onderzocht moeten worden. De resultaten worden vastgelegd in de concept Notitie Reikwijdte en Detailniveau (NRD). In de NRD wordt beschreven welke alternatieven verder worden onderzocht en de wijze waarop dat gebeurt. De NRD wordt ter inzage gelegd. In overleg met belanghebbenden wordt bepaald hoe zij in de vervolprocedure betrokken worden.

¹ Het benodigde kavelbesluit voor de gunning van dit windpark doorloopt een aparte procedure.

Inventarisatie alternatieven

Om de ontwikkeling van nieuwe windenergiegebieden en de aansluiting daarvan met een net op zee tijdig te realiseren diende de procedure voor de besluitvorming voor 700 MW eerder opgestart te worden. Tevens werd tijdens het ontwikkelen van de tracéalternatieven voor het project Hollandse Kust (noord) duidelijk dat enkele van de tracéalternatieven voldoende ruimte boden voor vier kabelsystemen in plaats van de voor Hollandse Kust (noord) benodigde twee kabelsystemen. Door het combineren van Hollandse Kust (noord) en Hollandse Kust (west Alpha) kon organisatorisch, ruimtelijk, financieel en in tijd winst worden behaald. Dat is de reden dat Hollandse Kust (west Alpha) in de procedure van Hollandse Kust (noord) is meegenomen. Dat was met de kennis van dat moment niet mogelijk voor Hollandse Kust (west Beta). Daarom is Hollandse Kust (west Beta) destijds niet gelijktijdig meegenomen en gaat de procedure voor Hollandse Kust (west Beta) nu van start.

Zoals hierboven beschreven is naar aanleiding van de 'Verkenning aanlanding netten op zee 2030' het hoogspanningsstation Beverwijk in beeld om Netten op zee Hollandse Kust (west Beta) op aan te sluiten. In deze verkenning zijn drie tracéalternatieven naar Beverwijk nader bekeken. In de procedure voor Net op zee Hollandse Kust (west Beta) worden deze alternatieven onderzocht en wordt opnieuw gekeken of andere alternatieven eventueel ook mogelijk zijn.



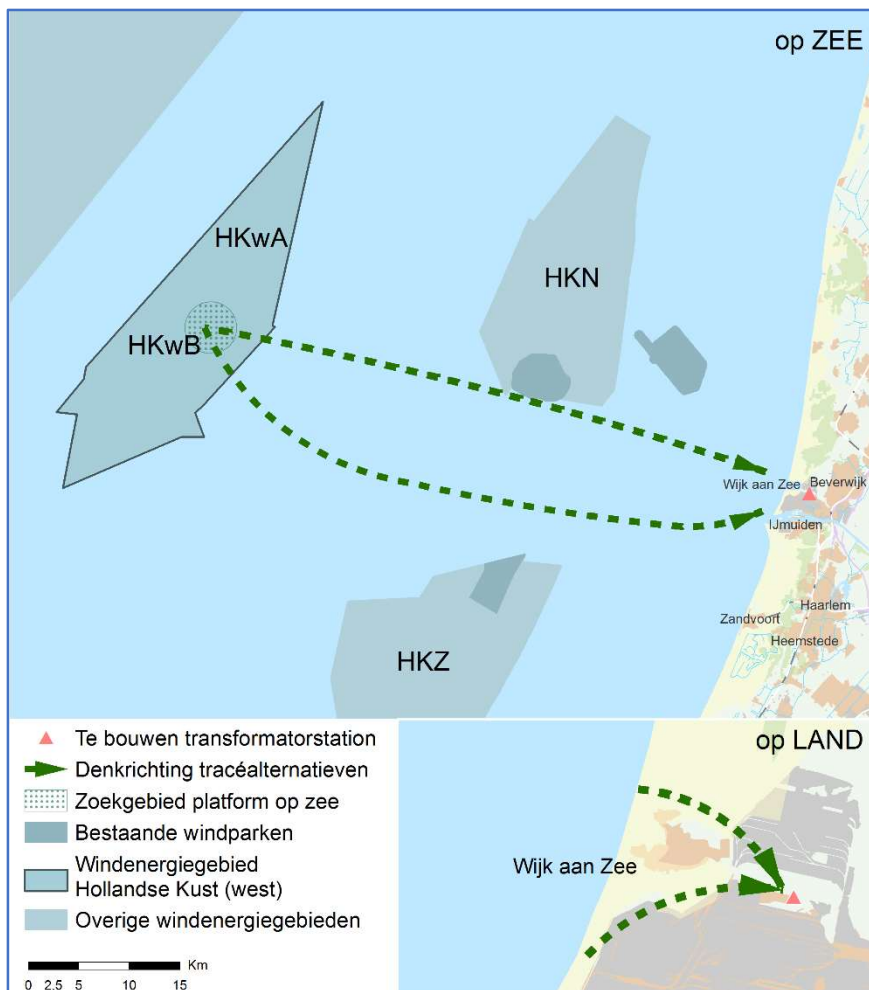
Figuur 2 Tracéalternatieven VANOE

Inmiddels is duidelijk geworden dat het platform van Net op zee Hollandse Kust (west Beta) noordelijker komt te liggen dan waar in de VANOE vanuit is gegaan. Met deze nieuwe informatie zijn op hoofdlijnen twee denkrichtingen voor het kabeltracé op zee ontwikkeld:

1. één denkrichting die vanaf het zoekgebied zo kort mogelijk naar de kust gaat;
2. één denkrichting die via een zuidelijker tracé naar de kust gaat.

Voor de aanlanding aan de kust en het kabeltracé op land zijn twee denkrichtingen:

1. Aanlanding ten noorden van Wijk aan Zee en evenwijdig aan het tracé Hollandse Kust (noord) en (west Alpha) naar het nieuw te bouwen transformatorstation;
2. Aanlanding ten zuiden van Wijk aan Zee en vanaf daar tussen Wijk aan Zee en Tata Steel naar het transformatorstation.



Figuur 3 Denkrichtingen alternatieven Hollandse Kust (west Beta)

De bovenstaande denkrichtingen worden in de komende periode uitgewerkt tot concrete tracéalternatieven die opgenomen worden in de concept-NRD en nader onderzocht gaan worden. Iedereen kan tijdens de periode van terinzagelegging van het voornemen (van 22 februari 2019 tot en met 4 april 2019) ideeën aandragen over de verschillende alternatieven of nieuwe alternatieven voorstellen. Voor de alternatieven gelden de volgende kaders:

- de verbinding betreft een ondergrondse wisselstroom kabel;
- de verbinding moet in 2025 functioneel zijn;
- de verbinding moet aansluiten op het hoogspanningsnetwerk in Beverwijk.

De omgevingspartijen worden betrokken bij de ontwikkeling van alternatieven. De resultaten van deze inventarisatie en de reacties op dit voornemen worden verwerkt in de concept-NRD.

Wat is de verdere procedure?

In onderstaande tabel staat de (wettelijke) procedure weergegeven voor de besluitvorming van Net op zee Hollandse Kust (west Beta). Hierin staat op welke momenten en hoe u kunt meedenken, bijdragen en inspreken.

| Datum | Procedurestap | Hoe u kunt meedenken, bijdragen en inspreken |
|-------------------|---------------|--|
| Doorlopend | | EZK en TenneT zijn in gesprek met diverse overheden en organisaties in de regio. |
| | | U kunt altijd in gesprek of vragen stellen over het project. Voor contactgegevens zie de projectwebsite www.netopzee.eu of www.bureau-energieprojecten.nl . |

| | | |
|----------------------|---|---|
| Februari 2019 | Publiceren kennisgeving voornemen en voorstel voor participatie | U kunt meedenken over de route van het kabeltracé en hoe u betrokken wilt zijn bij het project. |
| Maart 2019 | Inventarisatie van alternatieven en het beoordelingskader | Overheden en organisaties worden uitgenodigd voor werksessies om mee te denken over het project en de route van het kabeltracé. |
| Juni 2019 | Terinzagelegging concept NRD en bijstellen participatieplan | U kunt uw zienswijze indienen, o.a. tijdens openbare inloopavonden. |
| Zomer 2019 | Vaststellen definitief NRD | U kunt kennis nemen van de NRD met daarin de definitieve alternatieven voor de route van het kabeltracé en hoe deze zullen worden beoordeeld. |
| Najaar 2019 | Opstellen milieueffectrapport (MER) fase 1 en integrale effecten analyse waarin effecten van alternatieven t.a.v. milieu, kosten, omgeving, techniek en toekomstvastheid in kaart worden gebracht | U kunt bijdragen aan de totstandkoming van het MER fase 1 en rapport integrale effecten analyse. Hoe u kunt bijdragen wordt nader uitgewerkt in een bijgesteld participatieplan; mogelijkheden zijn onder andere werksessies, klankbordgroep. |
| Eind 2019 | Publiceren rapport integrale effecten analyse | U kunt reageren op het rapport. Overheden worden gevraagd advies uit te brengen over het rapport ten behoeve van keuze voorkeursalternatief. |
| Begin 2020 | Keuze voorkeursalternatief waarin locatie platform op zee, kabeltracé en uitbreiding transformatorstation wordt vastgelegd | Het voorkeursalternatief wordt gekozen door EZK op basis van bestuurlijk overleg met regionale overheden en de reacties op het rapport integrale effecten analyse. |
| Eind 2020 | Terinzagelegging ontwerp-inpassingsplan en ontwerpvergunningen plus onderliggende stukken (o.a. het MER) | U kunt uw zienswijze indienen op het ontwerp inpassingsplan, ontwerp-vergunningen en keuze voorkeursalternatief. |
| Medio 2021 | Vaststellen en terinzagelegging definitief inpassingsplan en vergunningen plus onderliggende stukken | U kunt een beroep indienen tegen het inpassingsplan en vergunningen. |
| Begin 2022 | Onherroepelijk inpassingsplan en vergunningen | Behandeling en uitspraak van mogelijke beroepen door Raad van State (begin 2022) |
| 2022-2025 | Realisatie | Participatie t.z.t. invullen |

2. Het voorstel voor participatie

Uitnodiging

Het ministerie van EZK en TenneT vinden participatie van de omgeving in het project belangrijk, omdat eindresultaten hier beter van worden. Doel van participatie is dat het project de omgeving en de belangen van omgevingspartijen goed kent, om deze in afwegingen mee te nemen en zorgvuldige keuzes te kunnen maken. EZK, TenneT en de omgeving werken aan een relatie van wederzijds begrip en vertrouwen, waar belanghebbenden hun kennis, bezwaren, wensen en ideeën kunnen inbrengen.

Het project Net op zee Hollandse Kust (west Beta) staat niet op zichzelf. De omgeving waar het project wordt uitgevoerd is dezelfde omgeving waar het Net op zee Hollandse Kust (noord) en (west Alpha) worden gerealiseerd. Voor deze eerdere projecten zijn er al informatieavonden gehouden, afspraken gemaakt en zienswijzen ingediend. Regionale overheden, maatschappelijke organisaties en een deel van de bedrijven en bewoners zijn daardoor al bekend met het nu voorliggende project. Participatie met deze omgevingspartijen start dan ook niet vanaf nul, maar is een doorgaand proces. Om invulling te geven aan wat de Omgevingswet van ons vraagt, worden omgevingspartijen zo vroeg mogelijk in het proces betrokken en worden zij gevraagd om mee te

denken hoe participatie verder vormgegeven kan worden in het project. Wij nodigen u uit om hierover met ons mee te denken.

Onze visie op participatie in dit project

Voor dit project hanteren EZK en TenneT enkele uitgangspunten die de wijze bepalen waarop we met belanghebbenden contacten aangaan en onderhouden. Als omgevingspartijen dit niet herkennen, kunnen zij ons hierop aanspreken.

1. Wij kennen de belangen en weten wat er speelt

Dit doen wij door in een vroeg stadium met partijen aan tafel te zitten, bij alle fasen van het project. Betrokkenheid kan op verschillende manieren vorm krijgen, bijvoorbeeld door één-op-één met elkaar in gesprek te gaan of werksessies met een grotere groep te organiseren. Iedereen die daar behoefte aan heeft wordt in de gelegenheid gesteld betrokken te zijn. Wij besteden tijd aan het begrijpen van elkaars belangen, beelden, ideeën en plannen. Dit stelt ons ook in staat om de belangrijkste vraagstukken vroegtijdig boven tafel te krijgen en de omgevingspartijen te zoeken die hier een belang bij hebben.

2. Wij streven naar een oplossing met waarde voor alle partijen

TenneT moet op nationaal niveau de leveringszekerheid van elektriciteit waarborgen. Om ook op lokaal (project) niveau waarde te creëren zoeken EZK en TenneT samen naar oplossingen om zoveel als mogelijk de kwaliteit van het eindresultaat te verbeteren en aan te sluiten bij behoeften of vragen. Wij zetten onze expertise in en benutten de kennis en kunde van omgevingspartijen. Bijvoorbeeld door te kijken naar landschappelijke inpassing of een verbinding te leggen met een (regionale) ontwikkeling.

3. Wij nemen partijen mee in de keuzes die voorliggen en zijn transparant in afwegingen

Wij delen informatie, geven inzicht in de vraagstukken die voorliggen en zijn helder over onze processtappen. Door deze informatie vroegtijdig te bespreken stemmen wij verwachtingen op elkaar af. Eventuele onvrede is vroeg duidelijk en komt niet of minder aan het einde van het project (juist als er minder keuzevrijheid is) naar buiten. Wij maken keuzes en de gevolgen ervan inzichtelijk. Wij geven aan wat kan wel en wat kan niet en waarom. Ook als er besluiten worden genomen waar mensen niet (helemaal) voor zijn.

4. Helder verhaal met een duidelijke rol en verantwoordelijkheid

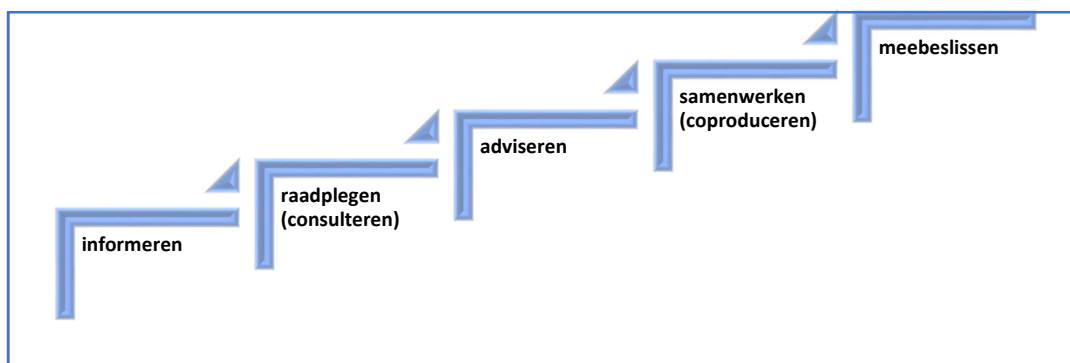
Voor ons is het belangrijk dat voor onze samenwerkingspartners duidelijk is wie wij zijn, wat wij doen en waarom wij dat doen. TenneT en EZK hebben een maatschappelijke taak uit te voeren en willen dat met respect voor de omgeving doen. Dat brengt een grote verantwoordelijkheid mee richting al onze belanghebbenden in de omgeving. In onze afweging maken wij keuzes en de gevolgen ervan inzichtelijk. Omgevingspartijen weten wie wij zijn, wat wij doen en waarom wij dat doen.

5. Maatwerk in participatie tijdens het project

Elk project is uniek en vergt een eigen oplossing voor het betrekken van de omgeving. Tijdens het project wordt duidelijk waar ruimte is voor alternatieven en waar niet (bijvoorbeeld door omgevingsaspecten, geld of technische haalbaarheid). Dat betekent dat wij bij elke mijlpaal (besluit) in het project met elkaar stil staan hoe participatie in de vervolgstap vorm moet krijgen. Wij kijken met elkaar wat de ervaringen en inzichten zijn, wat de participatie heeft opgeleverd, wat dit betekent voor het project en wat vervolgstappen zijn. Het participatieplan wordt hierop aangepast.

Hoe willen wij participatie vorm geven?

Participatie kent vele vormen. Deze worden vaak weergegeven volgens de zogenaamde participatieladder, waar belanghebbenden op verschillende niveaus betrokken worden, van lage betrokkenheid (informatie ontvangen) tot intensieve betrokkenheid (meebeslissen).



Figuur 4 De participatieladder

Participatie met omgevingspartijen begeeft zich bij dit project voornamelijk op de eerste drie treden van de ladder: informeren, raadplegen en adviseren. Met betrokken overheden (gemeenten, provincie, waterschap en Rijkswaterstaat) wordt ook de vierde trede gebruikt: intensief samenwerken (co-produceren) om een gezamenlijk product op te leveren. Hiervoor wordt een bestuurlijk overleg georganiseerd. Als daar aanleiding voor is, kan voor dit project ook besloten worden om met andere partijen participatie in te vullen op de vierde trede. Overheden die tevens bevoegd gezag zijn voor het afgeven van een vergunning staan op de hoogste trede van de participatieladder: zij kunnen zelf een besluit nemen over het afgeven van een vergunning.

Voorstel voor participatie tijdens de fase tot terinzagelegging NRD

In deze fase worden tracéalternatieven ontwikkeld die in de verdere procedure onderzocht gaan worden. Om te komen tot goede alternatieven is de bijdrage van de omgeving zeer belangrijk. In deze fase stellen EZK en TenneT in ieder geval de volgende participatie voor:

- **Afstemmingsoverleg:** één-op-één of in regio-overleggen. Wij bespreken wensen, zorgen, aandachtspunten, toetsen oplossingsrichtingen en tussenresultaten en halen kennis op. Ook stellen wij voor om regelmatig af te stemmen met in ieder geval grondeigenaren en pachters/huurders van werkterreinen (waaronder PWN, Tata Steel en particuliere eigenaren), de Omgevingsdienst, de Dorpsraad Wijk aan Zee, Stichting Milieuherstel Wijk aan Zee, exploitanten van de strandhuisjes in Heemskerk, Beverwijk en Velsen, vertegenwoordigers van belangenorganisaties (o.a. natuur, scheepvaart en visserij) en kabel- en leiding eigenaren op land en op zee. Indien u in gesprek wilt kunt u dit aan ons laten weten.
- **Werkshops:** gezamenlijk bepalen welke alternatieven worden opgenomen in de Notitie Reikwijdte en Detailniveau (NRD). In een workshop op 14 maart 2019 halen we kennis en ideeën op voor mogelijke alternatieven op zee en land, in een workshop op 28 maart 2019 koppelen wij terug wat in de concept NRD kan worden opgenomen en zetten we samen de laatste puntjes op de i. Als deelnemers aan deze workshops nodigen wij in ieder geval de volgende partijen uit: gemeenten Velsen, Heemskerk en Beverwijk, Provincie Noord-Holland, Waterschap Hollands Noorderkwartier, Rijkswaterstaat, Omgevingsdienst, PWN, Dorpsraad Wijk aan Zee, Stichting Milieuherstel Wijk aan Zee, exploitanten strandhuisjes Heemskerk, Beverwijk en Velsen, Tata Steel, vertegenwoordigers van belangenorganisaties, zoals Stichting Duinbehoud, Stichting De Noordzee en de Nederlandse Vissersbond. Als u wilt bijdragen aan het bepalen van alternatieven, dan horen wij dat graag van u.
- **Terinzagelegging:** de resultaten van bovengenoemde stappen in het participatieproces worden vastgelegd in de concept NRD. Deze wordt ter inzage gelegd, waarop iedereen een zienswijze kan indienen. Na afloop van de periode van terinzagelegging van de concept NRD wordt het participatieproces geëvalueerd en nader ingevuld voor de volgende stappen in de procedure.
- **Besluitvorming:** voor het vaststellen van de concept NRD zal er een bestuurlijk overleg plaatsvinden met de regionale overheden, TenneT en EZK.

Algemene informatievoorziening tijdens het hele project

Gedurende het gehele project is er een aantal manieren waarop geïnteresseerden op de hoogte worden gehouden van het project:

- Aan de formele terinzagelegging van ontwerpdocumenten of –besluiten worden informatiebijeenkomsten gekoppeld. Tijdens de informatiebijeenkomsten kunnen vragen

worden gesteld over de stukken die ter inzage liggen. De aankondiging van deze bijeenkomsten wordt gedaan in de Staatscourant en in lokale huis-aan-huisbladen.

- Op de website van Bureau Energieprojecten www.bureau-energieprojecten.nl wordt informatie geplaatst die van belang is voor de formele besluitvorming (NRD, ontwerpbesluiten, milieueffectrapport, enz.).
- Overige informatie over het project wordt gedeeld via de website www.netopzee.eu. Hier kunt u zich ook inschrijven voor de nieuwsbrief.

Afhankelijk van de fase waarin het project zich bevindt zullen partijen in meer of mindere mate betrokken zijn bij het project.

3. Vervolgstep

Bovenstaand hebben wij het project toegelicht, aangegeven welke denkrichtingen er zijn voor de alternatieven en hebben wij een voorstel gedaan voor de invulling van participatie. Wij horen graag van u of u zich hierin herkent en welke ideeën u aan EZK en TenneT wilt meegeven over het voornemen en over uw betrokkenheid bij het project.

Reacties worden verwerkt in het participatieplan, dat gelijktijdig met het concept-NRD gepubliceerd wordt op de website van Bureau Energieprojecten (www.bureau-energieprojecten.nl).

Iedereen kan tijdens de periode van 22 februari 2019 tot en met 4 april 2019 reageren op dit voorstel en ideeën en wensen aandragen voor participatie. Ook kunt u een reactie geven op de denkrichtingen voor alternatieven.

Op basis van het voorliggend voornemen en voorstel voor participatie gaan het ministerie van EZK en TenneT aan de slag met de uitwerking van het project. Op basis van de binnengekomen reacties wordt het participatieproces bijgesteld en wordt invulling gegeven aan het proces om een concept-NRD op te stellen.

Na de NRD-fase start de vervolgfase waarin alle alternatieven onderzocht worden en een voorkeursalternatief gekozen wordt. Aan het begin van deze vervolgfase wordt de participatie in de NRD-fase geëvalueerd. Daarnaast wordt het participatieplan geactualiseerd en aangevuld met vervolgstappen. Voorafgaand aan de keuze van het voorkeursalternatief wordt de omgeving weer geraadpleegd.