



Rijksdienst voor Ondernemend
Nederland



Elektrisch vervoer in Nederland

Highlights 2018




Elektrisch vervoer in Nederland

Highlights 2018

Internationale benchmark: Nederland versus Europa

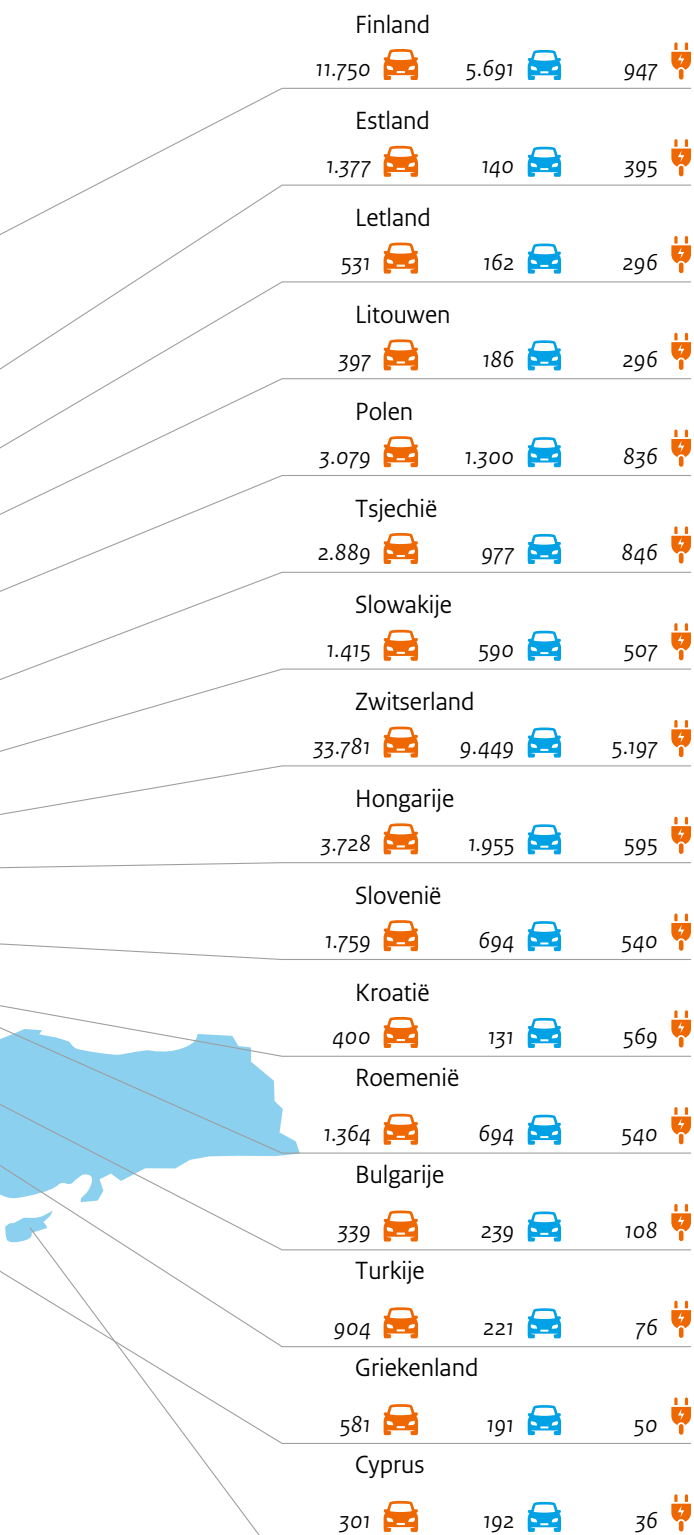
Zweden	78.228	28.674	6.420
IJsland	8.513	3.439	127
Noorwegen	249.043	72.636	12.096
Denemarken	15.424	4.756	2.674
Nederland	142.686	29.159	37.037
Verenigd Koninkrijk	198.048	60.144	19.076
België	45.422	13.478	3.091
Ierland	5.272	1.962	1.057
Luxemburg	3.212	1.028	841
Duitsland	193.691	66.282	27.459
Oostenrijk	26.667	8.537	4.975
Frankrijk	165.897	45.545	24.850
Portugal	16.355	8.237	1.596
Italië	23.157	9.785	3.562
Spanje	28.702	11.639	5.209
Malta	328	179	100



-  EV vloot tm jaar 2018
-  EV Nieuw-registraties jaar 2018
-  Aantal Laadpunten (semi) publieke, normaal en snel

De voertuigaantallen voor zowel vloot als verkoopmarktpercentage tonen de som van BEV en PHEV voertuigen.

Bron: www.eafo.eu; bewerking RVO.nl.



Highlights 2018 Elektrisch rijden is een innovatie die economische kansen biedt voor het Nederlandse bedrijfsleven. Nederlandse bedrijven zijn onder meer actief in laadinfrastructuur, laaddienstverlening, advisering, productie van elektrische trucks en bussen, productie van componenten en productie van lichte elektrische voertuigen. In 2018 werden op het gebied van elektrisch vervoer veel activiteiten ontplooid en belangrijke resultaten geboekt. Dit jaarverslag bevat een selectie van de belangrijkste gebeurtenissen, oftewel de 'highlights' van 2018. De meest actuele informatie kunt u vinden op www.nederlandelektrisch.nl

Stimulering door overheden

Rotterdam: Elektrische taxi's, besloten busvervoer en vrachtwagens mogen voortaan op 19 busbanen rijden. Uitstootvrije bestel- en vrachtwagens krijgen ruimere laad- en lostijden.

Laadpaalnodig.nl: door Rotterdam en 18 omliggende gemeenten gelanceerd voor het aanvragen van een publiek laadpunt op straat. Door NKL Nederland ontwikkeld voor Nederlandse gemeenten om de samenwerking met partijen beter te verbeteren. Elektrische rijders kunnen bijvoorbeeld hiermee een openbare laadpaal aanvragen. NKL is het onafhankelijk kennisplatform voor publiek laden van elektrisch vervoer.

Amsterdam: subsidieregeling volledig elektrische bestelauto's; 5.500 euro – boven op de bestaande subsidie van 5.000 euro – voor ondernemers die minimaal 3 keer per week in de stad rijden. Ook is subsidie mogelijk voor een 100 procent elektrische taxi, maximaal 5 taxi's per bedrijf.

Rijkswaterstaat gaat, als eerste rijksonderdeel, 100 dieselauto's vervangen voor elektrische. In 2030 moet het gehele wagenpark volledig elektrisch zijn.

Green Deal met 40 partijen om autodelen te bevorderen. Doel: 100.000 deelauto's en 700.000 gebruikers van deelauto's in 2021. (<https://autodelen.info/greendeal-autodelen>)

Het Innovatie en Acceleratie Programma elektrische mobiliteit (IAP) is gestart: een integraal onderzoeks- en innovatieprogramma om de koploperspositie elektrisch vervoer van Nederland te versterken. (een initiatief van het Formule E-Team)

General Aviation e-platform Duurzaam Vliegen: samenwerkingsverband tussen organisaties uit de luchtvaartsector en het ministerie van Infrastructuur en Waterstaat om elektrisch vliegen te stimuleren. Een van de eerste wapenfeiten: aanleg van laadpalen voor elektrische 2-persoonsvliegtuigen op de vliegvelden van Breda, Teuge en Hilversum.

Elektrisch vervoer in Nederland

Highlights 2018

Bron: CBS, RDW, Oplaadpalen.nl; bewerking RVO.nl

Elektrische voertuigen op de weg



2017: **21.115**
2018: **44.984**



2017: **98.217**
2018: **97.702**

Snellaadpunten

2017: **755**
2018: **1.083**

(semi-) Publieke laadpunten

2017: **32.875**
2018: **35.954**

Nieuw geregistreerde BEV personenauto's

2017: **8.627**
2018: **25.065**



Verkoop-marktaandeel in aantal nieuwe registraties

2017: **2,1%**
2018: **5,6%**



Nieuw geregistreerde PHEV personenauto's

2017: **2.445**
2018: **4.094**



Verkoop-marktaandeel in aantal nieuwe registraties

2017: **0,6%**
2018: **0,9%**



BEV = batterij elektrisch voertuig | PHEV = plug-in hybride elektrisch voertuig

Presentatie van de hoofdlijnen van het ontwerp Klimaatakkoord, met daarin een belangrijke rol voor elektrisch vervoer: 2030 alle nieuwe personenauto's zero emissie. Met onder andere de invoering van een aanschafsubsidie voor consumenten voor elektrische auto's, vrijstelling van de MRB en de BPM voor volledig elektrische auto's tot en met 2024. Gezamenlijke inzet tot en met 2030 1,8 miljoen private en publieke laadpunten realiseren.

De Nationale Agenda Laadinfrastructuur is opgesteld, onder leiding van het Formule E-team en het ministerie van Infrastructuur en Waterstaat. Insteek: de laadinfrastructuur moet geen drempel vormen bij de uitrol van elektrisch vervoer. De maatregelen uit de agenda moeten onder meer leiden tot een voldoende dekkende laadinfrastructuur, een verkorting van de doorlooptijden bij de realisatie van laadpunten en eenvoudig toegankelijke informatie over de locatie en tarieven van laadpunten.

Bestuursakkoord: 32 gemeenten en het ministerie van Infrastructuur en Waterstaat: doelgroepenvervoer vanaf 2025 volledig zero emissie zal zijn.

Personenvervoertuigen

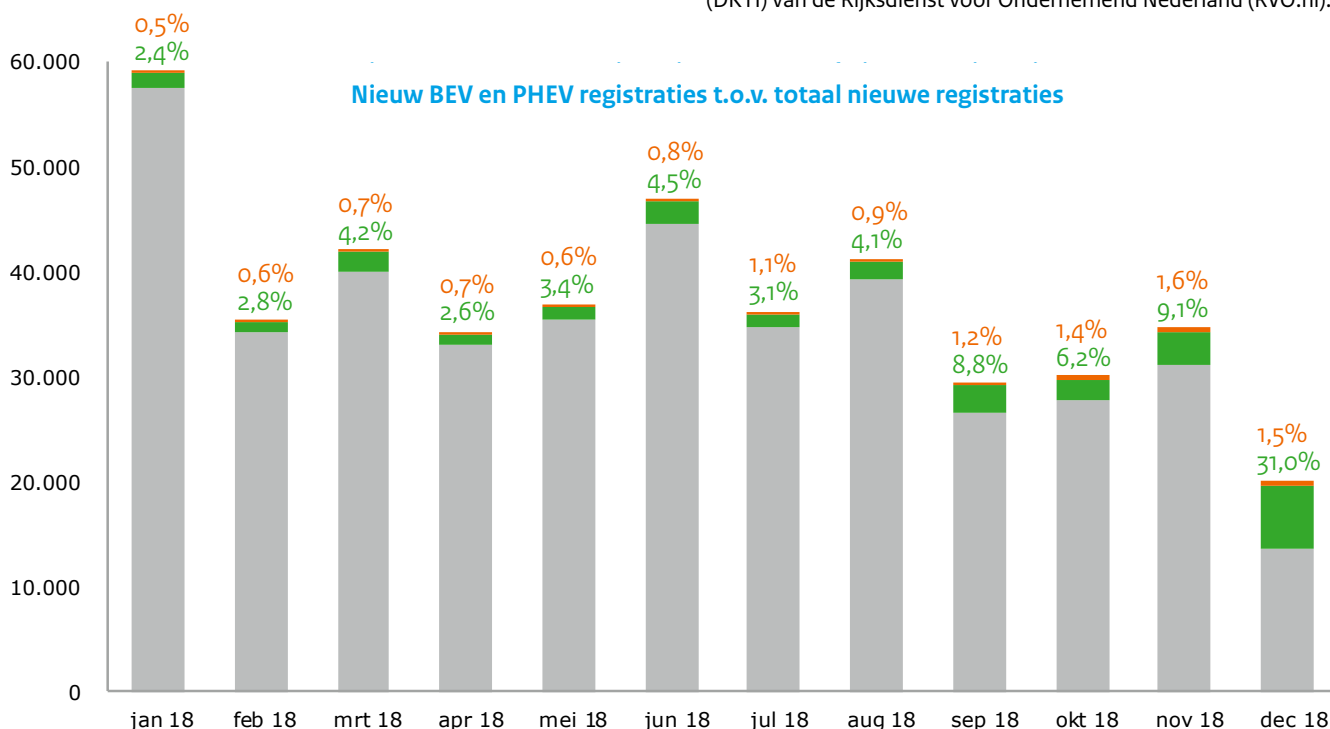
ENGIE heeft 110 van de 250 aangeschafte nieuwe elektrische auto's in gebruik genomen. De overige voertuigen worden in 2019 en 2020 uitgeleverd. In 2021 is 40 procent van het wagenpark volledig elektrisch.

200 elektrische deelauto's in 7 steden:

Dat is het direct gevolg van de City Deal 'elektrische deelmobiliteit in stedelijke gebiedsontwikkeling'. Als onderdeel van deze deal worden in Amsterdam, Den Haag, Rotterdam, Utrecht, Amstelveen, Amersfoort en Apeldoorn tot 2021 5.000 nieuwbouwwoningen gebouwd waar in totaal 200 elektrische deelauto's komen: veel minder parkeerplaatsen, beter betaalbare woningen.

Zwaar transport & openbaar vervoer

VDL Groep en DAF Trucks leveren supermarktketen Jumbo in Veghel de eerste volledig elektrische vrachtwagen, waarmee 80 Brabantse supermarkten worden beleverd. Het is de eerste truck die de 2 bedrijven gezamenlijk hebben ontwikkeld. De truck kwam er met ondersteuning van de subsidieregeling Demonstratie Klimaattechnologieën en -Innovaties in Transport (DKTI) van de Rijksdienst voor Ondernemend Nederland (RVO.nl).



01 2018	02 2018	03 2018	04 2018	05 2018	06 2018	07 2018	08 2018	09 2018	10 2018	11 2018	12 2018
300	223	293	238	247	369	397	379	357	420	562	309
1.415	989	1.762	905	1.249	2.106	1.118	1.683	2.611	1.856	3.169	6.202
57.652	34.198	40.139	33.147	35.456	44.642	34.748	39.293	26.559	27.803	31.054	13.517

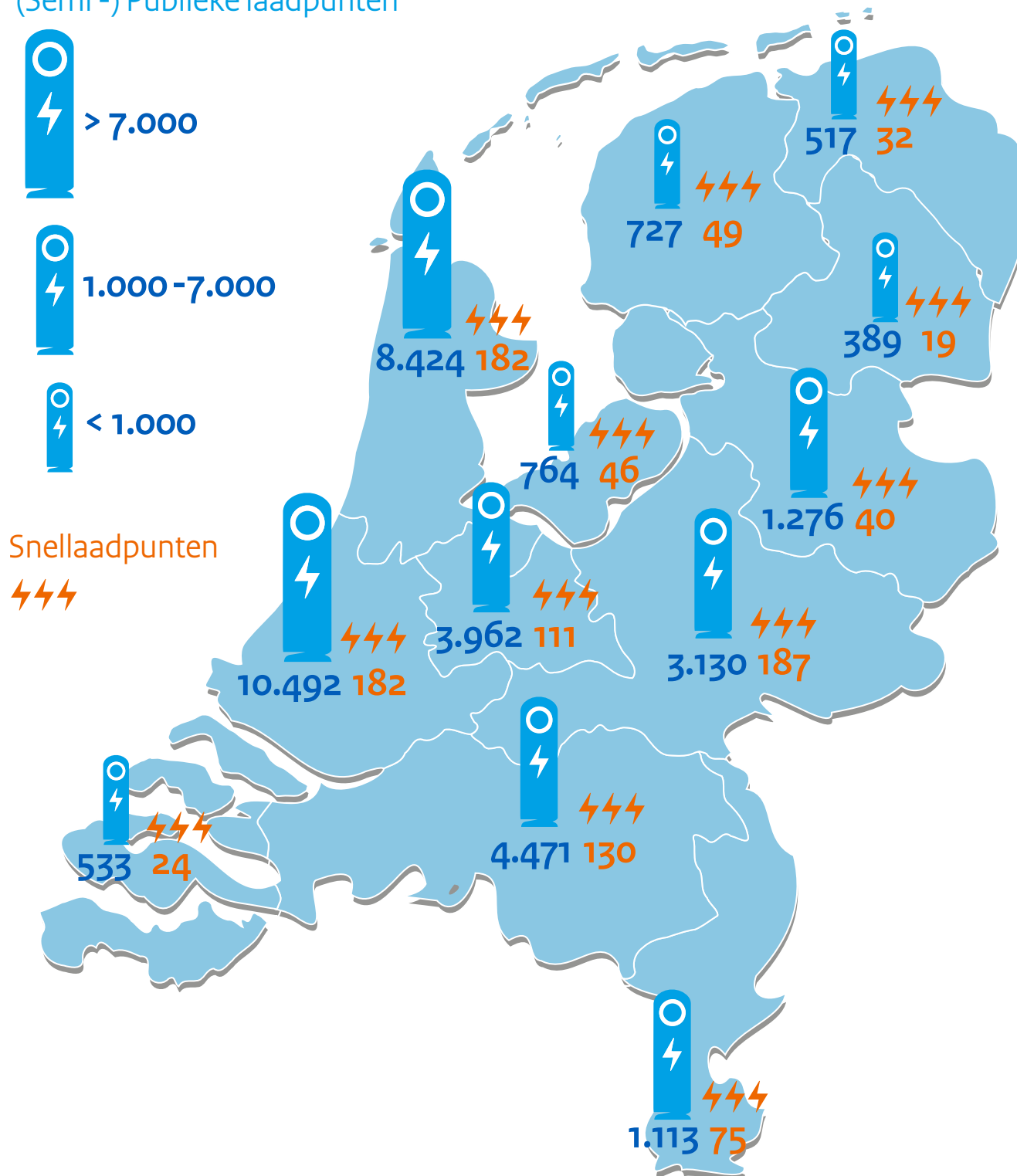
■ PHEV personenauto's ■ BEV personenauto's ■ Alle personenauto's, behalve BEV, PHEV en FCEV.

Bron: RDW, bewerking RVO.nl

Elektrisch vervoer in Nederland

Highlights 2018

(Semi-) Publieke laadpunten



Bon: Oplaadpalen.nl; bewerking RVO.nl

De gemeente Groningen heeft 2 nieuwe waterstof-elektrische afvalwagens en een waterstof-elektrische servicewagen in gebruik genomen. Groningen wil in 2035 een CO₂-neutrale gemeente te zijn.

Nederland heeft 19,1 miljoen euro subsidie toegekend gekregen uit het Europese programma voor het Trans-Europese Vervoersnetwerk (TEN-T). Connexxion ontvangt 13,5 miljoen euro voor de bouw van 169 laadstations voor 220 nieuwe elektrische bussen. Port-Liner krijgt 5,6 miljoen euro voor de bouw van 9 containerschepen die volledig elektrisch varen.

Een groot aantal provincies en gemeenten gaat in 2018 over tot de aanschaf van elektrische bussen. Groningen en Drenthe tekenen een contract om per eind 2019 onder de vlag van vervoerbedrijf Qbuzz 159 batterij-elektrische en 22 waterstof-elektrische bussen in gebruik te nemen.

Bussenbouwer VDL rijgt in 2018 de orders aaneen voor zijn elektrische bussen. Zo mag het in eigen land elektrische bussen gaan leveren aan Groningen (10 stuks), Rotterdam (55 stuks) en regio Amsterdam (100 stuks). Connexxion, Vervoerregio Amsterdam en Schiphol hebben met 100 voertuigen daarmee Europa's grootste elektrische busvloot. Voor VDL is er in 2018 ook volop export naar onder meer het Noorse Oslo (40 stuks), het Duitse Osnabrück (13 stuks) en het Zweedse Umeå (25 stuks).

Laadinfrastructuur

Het aantal snelladers in Nederland is in 1 jaar tijd met 328 stuks toegenomen tot 1.083. Alle McDrive's krijgen een snellaadstation voor elektrische auto's. Nuon startte het plaatsen van 168 snellaadpalen met ieder 2 snellaadpunten. Fastned opende het eerste snellaadstation voor elektrische auto's in Duitsland (snelweg A3 bij Limburg an der Lahn). Eind 2018 beschikt Fastned in Europa over 87 snellaadstations.

Amsterdam: 52 extra snelladers voor elektrische auto's, naar aanleiding van afspraken die Amsterdam maakte met de taxibranche. Taxicentrale Amsterdam verwelkomde in 2018 de 100^e volledig elektrisch aangedreven taxi.

Eerste laadpunt van de grootste Europese aanbesteding voor elektrische laadpunten ooit, is in de gemeente Dalfsen in gebruik genomen. In totaal worden 4.500 laadpunten aangelegd in 43 gemeenten in Overijssel en Gelderland door Ecotap en Allego.

T/m eind 2020 worden in Nederland **46 extra (ultra-) snelladers en 2 extra waterstofstations gerealiseerd door BENEFIC**, een Europees project voor de ontwikkeling van laad- en tankinfrastructuur voor alternatieve brandstoffen. Vanuit Nederland is het ministerie van Infrastructuur en Waterstaat de kartrekker, maar er zijn bedrijven bij betrokken zoals Fastned en PitPoint. Shell is bovendien gestart met de aanleg van een netwerk van waterstoftankstations in Nederland. Het gaat in eerste instantie tot 2020 om 4 Shell-stations: 2 in de regio Amsterdam, 1 in Den Haag en 1 in Pesse (Drenthe).

De Nederlandse netbeheerders willen dat in 2023 1 miljoen elektrische auto's slim geladen worden. Om dit te realiseren, investeren ze opnieuw in kennis- en innovatiecentrum ElaadNL. ElaadNL heeft in 2018 in Arnhem een nieuw testplein geopend om testen uit te kunnen voeren met alle verschillende typen laadpalen die in Nederland gebruikt worden. Via een onderzoeksproject van ElaadNL in Amsterdam werd bovendien duidelijk dat door slim laden het gebruik van het bestaande stroomnet verbeterd kan worden, zonder dat er dure uitbreidingen in aansluitingen of kabels nodig zijn.

Leeuwarden is de eerste binnenstad waar PostNL uitstootvrij opereert: alle pakketten die via PostNL worden verstuurd in het centrum van de Friese hoofdstad worden elektrisch bezorgd. PostNL wil in 2025 in 25 binnensteden volledig uitstootvrij bezorgen als onderdeel van de Green Deal Zero Emissie stadslogistiek.

Bij Van der Valk Hotel Eindhoven is een van de grootste laadpleinen van Nederland geopend. Het plein heeft in totaal 50 laadpunten van Allego en biedt een combinatie van slim, regulier, snel en ultrasnel laden.

NKL Nederland heeft de OCPI Management Board geïntroduceerd. De board gaat onder meer werken aan het opzetten van richtlijnen om de professionele ontwikkeling van het Open Charge Point Interface (OCPI)-protocol te waarborgen. Daarnaast werkt de board aan de opzet van een beheerorganisatie. De uitrol van roamingdiensten en internationaal laden wordt versneld.



Dit is een publicatie van:

Rijksdienst voor Ondernemend Nederland
Croeselaan 15 | 3521 BJ Utrecht
Postbus 8242 | 3503 RE Utrecht

T +31 (0) 88 042 42 42
E: klantcontact@rvo.nl www.rvo.nl

© Rijksdienst voor Ondernemend Nederland | Maart 2019

Deze uitgave is tot stand gekomen in opdracht van het ministerie Infrastructuur en Waterstaat. De Rijksdienst voor Ondernemend Nederland (RVO.nl) stimuleert duurzaam, agrarisch, innovatief en internationaal ondernemen. Met subsidies, het vinden van zakenpartners, kennis en het voldoen aan wet- en regelgeving. RVO.nl werkt in opdracht van ministeries en de Europese Unie.

RVO.nl is een onderdeel van het ministerie van Economische Zaken en Klimaat.

Dit document is in opdracht van RVO.nl opgesteld. Neem contact met ons op als u een toegankelijkheidsprobleem ervaart.
www.rvo.nl/over-rvonl/contact/alle-contactmogelijkheden-op-een-rij
Wij maken het dan graag alsnog voor u in orde!

Voor meer informatie: elektrischrijden@rvo.nl