



Rijksdienst voor Ondernemend
Nederland

Informatieplicht energiebesparing uitgevoerde erkende maatregelen Bedrijfstak 17 - Meubels en hout

In opdracht van het Ministerie van Economische Zaken en Klimaat

*>> Duurzaam, Agrarisch, Innovatief
en Internationaal Ondernemen*



Informatieplicht energiebesparing uitgevoerde erkende maatregelen per bedrijfstak 22 januari 2020 Bedrijfstak 17 – Meubels en hout

Toelichting per figuur

Voor de bedrijfstak **Meubels en hout** is een erkende maatregelenlijst (EML) opgesteld. In de figuren 1 en 2 staat de stand van zaken van de uitvoering van deze erkende maatregelen op basis van de ingediende rapportages voor deze bedrijfstak.

Figuur 1: Verdeling erkende maatregelen

In de rapportages staat per erkende maatregel of deze Wel of Niet is uitgevoerd of dat een Alternatieve maatregel is toegepast.

Erkende maatregelen die Wel zijn uitgevoerd kunnen Volledig of Gedeeltelijk zijn uitgevoerd.

Erkende maatregelen die Niet zijn uitgevoerd kunnen:

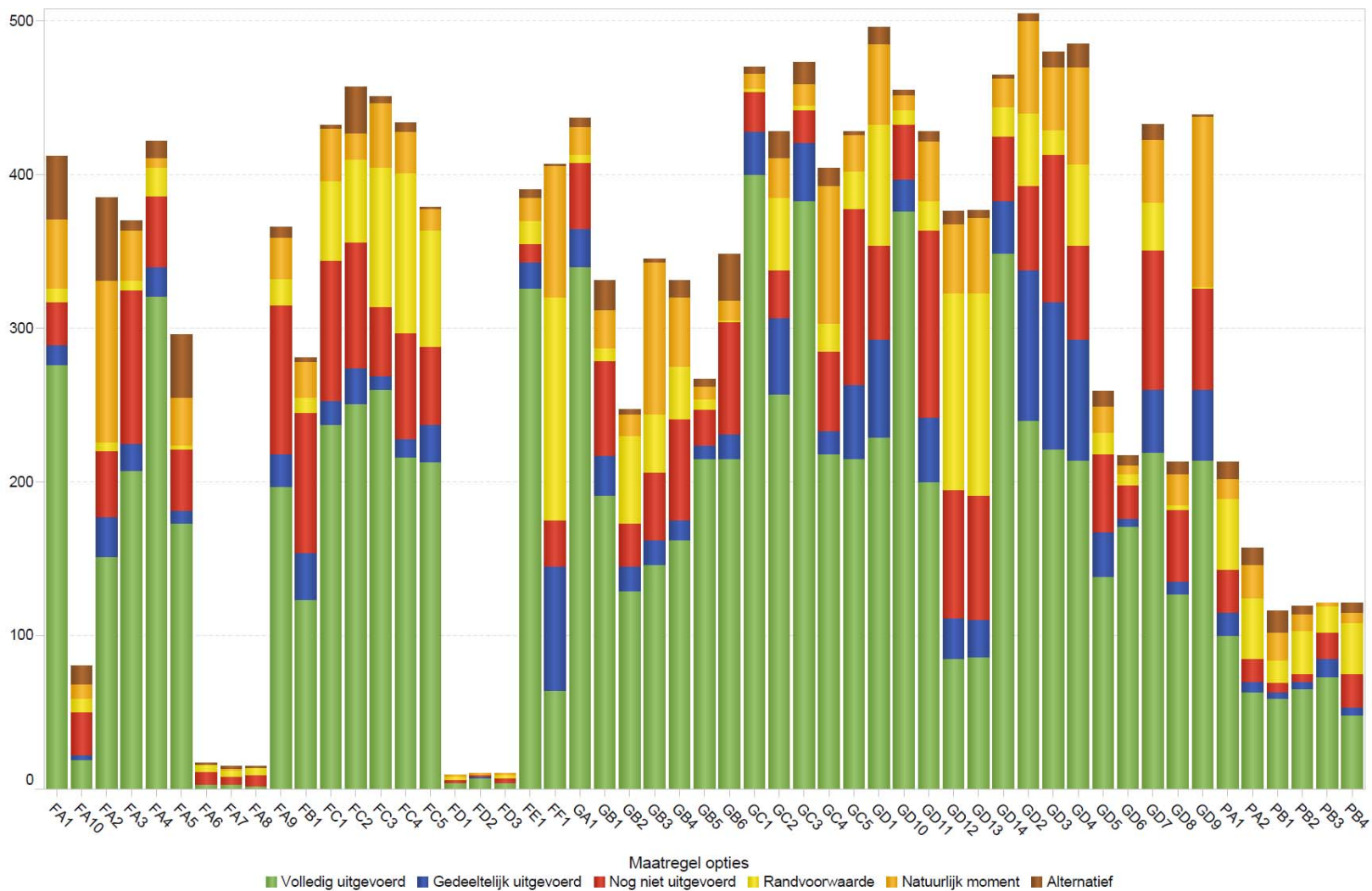
- (Nog) niet zijn uitgevoerd;
- Niet van toepassing zijn, omdat de activiteit niet wordt uitgevoerd op de Wet milieubeheer-inrichting of omdat de uitgangssituatie voor de mogelijke techniek(en) niet van toepassing is;
- Niet van toepassing zijn omdat niet voldaan is aan de technische en/of economische 'Randvoorwaarden' uit de betreffende erkende maatregel;
- Niet van toepassing zijn omdat het 'Natuurlijk moment' nog niet is aangebroken.

De codes die onderaan de figuur staan zoals FA1, FB1, GA1 enz. zijn de coderingen van de erkende maatregelen. De uitgebreide omschrijvingen van de erkende maatregelen per bedrijfstak vindt u [hier](#).

Figuur 2: Top 5 van wel en nog niet uitgevoerde toepasselijke erkende maatregelen

In deze figuur staat de top 5 van niet uitgevoerde maatregelen, gedeeltelijk uitgevoerde maatregelen en volledig uitgevoerde maatregelen met een korte beschrijving van de technieken.

Figuur 1 Meubels en hout - Verdeling toepasselijke erkende maatregelen – 22 januari 2020



Figuur 2 **Meubels en hout** - Top 5 van wel en nog niet uitgevoerde toepasselijke erkende maatregelen – 22 januari 2020

Top 5 – Nog niet uitgevoerde toepasselijke erkende maatregelen

Bedrijfstak 17 – Meubels en hout	Maatregelnummer	Omschrijving van de maatregel	Mogelijke technieken ten opzichte van de uitgangssituatie
1	GD11	Branden van verlichting in magazijnen en opslagruimten beperken bij wisselend ruimtegebruik.	Aanwezigheidsschakelingen toepassen.
2	GC5	Warmteverlies via warmwaterleidingen en -appendages beperken.	Isolatie aanbrengen om leidingen en appendages.
3	FA3	Aanvoertemperatuur cv-water automatisch regelen op basis van buitentemperatuur.	Weersafhankelijke regelingen toepassen.
4	FA9	Opstarttijd cv-installaties regelen op basis van buitentemperatuur en interne warmtelast.	Optimaliserende regelingen toepassen.
5	GD3	Geïnstalleerd vermogen basisbinnenverlichting beperken.	Langwerpige ledlampen in bestaande armaturen toepassen.

Top 5 - Gedeeltelijk uitgevoerde toepasselijke erkende maatregelen

Bedrijfstak 17 – Meubels en hout	Maatregelnummer	Omschrijving van de maatregel	Mogelijke technieken ten opzichte van de uitgangssituatie
1	GD2	Geïnstalleerd vermogen binnenverlichting beperken.	a) Armaturen met ledlampen toepassen. b) Metaalhalogenidelampen in bestaande armaturen toepassen.
2	GD3	Geïnstalleerd vermogen basisbinnenverlichting beperken.	Langwerpige ledlampen in bestaande armaturen toepassen.
3	FF1	Energiezuinige motoren toepassen.	IE4-motoren toepassen of beter.
4	GD4	Bedrijfshal: Geïnstalleerd vermogen basisbinnenverlichting beperken.	Ledlampen in nieuwe opbouwarmaturen toepassen.
5	GD1	Kantoor: Geïnstalleerd vermogen basisbinnenverlichting beperken.	a) Langwerpige ledlampen in bestaande armaturen toepassen. b) Ledlampen in bestaande armaturen toepassen.

Top 5 - Volledig uitgevoerde toepasselijke erkende maatregelen

Bedrijfstak 17 – Meubels en hout	Maatregelnummer	Omschrijving van de maatregel	Mogelijke technieken ten opzichte van de uitgangssituatie
1	GC1	Warmteverlies via openstaande deuren in de gevels beperken.	Loopdeuren toepassen.
2	GC3	Temperatuur per ruimte naregelen.	a) Thermostatische radiatorcransen toepassen. b) Klokkermostaten en overwerk timers toepassen.
3	GD10	Onnodig branden van buitenverlichting voorkomen.	a) Schemerschakelaars toepassen. b) Tijdschakelaars toepassen.
4	GD14	Aanstaan basisbinnenverlichting beperken.	Meerdere schakelgroepen toepassen.
5	GA1	Warmte- en koudeverlies via buitenmuur beperken van de kantoorruimte beperken.	Spouwmuren isoleren.

Dit is een publicatie van:

Rijksdienst voor Ondernemend Nederland
Croeselaan 15 | 3521 BJ Utrecht
Postbus 8242 | 3503 RE Utrecht
T +31 (0) 88 042 42 42
F +31 (0) 88 602 90 23
E klantcontact@rvo.nl
www.rvo.nl

Deze publicatie is tot stand gekomen in opdracht van het ministerie van Economische Zaken en Klimaat.

© Rijksdienst voor Ondernemend Nederland | 22 januari 2020
Publicatienummer: RVO-035-2020/RP-DUZA

De Rijksdienst voor Ondernemend Nederland (RVO) stimuleert duurzaam, agrarisch, innovatief en internationaal ondernemen. Met subsidies, het vinden van zakenpartners, kennis en het voldoen aan wet- en regelgeving. RVO werkt in opdracht van ministeries en de Europese Unie.

RVO is een onderdeel van het ministerie van Economische Zaken en Klimaat.