



Rijksdienst voor Ondernemend
Nederland

Informatieplicht energiebesparing uitgevoerde erkende maatregelen Bedrijfstak 12 - Hotels en restaurants

In opdracht van het Ministerie van Economische Zaken en Klimaat

*>> Duurzaam, Agrarisch, Innovatief
en Internationaal Ondernemen*



Informatieplicht energiebesparing uitgevoerde erkende maatregelen per bedrijfstak 22 januari 2020

Bedrijfstak 12 – Hotels en restaurants

Toelichting per figuur

Voor de bedrijfstak **Hotels en restaurants** is een erkende maatregelenlijst (EML) opgesteld. In de figuren 1 en 2 staat de stand van zaken van de uitvoering van deze erkende maatregelen op basis van de ingediende rapportages voor deze bedrijfstak.

Figuur 1: Verdeling erkende maatregelen

In de rapportages staat per erkende maatregel of deze Wel of Niet is uitgevoerd of dat een Alternatieve maatregel is toegepast.

Erkende maatregelen die Wel zijn uitgevoerd kunnen Volledig of Gedeeltelijk zijn uitgevoerd.

Erkende maatregelen die Niet zijn uitgevoerd kunnen:

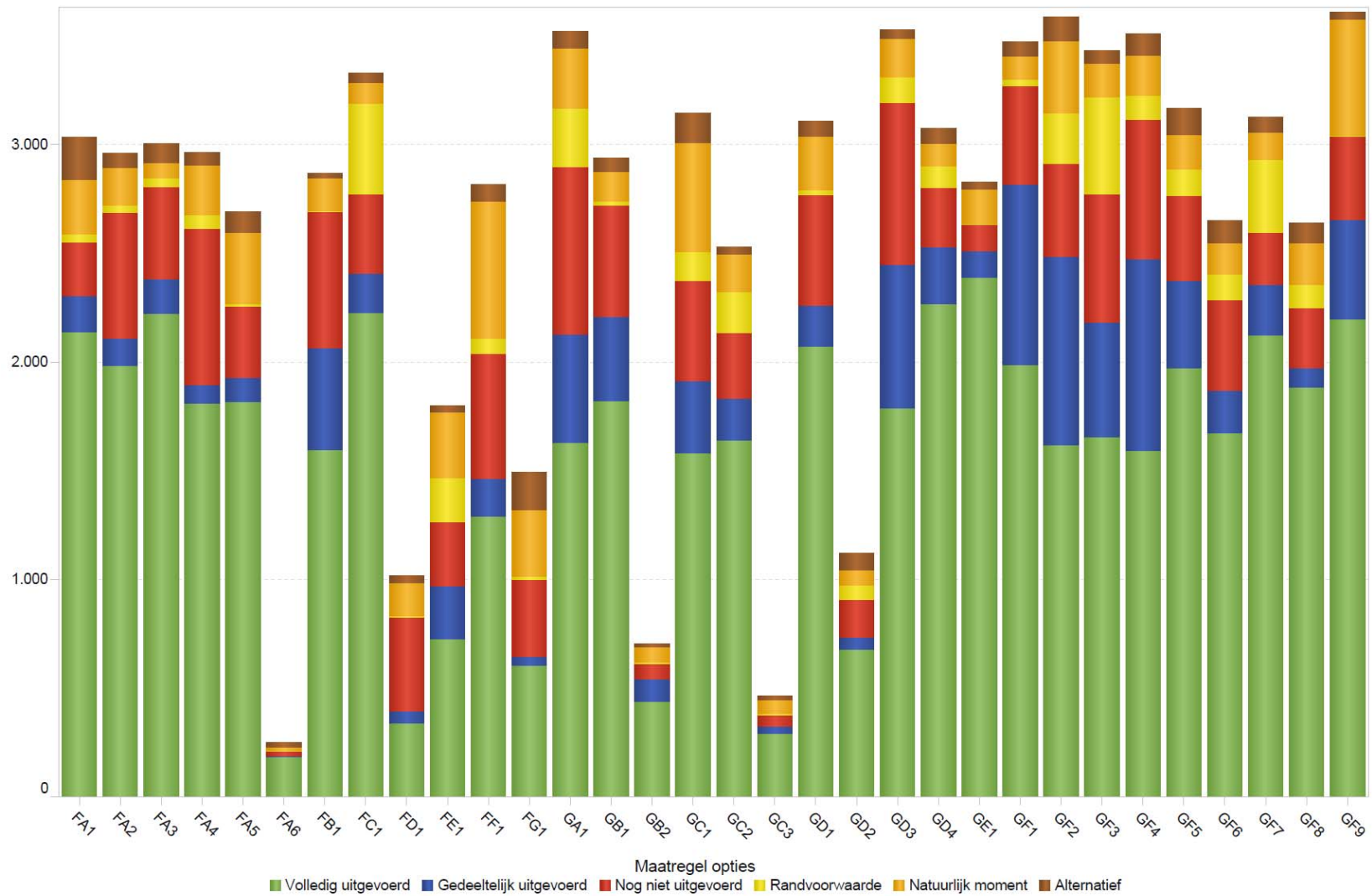
- (Nog) niet zijn uitgevoerd;
- Niet van toepassing zijn, omdat de activiteit niet wordt uitgevoerd op de Wet milieubeheer-inrichting of omdat de uitgangssituatie voor de mogelijke techniek(en) niet van toepassing is;
- Niet van toepassing zijn omdat niet voldaan is aan de technische en/of economische 'Randvoorwaarden' uit de betreffende erkende maatregel;
- Niet van toepassing zijn omdat het 'Natuurlijk moment' nog niet is aangebroken.

De codes die onderaan de figuur staan zoals FA1, FB1, GA1 enz. zijn de coderingen van de erkende maatregelen. De uitgebreide omschrijvingen van de erkende maatregelen per bedrijfstak vindt u [hier](#).

Figuur 2: Top 5 van wel en nog niet uitgevoerde toepasselijke erkende maatregelen

In deze figuur staat de top 5 van niet uitgevoerde maatregelen, gedeeltelijk uitgevoerde maatregelen en volledig uitgevoerde maatregelen met een korte beschrijving van de technieken.

Figuur 1 **Hotels en restaurants** - Verdeling toepasselijke erkende maatregelen – 22 januari 2020



Figuur 2 Hotels en restaurants - Top 5 van wel en nog niet uitgevoerde toepasselijke erkende maatregelen – 22 januari 2020

Top 5 – Nog niet uitgevoerde toepasselijke erkende maatregelen

| Bedrijfstak 12 – Hotels en restaurants | Maatregel-nummer | Omschrijving van de maatregel | Mogelijke technieken ten opzichte van de Ausgangssituatie |
|--|------------------|---|--|
| 1 | GA1 | Borgen van de optimale energiezuinige in- en afstellingen van klimaatinstallaties door het automatisch laten registreren en analyseren van energieverbruiken met een energieregistratie- en bewakingssysteem (EBS). | a) Slimme meter met een energieverbruiks-manager toepassen voor elektriciteit, aardgas (a.e.) en/of warmte. b) Een automatisch EBS met een rapportagefunctie (voor een overzicht van het energieverbruik per dag, week en jaar) toepassen. c) Een automatisch EBS met een rapportagefunctie (voor een overzicht van het energieverbruik per dag, week en jaar) toepassen, in combinatie met een gebouwbeheersysteem (GBS). |
| 2 | GD3 | Warmteverlies via warmwaterleidingen en -appendages beperken. | Isolatie aanbrengen om leidingen en appendages. |
| 3 | FA4 | Aanvoertemperatuur cv-water automatisch regelen op basis van buitentemperatuur. | Weersafhankelijke regelingen toepassen. |
| 4 | GF4 | Geïnstalleerd vermogen basisbinnenverlichting beperken . | Langwerpige ledlampen in bestaande armaturen toepassen. |
| 5 | FB1 | Warmteverlies van warmtapwaterleidingen en -appendages beperken. | Isolatie om warmtapwaterleidingen en appendages aanbrengen. |

Top 5 - Gedeeltelijk uitgevoerde toepasselijke erkende maatregelen

| Bedrijfstak 12 – Hotels en restaurants | Maatregel-nummer | Omschrijving van de maatregel | Mogelijke technieken ten opzichte van de Ausgangssituatie |
|--|------------------|---|--|
| 1 | GF4 | Geïnstalleerd vermogen basisbinnenverlichting beperken . Geïnstalleerd vermogen basisbinnenverlichting beperken. | Langwerpige ledlampen in bestaande armaturen toepassen. |
| 2 | GF2 | | a) Ledlampen in nieuwe inbouwarmaturen toepassen. b) Ledlampen in nieuwe opbouwarmaturen toepassen. |
| 3 | GF1 | Geïnstalleerd vermogen accentverlichting beperken. | Ledlampen in bestaande armatuur toepassen. |
| 4 | GD3 | Warmteverlies via warmwaterleidingen en -appendages beperken. | Isolatie aanbrengen om leidingen en appendages. |
| 5 | GF3 | Branden van basisbinnenverlichting bij wisselend ruimtegebruik beperken. | Aanwezigheidsschakelingen toepassen. |

Top 5 - Volledig uitgevoerde toepasselijke erkende maatregelen

| Bedrijfstak 12 – Hotels en restaurants | Maatregel-nummer | Omschrijving van de maatregel | Mogelijke technieken ten opzichte van de Ausgangssituatie |
|--|------------------|--|---|
| 1 | GE1 | Beperken van ijsvorming op de verdamper(s). | Automatische ontdooiing van de verdamper(s) toepassen. |
| 2 | GD4 | Temperatuur per ruimte naregelen. | Thermostatische radiatorkranen buiten bereik voor publiek toepassen in ruimten. |
| 3 | FC1 | Branden van verlichting in koel- en vriescel beperken. | Deurschakeling toepassen. |
| 4 | FA3 | Aanstaan van ruimteverwarming buiten bedrijfstijd voorkomen. | Schakelklok met of zonder overwerktimer toepassen. |
| 5 | GF9 | Geïnstalleerd vermogen verlichting vluchtwegaanduiding beperken. | Nieuwe armaturen met ledlampen toepassen. |

Dit is een publicatie van:

Rijksdienst voor Ondernemend Nederland
Croeselaan 15 | 3521 BJ Utrecht
Postbus 8242 | 3503 RE Utrecht
T +31 (0) 88 042 42 42
F +31 (0) 88 602 90 23
E klantcontact@rvo.nl
www.rvo.nl

Deze publicatie is tot stand gekomen in opdracht van het ministerie van Economische Zaken en Klimaat.

© Rijksdienst voor Ondernemend Nederland | 22 januari 2020
Publicatienummer: RVO-028-2020/RP-DUZA

De Rijksdienst voor Ondernemend Nederland (RVO) stimuleert duurzaam, agrarisch, innovatief en internationaal ondernemen. Met subsidies, het vinden van zakenpartners, kennis en het voldoen aan wet- en regelgeving. RVO werkt in opdracht van ministeries en de Europese Unie.

RVO is een onderdeel van het ministerie van Economische Zaken en Klimaat.