



Rijksdienst voor Ondernemend
Nederland

Informatieplicht energiebesparing uitgevoerde erkende maatregelen Bedrijfstak 04 - Kantoren

In opdracht van het Ministerie van Economische Zaken en Klimaat

*>> Duurzaam, Agrarisch, Innovatief
en Internationaal Ondernemen*



Informatieplicht energiebesparing uitgevoerde erkende maatregelen per bedrijfstak 22 januari 2020 Bedrijfstak 04 – Kantoren

Toelichting per figuur

Voor de bedrijfstak **Kantoren** is een erkende maatregelenlijst (EML) opgesteld. In de figuren 1 en 2 staat de stand van zaken van de uitvoering van deze erkende maatregelen op basis van de ingediende rapportages voor deze bedrijfstak.

Figuur 1: Verdeling erkende maatregelen

In de rapportages staat per erkende maatregel of deze Wel of Niet is uitgevoerd of dat een Alternatieve maatregel is toegepast.

Erkende maatregelen die Wel zijn uitgevoerd kunnen Volledig of Gedeeltelijk zijn uitgevoerd.

Erkende maatregelen die Niet zijn uitgevoerd kunnen:

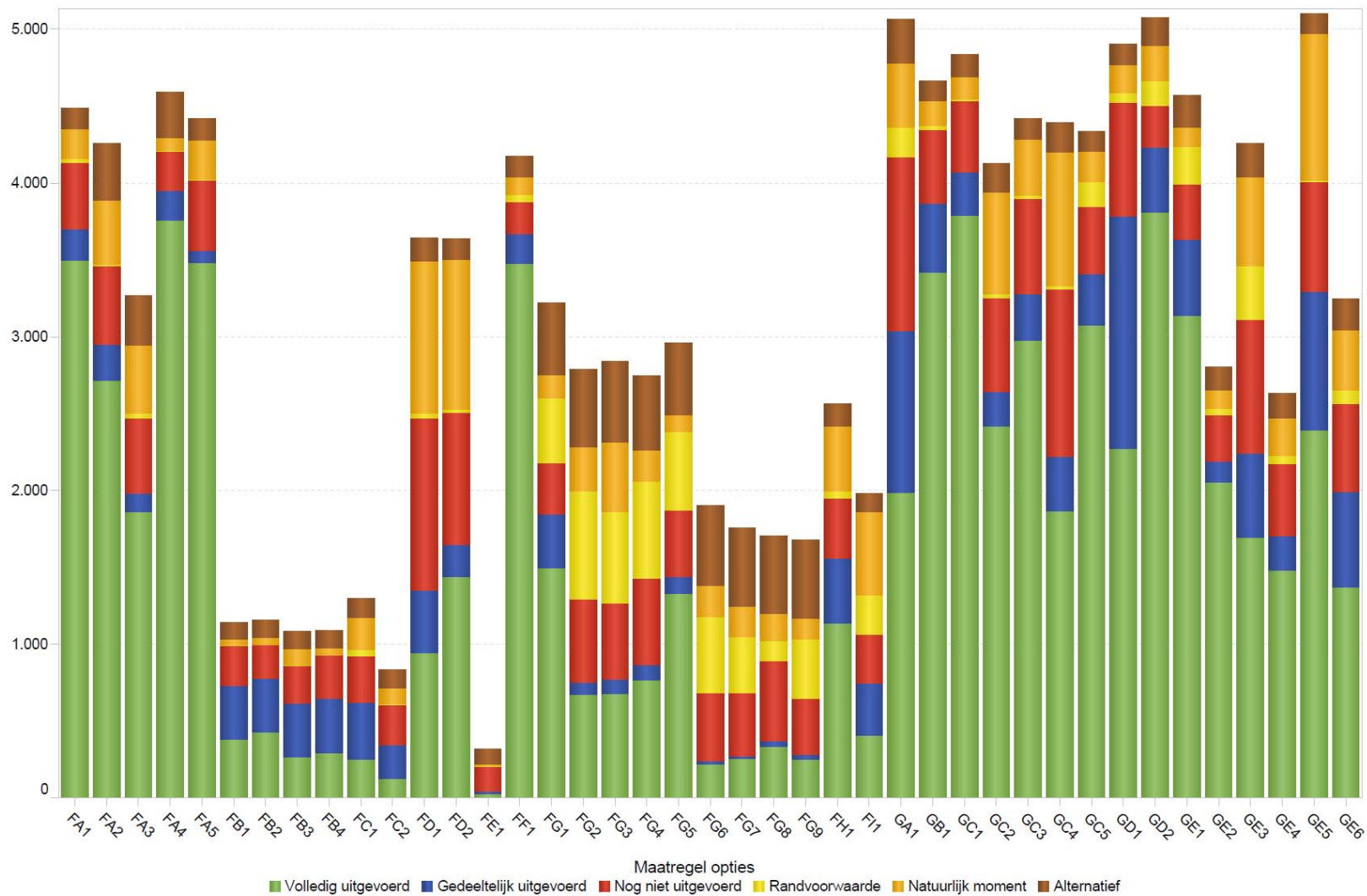
- (Nog) niet zijn uitgevoerd;
- Niet van toepassing zijn, omdat de activiteit niet wordt uitgevoerd op de Wet milieubeheer-inrichting of omdat de uitgangssituatie voor de mogelijke techniek(en) niet van toepassing is;
- Niet van toepassing zijn omdat niet voldaan is aan de technische en/of economische 'Randvoorwaarden' uit de betreffende erkende maatregel;
- Niet van toepassing zijn omdat het 'Natuurlijk moment' nog niet is aangebroken.

De codes die onderaan de figuur staan zoals FA1, FB1, GA1 enz. zijn de coderingen van de erkende maatregelen. De uitgebreide omschrijvingen van de erkende maatregelen per bedrijfstak vindt u [hier](#).

Figuur 2: Top 5 van wel en nog niet uitgevoerde toepasselijke erkende maatregelen

In deze figuur staat de top 5 van niet uitgevoerde maatregelen, gedeeltelijk uitgevoerde maatregelen en volledig uitgevoerde maatregelen met een korte beschrijving van de technieken.

Figuur 1 Kantoren- Verdeling toepasselijke erkende maatregelen – 22 januari 2020



Figuur 2 Kantoren- top 5 van wel en nog niet uitgevoerde toepasselijke erkende maatregelen – 22 januari 2020

Top 5 – Nog niet uitgevoerde toepasselijke erkende maatregelen

Bedrijfstak 04 - Kantoren	Maatregelnummer	Omschrijving van de maatregel	Mogelijke technieken ten opzichte van de Ausgangssituatie
1	GA1	Toepassen van een energieregistratie en –beheerssysteem (EBS).	Toepassen van een slimme meter, een automatisch EBS met rapportagefunctie, of een automatisch EBS in combinatie met een gebouwbeheerssysteem (GBS).
2	FD1	Energieverbruik voor verlichting en ventilatie voorkomen als lift niet in gebruik is.	Stand-by schakeling op de liftbesturing of aanwezigheidsdetectie toepassen.
3	GC4	Energiezuinige ventilator toepassen.	IE3-elektromotor of beter met toerenregeling toepassen.
4	GE3	Geïnstalleerd vermogen buitenverlichting beperken.	Ledlampen in bestaande en/of nieuwe armaturen toepassen.
5	FD2	Geïnstalleerd vermogen verlichting liftcabine beperken.	Ledlampen toepassen.

Top 5 - Gedeeltelijk uitgevoerde toepasselijke erkende maatregelen

Bedrijfstak 04 - Kantoren	Maatregelnummer	Omschrijving van de maatregel	Mogelijke technieken ten opzichte van de Ausgangssituatie
1	GD1	Warmteverlies via warmwaterleidingen en -appendages beperken.	Isolatie aanbrengen om leidingen en appendages.
2	GA1	Toepassen van een energieregistratie en –beheerssysteem (EBS).	Toepassen van een slimme meter, een automatisch EBS met rapportagefunctie, of een automatisch EBS in combinatie met een gebouwbeheerssysteem (GBS).
3	GE5	Geïnstalleerd vermogen verlichting vluchtwegaanduiding beperken.	Nieuwe armaturen met ledlampen toepassen.
4	GE6	Geïnstalleerd vermogen accentverlichting beperken.	Ledlampen in bestaande armaturen toepassen.
5	GE3	Geïnstalleerd vermogen buitenverlichting beperken.	Ledlampen in bestaande en/of nieuwe armaturen toepassen.

Top 5 - Volledig uitgevoerde toepasselijke erkende maatregelen

Bedrijfstak 04 – Kantoren	Maatregelnummer	Omschrijving van de maatregel	Mogelijke technieken ten opzichte van de Ausgangssituatie
1	GD2	Temperatuur per ruimte naregelen.	Klokthermostaten en overwerk timers toepassen.
2	GC1	Aanstaan van ventilatie buiten bedrijfstijd voorkomen.	Schakelklok toepassen voor de ventilatie.
3	FA4	Aanstaan van ruimteverwarming buiten bedrijfstijd voorkomen.	Tijdschakelaars toepassen op de verwarming met of zonder overwerk timer of weekschakeling. Optimaliserende regeling toepassen.
4	FA1	Opstarttijd cv-installatie regelen op basis van buitentemperatuur en interne warmtelast.	Weersafhankelijke regelingen toepassen.
5	FA5	Aanvoertemperatuur cv-water automatisch regelen op basis van buitentemperatuur.	

Dit is een publicatie van:

Rijksdienst voor Ondernemend Nederland
Croeselaan 15 | 3521 BJ Utrecht
Postbus 8242 | 3503 RE Utrecht
T +31 (0) 88 042 42 42
F +31 (0) 88 602 90 23
E klantcontact@rvo.nl
www.rvo.nl

Deze publicatie is tot stand gekomen in opdracht van het ministerie van Economische Zaken en Klimaat.

© Rijksdienst voor Ondernemend Nederland | 22 januari 2020
Publicatienummer: RVO-022/2020/RP-DUZA

De Rijksdienst voor Ondernemend Nederland (RVO) stimuleert duurzaam, agrarisch, innovatief en internationaal ondernemen. Met subsidies, het vinden van zakenpartners, kennis en het voldoen aan wet- en regelgeving. RVO werkt in opdracht van ministeries en de Europese Unie.

RVO is een onderdeel van het ministerie van Economische Zaken en Klimaat.