



Rijksdienst voor Ondernemend  
Nederland

# *Informatieplicht energiebesparing uitgevoerde erkende maatregelen Bedrijfstak 01 - Metalelektro en mkb-metaal*

*In opdracht van het Ministerie van Economische Zaken en Klimaat*

*>> Duurzaam, Agrarisch, Innovatief  
en Internationaal Ondernemen*



## Informatieplicht energiebesparing uitgevoerde erkende maatregelen per bedrijfstak 22 januari 2020 Bedrijfstak 01 – Metalelektro en mkb-metaal

### Toelichting per figuur

Voor de bedrijfstak **Metalelektro en mkb-metaal** is een erkende maatregelenlijst (EML) opgesteld. In de figuren 1 en 2 staat de stand van zaken van de uitvoering van deze erkende maatregelen op basis van de ingediende rapportages voor deze bedrijfstak.

### Figuur 1: Verdeling erkende maatregelen

In de rapportages staat per erkende maatregel of deze Wel of Niet is uitgevoerd of dat een Alternatieve maatregel is toegepast.

Erkende maatregelen die Wel zijn uitgevoerd kunnen Volledig of Gedeeltelijk zijn uitgevoerd.

Erkende maatregelen die Niet zijn uitgevoerd kunnen:

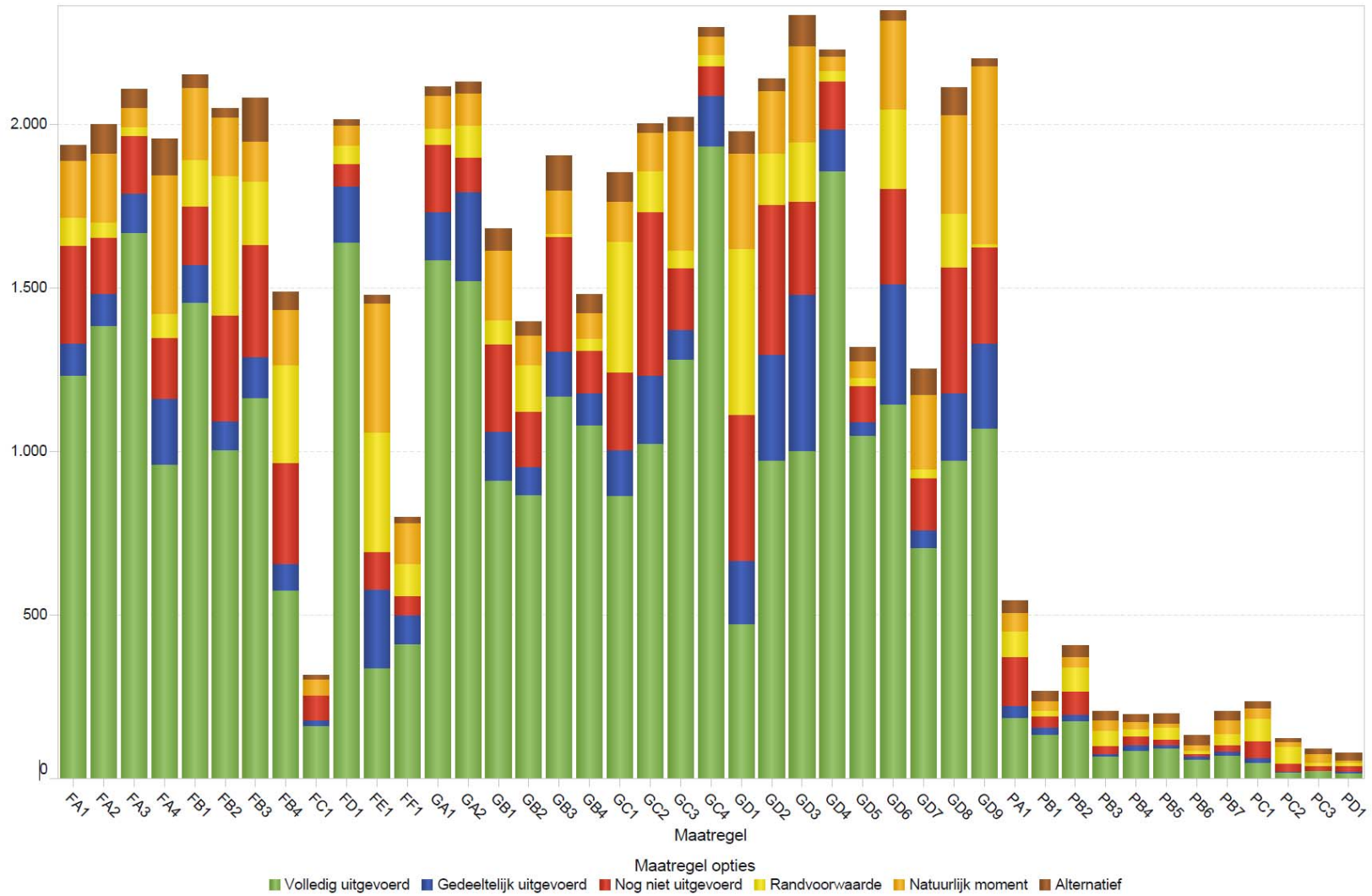
- (Nog) niet zijn uitgevoerd;
- Niet van toepassing zijn, omdat de activiteit niet wordt uitgevoerd op de Wet milieubeheer-inrichting of omdat de uitgangssituatie voor de mogelijke techniek(en) niet van toepassing is;
- Niet van toepassing zijn omdat niet voldaan is aan de technische en/of economische 'Randvoorwaarden' uit de betreffende erkende maatregel;
- Niet van toepassing zijn omdat het 'Natuurlijk moment' nog niet is aangebroken.

De codes die onderaan de figuur staan zoals FA1, FB1, GA1 enz. zijn de coderingen van de erkende maatregelen. De uitgebreide omschrijvingen van de erkende maatregelen per bedrijfstak vindt u [hier](#).

### Figuur 2: Top 5 van wel en nog niet uitgevoerde toepasselijke erkende maatregelen

In deze figuur staat de top 5 van niet uitgevoerde maatregelen, gedeeltelijk uitgevoerde maatregelen en volledig uitgevoerde maatregelen met een korte beschrijving van de technieken.

Figuur 1 **Metalelektro en mkb-metaal** - Verdeling toepasselijke erkende maatregelen – 22 januari 2020



Figuur 2 **Metalelektro en mkb-metaal** - Top 5 van wel en nog niet uitgevoerde toepasselijke erkende maatregelen – 22 januari 2020

### Top 5 – Nog niet uitgevoerde toepasselijke erkende maatregelen

Bedrijfstak 01 – Metalelektro en mkb-metaal	Maatregel- nummer	Omschrijving van de maatregel	Mogelijke technieken ten opzichte van de uitgangssituatie
1	GC2	Warmteverlies via warmwaterleidingen en -appendages beperken.	Isolatie aanbrengen om leidingen en appendages.
2	GD2	Branden van verlichting in magazijnen en opslagruimten beperken bij wisselend ruimtegebruik.	Aanwezigheidsschakelingen toepassen.
3	GD1	Binnenverlichting automatisch beperken op basis van daglichttoetreding door ramen en daklichten.	a) Daglichtafhankelijke regelingen voor dimmen van verlichting toepassen. b) Daglichtafhankelijke schakelingen voor schakelen van verlichting toepassen.
4	GD8	Geïnstalleerd vermogen buitenverlichting beperken.	Ledlampen in bestaande en/of nieuwe armaturen toepassen.
5	GB3	Aanstaan van ventilatie buiten bedrijfstijd voorkomen.	a) Tijdschakelaar (met of zonder overwerktimer) toepassen. b) Tijdschakelaar met weekschakeling (met of zonder overwerktimer) toepassen.

### Top 5 - Gedeeltelijk uitgevoerde toepasselijke erkende maatregelen

Bedrijfstak 01 – Metalelektro en mkb-metaal	Maatregel- nummer	Omschrijving van de maatregel	Mogelijke technieken ten opzichte van de uitgangssituatie
1	GD3	Bedrijfsaal geïnstalleerd vermogen basisbinnenverlichting beperken	Ledlampen in nieuwe opbouwarmaturen toepassen
2	GD6	Kantoor: Geïnstalleerd vermogen basisbinnenverlichting beperken	Ledlampen in armaturen toepassen.
3	GD2	Branden van verlichting in magazijnen en opslagruimten beperken bij wisselend ruimtegebruik.	Aanwezigheidsschakelingen toepassen.
4	GA2	Warmte- en/of koudeverlies via openstaande deuren in de gevels beperken.	a) Snelsluitende en/of automatische bedrijfsdeuren toepassen. b) Loopdeuren toepassen.
5	GD9	Geïnstalleerd vermogen verlichting vluchtwegaanduiding beperken.	Nieuwe armaturen met ledlampen toepassen.

### Top 5 - Volledig uitgevoerde toepasselijke erkende maatregelen

Bedrijfstak 01 – Metalelektro en mkb-metaal	Maatregel- nummer	Omschrijving van de maatregel	Mogelijke technieken ten opzichte van de uitgangssituatie
1	GC4	Temperatuur per ruimte naregelen.	Thermostatische radiatorcransen of ruimtethermostaten toepassen.
2	GD4	Onnodig branden van buitenverlichting voorkomen.	Schemer- en tijdschakelaars toepassen.
3	FA3	Aanstaan van ruimteverwarming buiten bedrijfstijd voorkomen.	a) Tijdschakelaars met weekschakeling (met of zonder overwerktimer toepassen). b) Tijdschakelaars (met of zonder overwerktimer) toepassen.
4	FD1	Pas energiezuinig printen en/of kopiëren op de werkplek toe.	Centraal printen en kopiëren.
5	GA1	Warmte- en koudeverlies via buitenmuur beperken van de kantoorruimte.	Spouwmuren isoleren.

Dit is een publicatie van:

Rijksdienst voor Ondernemend Nederland  
Croeselaan 15 | 3521 BJ Utrecht  
Postbus 8242 | 3503 RE Utrecht  
T +31 (0) 88 042 42 42  
F +31 (0) 88 602 90 23  
E klantcontact@rvo.nl  
www.rvo.nl

Deze publicatie is tot stand gekomen in opdracht van het ministerie van Economische Zaken en Klimaat.

© Rijksdienst voor Ondernemend Nederland | 22 januari 2020  
Publicatienummer: RVO-020/2020/RP-DUZA

De Rijksdienst voor Ondernemend Nederland (RVO) stimuleert duurzaam, agrarisch, innovatief en internationaal ondernemen. Met subsidies, het vinden van zakenpartners, kennis en het voldoen aan wet- en regelgeving. RVO werkt in opdracht van ministeries en de Europese Unie.

RVO is een onderdeel van het ministerie van Economische Zaken en Klimaat.