



Rijksdienst voor Ondernemend
Nederland

Informatieplicht energiebesparing uitgevoerde erkende maatregelen Bedrijfstak 16 - Tankstations en autowasinrichtingen

In opdracht van het Ministerie van Economische Zaken en Klimaat

*>> Duurzaam, Agrarisch, Innovatief
en Internationaal Ondernemen*



Informatieplicht energiebesparing uitgevoerde erkende maatregelen per bedrijfstak 22 januari 2020 Bedrijfstak 16 – Tankstations en autowasinrichtingen

Toelichting per figuur

Voor de bedrijfstak **Tankstations en autowasinrichtingen** is een erkende maatregelenlijst (EML) opgesteld. In de figuren 1 en 2 staat de stand van zaken van de uitvoering van deze erkende maatregelen op basis van de ingediende rapportages voor deze bedrijfstak.

Figuur 1: Verdeling erkende maatregelen

In de rapportages staat per erkende maatregel of deze Wel of Niet is uitgevoerd of dat een Alternatieve maatregel is toegepast.

Erkende maatregelen die Wel zijn uitgevoerd kunnen Volledig of Gedeeltelijk zijn uitgevoerd.

Erkende maatregelen die Niet zijn uitgevoerd kunnen:

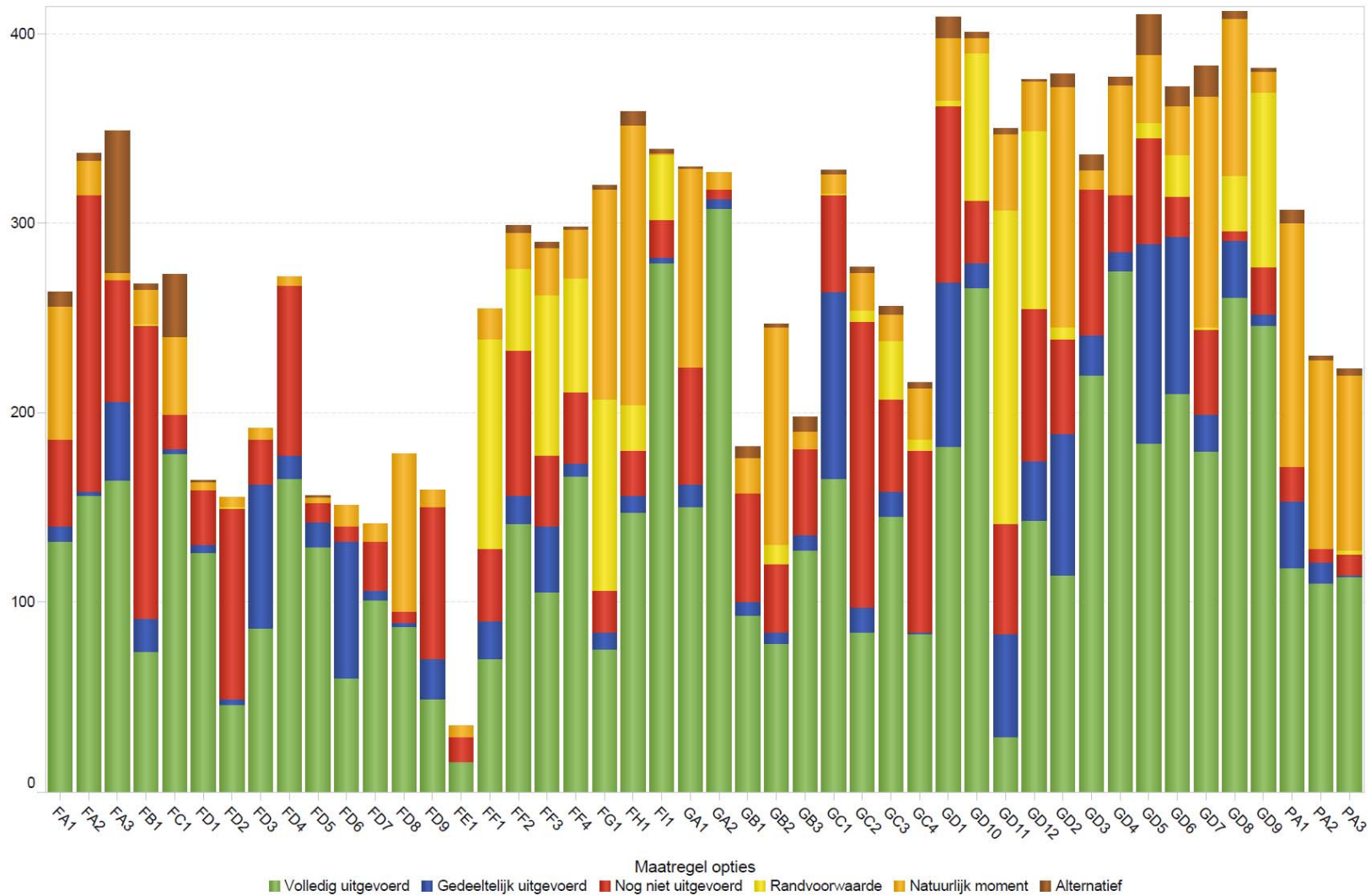
- (Nog) niet zijn uitgevoerd;
- Niet van toepassing zijn, omdat de activiteit niet wordt uitgevoerd op de Wet milieubeheer-inrichting of omdat de uitgangssituatie voor de mogelijke techniek(en) niet van toepassing is;
- Niet van toepassing zijn omdat niet voldaan is aan de technische en/of economische 'Randvoorwaarden' uit de betreffende erkende maatregel;
- Niet van toepassing zijn omdat het 'Natuurlijk moment' nog niet is aangebroken.

De codes die onderaan de figuur staan zoals FA1, FB1, GA1 enz. zijn de coderingen van de erkende maatregelen. De uitgebreide omschrijvingen van de erkende maatregelen per bedrijfstak vindt u [hier](#).

Figuur 2: Top 5 van wel en nog niet uitgevoerde toepasselijke erkende maatregelen

In deze figuur staat de top 5 van niet uitgevoerde maatregelen, gedeeltelijk uitgevoerde maatregelen en volledig uitgevoerde maatregelen met een korte beschrijving van de technieken.

Figuur 1 Tankstations en autowasinrichtingen - Verdeling toepasselijke erkende maatregelen – 22 januari 2020



Figuur 2 Tankstations en autowasinrichtingen - Top 5 van wel en nog niet uitgevoerde toepasselijke erkende maatregelen – 22 januari 2020

Top 5 – Nog niet uitgevoerde toepasselijke erkende maatregelen

Bedrijfstaak 16 – Tankstations en autowasinrichtingen	Maatregelnummer	Omschrijving van de maatregel	Mogelijke technieken ten opzichte van de uitgangssituatie
1	GC4	Debiet cv-pomp automatisch regelen op basis van warmtebehoefte.	CV-pompen met frequentieregeling toepassen.
2	GD11	Binnenverlichting automatisch beperken op basis van daglichttoetreding.	a) Daglichtafhankelijke regelingen voor dimmen van verlichting toepassen. b) Daglichtafhankelijke schakelingen voor schakelen van verlichting toepassen.
3	GD1	Geïnstalleerd vermogen basisbinnenverlichting beperken.	Langwerpige ledlampen in bestaande armaturen toepassen.
4	FB1	Warmteverlies van warmtapwater leidingen en appendages beperken.	a) Isoleren van warm tapwater leidingen. b) Isoleren van appendages warm tapwater systeem.
5	GD3	Geïnstalleerd vermogen accentverlichting beperken.	Ledlampen in bestaande armaturen toepassen.

Top 5 - Gedeeltelijk uitgevoerde toepasselijke erkende maatregelen

Bedrijfstaak 16 – Tankstations en autowasinrichtingen	Maatregelnummer	Omschrijving van de maatregel	Mogelijke technieken ten opzichte van de uitgangssituatie
1	GD2	Geïnstalleerd vermogen basisbinnenverlichting: beperken.	Ledlampen in nieuwe inbouwarmaturen toepassen. Ledlampen in nieuwe opbouwarmaturen toepassen.
2	GD1	Geïnstalleerd vermogen basisbinnenverlichting beperken.	Langwerpige ledlampen in bestaande armaturen toepassen.
3	GD4	Geïnstalleerd vermogen verlichting vluchtwegaanduiding beperken.	Nieuwe armaturen met ledlampen toepassen.
4	FB1	Warmteverlies van warmtapwater leidingen en appendages beperken.	a) Isoleren van warm tapwater leidingen. b) Isoleren van appendages warm tapwater systeem.
5	GD3	Geïnstalleerd vermogen accentverlichting beperken.	Ledlampen in bestaande armaturen toepassen.

Top 5 - Volledig uitgevoerde toepasselijke erkende maatregelen

Bedrijfstaak 16 – Tankstations en autowasinrichtingen	Maatregelnummer	Omschrijving van de maatregel	Mogelijke technieken ten opzichte van de uitgangssituatie
1	GC1	Temperatuur per ruimte naregelen.	Thermostatische radiatorkranen toepassen.
2	GD5	Geïnstalleerd vermogen buitenverlichting beperken.	Ledlampen in bestaande en/of nieuwe armaturen toepassen.
3	FD1	Binnentreden van warme en/of vochtige lucht in koel- of vriescel beperken.	Deurschakeling toepassen om verdampingsventilatoren te onderbreken.
4	GA1	Warmte- en/of koudeverlies via buitenmuur beperken.	Spouwmuren isoleren.
5	GD9	Onnodig branden van reclameverlichting voorkomen.	Schemer-, en/of tijdschakelaars toepassen.

Dit is een publicatie van:

Rijksdienst voor Ondernemend Nederland
Croeselaan 15 | 3521 BJ Utrecht
Postbus 8242 | 3503 RE Utrecht
T +31 (0) 88 042 42 42
F +31 (0) 88 602 90 23
E klantcontact@rvo.nl
www.rvo.nl

Deze publicatie is tot stand gekomen in opdracht van het ministerie van Economische Zaken en Klimaat.

© Rijksdienst voor Ondernemend Nederland | 22 januari 2020
Publicatienummer: RVO-034-2020/RP-DUZA

De Rijksdienst voor Ondernemend Nederland (RVO) stimuleert duurzaam, agrarisch, innovatief en internationaal ondernemen. Met subsidies, het vinden van zakenpartners, kennis en het voldoen aan wet- en regelgeving. RVO werkt in opdracht van ministeries en de Europese Unie.

RVO is een onderdeel van het ministerie van Economische Zaken en Klimaat.