

## **Gedragcode Flora- en faunawet Gemeente Amsterdam**

Gedragcode voor het zorgvuldig handelen bij 'ruimtelijke ontwikkeling' en 'bestendig beheer en onderhoud'



## Inhoud

Samenvatting .....	4
1. Algemeen .....	9
1.1 Inleiding .....	9
1.2 Definities.....	10
1.3 Verantwoordelijkheden .....	12
1.4 Informatie aanwezigheid beschermde soorten .....	13
1.5 Toepassing bij voorbereiding van werkzaamheden.....	14
1.6 Onvoorziene natuurwaarden tijdens werkzaamheden.....	14
1.7 Informatieverstrekking en terugkoppeling .....	15
1.8 Toezicht en handhaving .....	15
1.9 Slotbepalingen.....	15
2 Ruimtelijke ingrepen.....	17
Werkzaamheden ruimtelijke ingrepen.....	18
Maatregelen bij de voorbereiding van plannen en projecten.....	19
Standaardmaatregelen voor het vermijden en verminderen van schade aan natuurwaarden .....	20
3. Bestendig beheer en onderhoud.....	28
3.1 Standaardmaatregelen ter voorkomen van schade aan natuurwaarden.....	29
Bijlage 1 Checklijst beschermde soorten in de gemeente Amsterdam .....	41
Bijlage 2 Handleiding Flora- en faunawet en ruimtelijke planvorming.....	47
Natuur in het Plaberum .....	48
Bijlage 3 Inventarisatiemethoden.....	53
Planten .....	53
Broedvogels.....	53
Vleermuizen.....	53
Overige zoogdieren .....	54
Reptielen.....	54
Amfibieën.....	55
Vissen.....	55
Insecten.....	55
Bijlage 4 Afsprakenlijst wekprotocol gedragscode .....	56
Afsprakenformulier.....	57
Bijlage 5 ontheffing met kenmerk FF/75C/2007/0441	
Colofon.....	61

# Samenvatting

## Algemeen

De bescherming van planten- en diersoorten is geregeld in de Flora- en faunawet. Deze wet is erop gericht om de Nederlandse biodiversiteit te beschermen en de dieren en planten binnen de Nederlandse wetgeving de plek te geven die hun volgens de Europese (Vogel- en Habitatrichtlijnen) afspraken toekomt. De Flora- en faunawet is sinds 1 april 2002 van kracht. Het uitgangspunt is een wettelijk verbod op het doden van een aantal in het bijzonder genoemde dieren en planten.

De Flora- en faunawet bevat een aantal verbodsbepalingen om er voor te zorgen dat in het wild levende soorten zoveel mogelijk met rust worden gelaten, te weten;

**Artikel 8:** Het is verboden (beschermde) planten te plukken, te verzamelen, af te snijden, uit te steken, te vernielen, te beschadigen, te ontwortelen of op enigerlei andere wijze van hun groeiplaats te verwijderen,

**Artikel 9:** Het is verboden (beschermde) dieren te doden, te verwonden, te vangen, te bemachtigen of met het oog daarop op te sporen,

**Artikel 10:** Het is verboden (beschermde) dieren opzettelijk te verontrusten,

**Artikel 11:** Het is verboden nesten, holen of andere voortplantings- of vaste rust- of verblijfplaatsen van (beschermde) dieren te beschadigen, te vernielen, uit te halen, weg te nemen of te verstoren,

**Artikel 12:** Het is verboden eieren van (beschermde) dieren te zoeken, te rapen, uit het nest te nemen, te beschadigen of te vernielen.

Binnen de Amsterdamse gemeentegrenzen komen ongeveer 300 beschermde soorten voor. Rugstreeppad, Noordse woelmuis, Schubvaren, Ringslang en Gewone dwergvleermuis zijn hier voorbeelden van.

Op 23 februari 2005 is het "Besluit houdende wijziging van een aantal algemene maatregelen van bestuur in verband met wijziging van artikel 75 van de Flora- en faunawet en enkele andere wijzigingen" (AMvB artikel 75) in werking getreden. Eén van de belangrijkste wijzigingen geregeld in dit 'Vrijstellingsbesluit' geldt voor regelmatig terugkerende werkzaamheden zoals het onderhoud aan vaarwegen of het maaien van graslanden die al langer op dezelfde manier worden uitgeoefend en kennelijk niet hebben verhinderd dat een beschermde soort zich in het gebied heeft gevestigd.

Voor deze **terugkerende werkzaamheden** kan een vrijstellingsregeling in werking treden als wordt voldaan aan bepaalde criteria. De criteria die worden gehanteerd bij het opstellen van de vrijstellingsregeling zijn, de *zeldzaamheid* van soorten en de *ingrijpendheid* van activiteiten. Hoe zeldzamer de soort en hoe ingrijpender de activiteit, hoe strikter het beschermingsregime.

Ook voor **ruimtelijke ontwikkeling en inrichting** kan een vrijstelling gelden, al is deze minder omvattend dan de vrijstelling voor terugkerende werkzaamheden.

Om gebruik te kunnen maken van de vrijstellingsregeling bij ruimtelijke ontwikkelingen, beheer en gebruik, is voor vogels en de soorten genoemd in de AMvB artikel 75 een **gedragscode** nodig. Een gedragscode is niet verplicht maar dan moet voor ieder project of beheeractiviteit in een terrein waar beschermde soorten voorkomen de ontheffingsprocedure worden doorlopen. Zonder gedragscode geldt de vrijstelling niet!

## Wat beschrijft de gedragscode?

De gedragscode is de concretisering van de algemene zorgplicht voor de beschermde soorten genoemd in de AMvB artikel 75 van de Flora- en faunawet. De gedragscode beschrijft hoe in redelijkheid, activiteiten kunnen worden vermeden die schadelijk en nadelig zijn voor de genoemde dieren en planten. De genoemde gedragsregels zorgen ervoor dat er geen wezenlijke invloed van de werkzaamheden op het lokale voortbestaan van de beschermde

soorten uitgaat. Bij naleving van de gedragscode geldt de vrijstelling uitsluitend voor de uitvoering van werkzaamheden in het kader van:

- het bestendig beheer en onderhoud,
- de ruimtelijke ontwikkeling en inrichting.

Deze werkzaamheden in het kader van 'bestendig beheer en onderhoud' en 'ruimtelijke ontwikkeling en inrichting' worden in hoofdstuk 2 en 3 nader benoemd.

### Doel gedragscode

Het doel van de gemeentelijke gedragscode is:

- **invulling geven aan de Flora- en faunawet** door te voldoen aan:
  - **beschermingsplicht**: het voortbestaan zekerstellen van de aanwezige populaties beschermde en in de AMvB artikel 75 genoemde dier- en plantensoorten,
  - **zorgplicht**: schade aan flora en fauna en hun leefgebieden voorkomen bij ruimtelijke ontwikkelingen, beheer en gebruik,
- **tijdwinst en het terugdringen van de administratieve last**: zonder gedragscode zal voor alle terugkerende werkzaamheden zoals het maaien, snoeien, kappen, baggeren, etc., elke keer een aparte ontheffing en vrijstelling moeten worden aangevraagd,
- **de gedragscode bevordert de structurele inbedding** van soortbescherming in het handelen van de gemeente Amsterdam,
- **het binnen de gemeente grenzen in overeenstemming brengen** van verschillende (beheer)activiteiten en werkzaamheden met de eisen die de Flora- en faunawet wat dat betreft stelt.

### Het Vrijstellingsbesluit

Door de inwerking treden van het Vrijstellingsbesluit in februari 2005 onderscheidt de Flora- en faunawet drie categorieën beschermde soorten; respectievelijk Tabel 1-, Tabel 2- en Tabel 3<sup>1</sup> soorten.

**Soorten genoemd in Tabel 1** betreft een aantal algemeen voorkomende planten- en diersoorten zoals Egel, Kleine watersalamander, Gewone pad, etc. Voor deze soorten geldt een algemene vrijstelling. Wel is de zorgplicht van toepassing. De gedragscode is dan ook niet van toepassing op de Tabel 1 soorten.

**Soorten genoemd in Tabel 2** betreft minder algemene, veelal zeldzame en/of bedreigde soorten, zoals Eekhoorn, Kleine modderkruiper, Schubvaren, etc. In Amsterdam gaat het om ongeveer dertig soorten. Voor de Tabel 2 soorten geldt alleen een vrijstelling wanneer de gemeente Amsterdam beschikt over een door het Ministerie van Landbouw, Natuur en Voedselkwaliteit goedgekeurde gedragscode voor werkzaamheden die kunnen worden aangeduid als 'regulier beheer en onderhoud', 'bestendig gebruik' of als 'ruimtelijke ontwikkeling en inrichting'. Deze werkzaamheden zijn in hoofdstuk 2 en 3 nader benoemd.

**Soorten genoemd in Tabel 3** betreft zeldzame en veelal bedreigde soorten zoals Waterspitsmuis, Ringslang, Bittervoorn en Rivierprik. Voor deze Tabel 3 soorten is de vrijstelling afhankelijk van het soort werkzaamheden. Wanneer de gemeente Amsterdam beschikt over een goedgekeurde gedragscode geldt voor werkzaamheden die kunnen worden aangeduid als 'bestendig beheer en onderhoud' en 'bestendig gebruik' een vrijstelling. Deze werkzaamheden zijn in hoofdstuk 2 nader benoemd. Voor activiteiten die vallen onder ruimtelijke ontwikkelingen geldt de vrijstelling niet en zal

<sup>1</sup> De Flora- en faunawet en de AMvB artikel 75 kennen geen tabellen. De verdeling van beschermde soorten in drie tabellen vloeit voort uit de LNV-brochure 'Buiten aan het werk?'

- Tabel 1 wordt gevormd door de bij ministeriële regeling aangewezen beschermde dier- en plantsoorten, zoals bedoeld in artikel 16b, tweede lid, onder a, van het *Besluit vrijstelling beschermde dier- en plantsoorten Flora- en faunawet* (hierna te noemen: het Besluit);
- Tabel 2 wordt gevormd door de overige beschermde inheemse dier- en plantsoorten (uitgezonderd alle vogelsoorten), zoals bedoeld in artikel 16b, tweede lid, onder b, van het Besluit, mits zij niet tot tabel 3 behoren;
- Tabel 3 wordt gevormd door de soorten die zijn opgenomen in bijlage IV van het Europese Habitatrichtlijn en de soorten die zijn opgenomen in bijlage 1, behorende bij het Besluit vrijstelling beschermde dier- en plantsoorten.

wanneer effecten op deze Tabel 3 soorten wordt verwacht, een ontheffing moeten worden aangevraagd.

**Soorten genoemd in Tabel 3** (bijlage IV van de Habitatrichtlijn en bijlage I van het Besluit vrijstelling beschermde dier- en plantsoorten) betreft zeldzame soorten als vleermuizen, Noordse woelmuis, Rugstreeppad, etc. In Amsterdam gaat het om circa tien soorten.

Vrijstelling voor het opzettelijk verontrusten van deze soorten uit Tabel 3 volgens een gedragscode geldt niet voor bestendig beheer en onderhoud in de landbouw of bestendig gebruik. Een ontheffing zal moeten worden aangevraagd. Ook voor activiteiten die vallen onder ruimtelijke ontwikkelingen geldt de vrijstelling niet en zal wanneer effecten op deze soorten worden verwacht, een ontheffing moeten worden aangevraagd.

**Vogels** hebben een aparte plek in de Flora- en faunawet. Ondanks dat vogels niet in de tabellen zijn opgenomen, is een toets vergelijkbaar als die van Tabel 3-soorten van toepassing.

In bijlage 1 van de gedragscode wordt een opsomming gegeven van beschermde soorten die hun verspreiding hebben op het Amsterdamse grondgebied en zijn opgenomen in Tabel 2 of Tabel 3.

Categorie	Vrijstelling van verbodsbepalingen:	Algemene soorten	Juridische zwaarder beschermde soorten	
		Soorten van Tabel 1	Soorten van Tabel 2	Soorten van Tabel 3
Ruimtelijke ontwikkeling en inrichting	Artikel 8 t/m 12			
Bestendig beheer en onderhoud	Artikel 8 t/m 12			
	Algemene vrijstelling, wel algemene zorgplicht			
	Vrijstelling, mits in het bezit van een goedgekeurde gedragscode			
	Ontheffing ex artikel 75 van de Flora- en faunawet is verplicht			

Figuur 1: Overzicht van mogelijkheden tot vrijstelling

### Geldigheid algemeen

Deze gedragscode is geldig voor zowel 'ruimtelijke ontwikkeling' als voor 'bestendig beheer en onderhoud' en is geldig vanaf @@@@ tot en met @@@@. Een tussentijdse aanpassing is alleen mogelijk indien of de gemeente Amsterdam of het Ministerie van Landbouw, Natuur en Voedselkwaliteit oordeelt dat de ontwikkelingen in de praktijk dit noodzakelijk maken.

### Geldigheid bij bestendig beheer en onderhoud

De memorie van toelichting op de wijziging van de AMvB verstaat onder 'bestendig beheer en onderhoud' werkzaamheden die gericht zijn op het handhaven van de bestaande situatie. Maatregelen kunnen soms ingrijpend zijn zoals bij het maaien of baggeren of het vervangen van bestaande straat- en laanbomen, maar zijn een voortzetting van een cyclisch beheerregiem. Cyclisch behoeft niet perse jaarlijks te zijn maar kan ook betekenen 1x in de 2, 3 of 5 jaar. Voor deze werkzaamheden is over het algemeen een beheer- of onderhoudsplan of een groen- of bomenbeheerplan aanwezig. Ook de in de Algemeen Plaatselijke Verordening (APV) geregelde en beschreven verwijdering van door iepziekte aangetaste iepen is een voorbeeld van bestendig beheer. De aanwezigheid van beschermde soorten is vaak afhankelijk van het gevoerde beheer en continuering van het cyclische beheer en daarmee een voorwaarde voor het voortbestaan van de soort.

### Geldigheid bij ruimtelijke ontwikkeling en inrichting

De memorie van toelichting op de wijziging van de AMvB verstaat onder ruimtelijke ontwikkeling en inrichting, activiteiten die nieuw zijn of sterke wijziging ten opzichte van het verleden inhouden, zoals de bouw van een huis, de aanleg van een weg, het dempen van een sloot of het definitief verwijderen van grote aantallen bomen of grote oppervlakte bosplantsoen. De genoemde ingrepen vinden niet regelmatig of jaarlijks plaats en zijn voor de daar levende soorten zeer ingrijpend en beïnvloeden op een negatieve wijze het voortbestaan van de soort.

Naleving van de gedragscode geldt onder de voorwaarden zoals in hoofdstuk 2 vastgelegd.

### **Het gebruik van de gedragscode**

De gedragscode is van toepassing binnen de grenzen van de gemeente Amsterdam en het beheer gebied van het Amsterdamse Bos op alle medewerkers van de gemeente Amsterdam die zelf of samen met andere werkzaamheden uitvoeren of die daartoe opdracht geven aan derden. Deze derden verklaren bij hun werkzaamheden de 'Gedragscode flora en fauna van de gemeente Amsterdam' te onderschrijven en te volgen. Op verzoek kunnen zij een exemplaar van de gedragscode overhandigen aan controlerende instanties of verenigingen.

### **Beschermde natuurgebieden**

In beschermde natuurgebieden op grond van de Natuurbeschermingswet 1998 geldt niet alleen de bescherming van flora en fauna door de wet maar daarnaast ook de bescherming van het natuurgebied zelf. Activiteiten die daar plaats vinden moeten dus niet alleen worden getoetst op hun effecten op beschermde soorten maar ook op de 'wezenlijke waarden en kenmerken' die hebben geleid tot bescherming van het gebied. Zonder vergunning mag in een beschermd natuurgebied niets worden gedaan dat schadelijk is voor natuurschoon, voor de natuurwetenschappelijke betekenis van het natuurterrein of dat de 'wezenlijke kenmerken van het gebied' aantast. Binnen de gemeente Amsterdam zijn een aantal beschermde natuurgebieden zoals polder IJdoorn (Natuurmonument) en delen van het IJmeer en Markermeer (Natura 2000-gebied). De gedragscode is NIET van toepassing op beschermde natuurgebieden welke vallen onder de Natuurbeschermingswet 1998.





# 1. Algemeen

## 1.1 Inleiding

Met deze gedragscode beschrijft de Gemeente Amsterdam de voorzorgsmaatregelen die erop gericht zijn de gunstige staat van instandhouding van beschermde soorten die binnen haar gemeente grenzen voorkomen bij het uitvoeren van werkzaamheden te handhaven dan wel te versterken. Daarmee voldoet de gemeente Amsterdam aan de voorwaarden zoals gesteld in artikel 16c van het Besluit vrijstelling beschermde dier- en plantsoorten Flora- en faunawet.

De gedragscode heeft betrekking op plannen en projecten die in opdracht van of door de gemeente Amsterdam worden voorbereid en uitgevoerd. De gedragscode betreft:

1. de voorbereiding en uitvoeren van werkzaamheden in het kader van **ruimtelijke inrichting of ontwikkeling**;
2. het uitvoeren van werkzaamheden in het kader van **bestendig beheer en onderhoud**.

### Zorgvuldig handelen

Het volgen van de gedragscode zal met zekerheid leiden tot een zorgvuldige omgang met flora en fauna zoals omschreven in art 2 lid 1 en 2 Flora- en faunawet. De gedragslijnen zorgen ervoor dat er geen 'wezenlijke'<sup>2</sup> invloed van de werkzaamheden op het lokale voortbestaan van de beschermde soorten uitgaat. Een gedragscode is echter geen technische handleiding die altijd tot succes leidt. Zorgvuldigheid is het resultaat van de inzet van mensen. De mensen die het werk doen – vooral het buitenwerk – kunnen en moeten de zorg voor de natuur vorm geven. Deze gedragscode kan daarvoor de leidraad zijn, maar kan de individuele verantwoordelijkheid en zorg niet vervangen.

### Doel

Het doel van de gedragscode is:

- Invulling te geven aan de bescherming en het behoud van de gunstige staat van instandhouding van populaties van planten- en diersoorten uit Tabel 2 en 3 van de AMvB artikel 75 van de Flora- en faunawet,
- Invulling te geven aan het aspect zorgvuldig handelen zoals gehanteerd in de AMvB artikel 75. Dit houdt in dat werkzaamheden geen wezenlijke negatieve invloed hebben op planten- en diersoorten uit Tabel 2 en 3 door:
  - schade aan planten en dieren en hun leefomgeving bij het uitvoeren van werkzaamheden in het kader van bestendig beheer en onderhoud te voorkomen;
  - schade aan planten en dieren en hun leefomgeving bij het uitvoeren van werkzaamheden in het kader van ruimtelijke ingrepen te voorkomen.
- Tijds winst en het verkleinen van de administratieve last. Zonder gedragscode zal voor alle terugkerende werkzaamheden zoals het maaien, snoeien, kappen, baggeren, etc., elke keer een aparte ontheffing en vrijstelling moeten worden aangevraagd,

---

2 Met de term 'wezenlijke invloed' wordt bedoeld op wezenlijke negatieve invloed op de soort. Of sprake is van wezenlijke negatieve invloed op de soort hangt af van de lokale, regionale, landelijke en Europese stand van de soort. Bij activiteiten waarbij bijvoorbeeld enkele dieren van een soort geschaad dreigen te worden moet worden bekeken welk effect dit heeft op de populatie: de stand van de soort op lokaal, regionaal, landelijk of Europees niveau. Op welk niveau gekeken moet worden hangt weer af van de zeldzaamheid van de soort. Een zeer zeldzame soort zal op lokaal niveau bezien moeten worden en een algemene soort kan op Europees niveau bekeken worden. Daarnaast is het van belang of de populatie een negatief effect zelf teniet kan doen. Bij soorten zoals reptielen, amfibieën, bepaalde planten en insecten die zich niet over grote afstanden, dus waarvan de uitwijkmogelijkheid gering is, is eerder sprake van wezenlijke invloed dan bij soorten die zich over grote afstanden kunnen verplaatsen. Over het algemeen is eerder sprake van wezenlijke invloed op een soort bij zeldzame soorten dan bij algemene soorten.

- De gedragscode bevordert structurele inbedding van soortbescherming in het handelen van de gemeente Amsterdam,
- Het binnen de gemeente grenzen in overeenstemming brengen van verschillende (beheer)activiteiten en werkzaamheden met de eisen die de Flora- en faunawet op dat gebied stelt.

### Reikwijdte van gedragscode

Deze gedragscode is opgesteld voor handelingen en werkzaamheden op het gebied van 'bestendig beheer en onderhoud' en 'ruimtelijke ontwikkeling' met betrekking tot:

- Tabel 2 en Tabel 3 soorten (inclusief broedvogels)
- De beschermde flora en fauna die op grond van AMvB artikel 75 worden beschermd is ingedeeld in drie tabellen (zie 1.2 voor verklaring van de tabellen). In de Checklijst beschermde soorten in de gemeente Amsterdam (zie bijlage 1) is een overzicht van gegeven van de Tabel 2 en 3 soorten die tussen 1998-2008 in Amsterdam zijn waargenomen en waarop deze gemeentelijke gedragscode van toepassing is.

### Leeswijzer

In de hierna volgende paragrafen worden de definities van de in deze gedragscode gebruikte termen en de verantwoordelijkheden tijdens de planvoorbereiding en uitvoering vermeld. Tevens is aangegeven hoe de noodzakelijke informatievoorziening is geregeld en zijn slotbepalingen gedefinieerd.

In hoofdstuk 2 zijn de bepalingen ten aanzien van ruimtelijke ingrepen opgenomen. In hoofdstuk 3 zijn de bepalingen ten aanzien van beheer en onderhoud opgenomen. Belangrijk onderdeel bij het gebruik en de toepassing van de gedragscode is de (i) Checklijst beschermde soorten in de Gemeente Amsterdam (bijlage 1) en (ii) Handleiding Flora- en faunawet en ruimtelijke planvorming (bijlage 2).

Los van deze gedragscode maar essentieel voor de onderbouwing van de gedragscode zijn de volgende instrumentaria: (i) Ecologische Atlas Amsterdam, (ii) Soortenbeleid Gemeente Amsterdam en bijbehorende doelsoortenlijst en (iii) Toestand van de Natuur. Deze instrumenten worden indien nodig bijgesteld en verder ontwikkeld.

## 1.2 Definities

In de gedragscode worden de volgende termen gehanteerd.

<i>Beschermde soorten in Tabel 1 of algemene beschermde soorten:</i>	Soorten waarvoor een algemene vrijstelling (zie Vrijstellingenbesluit artikel 16b, lid1) geldt van een aantal belangrijke verbodsbepalingen voor; (i) de uitvoering van werkzaamheden in het kader van bestendig beheer of onderhoud van vaarwegen, watergangen, waterkeringen, oevers, vliegvelden, wegen, spoorwegen en bermen en in het kader van natuurbeheer; (ii) de uitvoering van werkzaamheden in het kader van bestendig beheer of onderhoud in de landbouw en de bosbouw; (iii) bestendig gebruik; (iv) de uitvoering van werkzaamheden in het kader van ruimtelijke ontwikkeling en inrichting.
<i>Beschermde soorten in Tabel 2 of overige beschermde soorten:</i>	Beschermde soorten waarvoor geen algemene vrijstelling geldt, maar die niet genoemd zijn in Bijlage I van het Vrijstellingenbesluit noch staan vermeld op Bijlage IV van de Habitatrictlijn. Voor deze soorten geldt een vrijstelling van een aantal belangrijke verbodsbepalingen voor ingrepen in het kader van bestendig beheer en onderhoud en ruimtelijke ingrepen, mits wordt gewerkt op basis van een door de Minister goedgekeurde gedragscode.
<i>Beschermde soorten in Tabel 3 of strikt beschermde soort:</i>	Soorten genoemd in Bijlage IV van de Habitatrictlijn of in Bijlage I van het Vrijstellingenbesluit; voor deze soorten geldt een vrijstelling van een aantal belangrijke verbodsbepalingen voor ingrepen in het kader van bestendig beheer en onderhoud, mits wordt gewerkt op basis van een door de Minister goedgekeurde gedragscode.
<i>Broedseizoen:</i>	Voor het broedseizoen kan in het kader van Flora- en faunawet geen

	standaardperiode worden gehanteerd. Het gaat om de periode dat een vogel bezig is om een nest te bouwen, te broeden en broedzorg geeft, ongeacht de tijd van het jaar. Per vogel is het broedseizoen vaak anders; afhankelijk van de weersomstandigheden kan de Blauwe reiger al beginnen met nestbouw in december en de Boomvalk pas in mei. Voor een indicatie van het broedseizoen per vogel wordt verwezen naar de soortspecifieke natuurkalenders in <a href="http://www.flora-fauna.amsterdam.nl">www.flora-fauna.amsterdam.nl</a> .
<i>Deskundige:</i>	Persoon die (i) op HBO-, dan wel universitair niveau een opleiding heeft genoten met als zwaartepunt (Nederlandse) ecologie en/of (ii) als ecoloog werkzaam is voor een ecologisch adviesbureau dat is aangesloten bij het Netwerk Groene Bureaus en/of (iii) zich aantoonbaar actief inzet op het gebied van de soortenmonitoring en -bescherming en is aangesloten bij een werkzaam voor de daarvoor in Nederland bestaande organisaties (zoals bijvoorbeeld VZZ, RAVON, Vogelbescherming Nederland, Vlinderstichting, Natuurhistorisch Genootschap, KNNV, NJN, IVN, EIS Nederland, FLORON, SOVON, STONE, Staatsbosbeheer, Natuurmonumenten, De Landschappen en Stichting Beheer Natuur en Landelijk gebied) en/of (iv) als (stads)ecoloog werkzaam is bij de gemeente Amsterdam.
<i>Diensthofd/ projectleider: Initiatiefnemer:</i>	Zie opdrachtgever.  De initiatiefnemer is hoofdverantwoordelijk voor de naleving van deze gedragscode en aansprakelijke partij voor het bevoegd gezag. In overeenstemming met de wet wordt de verantwoordelijkheid voor het toepassen van de wet binnen de gemeente bij het diensthofd/projectleider neergelegd. Een diensthofd/projectleider opereert namens het (stadsdeel)college als gedelegeerd opdrachtgever (initiatiefnemer).
<i>Locatie:</i>	Het gebied waar concrete buiten werkzaamheden in het kader van ruimtelijke ontwikkeling of beheer- en onderhoud worden uitgevoerd.
<i>Maatregelen:</i>	Specifieke acties gericht op het zorgvuldig omgaan met flora en fauna; deze maatregelen zijn aanvullend ten opzichte van de werkzaamheden.
<i>Opdrachtgever:</i>	Een persoon (bijvoorbeeld sectorhoofd, diensthofd, projectleider, etc.) die namens het (stadsdeel)college of een gemeentelijke dienst als (gedelegeerd) opdrachtgever opereert.
<i>Opdrachtnemer:</i>	Persoon of bedrijf dat in opdracht van de Gemeente Amsterdam activiteiten uitvoert.
<i>Vogels:</i>	De verbodsbepaling van artikel 11 beperken zich bij de vogels tot alleen de plaatsen waar gebroed wordt (nesten, holen etc.), inclusief de functionele omgeving (kwantiteit, kwaliteit, bereikbaar etc.) om het broeden succesvol te laten verlopen en slechts gedurende de periode dat er gebroed wordt (zie definitie broedperiode). De meeste vogels maken elke broedseizoen een nieuw nest of zijn in staat een nieuw nest te maken. Dergelijke nesten voor eenmalig gebruik genieten de bescherming van artikel 11 gedurende de periode dat deze nesten in gebruik zijn. Als wordt gewerkt buiten het broedseizoen of maatregelen worden getroffen die moeten voorkomen dat vogels zich gedurende het broedseizoen op de bouwplaats vestigen, is voor deze soorten geen ontheffing nodig. Slechts een beperkt aantal soorten vogels bewoont het nest permanent of keert jaar in jaar uit terug op hetzelfde nest. Deze permanente verblijfplaatsen zijn jaarrond beschermd. Voor de volgende vijf categorieën van nesten zijn de verbodsbepalingen van artikel 11 van de Flora- en faunawet ook buiten het broedseizoen van toepassing: <ol style="list-style-type: none"> <li>1. Nesten die, behalve gedurende het broedseizoen als nest, buiten het broedseizoen in gebruik zijn als vaste rust- en verblijfplaats (voorbeeld Steenuil)</li> <li>2. Nesten van koloniebroeders die elk broedseizoen op dezelfde plaats broeden en die daarin zeer honkvast zijn of afhankelijk van bebouwing of biotoop. De (fysieke) voorwaarden voor de nestplaats zijn vaak zeer specifiek en limitatief beschikbaar (voorbeeld: Roek, Gierzwaluw en Huismus).</li> <li>3. Nesten van vogels, zijnde geen koloniebroeders, die elk broedseizoen op dezelfde plaats broeden en die daarin zeer honkvast zijn of afhankelijk van bebouwing. De (fysieke) voorwaarden voor de nestplaats zijn vaak zeer specifiek en limitatief beschikbaar (voorbeeld: Ooievaar, Kerkuil en Slechtvalk).</li> <li>4. Nesten van vogels die jaar in jaar uit gebruik maken van hetzelfde nest en die zelf niet of nauwelijks in staat zijn een nest te bouwen (voorbeeld: Boomvalk, Buizerd en Ransuil).</li> <li>5. Nesten van vogels die weliswaar vaak terugkeren naar de plaats waar zij het jaar daarvoor hebben gebroed of de directe omgeving daarvan, maar die wel over voldoende flexibiliteit beschikken om, als de broedplaats verloren is gegaan, zich elders te vestigen</li> </ol>

(voorbeeld: Oeverzwaluw) zijn buiten het broedseizoen niet beschermd.

De gedragscode van de gemeente Amsterdam volgt hierbij het vigerende beleid van het ministerie van LNV.

De in de bijlage 1 van de gedragscode gevoegde indicatieve lijst kan gebruikt worden als hulpmiddel bij het bepalen of ontheffing nodig is of dat maatregelen genomen kunnen worden om de functionaliteit van de vaste rust- en verblijfplaats te behouden. De functionaliteit kan bijvoorbeeld gewaarborgd worden door het nemen van mitigerende maatregelen. Ook is in sommige gevallen een omgevingscheck nodig. Door een deskundige<sup>4</sup> moet dan worden vastgesteld of er voldoende gelegenheid voor de betreffende vogelsoort om zelfstandig in omgeving vervangend nest te zoeken/bouwen. Indien dit niet voor handen is, dan dient, voor zover mogelijk, alternatieve nestgelegenheden aangeboden te worden. Indien dat niet mogelijk is, dient ontheffing aangevraagd te worden. Het is de verantwoordelijkheid van de gebruiker van de gedragscode om gemotiveerd en gedocumenteerd te bepalen onder welke categorieën nest een voorkomende vogelsoort valt.

*Vrijstellingenbesluit:*

Besluit vrijstelling beschermde dier- en plantensoorten van 28 november 2000, gewijzigd bij Algemene Maatregel van Bestuur van 10 september 2004, van kracht geworden op 23 februari 2005.

*Werkzaamheden beheer en onderhoud:*

De werkzaamheden die worden uitgevoerd in het kader bestendig beheer en onderhoud, zoals nader beschreven in hoofdstuk 3.

*Werkzaamheden ruimtelijke ingrepen:*

De werkzaamheden die worden uitgevoerd in het kader van ruimtelijke ingrepen, zoals nader beschreven in hoofdstuk 2.

## 1.3 Verantwoordelijkheden

- 1.3.1 De initiatiefnemer is hoofverantwoordelijk voor de naleving van deze gedragscode en aansprakelijke partij voor het bevoegd gezag. In overeenstemming met de wet wordt de verantwoordelijkheid voor het toepassen van de wet binnen de gemeente bij het diensthoofd/projectleider neergelegd. Een diensthoofd/projectleider opereert namens het (stadsdeel)college als gedelegeerd opdrachtgever (initiatiefnemer). Dit laat onverlet dat de opdrachtnemer een eigen verantwoordelijkheid heeft en door de initiatiefnemer aansprakelijk gesteld kan worden voor eventuele schade die door het niet correct naleven van de gedragscode door opdrachtnemer ontstaat.
- 1.3.2 De gemeente Amsterdam maakt deze gedragscode actief openbaar, zodat haar eigen personeel, (potentiële) opdrachtnemers, belanghebbenden en belangstellenden tijdig over het bestaan en de inhoud van de gedragscode worden geïnformeerd. Er zal vanuit Dienst Ruimtelijke Ordening een voorlichtingscampagne gestart worden om relevante stadsdelen/diensten te informeren over de gedragscode en de daarmee verband houdende afspraken.
- 1.3.3 Dienst Ruimtelijke Ordening is verantwoordelijk voor het ten behoeve van een Natuurtoets beschikbaar stellen van al eerder geïnventariseerde gegevens over beschermde en bijzondere natuurwaarden. Deze gegevens zijn onderdeel van de Ecologische Atlas Amsterdam.
- 1.3.4 Dienst Ruimtelijke Ordening is verantwoordelijk voor het monitoren, evalueren en actualiseren van deze gedragscode.
- 1.3.5 De diensthoofd/projectleider maakt deze gedragscode onderdeel van alle opdrachten die in het kader van de hieronder beschreven werkzaamheden worden verstrekt. In bestekken, opdrachtbrieven en contracten wordt expliciet verwezen naar deze gedragscode, die tevens als bijlage bij opdrachtbrieven en contracten wordt opgenomen. De opdrachtnemer bevestigt schriftelijk de werkzaamheden volgens deze

gedragscode uit te voeren.

- 1.3.6 De diensthoofd/projectleider is verantwoordelijk voor het inventariseren van het plangebied op beschermde soorten en het juiste gebruik van de genoemde inventarisatiegegevens in de planning en te nemen maatregelen in de besteksvorbereiding van de werkzaamheden.
- 1.3.7 De opdrachtnemer is verantwoordelijk voor het adequaat uitvoeren van de in deze gedragscode beschreven maatregelen, ook als deze in onderaanneming worden uitgevoerd.
- 1.3.8 De opdrachtnemer is verantwoordelijk voor het tijdig, correct en volledig informeren en instrueren van de bij de werkzaamheden en maatregelen betrokken personen.
- 1.3.9 De opdrachtnemer is verantwoordelijk voor het aanwezig zijn van deze gedragscode met bijlagen op de locatie waar de werkzaamheden worden uitgevoerd.
- 1.3.10 De opdrachtnemer is verantwoordelijk voor het geven van een adequate invulling aan de algemene zorgplicht tijdens de uitvoering van de werkzaamheden, ook in gevallen waarin deze gedragscode niet voorziet.
- 1.3.11 De opdrachtnemer kan door het diensthoofd/projectleider aansprakelijk worden gesteld voor schade, als deze het gevolg is van het niet naleven van deze gedragscode.
- 1.3.12 Ook bij afwezigheid van schade is het diensthoofd/projectleider bevoegd om sancties jegens de opdrachtnemer te treffen, als blijkt dat deze zich niet houdt aan de gedragscode.
- 1.3.13 De afspraken tussen initiatiefnemer en opdrachtnemer worden vastgelegd in de checklist gedragscode (zie bijlage 4).

## 1.4 Informatie aanwezigheid beschermde soorten

### 1.4.1 Ecologische Atlas Amsterdam

De Gemeente Amsterdam verzamelt vanaf het begin van 1990 informatie over de ruimtelijke verspreiding binnen de gemeentegrenzen van de door de Flora- en faunawet beschermde planten- en diersoorten. Deze gegevens worden opgeslagen in de Ecologische Atlas Amsterdam en door de Dienst Ruimtelijke Ordening centraal beheerd. De Dienst Ruimtelijke Ordening draagt er zorg voor dat de Ecologische Atlas Amsterdam verder zal worden uitgewerkt en bijgehouden. De actualiteit van de verspreidingsgegevens van de beschermde Tabel 2 en Tabel 3 soorten is niet ouder dan vier jaar en wordt door de Dienst Ruimtelijke Ordening via [www.flora-fauna.amsterdam.nl](http://www.flora-fauna.amsterdam.nl) openbaar toegankelijk gemaakt.

Verspreidingsgegevens van beschermde Tabel 2 en Tabel 3 soorten die beschikbaar komen bij inventarisaties worden door de initiatiefnemer van een ruimtelijke ingreep of van beheer- en onderhoudswerkzaamheden 'om niet' beschikbaar gesteld aan de Dienst Ruimtelijke Ordening ter verwerking in de Ecologische Atlas Amsterdam.

### 1.4.2 Soortenbeleid en Doelsoortenlijst Gemeente Amsterdam

Binnen de gemeente grenzen van Amsterdam komen ruim 10.000 soorten planten en dieren voor. Van dit aantal worden ruim 300 soorten specifiek beschermd door de Flora- en faunawet. Daarnaast geeft de Flora- en faunawet aan dat de gemeente Amsterdam een zorgplicht heeft ten aanzien van de natuurwaarden op haar grondgebied. Amsterdam heeft karakteristieke natuurwaarden in de vorm van

brakwater, open water, grachtenmuren en veenweiden. Om deze natuurwaarden met bijbehorende biodiversiteit niet te verliezen is een Doelsoortenlijst Gemeente Amsterdam opgesteld (zie voor informatie [www.flora-fauna.amsterdam.nl](http://www.flora-fauna.amsterdam.nl)). In de doelsoortenlijst zijn alle Amsterdamse soorten uit Tabel 2 en Tabel 3 van de Flora- en faunawet opgenomen en een selectie van broedvogels. De selectie van broedvogels is bepaald door: (i) deze vogels broeden binnen de gemeente grenzen en (ii) de gemeente Amsterdam heeft voor deze groep vogels een nationale verantwoordelijkheid.

Bij het opstellen van overzichten van deze beschermde soorten, wordt de doelsoortenlijst als referentielijst gehanteerd. De doelsoortenlijst vormt mede de basis van de Natuurwaardenkaart.

#### 1.4.3 De Natuurwaardenkaart

Met behulp van de gegevens uit de Ecologische Atlas Amsterdam is in 2006 als onderdeel van de Toestand van de Natuur, een Amsterdamse Natuurwaardenkaart opgesteld. De gemeenteraad heeft besloten dat de Natuurwaardenkaart als onderlegger gebruikt moet worden bij nieuwe planvorming. Tevens heeft de gemeenteraad ingestemd met het voorstel om elke vier jaar een geactualiseerde Natuurwaardenkaart. Voor de Natuurwaardenkaart zie [www.flora-fauna.amsterdam.nl](http://www.flora-fauna.amsterdam.nl)

### 1.5 Toepassing bij voorbereiding van werkzaamheden

- 1.5.1 De initiatiefnemer van werkzaamheden in het kader van ruimtelijke ingrepen en beheer en onderhoud, brengt in kaart of in het plangebied en directe omgeving beschermde soorten uit Tabel 2 of 3, inclusief broedvogels, voorkomen. Hiervoor worden de volgende stappen doorlopen:
1. Bepalen van de verwachtingswaarde voor beschermde soorten door het;
    - raadplegen van de Ecologische Atlas,
    - en/of het uitvoeren van een veldinventarisatie (Natuurtoets).
  2. Indien één of meer beschermde soorten uit Tabel 2 of 3 inclusief broedvogels mogelijk of waarschijnlijk op een planlocatie voorkomt wordt óf nader onderzoek uitgevoerd óf aangenomen dat de soort daadwerkelijk voorkomt en wordt dienovereenkomstig gehandeld (zie handelingen genoemd in paragraaf 1.3.5 tot en met 1.3.9).
- 1.5.2 Per locatie wordt een lijst van daar voorkomende beschermde soorten uit Tabel 2 en 3 inclusief broedvogels opgesteld en een kaart waarop de verspreiding van de betreffende soorten zo nauwkeurig mogelijk is weergegeven.
- 1.5.3 Het detailniveau van de gegevens op de kaart is zodanig dat afzonderlijke groeiplaatsen en /of vaste rust- en verblijfplaatsen in het veld te herkennen zijn.
- 1.5.4 De gegevens betreffende aanwezige beschermde soorten uit Tabel 2 en 3 (inclusief broedvogels) geven de actuele situatie weer en zijn ten hoogste twee jaar oud.

### 1.6 Onvoorziene natuurwaarden tijdens werkzaamheden

- 1.6.1 Wanneer Tabel 2 soorten onverwacht worden aangetroffen en aantasting onvermijdelijk is, zal in nauw overleg met een deskundige<sup>3</sup>, ter plaatse van de betreffende biotoop geen werkzaamheden worden uitgevoerd, zover de werkzaamheden zijn gepland binnen het voortplantingsseizoen van aangetroffen Tabel 2 soorten. Wanneer dit plant technisch niet mogelijk is zullen de betreffende Tabel 2 soorten worden verplaatst

---

<sup>3</sup> Voor de omschrijving deskundige zie definities paragraaf 2.1

naar geschikte biotopen in de nabijheid van het werk en die tenminste vijf jaar, onaangetaast blijven. De verplaatsing wordt begeleid door een deskundige<sup>4</sup>.

- 1.6.2 Wanneer Tabel 3 soorten onverwacht worden aangetroffen en aantasting onvermijdelijk is, zal in nauw overleg met een deskundige<sup>4</sup>, een ontheffing ex artikel 75 van de Flora- en faunawet aangevraagd worden. De biotoop van de Tabel 3 soort zal tot die tijd worden gemarkeerd zodat deze niet wordt aangetast.

## 1.7 Informatieverstrekking en terugkoppeling

- 1.7.1 Het diensthoofd/projectleider draagt er zorg voor dat de opdrachtnemer tijdig en adequaat is geïnformeerd over de bestaande natuurwaarden, door de lijst en de kaart genoemd in paragraaf 1.5.2. toe te voegen aan opdrachtbrieven en contracten. Markering en aanwijzing in het veld kunnen de kaart vervangen.
- 1.7.2 Het diensthoofd/projectleider draagt er zorg voor dat actuele gegevens over aanwezige soorten uit Tabel 2 en 3 (inclusief broedvogels) verkregen uit veldonderzoek ten behoeve van ruimtelijke ingrepen of beheer- en onderhoudwerkzaamheden, zoals vermeld in paragraaf 1.5.1, 'om niet' door de Dienst Ruimtelijke Ordening worden verwerkt in de Ecologische Atlas Amsterdam.

## 1.8 Toezicht en handhaving

- 1.8.1 Gedurende de uitvoeringsfase wordt in opdracht van de initiatiefnemer, door een deskundige<sup>4</sup> steekproefsgewijs toezicht gehouden op de juiste toepassing van de gedragscode Flora- en faunawet gemeente Amsterdam.
- 1.8.2 De formeel handhavende instantie is de Algemene Inspectie Dienst (AID) van het Ministerie van Landbouw, Natuur en Voedselkwaliteit. De AID kan op eigen initiatief en op verzoek handhavend optreden. Daarbij wordt gekeken of de juiste procedure is gevolgd en of de voorschriften en gedragsregels die vermeld zijn in de gedragscode door de initiatiefnemer worden nageleefd.
- 1.8.3 De initiatiefnemer is te allen tijde eindverantwoordelijk voor het volgen van de voorschriften en gedragsregels van de gedragscode, dus ook voor de kwaliteit van de uitgevoerde veldonderzoeken en voor de gevolgde procedures.

## 1.9 Slotbepalingen

- 1.9.1 Voor de zorgvuldige uitvoering van bijzondere voorzieningen wordt door de opdrachtnemer tijdig voorzien in deskundige<sup>4</sup> ecologische begeleiding.
- 1.9.2 In gevallen waarin deze gedragscode niet voorziet en bij twijfel over de meest adequate uitvoering van maatregelen, wordt in nauw overleg tussen opdrachtgever en opdrachtnemer tijdig advies van een deskundige<sup>4</sup> ingewonnen. Maatregelen worden conform advies deskundige en in de geest van de gedragscode uitgevoerd. Het is van belang dat de genomen maatregelen en de eventuele effecten op beschermde soorten goed gedocumenteerd worden.
- 1.9.3 In gevallen van calamiteiten wordt een deskundige<sup>4</sup> ingeschakeld. Maatregelen worden conform advies deskundige en in de geest van de gedragscode uitgevoerd. Het is van belang dat de genomen maatregelen en de eventuele effecten op beschermde soorten goed gedocumenteerd worden.

- 1.9.4 De Dienst Ruimtelijke Ordening draagt zorg voor tijdige aanpassing van deze gedragscode als de (bekende) verspreiding van nieuwe beschermde soort(groep)en dit noodzakelijk maken.
- 1.9.5 De Dienst Ruimtelijke Ordening zorgt voor tijdige actualisering van deze gedragscode, indien wijzigingen in wet- en regelgeving daartoe aanleiding vormen.
- 1.9.6 De Dienst Ruimtelijke Ordening evalueert deze gedragscode ten minste iedere vijf jaar op effectiviteit en uitvoerbaarheid en past de gedragscode in samenspraak met het Ministerie van Landbouw, Natuur en Voedselkwaliteit zo nodig aan. Op basis van de evaluatie en aanpassing stelt het Ministerie van Landbouw, Natuur en Voedselkwaliteit een nieuw goedkeuringsbesluit op.



## 2 Ruimtelijke ingrepen

### Algemeen

Om de gemeentelijke planprocessen beter beheersbaar te maken heeft de gemeente raad van Amsterdam in 1984 de notitie **Plan- en besluitvormingsproces ruimtelijke maatregelen (Plaberum)** opgesteld. Het planproces is daarin opgedeeld in fasen, die in beginsel elk afzonderlijk worden afgesloten met bestuurlijke besluitvorming. Voor elke fase is aangegeven welke producten en inhoudelijke bijdragen nodig zijn en welke bestuurlijke besluitvorming moet plaatsvinden.

In 2005 heeft de gemeenteraad van Amsterdam ingestemd om de verplichtingen die voortkomen uit de Flora- en faunawet in het Plaberum op te nemen (zie bijlage 2). Producten en acties die het Plaberum noemt met betrekking tot de Flora- en faunawet zijn: inventariseren van natuurwaarden, natuurtoets, implementatie (voorkomen, mitigeren en compenseren) van de natuurtoets.

Voor de gemeentelijke projectleiders is een brochure gemaakt die handzame informatie geeft over de acties en producten die het Plaberum noemt in relatie tot de Flora- en faunawet.

Ruimtelijke ingrepen zijn werkzaamheden in de openbare ruimte en betreffen plannen of projecten in het kader van ruimtelijke inrichting of ontwikkeling. De gedragscode voor ruimtelijke ingrepen is van toepassing op alle soorten, behalve de soorten aangewezen in bijlage IV van de Habitatrichtlijn en bijlage I van het Besluit vrijstelling beschermde dier- en plantsoorten.

## Werkzaamheden ruimtelijke ingrepen

2.1.1 Deze gedragscode heeft betrekking op werkzaamheden in het kader van **ruimtelijke ingrepen** en omvat bouw-, cultuur- en civieltechnische werkzaamheden. Het gaat om werkzaamheden die voortvloeien uit bestemmingsplannen, bouwprojecten, bouw- en sloopplannen, herinrichting van de openbare ruimte, infrastructurele werken en grond- en waterwerken. De werkzaamheden worden uitgevoerd bij de ontwikkeling van projecten in het kader van stedenbouw, wegenbouw, spoorwegbouw, ontwikkeling van bedrijventerreinen en groenprojecten.

De gedragscode 'werkzaamheden ruimtelijke ingrepen' is integraal opgenomen in het **Plan- en besluitvormingsproces ruimtelijke maatregelen (Plaberum)** van de gemeente Amsterdam. In de **Handleiding Flora- en faunawet en ruimtelijke planvorming** (zie bijlage 2) is deze procedure expliciet gemaakt.

2.1.2 In beginsel zijn in Amsterdam in het kader van deze gedragscode werkzaamheden in relatie tot de volgende elementen van belang:

- Standplaatsen van de binnen gemeente Amsterdam aangetroffen beschermde plantensoorten vermeld op Tabel 2. Groeiplaatsen van beschermde plantensoorten vermeld op Tabel 3 zijn in Amsterdam niet bekend.
- Bomen met holen, spleten of rottingsgaten (uilen, spechten, vleermuizen).
- Trekroutes, vaste verblijfplaatsen en foerageergebied van vleermuizen.
- Gebieden/weilanden met Noordse woelmuis.
- Nesten van Eekhoorn.
- Gebieden/wateren met Waterspitsmuis of Groene glazenmaker.
- Nesten(\*) die, behalve gedurende het broedseizoen als nest, buiten het broedseizoen in gebruik zijn als vaste rust- en verblijfplaats (voorbeeld Steenuil)
- Nesten(\*) van koloniebroeders die elk broedseizoen op dezelfde plaats broeden en die daarin zeer honkvast zijn of afhankelijk van bebouwing of biotoop. De (fysieke) voorwaarden voor de nestplaats zijn vaak zeer specifiek en limitatief beschikbaar (voorbeeld: Roek, Gierzwaluw en Huismus).
- Nesten(\*) van vogels, zijnde geen koloniebroeders, die elk broedseizoen op dezelfde plaats broeden en die daarin zeer honkvast zijn of afhankelijk van bebouwing. De (fysieke) voorwaarden voor de nestplaats zijn vaak zeer specifiek en limitatief beschikbaar (voorbeeld: Ooievaar, Kerkuil en Slechtvalk).
- Nesten(\*) van vogels die jaar in jaar uit gebruik maken van hetzelfde nest en die zelf niet of nauwelijks in staat zijn een nest te bouwen (voorbeeld: Boomvalk, Buizerd en Ransuil).
- Nesten(\*) van vogels die weliswaar vaak terugkeren naar de plaats waar zij het jaar daarvoor hebben gebroed of de directe omgeving daarvan, maar die wel over voldoende flexibiliteit beschikken om, als de broedplaats verloren is gegaan, zich elders te vestigen (voorbeeld: Oeverzwaluw) zijn buiten het broedseizoen niet beschermd.

(\*)De gedragscode van de gemeente Amsterdam volgt hierbij het vigerende beleid van het ministerie van LNV. De in de bijlage 1 van de gedragscode gevoegde indicatieve lijst kan gebruikt worden als hulpmiddel bij het bepalen of ontheffing nodig is of dat maatregelen genomen kunnen worden om de functionaliteit van de vaste rust- en verblijfplaats te behouden. De functionaliteit kan bijvoorbeeld gewaarborgd worden door het nemen van mitigerende maatregelen. Ook is in sommige gevallen een omgevingscheck nodig. Door een deskundige<sup>4</sup> moet dan worden vastgesteld of er voldoende gelegenheid voor de betreffende vogelsoort om zelfstandig in omgeving vervangend nest te zoeken/bouwen. Indien dit niet voor handen is, dan dient, voor zover mogelijk, alternatieve nestgelegenheid aangeboden te worden. Indien dat niet mogelijk is, dient ontheffing aangevraagd te worden. Het is de verantwoordelijkheid van de gebruiker van de gedragscode om gemotiveerd en gedocumenteerd te bepalen onder welke categorieën nest een voorkomende vogelsoort valt.

- Gebieden/bouwgrond/weilanden/daken/gebouwen met in gebruik zijnde nesten van broedvogels.
- Overige in gebruik zijnde nesten van broedvogels.
- Roestbomen en andere vaste verblijfplaatsen van uilen.

- Wateren met Bittervoorn, Rivierprik, Kleine modderkruiper, Meerval, Rivierdonderpad, Zeeprik, Zalm en Fint.
- Voortplanting-, overwinterings-, rust- en verblijfplaatsen van Rugstreeppad en Poelkikker.
- Voortplanting-, overwinterings-, rust- en verblijfplaatsen van Ringslang en Zandhagedis.

2.1.3 Bij de uitvoering van de werkzaamheden met betrekking tot ruimtelijke ingrepen wordt in beginsel rekening gehouden met de meest kwetsbare periode voor de betreffende planten- en diersoorten. In de kalender van werkzaamheden is dat in **ROOD** per activiteit weergegeven.

- Op locaties met Tabel 2 en 3 soorten (inclusief broedvogels) wordt gewerkt in veilige perioden zoals met **GROEN** aangegeven in de kalender van werkzaamheden. In deze periode kan zonder voorwaarden worden gewerkt, mits de algemene zorgplicht wordt gehanteerd.
- Onder de voorwaarden kan op locaties met Tabel 2 en 3 soorten (inclusief broedvogels) buiten de veilige periode worden gewerkt. In de kalender van werkzaamheden is met **GEEL** aangegeven wanneer 'werken onder voorwaarden' wordt uitgevoerd.
- Bepaalde werkzaamheden worden op locaties met Tabel 2 en 3 soorten (inclusief broedvogels) niet in de kwetsbare periode uitgevoerd. In de kalender is dit met **ROOD** aangegeven.

## Maatregelen bij de voorbereiding van plannen en projecten

**Toelichting:** Het onderstaande stappenplan is bedoeld om al bij een planinitiatief een inschatting te maken van de benodigde onderzoeksinspanning. Er kan tijdig rekening gehouden worden met het inplannen van veldonderzoek en bij de uitvoering van werkzaamheden noodzakelijke maatregelen dan wel gestart worden met de ontheffingsaanvraag voor de Flora- en faunawet.

2.2.1 Voor elk plan of project wordt met betrekking tot het plangebied het onderstaande stappenplan doorlopen om vast te stellen of en met welke beschermde soorten bij uitvoering rekening moet worden gehouden (zie ook het vastgestelde Plaberum en de handleiding Flora- en faunawet en ruimtelijke planvorming).

Bij **stap 1** wordt vastgesteld of de te verwachten soorten concreet voorkomen in het plangebied of directe omgeving. Stap 1 is mede gebaseerd op actuele gegevens van de Ecologische Atlas Amsterdam. Indien geen actuele gegevens beschikbaar zijn worden deze middels een veldonderzoek (Natuurtoets) verzameld.

Stap 1 Bepalen van de verwachtingswaarden en inventarisatie	Voor in Amsterdam te verwachten beschermde soorten in het kader van de Flora- en faunawet wordt de Ecologische Atlas Amsterdam geraadpleegd en een Natuurtoets uitgevoerd.
Stap 2 Bepalen van effecten	Indien een ingreep effecten kan hebben op Tabel 2 en/of Tabel 3 soorten (zie checklijst bijlage 1) wordt vastgesteld of de ingreep leidt tot overtreding van verbodsbepalingen van de Flora- en faunawet.
Stap 3 Alternatieve onderzoek	Zijn er alternatieven (voorkomen, mitigeren, compenseren) voorhanden om de overtreding te niet te doen, zo niet, zie stap 4a of 4b.
Stap 4a Toepassing gedragscode	Bij te verwachten schade aan vogels en/of Tabel 2 soorten wordt gewerkt conform de maatregelen zoals vermeld in de gedragscode.

Stap 4b  
Aanvraag ontheffing

Bij te verwachten schade aan Tabel 3 soorten wordt een ontheffing ex artikel 75 van de Flora- en faunawet aangevraagd.

- 2.2.2 Indien blijkt (**stap 2**) dat de werkzaamheden negatieve effecten hebben op het voortbestaan van Amsterdamse Tabel 2 en Tabel 3 soorten (zie checklijst bijlage 1) bijvoorbeeld door het vernietigen, verkleinen of isoleren van leefgebieden, wordt in **stap 3** vastgesteld of:
- er voor het plan of project met inbegrip van de locatie geen alternatief voorhanden is (voorkomen);
  - er alternatieven zijn voor de wijze van uitvoering van de ingreep dan wel de periode waarin de uitvoering is gepland dan wel aanvullende maatregelen mogelijk zijn om de schade te beperken (mitigeren);
  - er mogelijkheden zijn om het verloren leefgebied te vervangen (compenseren).
- 2.2.3 Indien een plan of project negatieve effecten kan hebben op Tabel 2 soorten (**stap 4**) en er niet volgens de gedragscode gewerkt kan worden, er geen alternatieven zijn en schade onvoldoende kan worden gemitigeerd is compensatie van toepassing en wordt een ontheffing ex artikel 75 van de Flora- en faunawet aangevraagd.
- 2.2.4 Indien een plan of project negatieve effecten kan hebben op Tabel 3 soorten, inclusief broedvogels met een vaste rust- en verblijfplaats, (**stap 4**) is mitigatie / compensatie van toepassing en wordt een ontheffing ex artikel 75 van de Flora- en faunawet aangevraagd.
- 2.2.5 Indien een plangebied Tabel 2 en/of Tabel 3 soorten zijn vastgesteld worden werkzaamheden voor realisering van het project uitgevoerd met de in de kalender (schema's) van werkzaamheden genoemde maatregelen.
- 2.2.6 Voor elk plan of project wordt de procedure gevolgd zoals deze is vastgelegd in het Plaberum. In de handleiding Flora- en faunawet en ruimtelijke planvorming (zie bijlage 2) is deze procedure expliciet gemaakt.

## Standaardmaatregelen voor het vermijden en verminderen van schade aan natuurwaarden

**Toelichting:** Het doel van deze maatregelen is het verstoren en doden van individuele planten en dieren te voorkomen.  
Opgemerkt wordt dat de gedragscode niet van toepassing is op Tabel 3 soorten, zo zal in geval van effecten op verblijfplaatsen van vleermuizen altijd een ontheffing ex artikel 75 van de Flora- en faunawet noodzakelijk zijn.  
Uitgangspunt is dat de onderstaande werkzaamheden zijn voorbereid conform de in het Plaberum aangegeven richtlijnen. In de Handleiding Flora- en faunawet en ruimtelijke planvorming (zie bijlage 2) is deze procedure expliciet gemaakt. Er wordt gewerkt in veilige perioden zoals aangegeven in de verschillende kalenders (schema's) voor werkzaamheden bij ruimtelijke ingrepen (zie paragraaf 2.3.1 tot en met 2.3.7).

### 2.3.1 Slopen / rooveren / verbouwen bouwwerken met muurplanten

Bij renovatie-, verbouwings- en sloopwerkzaamheden dient rekening te worden gehouden met beschermde muurplanten.

Voor een overzicht van de perioden en voorwaarden zie onderstaand schema.

Periode soorten	jan	feb	mrt	apr	mei	jun	jul	aug	sep	okt	nov	dec
Muurplanten												
	Geen maatregelen nodig wel Algemene zorgplicht van toepassing											
	Activiteit uitvoeren onder voorwaarden (zie onder)											
	Activiteit niet uitvoeren											

Voorwaarden waaronder handeling in gele periode kan worden uitgevoerd.

- **Muurplanten:** muurplanten zijn over het algemeen moeilijk te verplaatsen. De groeiomstandigheden worden waar mogelijk en volgens het advies van een deskundige<sup>4</sup> teruggebracht. Indien mogelijk worden oude begroeide stukken muur opnieuw hergebruikt onder dezelfde omstandigheden. Grote oppervlakten worden bij voorkeur gefaseerd behandeld. Als goede maatregelen worden getroffen om uitdroging, beschadiging, etc. te voorkomen dan kunnen in principe de werkzaamheden jaarrond plaatsvinden en bij voorkeur in de periode tussen 1 november en 1 april.

De precieze periode verschilt per soort, zie voor de voorwaarden per plantensoort de kalender Muurplanten van bakstenen muren en Muurplanten van basaltmuren in het soortenbeleid gemeente Amsterdam (zie [www.flora-fauna.amsterdam.nl](http://www.flora-fauna.amsterdam.nl))

### 2.3.2 Slopen / rooveren / verbouwen bouwwerken met vleermuizen en/of vogels

Bij renovatie-, verbouwings- en sloopwerkzaamheden en het verwijderen van groen direct tegen de bebouwing (bijvoorbeeld klimop etc.) dient rekening te worden gehouden met aanwezigheid van vleermuizen en/of vogels. Bij negatieve effecten op verblijfplaatsen met vleermuizen is ontheffing ex artikel 75 van de Flora- en faunawet noodzakelijk.

- Voordat renovatie-, verbouwings- en sloopwerkzaamheden kunnen plaatsvinden wordt door een deskundige<sup>4</sup> vastgesteld of vleermuizen en/of vogels de bouwwerken als verblijfplaats gebruiken, en zo ja wat het feitelijke gebruik van een bouwwerk door vleermuizen is (winterverblijf, kraamverblijf, paarverblijf).
- Indien verblijfplaatsen van vleermuizen aanwezig zijn wordt een ontheffing ex artikel 75 van de Flora- en faunawet aangevraagd.
- Indien nesten<sup>3</sup> van vogels aanwezig zijn die jaarrond zijn beschermd, wordt een ontheffing ex artikel 75 van de Flora- en faunawet aangevraagd.

Voor een overzicht van de perioden en voorwaarden zie onderstaand schema.

Periode soorten	jan	feb	mrt	apr	mei	jun	jul	aug	sep	okt	nov	dec
Vleermuizen zomerverblijf												
Vleermuizen winterverblijf												
Broedvogels												
	Geen maatregelen nodig wel Algemene zorgplicht van toepassing											
	Activiteit uitvoeren onder voorwaarden (zie onder)											
	Activiteit niet uitvoeren											

Voorwaarden en of mitigerende maatregelen waaronder handeling in gele periode kan worden uitgevoerd die bij een ontheffingsaanvraag ex artikel 75 van de Flora- en faunawet ingediend zouden kunnen worden.

- **Vleermuizen zomerverblijven:** er wordt gewerkt buiten de kraamperiode. De precieze periode verschilt per soort, zie voor de voorwaarden per vleermuissoort de soortkalender in [www.flora-fauna.amsterdam.nl](http://www.flora-fauna.amsterdam.nl)
- **Vleermuizen winterverblijven:** er wordt gewerkt buiten de periode van overwintering, werkzaamheden worden uitgevoerd indien de dieren afwezig zijn. De precieze

periode verschilt per soort, zie voor de voorwaarden per vleermuissoort de soortkalender in [www.flora-fauna.amsterdam.nl](http://www.flora-fauna.amsterdam.nl)

- **Broedvogels:** werkzaamheden worden buiten het broedseizoen uitgevoerd indien er geen in gebruik zijnde nesten zijn. Indien nesten<sup>3</sup> van vogels aanwezig zijn die jaarrond zijn beschermd, wordt een ontheffing ex artikel 75 van de Flora- en faunawet aangevraagd. De precieze broedperiode verschilt per soort, zie voor de voorwaarden per vogelsoort de soortkalender in [www.flora-fauna.amsterdam.nl](http://www.flora-fauna.amsterdam.nl)

### 2.3.3 Dempen / verbreden / baggeren in het kader van achterstallig onderhoud waterlichamen

Bij dempen, verbreden van wateren of baggeren in het kader van achterstallig onderhoud dient rekening te worden gehouden met beschermde planten, zoogdieren, vissen, amfibieën, broedvogels en insecten. Indien bij het dempen, verbreden of baggeren, leefgebieden, overwinteringplaatsen en/of voortplantingsplekken van Tabel 3 soorten (Waterspitsmuis, Noordse woelmuis, Ringslang, Bittervoorn, Rivierprik, Poelkikker, Rugstreppad, Groene glazenmaker) worden vernield of verstoord, is ontheffing ex artikel 75 van de Flora- en faunawet noodzakelijk.

Voordat werkzaamheden kunnen plaatsvinden wordt door een deskundige<sup>4</sup> vastgesteld of:

- beschermde planten aanwezig zijn;
- in gebruik zijnde nesten van vogels aanwezig zijn;
- het waterlichaam en bijbehorende oevervegetatie deel uitmaakt van een belangrijke vliegrouete van vleermuizen;
- in gebruik zijnde broeihopen van Ringslang aanwezig zijn;
- plaatsen bekend staan als overwinteringplekken en/of voortplantingsgebied voor Ringslang, Rugstreppad of Bittervoorn;
- onderdeel is van het leefgebied van de Noordse woelmuis, Waterspitsmuis of Groene glazenmaker.

#### Algemeen

- Het gedeeltelijk dempen, vergraven of baggeren van sloten of watergangen wordt uitgevoerd in de richting van sloten die gehandhaafd blijven, zodanig dat vissen daar naar toe uit kunnen wijken.
- Als het gehele water wordt gedempt wordt de waterstand verlaagd tot circa 15 centimeter. De in de sloot (water en bagger) aanwezige vissen en amfibieën maar ook waardplanten (o.a. Krabbenscheer) en waarddieren (o.a. grote zoetwatermossels) worden door een deskundige<sup>4</sup> weggevangen en verplaatst naar een geschikt water in de nabije omgeving. De sloot wordt zo snel mogelijk na het wegvangen gedempt.
- Op plaatsen waar de Groene glazenmaker voorkomt wordt bij het schonen van het waterlichaam 50% van de Krabbenscheervegetatie gespaard. Het gespaarde gedeelte wordt pas geschoond nadat het eerdere geschoonde gedeelte voldoende is hersteld.
- Werkzaamheden worden pas uitgevoerd op het moment dat vogels, vleermuizen en/of Ringslang geen gebruik maken van de begroeiing (mitigeren).
- Indien het waterlichaam en/of oeverbegroeiing deel uit maakt van een belangrijke vliegrouete van vleermuizen wordt een ontheffing ex artikel 75 van de Flora- en faunawet aangevraagd.
- Indien het waterlichaam en/of oeverbegroeiing deel uit maakt van het leefgebied (voortplantingswater, ei afzet, winterverblijf) van de Groene glazenmaker wordt een ontheffing ex artikel 75 van de Flora- en faunawet aangevraagd.

- Beschermde planten worden in het groeiseizoen en na de zaadzetting overgezet naar vergelijkbare groeiomstandigheden in nieuw gegraven wateren (voor zover aanwezig).
- Voor het verplaatsen van Tabel 3 soorten wordt ontheffing aangevraagd van artikel 9 en 13 van de Flora- en faunawet.

Voor een overzicht van de perioden en voorwaarden zie onderstaand schema.

Periode soorten	jan	feb	mrt	apr	mei	jun	jul	aug	sep	okt	nov	dec
Planten												
Vleermuizen												
Overige zoogdieren												
Broedvogels												
Ringslang												
Amfibieën												
Vissen												
Insecten												
	Geen maatregelen nodig wel Algemene zorgplicht van toepassing											
	Activiteit uitvoeren onder voorwaarden (zie onder)											
	Activiteit niet uitvoeren											

Voorwaarden waaronder handeling in gele periode kan worden uitgevoerd.

- **Planten:** Beschermde planten worden in het groeiseizoen en na de zaadzetting in nieuw gegraven wateren (voor zover aanwezig) overgezet. Beschermde planten die na de zaadzetting niet meer zichtbaar zijn worden van tevoren gemarkeerd: zie voor de voorwaarden per soort de specifieke soortkalenders in [www.flora-fauna.amsterdam.nl](http://www.flora-fauna.amsterdam.nl)
- **Broedvogels:** Er wordt gewerkt in de periode van 1 september tot 1 maart, eventueel aangetroffen en in gebruik zijnde nesten met broedsel worden ontzien en in overleg met een deskundige<sup>4</sup> wordt bepaald tot welke afstand er van het nest gewerkt kan worden.
- **Vleermuizen:** Werkzaamheden worden pas uitgevoerd op het moment dat vleermuizen geen gebruik maken van de begroeiing (foerageren, migratie).
- **Overige zoogdieren (Noordse woelmuis en Waterspitsmuis):** Geen werkzaamheden in het voortplantingsseizoen van 1 maart tot 1 oktober. Indien de plek onderdeel is van een overwinteringsplaats wordt in overleg met een deskundige<sup>4</sup> bepaald of de werkzaamheden en hoe, kunnen worden uitgevoerd. Als compensatie van deze soorten van toepassing is dient ontheffing ex artikel 75 van de Flora- en faunawet te worden aangevraagd.
- **Ringslang:** Geen werkzaamheden in het voortplantingsseizoen van 1 maart tot 1 november. Indien de plek onderdeel is van een overwinteringsplaats wordt in overleg met een deskundige<sup>4</sup> bepaald of de werkzaamheden en hoe, kunnen worden uitgevoerd.
- **Amfibieën, vissen:** Geen werkzaamheden in het voortplantingsseizoen van 1 maart tot 1 september. Indien de plek onderdeel is van een overwinteringsplaats wordt in overleg met een deskundige<sup>4</sup> bepaald of de werkzaamheden en hoe, kunnen worden uitgevoerd.
- **Insecten (Groene glazenmaker):** Indien het waterlichaam en/of oeverbegroeiing deel uit maakt van het leefgebied (voortplantingswater, ei afzet, winterverblijf) van de Groene glazenmaker wordt een ontheffing ex artikel 75 van de Flora- en faunawet aangevraagd. Gedurende de vliegperiode 1 juni tot 1 oktober geen werkzaamheden uitvoeren.

### 2.3.4 Verwijderen opgaande begroeiing, struweel, bosplantsoen, bomen en/of laanbeplanting

Bij verwijderen van opgaande begroeiing dient rekening te worden gehouden met beschermde planten, zoogdieren, amfibieën en broedvogels. Bij negatieve effecten op Tabel 3 soorten (vleermuizen, Ringslang, Rugstreeppad) en horsten van roofvogels of andere vogels met vaste rust- en verblijfplaatsen is ontheffing ex artikel 75 van de Flora- en faunawet noodzakelijk.

Voordat werkzaamheden kunnen plaatsvinden wordt door een deskundige<sup>4</sup> vastgesteld of:

- beschermde planten aanwezig zijn;
- in gebruik zijnde nesten van vogels aanwezig zijn;
- of bomen met vaste verblijfplaatsen van vogels (kolonie, horsten van roofvogels, spechten) aanwezig zijn;
- of verblijfplaatsen van vleermuizen in bomen aanwezig zijn, en zo ja wat het feitelijk gebruik van een boom door vleermuizen is (winterverblijf, kraamverblijf, paarverblijf);
- of de begroeiing deel uitmaakt van een belangrijke vliegroute van vleermuizen.
- Werkzaamheden worden pas uitgevoerd op het moment dat vogels en/of vleermuizen geen gebruik maken van de begroeiing (mitigeren).
- Bomen met horsten, hollen van spechten, verblijfplaatsen van vleermuizen worden gespaard en in overleg met een deskundige<sup>4</sup> wordt bepaald tot welke afstand er van het object gewerkt kan worden.
- Indien horsten, hollen van spechten en/of verblijfplaatsen van vleermuizen aanwezig zijn, en/of de begroeiing maakt deel uit van een belangrijke vliegroute van vleermuizen en als vernieling, beschadiging en/of verontrusting onvermijdelijk zijn, wordt een ontheffing ex artikel 75 van de Flora- en faunawet aangevraagd.
- Bij het verwijderen van grote oppervlakten aaneengesloten en dichte vegetatie wordt zodanig vanuit één zijde gewerkt dat dieren kunnen ontsnappen.

Voor een overzicht van de perioden en voorwaarden zie onderstaand schema.

Periode soorten	jan	feb	mrt	apr	mei	jun	jul	aug	sep	okt	nov	dec
Planten												
Broedvogels												
Vleermuizen zomerverblijf												
Vleermuizen winterverblijf												
Eekhoorn												
Ringslang												
Rugstreeppad												
	Geen maatregelen nodig wel Algemene zorgplicht van toepassing											
	Activiteit uitvoeren onder voorwaarden (zie onder)											
	Activiteit niet uitvoeren											

Voorwaarden waaronder handeling in gele periode kan worden uitgevoerd.

- **Planten:** Bij werkzaamheden in het groeiseizoen en na de zaadzetting worden beschermde planten uitgestoken en op geschikte groeiplaatsen in de nabije omgeving overgezet. Beschermde planten die na de zaadzetting niet meer zichtbaar zijn worden van tevoren gemarkeerd. De precieze periode verschilt per soort, zie voor de voorwaarden per soort de soortkalender in [www.flora-fauna.amsterdam.nl](http://www.flora-fauna.amsterdam.nl)
- **Broedvogels:** Er wordt gewerkt buiten het broedseizoen, buiten deze periode worden eventueel aangetroffen in gebruik zijnde nesten met broedsel ontzien. In overleg met een deskundige<sup>4</sup> wordt bepaald tot welke afstand er van het nest gewerkt kan worden.



- **Vleermuizen zomerverblijven:** Er wordt gewerkt buiten de kraamperiode, een ontheffing ex artikel 75 van de Flora- en faunawet dient aanwezig te zijn, werkzaamheden worden uitgevoerd indien de dieren afwezig zijn: de precieze periode verschilt per soort, zie voor de voorwaarden per soort de soortkalender in [www.flora-fauna.amsterdam.nl](http://www.flora-fauna.amsterdam.nl)
- **Vleermuizen winterverblijven:** Er wordt gewerkt buiten de periode van overwintering, een ontheffing ex artikel 75 van de Flora- en faunawet dient aanwezig te zijn werkzaamheden worden uitgevoerd indien de dieren afwezig zijn: de precieze periode verschilt per soort, zie voor de voorwaarden per soort de soortkalenders in [www.flora-fauna.amsterdam.nl](http://www.flora-fauna.amsterdam.nl)
- **Eekhoorn:** Er wordt in principe gewerkt buiten het voortplantingsseizoen: zie voor de voorwaarden de natuurkalender Eekhoorn in [www.flora-fauna.amsterdam.nl](http://www.flora-fauna.amsterdam.nl)
- **Ringslang en Rugstreepad:** Bepaling op verblijfplaatsen van Ringslang en/of Rugstreepad wordt voor het verwijderen gecontroleerd op aanwezige dieren, eventueel aangetroffen individuen worden verplaatst naar geschikt biotoop in de omgeving. Een ontheffing ex artikel 75 van de Flora- en faunawet dient aanwezig te zijn. Indien de plek onderdeel is van een overwinteringsplaats wordt in overleg met een deskundige<sup>4</sup> bepaald of de werkzaamheden en hoe, kunnen worden uitgevoerd. Een ontheffing ex artikel 75 van de Flora- en faunawet dient aanwezig te zijn. De precieze periode verschilt per soort, zie voor de voorwaarden per soort de soortkalender in [www.flora-fauna.amsterdam.nl](http://www.flora-fauna.amsterdam.nl)

### 2.3.5 Grondwerken (bouwrijp maken, afgraven, ophogen, in depot zetten)

Bij grondwerken dient rekening te worden gehouden met Zandhagedis, Rugstreepad, broedvogels, broedkolonies en andere vaste nestplaatsen van vogels zoals IJsvogel en Oeverzwaluw. Bij negatieve effecten op Zandhagedis en Rugstreepad en voor verplaatsen is ontheffing ex artikel 75 van de Flora- en faunawet noodzakelijk.

- Een deskundige<sup>4</sup> onderzoekt of er beschermde planten aanwezig zijn.
- Grondwerkzaamheden vinden in principe plaats buiten het broedseizoen. Vinden grondwerkzaamheden wel plaats in het broedseizoen dan wordt door een deskundige<sup>4</sup> vastgesteld of er broedvogels, broedkolonies en andere vaste nestplaatsen van vogels zoals IJsvogel en Oeverzwaluw aanwezig zijn. Indien broeden wordt vastgesteld dan worden de werkzaamheden pas gestart nadat het broedsel is uitgevlogen. Indien nesten<sup>3</sup> van vogels aanwezig zijn die jaarrond zijn beschermd, wordt een ontheffing ex artikel 75 van de Flora- en faunawet aangevraagd.  
Voor het verwijderen, beschadigen en/of verontrusten van nesten tijdens het broeden van vogels wordt geen ontheffing ex artikel 75 van de Flora- en faunawet verleend.
- Bij grondwerkzaamheden wordt het ontstaan van steilranden, die geschikt kunnen zijn als nestgelegenheid voor IJsvogel en Oeverzwaluw, vermeden indien de werkzaamheden (deels) in de zomer worden uitgevoerd en worden.
- Indien een gronddepot in de zomer in bedrijf is en grond wordt verwerkt, worden eventueel aanwezige steilranden voor eind maart afgevlakt. Dit om eventuele broedgevallen in periode dat de werkzaamheden worden uitgevoerd te voorkomen.
- Bij grondwerkzaamheden wordt het ontstaan van ondiepe plassen, die geschikt kunnen zijn als voortplantingsplek voor Rugstreepad, vermeden indien de werkzaamheden (deels) in de zomer worden uitgevoerd.
- Indien grondwerkzaamheden zijn gepland in een terrein met ondiepe plassen, wordt de grond voor eind februari geëgaliseerd. Dit om eventuele aanwezigheid van eiafzetplaatsen van Rugstreepad in periode dat de werkzaamheden worden uitgevoerd te voorkomen.

- Indien tijdens de grondwerkzaamheden toch de Zandhagedis of Rugstreepad worden aangetroffen wordt een ontheffing ex artikel 75 van de Flora- en faunawet aangevraagd.

Voor een overzicht van de perioden en voorwaarden zie onderstaand schema.

Periode soorten	jan	feb	mrt	apr	mei	jun	jul	aug	sep	okt	nov	dec
Planten												
Broedvogels												
Zandhagedis												
Rugstreepad												
	Geen maatregelen nodig wel Algemene zorgplicht van toepassing											
	Activiteit uitvoeren onder voorwaarden (zie onder)											
	Activiteit niet uitvoeren											

Voorwaarden waaronder handeling in gele periode kan worden uitgevoerd.

- **Planten:** Bij werkzaamheden in het groeiseizoen en na de zaadzetting worden beschermde planten uitgestoken en op geschikte groeiplaatsen in de nabije omgeving overgezet. Beschermde planten die na de zaadzetting niet meer zichtbaar zijn worden van tevoren gemarkeerd. De precieze periode verschilt per soort, zie voor de voorwaarden per soort de soortkalender in [www.flora-fauna.amsterdam.nl](http://www.flora-fauna.amsterdam.nl)
- **Broedvogels:** Bij werkzaamheden in het broedseizoen worden voorafgaande aan dit seizoen maatregelen genomen om nestelen te voorkomen. De precieze periode verschilt per soort, zie voor de voorwaarden per soort de soortkalender in [www.flora-fauna.amsterdam.nl](http://www.flora-fauna.amsterdam.nl)  
Eventueel aangetroffen en in gebruik zijnde nesten/holen met broedsel worden ontzien. In overleg met een deskundige<sup>4</sup> wordt bepaald tot welke afstand er van het nest gewerkt kan worden.
- **Rugstreepad:** Bij werkzaamheden in het voortplantingsseizoen (eind april – augustus) worden voorafgaande aan dit seizoen maatregelen genomen om het ontstaan van plasvorming of andere ondiepe wateren te voorkomen of worden om het werkgebied schermen geplaatst om het ontoegankelijk te maken voor de Rugstreepad. Indien tijdens de grondwerkzaamheden toch de Rugstreepad wordt aangetroffen wordt een ontheffing ex artikel 75 van de Flora- en faunawet aangevraagd.
- **Zandhagedis:** Indien tijdens de grondwerkzaamheden toch de Zandhagedis wordt aangetroffen wordt een ontheffing ex artikel 75 van de Flora- en faunawet aangevraagd. Bij schade aan deze soort is compensatie van toepassing.

### 2.3.6 Plaatsen van verlichting

Bij het plaatsen van straat- en gevelverlichting wordt rekening gehouden met verblijfplaatsen van vleermuizen. Het licht is naar beneden gericht en directe verlichting van in- en uitvliegopeningen wordt vermeden.

Voor een overzicht van de perioden en voorwaarden zie onderstaand schema.

Periode soorten	jan	feb	mrt	apr	mei	jun	jul	aug	sep	okt	nov	dec
Vleermuizen zomerverblijf												
Vleermuizen winterverblijf												
	Geen maatregelen nodig wel Algemene zorgplicht van toepassing											
	Activiteit uitvoeren onder voorwaarden (zie onder)											
	Activiteit niet uitvoeren											

Voorwaarden waaronder handeling in gele periode kan worden uitgevoerd.

- **Vleermuizen zomerverblijven:** Er wordt gewerkt buiten de kraamperiode, werkzaamheden worden uitgevoerd indien de dieren afwezig zijn: de precieze periode verschilt per soort, zie voor de voorwaarden per soort de soortkalender in [www.flora-fauna.amsterdam.nl](http://www.flora-fauna.amsterdam.nl)
- **Vleermuizen winterverblijven:** Er wordt gewerkt buiten de periode van overwintering, werkzaamheden worden uitgevoerd indien de dieren afwezig zijn: de precieze periode verschilt per soort, zie voor de voorwaarden per soort de soortkalender in [www.flora-fauna.amsterdam.nl](http://www.flora-fauna.amsterdam.nl)

### 2.3.7 Braakliggende terreinen en gronden

Het gaat daarbij om terreinen die een andere bestemming hebben dan natuur, maar door werkzaamheden tijdelijk geschikt zijn voor natuur, zoals opgespoten terreinen voor aanleg van woningen, wegen of bedrijventerreinen. Op deze braakliggende terreinen kunnen zich zeldzame of beschermde soorten (Tabel 2 en 3) vestigen, die ook bij korte aanwezigheid waardevol kunnen zijn. De beschermde status van deze soorten kan voor de planvorming consequenties hebben. Het is dus goed om regelmatig deze terreinen te inventariseren op beschermde soorten. Voorafgaande de periode dat braakliggende terreinen en gronden ten behoeve van ruimtelijke ingrepen van inrichting veranderen of worden bewerkt is de in het Plaberum genoemde procedure van toepassing.

De Dienst Haven Amsterdam heeft een ontheffing ruimtelijke inrichting voor het inrichten van de nog uit te geven braakliggende terreinen voor het project 'Ontwikkeling Westpoort'. Deze ontheffing heeft kenmerk FF/75C/2007/0441 en is verleend voor de periode 9 april 2008 tot en met 8 april 2013. Ontheffing is verleend van de verbodsbepalingen genoemd in artikelen 8 en 13, lid 1, van de Flora- en faunawet voor zover dit betreft het uitsteken van; het vervoeren en onder zich hebben van de Bijenorchis, Moeraswespenorchis en de Rietorchis, alsmede van de verbodsbepalingen genoemd in de artikelen 9, 11, 12 en 13, lid 1, van de Flora- en faunawet voor zover dit betreft het vangen, bemachtigen of met het oog daarop opsporen; beschadigen, vernielen of verstoren van nesten, holen of andere voortplantings- of vaste rust- of verblijfplaatsen; het zoeken of rapen van eieren; het vervoeren en onder zich hebben van de Rugstreeppad.

In het gebied waar deze ontheffing voor geldt is de gedragscode **NIET** van toepassing en dienen de ontheffingsvoorwaarden te gelden zoals genoemd in de ontheffing met het kenmerk FF/75C/2007/0441. Voor de begrenzing van het gebied 'Ontwikkeling Westpoort' waar de ontheffing met kenmerk FF/75C/2007/0441 voor geldt, wordt verwezen naar bijlage 5.

Het Ministerie van Landbouw, Natuur en Voedselkwaliteit is in 2008 een onderzoek gestart naar de mogelijkheden om tijdelijke natuur op braakliggende terreinen te bevorderen op een zodanige wijze dat de initiatiefnemer niet door de Flora- en faunawet in de problemen wordt gebracht, indien er beschermde soorten zich vestigen. Voor Nederland worden 2-3 pilots uitgewerkt. Een locatie in het beheersgebied van Haven Amsterdam is één van deze pilots. In bijlage 5 wordt de begrenzing van de pilot weergegeven. In het gebied van de pilot is zowel de gedragscode als de ontheffing met kenmerk FF/75C/2007/0441 **NIET** van toepassing.

Voor meer informatie over de ontheffing met kenmerk FF/75C/2007/0441 en de pilot tijdelijke natuur wordt verwezen naar:

**Haven Amsterdam, Postbus 19406, 1000 GK Amsterdam, 020 5234528 / 020 5234745**

*N.B. Te zijner tijd zullen de resultaten van de pilot in deze paragraaf verwerkt worden.*

### **3. Bestendig beheer en onderhoud**

#### **Algemeen**

Werkzaamheden gericht op voortzetting van het huidige beheer.

De gedragslijnen voor beheer en onderhoud zijn van toepassing op Tabel 2 en Tabel 3 soorten inclusief vogels.

Werkzaamheden zijn het gehele jaar door mogelijk zonder maatregelen, indien geen soorten uit Tabel 2 en Tabel 3 aanwezig zijn in de directe omgeving van de activiteit.

Indien soorten uit Tabel 2 en Tabel 3 aanwezig zijn op de plaats waar werkzaamheden worden uitgevoerd, zijn de werkzaamheden in bepaalde perioden niet of onder voorwaarde toegestaan.

### 3.1 Standaardmaatregelen ter voorkomen van schade aan natuurwaarden

**Toelichting:** *Uitgangspunt van de maatregelen is voortzetting van het huidige beheer. Dit beheer en de aanwezige natuurwaarden zijn in de regel op elkaar afgestemd. Het doel van deze maatregelen is te garanderen dat de strikt(er) beschermde soorten geen onnodige schade ondervinden. Daarom wordt bij uitvoering van werkzaamheden rekening gehouden met kwetsbare locaties. Op deze locaties worden werkzaamheden in kwetsbare perioden in principe vermeden. Er wordt gewerkt in veilige perioden zoals aangegeven in de verschillende kalenders (schema's) voor werkzaamheden bestendig beheer en onderhoud (zie paragraaf 3.1.1 tot en met 3.1.13). Als dat niet kan, worden aanvullende maatregelen genomen. Opgemerkt wordt dat de gedragscode niet van toepassing is indien het beheer ingrijpend gewijzigd wordt. Zo is bij kaalkap van bosplantsoen of omvorming van hooiland, of kruidenrijk grasland door afgraven geen sprake van bestendig beheer. In dergelijke gevallen kan een ontheffing ex artikel 75 van de Flora- en faunawet noodzakelijk zijn.*

#### Planning van de werkzaamheden

Bij de uitvoering van het beheer en onderhoud wordt in beginsel rekening gehouden met de meest kwetsbare periode voor de betreffende planten- en diersoorten. In de kalenders van werkzaamheden is dat per beheer- en onderhoudshandeling weergegeven. In de **Doelsoortenlijst Gemeente Amsterdam** is dat per soort weergegeven (zie [www.flora-fauna.amsterdam.nl](http://www.flora-fauna.amsterdam.nl))

Voor aanvang van elk plan of project worden locaties met Tabel 2 en 3 soorten in kaart gebracht. Dit is gebaseerd op actuele gegevens van de Ecologische Atlas Amsterdam. Indien geen actuele gegevens beschikbaar zijn worden deze middels een veldonderzoek verzameld. Op locaties met Tabel 2 en 3 soorten (inclusief broedvogels) wordt gewerkt in veilige perioden zoals met **GROEN** aangegeven in de kalender van werkzaamheden. In deze periode kan zonder voorwaarden worden gewerkt, mits de algemene zorgplicht wordt gehanteerd. Onder de hieronder genoemde voorwaarden kan op locaties met Tabel 2 en 3 soorten (inclusief broedvogels) buiten de veilige periode worden gewerkt. In de kalender van werkzaamheden is met **GEEL** aangegeven wanneer 'werken onder voorwaarden' wordt uitgevoerd.

Bepaalde werkzaamheden worden op locaties met Tabel 2 en 3 soorten (inclusief broedvogels) niet in de kwetsbare periode uitgevoerd. In de kalender van werkzaamheden is dit met **ROOD** aangegeven.

#### 3.1.1 Plaatsen vervangen hekken, rasters

Het betreft beheer met een beperkte betekenis voor beschermde planten en dieren. Indien geen soorten uit Tabel 2 en Tabel 3 aanwezig zijn het **gehele jaar** door werkzaamheden mogelijk zonder maatregelen.

Indien beschermde planten, zoogdieren, broedvogels, reptielen of amfibieën aanwezig zijn op de plaats waar werkzaamheden worden uitgevoerd, zijn de werkzaamheden **onder voorwaarde** (geel) toegestaan.

Indien door het plaatsen van hekken of raster ongewenste barrièrewerking tussen leefgebieden van beschermde Tabel 3 soorten (Noordse woelmuis, Waterspitsmuis, Zandhagedis, Ringslang, Rugstreeppad) optreedt en mitigatie niet mogelijk is, dan dient een ontheffing ex artikel 75 van de Flora- en faunawet te worden aangevraagd.

Voor een overzicht van de perioden en voorwaarden zie onderstaand schema.

Periode soorten	jan	feb	mrt	apr	mei	jun	jul	aug	sep	okt	nov	dec
Planten												
Vleermuizen												
Overige zoogdieren												

Broedvogels															
Reptielen															
Amfibieën															
Vissen															
Insecten															
	Geen maatregelen nodig wel Algemene zorgplicht van toepassing														
	Activiteit uitvoeren onder voorwaarden (zie onder)														
	Activiteit niet uitvoeren														

Voorwaarden waaronder handeling in gele periode kan worden uitgevoerd.

- **Planten:** Bij werkzaamheden in het groeiseizoen worden beschermde planten gemarkeerd. Mocht beschadiging van de groeiplaats onvermijdelijk zijn dan wordt in overleg met een deskundige<sup>4</sup> en na de zaadzetting de beschermde planten uitgestoken en op geschikte groeiplaatsen in de nabije omgeving overgezet. Beschermde planten die na de zaadzetting niet meer zichtbaar zijn worden van tevoren gemarkeerd. De precieze periode verschilt per soort, zie voor de voorwaarden per soort de soortkalender in [www.flora-fauna.amsterdam.nl](http://www.flora-fauna.amsterdam.nl)
- **Vleermuizen:** Niet van toepassing.
- **Overige zoogdieren:** Bij de plaats van hekken en rasters die niet passeerbaar zijn voor dieren wordt rekening gehouden met verblijfplaatsen van zoogdieren als Eekhoorn, Noordse woelmuis en Waterspitsmuis, werkzaamheden kunnen worden uitgevoerd zolang er geen sprake is van ongewenste toenemende barrièrewerking voor de dieren. De ongewenstheid wordt bepaald door een deskundige<sup>4</sup>.
- **Broedvogels:** Bij werkzaamheden in het broedseizoen nabij bosplantsoen of opgaande begroeiing wordt rekening gehouden met broedvogels. In gebruik zijnde nesten van broedvogels worden op kaart aangegeven en bij werkzaamheden ontzien. In overleg met een deskundige<sup>4</sup> wordt bepaald tot welke afstand er van het nest gewerkt kan worden.
- **Reptielen:** Bij de plaats van hekken en rasters die niet passeerbaar zijn voor de Ringslang wordt rekening gehouden met verblijfplaatsen en met broeihopen en zonen foerageerplekken. Werkzaamheden kunnen worden uitgevoerd zolang er geen sprake is van ongewenste toenemende barrièrewerking voor de Ringslang. De ongewenstheid wordt bepaald door een deskundige<sup>4</sup>.
- **Amfibieën:** Bij de plaats van hekken en rasters die niet passeerbaar zijn amfibieën wordt rekening gehouden met de voortplantingsplaatsen, zomer- en winterverblijven van amfibieën. De werkzaamheden kunnen worden uitgevoerd zolang er geen sprake is van ongewenste toenemende barrièrewerking voor amfibieën. De ongewenstheid wordt bepaald door een deskundige<sup>4</sup>.
- **Vissen:** Niet van toepassing.
- **Insecten:** Niet van toepassing.

### 3.1.2 Snoeien, kappen en vervangen van alleenstaande bomen / laanbeplanting

(voor bomen in beplanting zie bosplantsoen en bos)

Werkzaamheden zijn het **gehele jaar** door mogelijk zonder maatregelen, indien geen soorten uit Tabel 2 en Tabel 3 aanwezig zijn in de directe omgeving van de maaic activiteit.

Indien broedvogels, vleermuizen en/of reptielen aanwezig zijn op de plaats waar werkzaamheden worden uitgevoerd, zijn werkzaamheden in de kwetsbare periode **niet** (rood) of **onder voorwaarde** (geel) toegestaan.

Voor een overzicht van de perioden en voorwaarden zie onderstaand schema.

NB In de Algemeen Plaatselijke Verordening (APV) zijn regels opgenomen **ter bestrijding van de iepziekte**. Na constatering dient de zieke iep binnen 10 werkdagen op de standplaats onschadelijk te worden gemaakt door de takken te versnipperen en de stam te ontbasten of te versnipperen. Indien vogels of vleermuizen aanwezig zijn op de plaats waar werkzaamheden worden uitgevoerd, zal in overleg met een deskundige<sup>4</sup> en in de geest van de gedragscode de verwijdering van de zieke iep worden uitgevoerd.

Periode soorten	jan	feb	mrt	apr	mei	jun	jul	aug	sep	okt	nov	dec
Planten	geel	geel	rood	rood	rood	rood	rood	rood	rood	geel	geel	geel
Vleermuizen	geel	geel	rood	rood	rood	rood	rood	rood	rood	geel	geel	geel
Overige zoogdieren	geel	geel	rood	rood	rood	rood	rood	rood	rood	geel	geel	geel
Broedvogels	geel	geel	rood	rood	rood	rood	rood	rood	rood	geel	geel	geel
Reptielen	geel	geel	rood	rood	rood	rood	rood	rood	rood	geel	geel	geel
Amfibieën	groen	groen	groen	groen	groen	groen	groen	groen	groen	groen	groen	groen
Vissen	groen	groen	groen	groen	groen	groen	groen	groen	groen	groen	groen	groen
Insecten	groen	groen	groen	groen	groen	groen	groen	groen	groen	groen	groen	groen
	Geen maatregelen nodig wel Algemene zorgplicht van toepassing											
	Activiteit uitvoeren onder voorwaarden (zie onder)											
	Activiteit niet uitvoeren											

Voorwaarden waaronder handeling in gele periode kan worden uitgevoerd.

- **Planten:** niet van toepassing.
- **Vleermuizen:** Bomen met holten, spleten of rottingsgaten geschikt voor **vleermuizen** worden op kaart aangegeven en bij werkzaamheden ontzien. Laanbomen met een functie als vliegrouete voor vleermuizen worden gefaseerd gedund in de winterperiode (oktober – februari). In overleg met een deskundige<sup>4</sup> wordt overlegd over herplant noodzakelijk is. Indien door de dunning het functioneren van de vliegrouete wordt aangetast dan is ontheffing ex artikel 75 van de Flora- en faunawet noodzakelijk.
- **Zoogdieren:** Bomen met in gebruik zijnde nesten van **Eekhoorn** worden in de voortplantingsperiode (1 februari – 30 augustus) ontzien; bij het vellen en verwijderen van materiaal worden oeverstroken langs water met **Waterspitsmuis** en **Noordse woelmuis** ontzien.
- **Broedvogels:** Bomen met in gebruik zijnde nesten/holen van **broedvogels** worden op kaart aangegeven en bij werkzaamheden ontzien. In overleg met een deskundige<sup>4</sup> wordt bepaald tot welke afstand er van het nest/broedhol gewerkt kan worden. Bomen met bewoonde of bewoonbare **horsten van roofvogels** worden op kaart aangegeven en bij werkzaamheden ontzien. In overleg met een deskundige<sup>4</sup> wordt bepaald tot welke afstand er van de horst gewerkt kan worden.
- **Reptielen:** Indien de plek onderdeel is van een overwinteringsplaats wordt in overleg met een deskundige<sup>4</sup> bepaald of de werkzaamheden en hoe, kunnen worden uitgevoerd.
- **Amfibieën:** Niet van toepassing.
- **Vissen:** Niet van toepassing.
- **Insecten:** Niet van toepassing.

### 3.1.3 Snoeien, dunnen van hakhout, struweel, bosplantsoen en bos

Werkzaamheden zijn het **gehele jaar** door mogelijk zonder maatregelen, indien geen soorten uit Tabel 2 en Tabel 3 aanwezig zijn in de directe omgeving van de activiteit. Indien soorten uit Tabel 2 en Tabel 3 aanwezig zijn op de plaats waar werkzaamheden worden uitgevoerd, zijn werkzaamheden in de kwetsbare periode **niet** (rood) of **onder voorwaarde** (geel) toegestaan.

Voor een overzicht van de perioden en voorwaarden zie onderstaand schema.

Periode soorten	jan	feb	mrt	apr	mei	jun	jul	aug	sep	okt	nov	dec
Planten	geel	geel	rood	rood	rood	rood	rood	rood	rood	geel	geel	geel
Vleermuizen	geel	geel	rood	rood	rood	rood	rood	rood	rood	geel	geel	geel
Overige zoogdieren	geel	geel	rood	rood	rood	rood	rood	rood	rood	geel	geel	geel
Broedvogels	geel	geel	rood	rood	rood	rood	rood	rood	rood	geel	geel	geel
Reptielen	geel	geel	rood	rood	rood	rood	rood	rood	rood	geel	geel	geel
Amfibieën	groen	groen	groen	groen	groen	groen	groen	groen	groen	groen	groen	groen
Vissen	groen	groen	groen	groen	groen	groen	groen	groen	groen	groen	groen	groen

Insecten																		
	Geen maatregelen nodig wel Algemene zorgplicht van toepassing																	
	Activiteit uitvoeren onder voorwaarden (zie onder)																	
	Activiteit niet uitvoeren																	

Voorwaarden waaronder handeling in gele periode kan worden uitgevoerd.

- **Planten:** niet van toepassing.
- **Vleermuizen:** Bomen met holten, spleten of rottingsgaten geschikt voor **vleermuizen** worden op kaart aangegeven en bij werkzaamheden ontzien. In overleg met een deskundige<sup>4</sup> wordt bepaald tot welke afstand er de boom gewerkt kan worden, de velrichting is altijd van kolonieboom afgekeerd.
- **Overige zoogdieren:** Bomen met in gebruik zijnde nesten van **Eekhoorn** worden in de voortplantingsperiode (1 februari – 30 september) op kaart aangegeven en bij werkzaamheden ontzien. In overleg met een deskundige<sup>4</sup> wordt bepaald tot welke afstand er van het nest gewerkt kan worden.  
Bij het vellen en verwijderen van materiaal worden oeverstroken langs water met **Waterspitsmuis** en **Noordse woelmuis** ontzien.
- **Broedvogels:** Bomen met in gebruik zijnde nesten / hopen van broedvogels worden ontzien, bomen met bewoonde of bewoonbare horsten van roofvogels worden ontzien. Zie voor specificaties de verschillende soortkalenders in [www.flora-fauna.amsterdam.nl](http://www.flora-fauna.amsterdam.nl).
- **Reptielen (Ringslang):** Bij het vellen en verwijderen van materiaal worden rust- en verblijfplaatsen als bladhopen, oeverstroken en bosranden ontzien. Indien de plek onderdeel is van een overwinteringsplaats wordt in overleg met een deskundige<sup>4</sup> bepaald of de werkzaamheden en hoe, kunnen worden uitgevoerd.
- **Amfibieën:** Bij het vellen en verwijderen van materiaal worden voortplantingswateren en hun oeverstroken ontzien.
- **Vissen:** Bij het vellen en verwijderen van materiaal worden voortplantingswateren en hun oeverstroken ontzien.
- **Insecten:** Niet van toepassing.

### 3.1.4 Snoeien van heesters, hagen en (roze)struiken

Snoeien is het **gehele jaar** door mogelijk zonder maatregelen, indien geen soorten uit Tabel 2 en Tabel 3 aanwezig zijn.

Indien soorten uit Tabel 2 en Tabel 3 aanwezig zijn op de plaats waar werkzaamheden worden uitgevoerd, is snoeien in de kwetsbare periode **onder voorwaarde** (geel) toegestaan.

Voor een overzicht van de perioden en voorwaarden zie onderstaand schema.

Periode soorten	jan	feb	mrt	apr	mei	jun	jul	aug	sep	okt	nov	dec
Planten												
Vleermuizen												
Overige zoogdieren												
Broedvogels												
Reptielen												
Amfibieën												
Vissen												
Insecten												
	Geen maatregelen nodig wel Algemene zorgplicht van toepassing											
	Activiteit uitvoeren onder voorwaarden (zie onder)											
	Activiteit niet uitvoeren											

Voorwaarden waaronder handeling in gele periode kan worden uitgevoerd.



- **Planten:** Niet van toepassing.
- **Vleermuizen:** Niet van toepassing.
- **Overige zoogdieren:** Niet van toepassing.
- **Broedvogels:** In gebruik zijnde nesten van broedvogels worden op kaart gemarkeerd en bij snoeien en knippen ontzien. In overleg met een deskundige<sup>4</sup> wordt bepaald tot welke afstand er van het nest gewerkt kan worden.
- **Reptielen:** Niet van toepassing.
- **Amfibieën:** Niet van toepassing.
- **Vissen:** Niet toepassing
- **Insecten:** Niet van toepassing.

### 3.1.5 Dierenweide

Ten aanzien begrazing van dierenweiden gelden geen specifieke voorwaarden.

### 3.1.6 Maaien kort gras, gazon

Het betreft beheergroepen met een beperkte betekenis voor beschermde planten en dieren. Maaien is het **gehele jaar** door mogelijk zonder maatregelen, indien geen soorten uit Tabel 2 en Tabel 3 aanwezig zijn in de directe omgeving van de maaiactiviteit.

Indien broedvogels aanwezig zijn op de plaats waar werkzaamheden worden uitgevoerd, dan wel dat de beheereenheid grenst aan een voortplantingswater van amfibieën is maaien **onder voorwaarde** (geel) toegestaan. Voor een overzicht van de perioden en voorwaarden zie onderstaand schema.

Periode soorten	jan	feb	mrt	apr	mei	jun	jul	aug	sep	okt	nov	dec
Planten	■	■	■	■	■	■	■	■	■	■	■	■
Vleermuizen	■	■	■	■	■	■	■	■	■	■	■	■
Overige zoogdieren	■	■	■	■	■	■	■	■	■	■	■	■
Broedvogels	■	■	■	■	■	■	■	■	■	■	■	■
Reptielen	■	■	■	■	■	■	■	■	■	■	■	■
Amfibieën	■	■	■	■	■	■	■	■	■	■	■	■
Vissen	■	■	■	■	■	■	■	■	■	■	■	■
Insecten	■	■	■	■	■	■	■	■	■	■	■	■
	Geen maatregelen nodig wel Algemene zorgplicht van toepassing											
	Activiteit uitvoeren onder voorwaarden (zie onder)											
	Activiteit niet uitvoeren											

Voorwaarden waaronder handeling in gele periode kan worden uitgevoerd.

- **Planten:** Niet van toepassing .
- **Vleermuizen:** Niet van toepassing.
- **Overige zoogdieren (Eekhoorn, Noordse woelmuis, Waterspitsmuis):** niet van toepassing.
- **Broedvogels:** In gebruik zijnde nesten van broedvogels worden op kaart aangegeven en bij maaien ontzien. In overleg met een deskundige<sup>4</sup> wordt bepaald tot welke afstand er van het nest gewerkt kan worden.
- **Reptielen:** Niet van toepassing.
- **Amfibieën:** Percelen grenzend aan wateren met **amfibieën** worden overdag en niet bij regenachtig weer, in de periode juni – september gemaaid. De volwassen dieren trekken in het voorjaar 's avonds naar het water, de jonge dieren kunnen het water op regenachtige zomerdagen massaal verlaten. Indien er een situatie ontstaat dat er gedurende het maaien massaal amfibieën tussen het gras aanwezig zijn, dan dient direct het maaien te worden gestaakt en zal in overleg met een deskundige<sup>4</sup> worden bepaald wanneer de werkzaamheden kunnen worden hervat.
- **Vissen:** Niet van toepassing.

- **Insecten:** Niet van toepassing.

### 3.1.7 Maaien grasland, weiland

Maaien is het **gehele jaar** door mogelijk zonder maatregelen, indien geen soorten uit Tabel 2 en Tabel 3 aanwezig zijn in de directe omgeving van de maaiactiviteit. Indien soorten uit Tabel 2 en Tabel 3 aanwezig zijn op de plaats waar werkzaamheden worden uitgevoerd, is maaien in de kwetsbare periode **niet** (rood) of **onder voorwaarde** (geel) toegestaan.

Voor een overzicht van de perioden en voorwaarden zie onderstaand schema.

Periode soorten	jan	feb	mrt	apr	mei	jun	jul	aug	sep	okt	nov	dec
Planten	geel	geel	geel	geel	geel	geel	geel	geel	geel	geel	geel	geel
Vleermuizen	geel	geel	geel	geel	geel	geel	geel	geel	geel	geel	geel	geel
Overige zoogdieren	geel	geel	geel	geel	geel	geel	geel	geel	geel	geel	geel	geel
Broedvogels	geel	geel	rood	rood	rood	rood	rood	geel	geel	geel	geel	geel
Reptielen	geel	geel	geel	geel	geel	geel	geel	geel	geel	geel	geel	geel
Amfibieën	geel	geel	geel	geel	geel	geel	geel	geel	geel	geel	geel	geel
Vissen	geel	geel	geel	geel	geel	geel	geel	geel	geel	geel	geel	geel
Insecten	geel	geel	geel	geel	geel	geel	geel	geel	geel	geel	geel	geel
	Geen maatregelen nodig wel Algemene zorgplicht van toepassing											
	Activiteit uitvoeren onder voorwaarden (zie onder)											
	Activiteit niet uitvoeren											

Voorwaarden waaronder handeling in gele periode kan worden uitgevoerd.

- **Planten:** Groeiplaats van beschermde planten (Tabel 2 soorten o.a. orchideeën) worden in het veld gemarkeerd en bij maaien ontzien. Groeiplaats wordt na de zaadzetting van betreffende soort(en) gemaaid. Zie voor specificaties per soort de verschillende kalenders in [www.flora-fauna.amsterdam.nl](http://www.flora-fauna.amsterdam.nl)
- **Vleermuizen:** Niet van toepassing.
- **Overige zoogdieren:** Oevers met **Waterspitsmuis en/of Noordse woelmuis** worden met de vingerbalk of handmatig gemaaid, gefaseerd maaien zodanig dat minimaal 50% aaneengesloten vegetatie blijft staan om dieren dekking te bieden.
- **Broedvogels:** In gebruik zijnde nesten van broedvogels worden op kaart aangegeven en bij maaien ontzien. In overleg met een deskundige<sup>4</sup> wordt bepaald tot welke afstand er van het nest gewerkt kan worden. Zie voor specificaties per soort de soortkalenders in [www.flora-fauna.amsterdam.nl](http://www.flora-fauna.amsterdam.nl).
- **Reptielen (Ringslang):** Grasvegetaties met schuil- en rustplekken van **Ringslang** worden met de vingerbalk of handmatig gemaaid, gefaseerd maaien zodanig dat minimaal 50% aaneengesloten vegetatie blijft staan om dieren dekking te bieden.
- **Amfibieën:** Percelen grenzend aan wateren met **amfibieën** worden overdag en niet bij regenachtig weer, in de periode juni – september gemaaid. De volwassen dieren trekken in het voorjaar 's avonds naar het water, de jonge dieren kunnen het water op regenachtige zomerdagen massaal verlaten. Indien er een situatie ontstaat dat er gedurende het maaien massaal amfibieën tussen het gras aanwezig zijn, dan dient direct het maaien te worden gestaakt en zal in overleg met een deskundige<sup>4</sup> worden bepaald wanneer de werkzaamheden kunnen worden hervat.
- **Vissen:** In de paaitijd worden voortplantingswateren en hun oeverstroken ontzien.
- **Insecten:** Niet van toepassing.

### 3.1.8 Maaien kruidige vegetaties op bermen, dijken en velden

Maaien is het **gehele jaar** door mogelijk zonder maatregelen, indien geen soorten uit Tabel 2 en Tabel 3 aanwezig zijn in de directe omgeving van de maaiactiviteit. Indien soorten uit Tabel 2 en Tabel 3 aanwezig zijn op de plaats waar werkzaamheden

worden uitgevoerd, is maaien in de kwetsbare periode **niet** (rood) of **onder voorwaarde** (geel) toegestaan.

Voor een overzicht van de perioden en voorwaarden zie onderstaand schema.

Periode soorten	jan	feb	mrt	apr	mei	jun	jul	aug	sep	okt	nov	dec
Planten	geel	geel	geel	geel	geel	geel	geel	geel	geel	geel	geel	geel
Vleermuizen	geel	geel	geel	geel	geel	geel	geel	geel	geel	geel	geel	geel
Overige zoogdieren	geel	geel	geel	geel	geel	geel	geel	geel	geel	geel	geel	geel
Broedvogels	geel	geel	rood	rood	rood	rood	rood	geel	geel	geel	geel	geel
Reptielen	geel	geel	geel	geel	geel	geel	geel	geel	geel	geel	geel	geel
Amfibieën	geel	geel	geel	geel	geel	geel	geel	geel	geel	geel	geel	geel
Vissen	geel	geel	geel	geel	geel	geel	geel	geel	geel	geel	geel	geel
Insecten	geel	geel	geel	geel	geel	geel	geel	geel	geel	geel	geel	geel
	Geen maatregelen nodig wel Algemene zorgplicht van toepassing											
	Activiteit uitvoeren onder voorwaarden (zie onder)											
	Activiteit niet uitvoeren											

Voorwaarden waaronder handeling in gele periode kan worden uitgevoerd.

- **Planten:** Groeiplaatsen van beschermde planten (Tabel 2 soorten o.a. orchideeën) worden in het veld gemarkeerd en bij maaien ontzien. Groeiplaats wordt na de zaadzetting van betreffende soort(en) gemaaid. Zie voor specificaties per soort de soortkalenders in [www.flora-fauna.amsterdam.nl](http://www.flora-fauna.amsterdam.nl).
- **Vleermuizen:** Niet van toepassing.
- **Overige zoogdieren:** Niet van toepassing.
- **Broedvogels:** In gebruik zijnde nesten van broedvogels worden gemarkeerd en bij maaien ontzien en in overleg met een deskundige<sup>4</sup> wordt bepaald tot welke afstand er van het nest gewerkt kan worden. Zie voor specificaties per soort de soortkalenders in [www.flora-fauna.amsterdam.nl](http://www.flora-fauna.amsterdam.nl).
- **Reptielen (Ringslang, Zandhagedis):** Grasvegetaties met schuil- en rustplekken van **Ringslang** worden met de vingerbalk of handmatig gemaaid, gefaseerd maaien zodanig dat minimaal 50% aaneengesloten vegetatie blijft staan om dieren dekking te bieden. Indien de plek onderdeel is van een overwinteringsplaats wordt in overleg met een deskundige<sup>4</sup> bepaald of de werkzaamheden en hoe, kunnen worden uitgevoerd.
- **Amfibieën:** Percelen grenzend aan wateren met **amfibieën** worden overdag en niet bij regenachtig weer, gemaaid in de periode juni – september. De volwassen dieren trekken in het voorjaar 's avonds naar het water, de jonge dieren kunnen het water op regenachtige zomerdagen massaal verlaten. Indien er een situatie ontstaat dat er gedurende het maaien massaal amfibieën tussen het gras aanwezig zijn, dan dient direct het maaien te worden gestaakt en zal in overleg met een deskundige<sup>4</sup> worden bepaald wanneer de werkzaamheden kunnen worden hervat.
- **Vissen:** Niet van toepassing.
- **Insecten:** Gefaseerd maaien zodanig dat minimaal 50% van de kruidige vegetatie blijft staan.

### 3.1.9 Maaien oevertvegetaties en rietvelden

Maaien is het **gehele jaar** door mogelijk zonder maatregelen, indien geen soorten uit Tabel 2 en Tabel 3 aanwezig zijn in de directe omgeving van de maaiactiviteit. Indien soorten uit Tabel 2 en Tabel 3 aanwezig zijn op de plaats waar werkzaamheden worden uitgevoerd, is maaien in de kwetsbare periode **niet** (rood) of **onder voorwaarde** (geel) toegestaan.

Voor een overzicht van de perioden en voorwaarden zie onderstaand schema.

Periode soorten	jan	feb	mrt	apr	mei	jun	jul	aug	sep	okt	nov	dec
Planten	geel	geel	geel	geel	geel	geel	geel	geel	geel	geel	geel	geel
Vleermuizen	groen	groen	groen	groen	groen	groen	groen	groen	groen	groen	groen	groen
Overige zoogdieren	groen	groen	groen	geel	geel	geel	geel	geel	geel	geel	geel	geel
Broedvogels	groen	geel	rood	rood	rood	rood	rood	geel	geel	geel	geel	geel
Ringslang	geel	geel	geel	geel	geel	geel	geel	geel	geel	geel	geel	geel
Amfibieën	geel	geel	geel	geel	geel	geel	geel	geel	geel	geel	geel	geel
Vissen	geel	geel	geel	geel	geel	geel	geel	geel	geel	geel	geel	geel
Insecten	geel	geel	geel	geel	geel	geel	geel	geel	geel	geel	geel	geel
	Geen maatregelen nodig wel Algemene zorgplicht van toepassing											
	Activiteit uitvoeren onder voorwaarden (zie onder)											
	Activiteit niet uitvoeren											

Voorwaarden waaronder handeling in gele periode kan worden uitgevoerd.

- **Planten:** Groeiplaats van beschermde planten (Tabel 2 soorten o.a. orchideeën) worden in het veld gemarkeerd en bij maaien ontzien. Groeiplaats wordt na de zaadzetting van betreffende soort(en) gemaaid. Zie voor specificaties de per soort de soortkalenders in [www.flora-fauna.amsterdam.nl](http://www.flora-fauna.amsterdam.nl).
- **Vleermuizen:** Niet van toepassing.
- **Overige zoogdieren:** Oevers met **Waterspitsmuis en/of Noordse woelmuis** worden met de vingerbalk of handmatig gemaaid, gefaseerd maaien zodanig dat minimaal 50% aaneengesloten vegetatie blijft staan om dieren dekking te bieden.
- **Broedvogels:** In gebruik zijnde nesten van broedvogels worden gemarkeerd en bij maaien ontzien en in overleg met een deskundige<sup>4</sup> wordt bepaald tot welke afstand er van het nest gewerkt kan worden. Zie voor specificaties per soort de soortkalenders in [www.flora-fauna.amsterdam.nl](http://www.flora-fauna.amsterdam.nl)
- **Reptielen (Ringslang):** Grasvegetaties met schuil- en rustplekken van **Ringslang** worden met de vingerbalk of handmatig gemaaid, gefaseerd maaien zodanig dat minimaal 50% aaneengesloten vegetatie blijft staan om dieren dekking te bieden.
- **Amfibieën:** Percelen grenzend aan wateren met **amfibieën** worden overdag en niet bij regenachtig weer, gemaaid in de periode juni – september. De volwassen dieren trekken in het voorjaar 's avonds naar het water, de jonge dieren kunnen het water op regenachtige zomerdagen massaal verlaten. Indien er een situatie ontstaat dat er gedurende het maaien massaal amfibieën tussen het gras aanwezig zijn, dan dient direct het maaien te worden gestaakt en zal in overleg met een deskundige<sup>4</sup> worden bepaald wanneer de werkzaamheden kunnen worden hervat.
- **Vissen:** In de paaitijd worden voortplantingswateren en hun oeverstroken ontzien.
- **Insecten:** Oevers met **Groene glazenmaker** gefaseerd maaien zodanig dat minimaal 50% van de begroeiing blijft staan.

### 3.1.10 Schonen en baggeren van watergangen, vijvers en poelen

Schonen is het **gehele jaar** door mogelijk zonder maatregelen, indien geen soorten uit Tabel 2 en Tabel 3 aanwezig zijn.

Indien soorten uit Tabel 2 en Tabel 3 aanwezig zijn op de plaats waar werkzaamheden worden uitgevoerd, is schonen en/of baggeren in de kwetsbare periode **niet** (rood) of **onder voorwaarde** (geel) toegestaan.

Voor een overzicht van de perioden en voorwaarden zie onderstaand schema.

Periode soorten	jan	feb	mrt	apr	mei	jun	jul	aug	sep	okt	nov	dec
Planten	geel	geel	rood	rood	rood	rood	rood	rood	geel	geel	geel	geel
Vleermuizen	groen	groen	groen	groen	groen	groen	groen	groen	groen	groen	groen	groen
Overige zoogdieren	geel	geel	rood	rood	rood	rood	rood	rood	geel	geel	geel	geel

Broedvogels	■	■	■	■	■	■	■	■	■	■	■	■	■	■
Reptielen	■	■	■	■	■	■	■	■	■	■	■	■	■	■
Amfibieën	■	■	■	■	■	■	■	■	■	■	■	■	■	■
Vissen	■	■	■	■	■	■	■	■	■	■	■	■	■	■
Insecten	■	■	■	■	■	■	■	■	■	■	■	■	■	■
	Geen maatregelen nodig wel Algemene zorgplicht van toepassing													
	Activiteit uitvoeren onder voorwaarden (zie onder)													
	Activiteit niet uitvoeren													

Voorwaarden waaronder handeling in gele periode kan worden uitgevoerd.

- **Planten:** Wateren met beschermde **waterplanten** schonen/baggeren in september – oktober en wordt er in een richting gewerkt. Bij het verwijderen van de watervegetatie tussen 1 november en 1 maart wordt de waterbodem ongemoeid gelaten. Bij het verwijderen van grote oppervlakten aaneengesloten en dichte watervegetatie wordt zodanig vanuit één zijde gewerkt dat dieren kunnen ontsnappen.
- **Vleermuizen:** Niet van toepassing.
- **Overige zoogdieren:** Oevers met Waterspitsmuis en Noordse woelmuis worden met de vingerbalk of handmatig en gefaseerd gemaaid zodanig dat 50% aaneengesloten vegetatie blijft staan om dieren dekking te bieden.
- **Broedvogels:** In gebruik zijnde nesten van broedvogels worden op kaart aangegeven en bij het schonen en/of baggeren ontzien en in overleg met een deskundige<sup>4</sup> wordt bepaald tot welke afstand er van het nest gewerkt kan worden.
- **Reptielen (Ringslang):** Indien de plek onderdeel is van een overwinteringsplaats wordt in overleg met een deskundige<sup>4</sup> bepaald of de werkzaamheden en hoe, kunnen worden uitgevoerd.
- **Amfibieën:** Schonen/baggeren in september – oktober en wordt er in een richting gewerkt. Bij het verwijderen van grote oppervlakten aaneengesloten en dichte vegetatie wordt zodanig vanuit één zijde gewerkt dat amfibieën kunnen ontsnappen. Bij schonen tussen 1 november en 1 maart wordt de bodem ongemoeid gelaten. Bij het baggeren dient rekening te worden gehouden met amfibieën die de modder inkruipen. De op kant gezette bagger wordt in overleg met een deskundige<sup>4</sup> direct nagezocht op amfibieën. Gevonden exemplaren worden overgezet dan wel teruggezet. Bij overzetten alleen in hiervoor geschikt water en gelegen buiten de invloedssfeer van de werkzaamheden en bij terugzetten, na afloop van de werkzaamheden. Denk hierbij dan aan het tijdelijk verzamelen van de amfibieën alsmede aan het feit dat de in de bakken/emmers opgeslagen dieren niet bereikbaar moeten zijn voor predatoren.
- **Vissen:** Schonen/baggeren in september – november en wordt er in een richting gewerkt. Bij het verwijderen van grote oppervlakten aaneengesloten en dichte vegetatie wordt zodanig vanuit één zijde gewerkt dat vissen kunnen ontsnappen. Bij het verwijderen van de watervegetatie tussen 1 december en 1 maart wordt de waterbodem ongemoeid gelaten. Bij het baggeren dient rekening te worden gehouden met vissen die de modder inkruipen. De op kant gezette bagger wordt in overleg met een deskundige<sup>4</sup> direct nagezocht op vissen en zoetwatermossels. Gevonden exemplaren worden overgezet dan wel teruggezet. Bij overzetten alleen in hiervoor geschikt water en gelegen buiten de invloedssfeer van de werkzaamheden en bij terugzetten, na afloop van de werkzaamheden. Denk hierbij dan aan het tijdelijk verzamelen van de vissen alsmede aan het feit dat de in de bakken/emmers opgeslagen dieren niet bereikbaar moeten zijn voor predatoren.
- **Insecten (Groene glazenmaker):** Schonen/baggeren in september – oktober en wordt er in een richting gewerkt. Gefaseerd schonen waarbij 50% van de watervegetatie en de oevervegetatie ongemoeid blijft.

### 3.1.11 Onderhoud, schoonspuiten en kleine herstelwerkzaamheden van muren langs grachten, bruggen, sluizen en kunstwerken

Werkzaamheden zijn het **gehele jaar** door mogelijk zonder maatregelen, indien geen soorten uit Tabel 2 en Tabel 3 aanwezig zijn in de directe omgeving van de beheeractiviteit.

Indien vogels of vleermuizen aanwezig zijn op de plaats waar werkzaamheden worden uitgevoerd, zijn werkzaamheden in de kwetsbare periode **niet** (rood) of **onder voorwaarde** (geel) toegestaan.

Voor een overzicht van de perioden en voorwaarden zie onderstaand schema.

Periode soorten	jan	feb	mrt	apr	mei	jun	jul	aug	sep	okt	nov	dec
Planten												
Vleermuizen												
Overige zoogdieren												
Broedvogels												
Reptielen												
Amfibieën												
Vissen												
Insecten												
	Geen maatregelen nodig wel Algemene zorgplicht van toepassing											
	Activiteit uitvoeren onder voorwaarden (zie onder)											
	Activiteit niet uitvoeren											

Voorwaarden waaronder handeling in gele periode kan worden uitgevoerd.

- **Planten:** Groeiplaatsen van beschermde planten (Tabel 2 soorten o.a. verschillende soorten muurvarens, Gele helmbloem etc.) worden gemarkeerd en bij de onderhoudswerkzaamheden ontzien. De groeiomstandigheden worden bij herstelwerkzaamheden waar mogelijk en volgens het advies van een deskundige<sup>4</sup> teruggebracht. Als goede maatregelen worden getroffen om uitdroging, beschadiging, etc. te voorkomen dan kunnen in principe de werkzaamheden jaarrond plaatsvinden en bij voorkeur in de periode tussen 1 november en 1 april.
- **Vleermuizen:** Niet van toepassing
- **Zoogdieren:** Niet van toepassing.
- **Broedvogels:** In gebruik zijnde nesten van broedvogels worden op kaart aangegeven en bij de werkzaamheden ontzien. In overleg met een deskundige<sup>4</sup> wordt bepaald tot welke afstand er van het nest gewerkt kan worden.
- **Reptielen:** Indien de plek onderdeel is van een overwinteringsplaats wordt in overleg met een deskundige<sup>4</sup> bepaald of de werkzaamheden en hoe, kunnen worden uitgevoerd.
- **Amfibieën:** Indien de plek onderdeel is van een overwinteringsplaats wordt in overleg met een deskundige<sup>4</sup> bepaald of de werkzaamheden en hoe, kunnen worden uitgevoerd.
- **Vissen:** Niet van toepassing.
- **Insecten:** Niet van toepassing.

### 3.1.12 Begrazen van bos, graslanden en droge en natte ruige terreinen.

Begrazen als beheermaatregel door paarden, koeien, etc. kan plaatsvinden op een breed scala van type terreinen. Het begrazen kan worden ingezet als onderdeel van het natuurlijk proces om variatie in de vegetatiestructuur te krijgen of als middel worden ingezet om verbossing, vergrassing en verruiging tegen te gaan.

Indien er geen soorten uit Tabel 2 en Tabel 3 aanwezig zijn, is begrazing het **gehele jaar** door mogelijk zonder maatregelen. Indien beschermde soorten uit Tabel 2 en 3 aanwezig zijn op de plaats waar begrazing wordt toegepast, is begrazing of **onder voorwaarde** (geel) toegestaan.

Voor een overzicht van de perioden en voorwaarden zie onderstaand schema.

Periode soorten	jan	feb	mrt	apr	mei	jun	jul	aug	sep	okt	nov	dec
Planten	geel	geel	geel	geel	geel	geel	geel	geel	geel	geel	geel	geel
Vleermuizen	groen	groen	groen	groen	groen	groen	groen	groen	groen	groen	groen	groen
Overige zoogdieren	geel	geel	geel	geel	geel	geel	geel	geel	geel	geel	geel	geel
Broedvogels	geel	geel	geel	geel	geel	geel	geel	geel	geel	geel	geel	geel
Reptielen	geel	geel	geel	geel	geel	geel	geel	geel	geel	geel	geel	geel
Amfibieën	geel	geel	geel	geel	geel	geel	geel	geel	geel	geel	geel	geel
Vissen	groen	groen	groen	groen	groen	groen	groen	groen	groen	groen	groen	groen
Insecten	groen	groen	groen	groen	groen	groen	groen	groen	groen	groen	groen	groen
	Geen maatregelen nodig wel Algemene zorgplicht van toepassing											
	Activiteit uitvoeren onder voorwaarden (zie onder)											
	Activiteit niet uitvoeren											

Voorwaarden waaronder handeling in gele periode kan worden uitgevoerd.

- **Planten:** Indien beschermde soorten groeien op het te begrazen terrein en gevoelig zijn voor vertrapping en/of vraat, moeten deze in de gele periode worden ontzien door het toepassen van een voldoende lage begrazingsdruk<sup>4</sup> of het uitrasteren<sup>5</sup> van de plekken waar deze soorten groeien.
- **Vleermuizen:** Niet van toepassing
- **Overige zoogdieren:** Indien aanwezige soorten uit Tabel 2 of 3 gevoelig zijn voor vertrapping moeten deze in de gele periode worden ontzien door het aanpassen van de begrazingsdruk of het uitrasteren van de plekken waar deze soorten voorkomen.
- **Broedvogels:** Indien aanwezige broedvogels gevoelig zijn voor vertrapping moeten deze in gele periode worden ontzien door het aanpassen van de begrazingsdruk of het uitrasteren van de plekken waar deze soorten voorkomen. Het plaatsen van nestbeschermers kan hier een alternatief voor zijn.
- **Reptielen en amfibieën:** Indien aanwezige soorten uit Tabel 2 of 3 gevoelig zijn voor vertrapping moeten deze in gele periode worden ontzien door het aanpassen van de begrazingsdruk of het uitrasteren van de plekken waar deze soorten voorkomen.
- **Vissen:** Niet van toepassing.
- **Insecten:** Niet van toepassing

### 3.1.13 Overige werkzaamheden

Bij werkzaamheden aan (straat)meubilair, verharding (o.a. tegels, straatstenen) en halfverharding (o.a. gravel, grind, leem, etc.) het **gehele jaar** door mogelijk zonder maatregelen, indien geen soorten uit Tabel 2 en Tabel 3 aanwezig zijn. Indien soorten uit Tabel 2 en Tabel 3 aanwezig zijn op de plaats waar werkzaamheden worden uitgevoerd, zijn werkzaamheden in de kwetsbare periode **onder voorwaarde** (geel) toegestaan. Voor een overzicht van de perioden en voorwaarden zie onderstaand schema.

Periode soorten	jan	feb	mrt	apr	mei	jun	jul	aug	sep	okt	nov	dec
Planten	geel	geel	geel	geel	geel	geel	geel	geel	geel	geel	geel	geel
Vleermuizen	groen	groen	groen	groen	groen	groen	groen	groen	groen	groen	groen	groen

<sup>4</sup> Toepassen van een voldoende lage begrazingsdruk. Dit betekent in bos en bos met open plekken minimaal 1 GVE per 3 hectare. In graslanden en droge en natte ruige terreinen betekent dit op voedselrijke bodems 1,5 GVE per hectare en op voedselarme (schrale) bodems betekent dit maximaal 1 GVE per 2 hectare.

Een grootvee-eenheid (GVE) is een landbouwkundige omrekeningsfactor. Elk rund ouder dan 2 jaar en een paard ouder dan 6 maanden komt overeen met 1 GVE, een rund van 6 maanden tot 2 jaar is 0,6 GVE. Schapen en geiten komen overeen met 0,1 GVE. Bij het toepassen van schapen en/of geiten dient in vergelijking met paarden en runderen een substantieel lagere begrazingsdruk te worden aangehouden.

<sup>5</sup> Bij een hogere begrazingsintensiteit dienen gebieden waarin voor vraat en vertrapping gevoelige soorten voorkomen, te worden uitgerasterd. Bij broedvogels kan het plaatsen van nestbeschermers een alternatief hiervoor zijn.

Overige zoogdieren														
Broedvogels														
Reptielen														
Amfibieën														
Vissen														
Insecten														
	Geen maatregelen nodig wel Algemene zorgplicht van toepassing													
	Activiteit uitvoeren onder voorwaarden (zie onder)													
	Activiteit niet uitvoeren													

Voorwaarden waaronder handeling in gele periode kan worden uitgevoerd.

- **Planten:** Groeiplaatsen van beschermde planten (Tabel 2 soorten) worden gemarkeerd en bij de onderhoudswerkzaamheden ontzien. Zie voor de voorwaarden per soort de soortkalenders in [www.flora-fauna.amsterdam.nl](http://www.flora-fauna.amsterdam.nl)
- **Vleermuizen:** Niet van toepassing.
- **Overige zoogdieren:** Niet van toepassing.
- **Broedvogels:** Niet van toepassing.
- **Reptielen:** Niet van toepassing.
- **Amfibieën:** Niet van toepassing.
- **Vissen:** Niet van toepassing.
- **Insecten:** Niet van toepassing.



## Bijlage 1 Checklijst beschermde soorten in de gemeente Amsterdam

Door de inwerking treden van het Vrijstellingsbesluit in februari 2005 onderscheidt de Flora- en faunawet drie categorieën beschermde soorten; respectievelijk Tabel 1-, Tabel 2- en Tabel 3<sup>6</sup> soorten.

In de checklijst staan alle beschermde soorten van de Flora- en faunawet, Tabel 2, Tabel 3 en Tabel 3, bijlage IV HR, waarvan op dit moment bekend is dat zij binnen de gemeente Amsterdam met zekerheid voorkomen.

In de checklijst is onder '**presentie in Amsterdam**' aangegeven in hoeveel kilometerblokken de soort tussen 1998-2008 is aangetroffen. Amsterdam bestaat uit 475 kilometerblokken en waarvan circa 40 kilometerblokken alleen uit water bestaan. Daarnaast is aangegeven of de soort op de Rode Lijst staat en op de Doelsoortenlijst van de gemeente Amsterdam.

Voor de ruimtelijke verspreiding van de doelsoorten en van de beschermde soorten van Tabel 2 en Tabel 3 in de regio Amsterdam wordt verwezen naar [www.flora-fauna.amsterdam.nl](http://www.flora-fauna.amsterdam.nl)

Checklijst Tabel 2 soorten	Presentie in Amsterdam
<b>ZOOGDIEREN</b>	
<b>Eekhoorn</b>	25
<b>VISSEN</b>	
<b>Meerval</b>	1
<b>Kleine modderkruiper</b>	42
<b>Rivierdonderpad</b>	19
<b>VAATPLANTEN</b>	
<b>Bijenorchis</b>	7
<b><u>Blaasvaren</u></b>	7
<b>Daslook</b>	15
<b>Gele helmblom</b>	29
<b><u>Groensteel</u></b>	1
<b>Grote keverorchis</b>	4
<b>Kleine keverorchis</b>	1
<b><u>Hondskruid</u></b>	4
<b>Klein glaskruid</b>	17
<b>Moeraswespenorchis</b>	20
<b>Rietorchis</b>	128
<b><u>Ronde zonnedauw</u></b>	8
<b><u>Schubvaren</u></b>	1
<b>Steenanjer</b>	2
<b>Steenbreekvaren</b>	26
<b>Stijf hardgras</b>	5
<b>Tongvaren</b>	43

<sup>6</sup> De Flora- en faunawet en de AMvB artikel 75 kennen geen tabellen. De verdeling van beschermde soorten in drie tabellen vloeit voort uit de LNV-brochure 'Buiten aan het werk?'

- Tabel 1 wordt gevormd door de bij ministeriële regeling aangewezen beschermde dier- en plantsoorten, zoals bedoeld in artikel 16b, tweede lid, onder a, van het Besluit vrijstelling beschermde dier- en plantsoorten Flora- en faunawet (hierna te noemen: het Besluit);
- Tabel 2 wordt gevormd door de overige beschermde inheemse dier- en plantsoorten (uitgezonderd alle vogelsoorten), zoals bedoeld in artikel 16b, tweede lid, onder b, van het Besluit, mits zij niet tot tabel 3 behoren;
- Tabel 3 wordt gevormd door de soorten die genoemd worden in bijlage IV van het Europese Habitatrichtlijn en de soorten die zijn opgenomen in bijlage 1, behorende bij het Besluit.

<u>Veenmosorchis</u>	1
Veldsalie	3
<u>Welriekende nachtorchis</u>	2
Wilde marjolein	1
Zwartsteel	14

Soortnamen in *cursief* en onderstreept staan op de landelijke Rode Lijst<sup>7</sup> van bedreigde soorten.  
Soortnamen **vetgedrukt** zijn onderdeel van de Amsterdamse Doelsoortenlijst

Checklijst Tabel 3 soorten	Presentie in Amsterdam
<b>ZOOGDIEREN</b> <u>Waterspitsmuis</u>	7
<b>REPTIELEN</b> <u>Ringslang</u>	69
<b>VISSEN</b> <u>Bittervoorn</u> Rivierprik	22 1
Checklijst Tabel 3 soorten: Bijlage IV HR	Presentie in Amsterdam
<b>ZOOGDIEREN</b> Watervleermuis Meervleermuis Gewone dwergvleermuis Ruige dwergvleermuis <u>Laatvlieger</u> <u>Rosse vleermuis</u> <u>Noordse woelmuis</u>	3 11 62 6 5 1 22
<b>REPTIELEN en AMFIBIEËN</b> <u>Zandhagedis</u> Poelkikker <u>Rugstreeppad</u>	1 ? 93
<b>LIBELLEN</b> Groene glazenmaker	1

Soortnamen in *cursief* en onderstreept staan op de landelijke Rode Lijst van bedreigde soorten.  
Soortnamen **vetgedrukt** zijn onderdeel van de Amsterdamse Doelsoortenlijst

<sup>7</sup> In Nederland worden deze lijsten in opdracht van het ministerie van LNV opgesteld. De Rode Lijsten worden regelmatig, bijvoorbeeld eens in de 10 jaar, bijgewerkt. Op de Nederlandse Rode Lijsten staan alleen soorten die zich in Nederland voortplanten, dus geen trekvisen (zoals zalm en paling), noch overwinterende vogels. Plaatsing op de Rode Lijst betekent niet automatisch dat de soort beschermd is. Daarvoor is opname van de soort in de Flora- en faunawet nodig. De Rode Lijsten hebben daarvoor wel een belangrijke signaalfunctie. Een vermelding op een Rode Lijst geeft een indicatie over hoe het een soort vergaat.

Checklijst BROEDVOGELS	Presentie in Amsterdam	koloniebroeder	Mogelijkheid voor soort om zelfstandig gebruik te maken van alternatieve natuurlijke nestgelegenheid	Mogelijkheid om soort met goede kans van slagen kunstmatige alternatieve nestgelegenheid aan te bieden	Categorie vaste nesten (*)	Wat te doen buiten de broedtijd? (binnen broedtijd nooit verstoren!!)  Ontheffing betekent niet dat ontheffing altijd verleend zal worden. Indien wel, zijn waarschijnlijk compenserende maatregelen nodig.  * Omgevingscheck: vaststellen (door een deskundige, zie goedkeuringsbesluit) of er voldoende gelegenheid voor soorten is om zelfstandig in omgeving vervangend nest te zoeken/bouwen. Indien niet voor handen, dan voor zover mogelijk alternatieve nestgelegenheid aanbieden. Indien dat niet mogelijk is, dient ontheffing aangevraagd te worden.
Appelvink	2					
Baardmannetje	?					
Bergeend	21					
<b>Blauwborst</b>	27					
<b>Blauwe reiger</b>	28	j	redelijk	moeilijk	5	1. omgevingscheck*
<b><u>Boerenwaluw</u></b>	44		redelijk	goed	5	1. omgevingscheck*
<b><u>Bontbekplevier</u></b>	9					
<b>Bonte vliegenvanger</b>	3		redelijk	goed	5	1. omgevingscheck*
<b>Boomklever</b>	5		redelijk	mogelijk	5	1. omgevingscheck*
<b>Boomkruiper</b>	72		redelijk	mogelijk	5	1. omgevingscheck*
<b>Boompieper</b>	1					
<b><u>Boomvalk</u></b>	17				4	3. geen vrijstelling > ontheffing
<b>Bosrietzanger</b>	50					
<b>Bosuul</b>	16		redelijk	redelijk	5	1. omgevingscheck*
<b>Braamsluiper</b>	46					
<b>Brandgans</b>	4					
<b>Bruine kiekendief</b>	22					
<b>Buidelmees</b>	5					
<b>Buizerd</b>	2		redelijk	moeilijk	4	1. omgevingscheck*
<b>Dodaars</b>	10					
<b><u>Dwergstern</u></b>	2					
<b>Ekster</b>	149		goed	moeilijk	5	0. geen actie nodig
<b>Fazant</b>	73					
<b>Fitis</b>	110					
<b>Fuut</b>	115					
<b>Gekraagde roodstaart</b>	5		redelijk	goed	5	1. omgevingscheck*
<b><u>Gele kwikstaart</u></b>	13					
<b>Gierzwaluw</b>	41		klein	goed	2	2. passende compenserende maatregelen
<b>Grasmus</b>	54					
<b><u>Graspieper</u></b>	31					
<b>Grauwe gans</b>	6					
<b><u>Grauwe vliegenvanger</u></b>	30		redelijk	goed	5	1. omgevingscheck*
<b><u>Groene specht</u></b>	14				5	3. geen vrijstelling > ontheffing
<b>Groenling</b>	98					
<b>Grote bonte specht</b>	32		redelijk	moeilijk	5	1. omgevingscheck*
<b>Grote gele kwikstaart</b>	?				3	3. geen vrijstelling > ontheffing
<b>Grote lijster</b>	6					
<b><u>Grutto</u></b>	33					
<b>Havik</b>	4				4	3. geen vrijstelling > ontheffing
<b>Heggenmus</b>	135					
<b>Holenduif</b>	34		redelijk	redelijk	5	1. omgevingscheck*

Houtduif	106					
<b>Huismus</b>	143	j	klein	goed	2	2. passende compenserende maatregelen
<b>Huiszwaluw</b>	17		redelijk	goed	5	1. omgevingscheck*
<b>IJsvogel</b>	42		redelijk	redelijk	5	1. omgevingscheck*
<b>Kauw</b>	58		goed	redelijk	5	0. geen actie nodig
<b>Kemphaan</b>	8					
<b>Kerkuil</b>	2		klein	goed	3	2. passende compenserende maatregelen
Kievit	65					
<b>Kleine bonte specht</b>	2				5	3. geen vrijstelling > ontheffing
Kleine karekiet	91					
Kleine mantelmeeuw	3					
Kleine plevier	20					
<b>Kluut</b>	10					
<b>Kneu</b>	51					
Knobbelzwaan	24					
<b>Koekoek</b>	51					
Kokmeeuw	9					
<b>Koolmees</b>	118		Zeer goed	goed	5	0. geen actie nodig
Krakeend	19					
<b>Kuifeend</b>	40					
<b>Kwak</b>	1					
Lepelaar	?					
<b>Matkop</b>	13					
Meerkoet	140					
Merel	146					
<b>Nachtegaal</b>	29					
<b>Oeverzwaluw</b>	4		redelijk	goed	5	1. omgevingscheck*
<b>Ooievaar</b>	4		klein	goed	3	2. passende compenserende maatregelen
<b>Paapje</b>	2					
<b>Patrijs</b>	14					
<b>Pimpelmees</b>	97		Zeer goed	goed	5	0. geen actie nodig
Purperreiger	?					
Putter	73					
<b>Ransuil</b>	32		klein	moeilijk	4	3. geen vrijstelling > ontheffing
Rietgors	55					
Rietzanger	44					
<b>Ringmus</b>	17		redelijk	goed	5	1. omgevingscheck*
<b>Roek</b>	3	j	klein	zeer moeilijk	2	3. geen vrijstelling > ontheffing
<b>Roerdomp</b>	3					
Roodborst	80					
Roodborsttapuit	?					
Scholekster	73					
<b>Slechtvalk</b>	3		klein	redelijk	3	3. geen vrijstelling > ontheffing
<b>Slobeend</b>	35					
Smient	2					
<b>Snor</b>	3					
<b>Sperwer</b>	41				4	3. geen vrijstelling > ontheffing
Spotvogel	33					
<b>Spreeuw</b>	122		goed	goed	5	0. geen actie nodig
Sprinkhaanzanger	23					
Staartmees	23					
<b>Steenuil</b>	3		klein	redelijk	1	2. passende compenserende maatregelen
Stormmeeuw	2					
<b>Strandplevier</b>	2					

<b>Tafeleend</b>	4				
Tijftjaf	109				
<b>Torenvalk</b>	34	redelijk	goed	5	1. omgevingscheck*
Tuinfluitier	82				
<b><u>Tureluur</u></b>	46				
Turkse tortel	60				
<b><u>Veldleeuwerik</u></b>	31				
Vink	34				
<b><u>Visdief</u></b>	13				
Vlaamse gaai	51				
Waterhoen	106				
Waterral	13				
<b><u>Watersnip</u></b>	13				
<b><u>Wielewaal</u></b>	1				
Wilde eend	125				
Winterkoning	141				
Wintertaling	4				
Witte kwikstaart	93				
Wulp	10				
Zanglijster	85				
Zilvermeeuw	5				
<b><u>Zomertaling</u></b>	2				
<b><u>Zomertortel</u></b>	12				
<b>Zwarte kraai</b>	105	goed	moeilijk	5	0. geen actie nodig
<b>Zwarte roodstaart</b>	64	redelijk	goed	5	1. omgevingscheck*
Zwartkop	94				
<b>Zwartkopmeeuw</b>	4				

Soortnamen in *cursief* en onderstreept staan op de landelijke Rode lijst van bedreigde soorten.

Soortnamen **vetgedrukt** zijn onderdeel van de Amsterdamse Doelsoortenlijst<sup>8</sup>

Soortnamen in **rood** zijn jaarrond beschermde soorten

(\*) Voor de volgende **vijf categorieën** van nesten zijn de verbodsbepalingen van artikel 11 van de Flora- en faunawet ook buiten het broedseizoen van toepassing:

1. Nesten die, behalve gedurende het broedseizoen als nest, buiten het broedseizoen in gebruik zijn als vaste rust- en verblijfplaats.
2. Nesten van koloniebroeders die elk broedseizoen op dezelfde plaats broeden en die daarin zeer honkvast zijn of afhankelijk van bebouwing of biotoop. De (fysieke) voorwaarden voor de nestplaats zijn vaak zeer specifiek en limitatief beschikbaar.
3. Nesten van vogels, zijnde geen koloniebroeders, die elk broedseizoen op dezelfde plaats broeden en die daarin zeer honkvast zijn of afhankelijk van bebouwing. De (fysieke) voorwaarden voor de nestplaats zijn vaak zeer specifiek en limitatief beschikbaar.
4. Nesten van vogels die jaar in jaar uit gebruik maken van hetzelfde nest en die zelf niet of nauwelijks in staat zijn een nest te bouwen.
5. Nesten van vogels die weliswaar vaak terugkeren naar de plaats waar zij het jaar daarvoor hebben gebroed of de directe omgeving daarvan, maar die wel over voldoende flexibiliteit beschikken om, als de broedplaats verloren is gegaan, zich elders te vestigen zijn buiten het broedseizoen niet beschermd.

<sup>8</sup> In Amsterdam komen meer dan 300 Europees en/of nationaal beschermde soorten voor. Daarnaast heeft de stad een aantal biotopen (leefomgevingen) die karakteristiek zijn voor Amsterdam, zoals brakwater, grachtenmuren en veenweiden. Om de bijbehorende dieren en planten niet te verliezen is het wenselijk soorten op te nemen in het soortenbeleid. Het is echter onwerkzaam en onwenselijk om het soortenbeleid voor al deze soorten te specificeren. Er daarom is een selectie gemaakt van soorten waarvoor opname op de Amsterdamse doelsoortenlijst uit beheers- of beleidsoogpunt relevant is. Zie ook [www.flora&fauna-amsterdam.nl](http://www.flora&fauna-amsterdam.nl)



## **Bijlage 2 Handleiding Flora- en faunawet en ruimtelijke planvorming**

## Natuur in het Plaberum

Om de gemeentelijke planprocessen beter beheersbaar te maken, heeft de gemeenteraad de notitie Plan- en besluitvormingsproces ruimtelijke maatregelen (Plaberum) vastgesteld. Het planproces is daarin opgedeeld in 4 fasen, die in beginsel elk afzonderlijk worden afgesloten met bestuurlijke besluitvorming. Voor elke fase is aangegeven welk producten en bijdragen van stadsdelen, diensten en bedrijven nodig zijn en welke bestuurlijke besluitvorming moet plaatsvinden. Bij de aanpassing van het Plaberum in 2005 is rekening gehouden met de verplichtingen/producten die voortkomen uit de Flora- en faunawet.

<b>Fase</b>	<b>Naam</b>	<b>Doel</b>	<b>Producten die het Plaberum noemt met betrekking tot de Flora- en faunawet</b>
1	Strategie	In deze fase wordt nagegaan of het wenselijk is om voor een bepaald gebied planvorming te starten en het plan op te nemen in het Programma Ruimtelijke Investeringen (PRI) . Die wenselijkheid is met name afhankelijk van de lokale problematiek, het beleid en de mogelijkheden. De haalbaarheid, de risico's en de consequenties worden globaal verkend en – voor zover dat in deze fase mogelijk is- in beeld gebracht. Het bestuur neemt op basis daarvan een strategiebesluit.	Inventarisatie van natuurwaarden en bepalen effecten- en alternatievenstudie van de natuurwaarden.
2	Onderzoek	Deze fase wordt alleen doorlopen als daartoe in het strategiebesluit is besloten. In fase 2 worden alle domeinen en planfacetten nader onderzocht. Het onderzoek leidt tot besluitvorming over de te hanteren uitgangspunten en de globale bestemmingen in het plan. Fase 2 markeert het omslagpunt van een theoretisch plan naar een concreet project. De studie wordt neergelegd in een Nota van Uitgangspunten of een Vernieuwingsplan. Het bestuur neemt op basis daarvan een projectbesluit.	Implementatie van conclusies uit de natuurtoets (mitigeren, compenseren).
3	Programma en ontwerp	In fase 3 worden besluiten genomen over het al dan niet bebouwen, vernieuwen en aanleggen van projectgebied (of delen daarvan). Voorts wordt besloten over de wijze waarop dit gebeurt en wordt de grondexploitatie vastgesteld zodat tot projectontwikkeling kan worden overgegaan. Fase 3 is het go/no-go moment voor het project. In deze fase nemen financiële beslissingen een centrale plaats in. Zo worden besluiten genomen over het beschikbaar stellen van een krediet voor planuitvoering en worden dekkingsmiddelen vrijgemaakt voor overige gemeentelijke investeringen, zoals infrastructuur, openbare ruimte en niet commerciële voorzieningen. Het bestuur neemt op basis daarvan een investeringsbesluit.	Actualisatie van gegevens.
4	Uitvoer	In fase 4 wordt toegewerkt naar de daadwerkelijke uitvoering van het plan. De uitvoeringsfase zal in de meeste gevallen niet leiden tot een uitvoeringsplan, maar leidt tot een serie na elkaar te nemen uitvoeringsbesluiten. Deze besluiten kunnen juridisch-planologisch van aard zijn, maar ook financieel, uitvoeringstechnisch, beheersmatig en privaatrechtelijk.	Actualisatie van gegevens, werken volgens de gedragscode en wanneer nodig beschikking ontheffing ex artikel 75 van de Flora- en faunawet.

**Overzicht van verplichtingen/producten Plaberum die voortkomen uit de Flora- en faunawet**



## Inventarisatie van natuurwaarden en bepalen effecten- en alternatievenstudie van de natuurwaarden (fase 1)

**Doel** — In het voortraject van de planvorming wordt in een rapport aangeven waar mogelijk obstakels liggen voor de realisatie van het plan gelet op de Flora- en faunawet. De producten die het Plaberum voorschrijft met betrekking tot de Flora- en faunawet helpen bij de locatiekeuze voor projecten. Anders gezegd, de producten moeten aangeven of ontheffing ex Artikel 75 van de Flora- en faunawet is vereist. Omdat er in fase 1 van het Plaberum nog geen sprake is van een ruimtelijk plan, moeten de producten worden gebaseerd op een inventarisatie van de beschermde soorten die in en om het plangebied voorkomen en op een globale schatting van te verwachten effecten van de uitvoering van het plan.

**Inhoud** — In het rapport worden de volgende vragen beantwoord:

- leidt de planvorming tot ingrepen in of in de nabijheid van een natuurgebied zoals omschreven in de Natuurbeschermingswet 1998;
- welke (inclusief mogelijke leefgebieden van) beschermde soorten komen in en nabij het te ontwikkelen gebied voor;
- heeft het initiatief significante gevolgen voor deze soorten;
- welke effecten, als gevolg van het realiseren van het plan, zijn te verwachten die strijdig zijn met verbodsbepalingen van de Flora- en faunawet;
- welke randvoorwaarden moeten in acht worden genomen opdat redelijkerwijs ontheffing mogelijk is voor (streng) beschermde dan wel beschermde soorten?

<b>Hoofdstuk</b>	<b>Beschrijving inhoud</b>
Inleiding	Achtergrond, aanleiding, probleem, doel, afbakening
Beschrijving opzet onderzoek	<ul style="list-style-type: none"><li>- Plangebied (minimaal schaal 1:5000)</li><li>- Overzicht van onderzochte soortengroepen;</li><li>- Wijze van inventarisatie (methode, frequentie, data);</li><li>- Overige informatiebronnen met betrekking tot flora en fauna in het plangebied.</li></ul>
Resultaten van het onderzoek	<ul style="list-style-type: none"><li>- Soortenlijst</li><li>- Wettelijke status van de soorten</li><li>- Locatieaanduiding van de verspreiding van beschermde soorten</li><li>- Betrouwbaarheid van de waarneming op basis van PGO-criteria<sup>9</sup></li><li>- Nadere beschrijving van 'kritische' soorten.</li></ul>
Mogelijke schadelijke effecten van het initiatief op beschermde soorten	Voor alle (inclusief mogelijke leefgebieden van) beschermde soorten die in of nabij het plangebied zijn geconstateerd.
Kansen voor voorkomen, mitigatie, compensatie (globaal)	Voor alle beschermde soorten die in of nabij het plangebied zijn geconstateerd of te verwachten.
Conclusie en aanbevelingen	<ul style="list-style-type: none"><li>- In acht te nemen randvoorwaarden met betrekking tot de in of nabij het plangebied aanwezige beschermde soorten.</li><li>- Conclusie met betrekking tot de vraag of de aanwezigheid van beschermde soorten in het plangebied een obstakel voor verdere planvorming vormt.</li></ul>

*Modelinhoudsopgave Inventarisatie van natuurwaarden en Effecten- en alternatievenstudie van de natuurwaarden (fase 1).*

## Implementatie van conclusies uit de natuurtoets (fase 2)

Hieronder worden doel en inhoud beschreven van de in het Plaberum voorgeschreven producten fase 2 met betrekking tot de Flora- en faunawet: Implementatie van de natuurtoets en Implementatie van de resultaten van nadere facetstudies waaronder eventuele conclusies uit de natuurtoets.

**Doel** - Binnen de vastgestelde ruimtelijke opgave aangeven welke maatregelen (voorkomen, mitigeren, compenseren) nodig zijn om redelijkerwijs in aanmerking te komen voor ontheffing ex artikel 75 van de Flora- en faunawet.

**Inhoud** - In het rapport worden de volgende vragen beantwoord: (deels al beantwoord in fase 1):

<sup>9</sup> PGO staat voor Particuliere Gegevensbeherende Organisatie. Deze organisaties zijn gespecialiseerd in het inventariseren van specifieke soortengroepen en hanteren daarbij gedocumenteerde methodologische criteria. Zie voor adressen bijlage 3.

- welke (streng) beschermde planten en dieren komen in en nabij het plangebied voor?
- welke effecten zijn te verwachten voortvloeiende uit het realiseren van het plan die strijdig zijn met verbodsbepalingen van de Flora- en faunawet.
- welke randvoorwaarden moeten in acht worden genomen om redelijkerwijs ontheffing te kunnen aanvragen voor streng beschermde dan wel beschermde soorten?
- hoe kunnen ingrepen die schade opleveren aan beschermde soorten worden voorkomen, gemitigeerd of gecompenseerd?
- moet en zo ja kan het plan zo aangepast worden dat redelijkerwijs ontheffing ex artikel 75 van de Flora- en faunawet mogelijk is?

<b>Hoofdstuk</b>	<b>Beschrijving inhoud</b>
Inleiding	Achtergrond, aanleiding, probleem, doel, afbakening
Beschrijving van de opzet van veldonderzoek	<ul style="list-style-type: none"> <li>- Een topografische kaart met daarop ingetekend de locatie waar een activiteit gepland is (schaal minimaal 1:2.500);</li> <li>- Overzicht van onderzochte soortengroepen;</li> <li>- Wijze van inventarisatie (methode, frequentie, data);</li> <li>- Overige informatiebronnen over flora en fauna in het plangebied.</li> </ul>
Resultaten van veldonderzoek	<ul style="list-style-type: none"> <li>- Actualisering en detaillering van de inventarisatie op grond van de Flora- en faunawet van beschermde dier- en plantensoorten op de geplande locatie (soortenlijst, wettelijke status per soort, nadere locatieaanduiding)</li> <li>- Betrouwbaarheid van de waarneming aangeven op basis van PGO-criteria.</li> </ul>
Mogelijke schadelijke effecten van de planvorming op beschermde soorten	Beschrijving van de te verwachten schade als gevolg van voorgenomen activiteit(en) aan alle beschermde soorten die in of nabij het plangebied zijn geconstateerd. Hierbij rekening houden met de planning van het project op de ecologische kalender (broedseizoenen e.d.).
Maatregelen voor voorkomen, mitigatie, compensatie (concreet, aansluitend op het detailniveau van de desbetreffende fase van het Plaberum)	<ul style="list-style-type: none"> <li>- Beschrijving hoe de schade aan de beschermde dier- en plantensoorten tot een minimum kan worden beperkt bij uitvoering van de voorgenomen activiteit;</li> <li>- Beschrijving van de voorgenomen mitigerende en/of compenserende maatregelen indien schade onvermijdelijk is.</li> </ul>
Conclusie en aanbevelingen	<ul style="list-style-type: none"> <li>- Voor welke soorten moet bij uitvoering ontheffing worden aangevraagd?</li> <li>- Welke maatregelen moeten worden genomen om redelijkerwijs ontheffing te kunnen verwachten?</li> </ul>

*Modelinhoudsopgave Implementatie van de natuurwaardentoets en Implementatie conclusies natuurwaardentoets (fase 2).*

### **Actualisatie van gegevens (fase 3-4)**

In de fasen 3-4 moeten de studies die zijn uitgevoerd met betrekking tot de Flora- en faunawet geactualiseerd worden. Zo wordt voorkomen dat de daadwerkelijke ingrepen in de realiserings- en beheerfase toch nog strijdig zijn met de Flora- en faunawet.

### **Het aanvragen van een ontheffing (fase 4)**

Ontheffing is noodzakelijk op het moment dat er daadwerkelijk sprake is van overtreding van de verbodsbepalingen van de Flora- en faunawet.

In de voorbereidende ruimtelijke-ordeningsprocedure, bijvoorbeeld tijdens de wijziging van een bestemmingsplan of streekplan, moeten maatschappelijke belangen worden afgewogen tegen eventuele negatieve effecten voor beschermde soorten. Het is raadzaam om al in deze fase het Ministerie van Landbouw, Natuur en Voedselkwaliteit via **Dienst Regelingen** te consulteren. Hierdoor wordt voorkomen dat het maatschappelijk belang van het project later (bij een ontheffingsaanvraag) niet blijkt op te wegen tegen de negatieve effecten van het project voor beschermde soorten.

De verantwoordelijkheid voor de ontheffing beschikking ontheffing ex artikel 75 van de Flora- en faunawet ligt bij de uitvoeringsverantwoordelijke. De gemeente is bij veel projecten verantwoordelijk voor het bouwrijp maken van de locatie. De verdere uitvoering komt in handen van bijvoorbeeld projectontwikkelaars en uitvoerende gemeentelijke diensten.

Bij de overdracht van de verantwoordelijkheid moet dus ook de overdracht van de afspraken die voortkomend uit de implementatie van de Flora- en faunawet, formeel overgaan. Bij een ontheffing heeft de activiteit die vrij wordt gesteld van de verbodsbepalingen uit de Flora- en faunawet (vernietigen, verjagen, verstoren en dergelijke) primair betrekking op het bouwrijp maken van de locatie maar is ook van toepassing op de schaduw- of barrièrewerking

die een gebouw/activiteit kan geven waardoor het gebied niet meer als leefgebied kan functioneren. Aan de ontheffingsverlening kunnen voorwaarden worden verbonden die later kunnen worden vervuld (zoals de aanleg van waterpartijen met natuurlijke oevers en het realiseren van ecologische verbindingen). De overdracht van de verantwoordelijkheid en eventueel aanvullingen of correcties op de gegevens van de ontheffing moeten tijdig bij het Ministerie van Landbouw, Natuur en Voedselkwaliteit worden gemeld.

### **Opdrachtverlening en opdrachtformulering**

Tijdens de planvorming (Plaberum fasen 1–4) is het voor moeten gemeentelijke projectverantwoordelijken verstandig opdrachten te verlenen voor Inventarisaties natuurwaarden, Effecten- en alternatievenstudies en van de actualisatie daarvan. Vanwege de juridische bruikbaarheid van deze documenten zijn de volgende aandachtspunten van belang.

- Er moet gebruik worden gemaakt van actuele en methodologisch 'harde' inventarisatiegegevens. De Dienst Ruimtelijke Ordening beschikt over recente inventarisatiegegevens. In verband met mogelijke veroudering dienen inventarisatiegegevens altijd gecontroleerd en waar nodig met veldinventarisaties geactualiseerd te worden.
- Voor de inhoudsopgave en de vragen die moeten worden beantwoord, zie 'Inventarisatie natuurwaarden' en 'Effecten- en alternatievenstudies'.
- Er moet een goed ecologisch adviesbureau worden gekozen, op basis van:
  - deskundigheid op het gebied van inventarisatie, ecologische effectenanalyse en natuurontwikkeling in stedelijk gebied.
  - deskundigheid op het gebied van natuurwetgeving.
  - De rapportage moet een zelfstandig leesbaar document vormen.
  - Het is aan te bevelen om Inventarisaties natuurwaarden en Effecten- en alternatievenstudies voor te leggen aan de Dienst Ruimtelijke Ordening.
  - Bij langlopende projecten is het zeer aan te bevelen ook in de realisatie- en beheerfase de inventarisatiegegevens regelmatig te actualiseren.

### **Ontheffing**

Alleen voor de uitvoerings- en beheerfase hoeft — indien daartoe noodzaak bestaat — ontheffing te worden aangevraagd. Ontheffingen moeten worden aangevraagd bij het ministerie van Landbouw, Natuur en Voedselkwaliteit. Bij de aanvraag moet alle informatie worden aangeleverd die nodig is om een beoordeling van de aanvraag mogelijk te maken.

De behandeling van een ontheffingsaanvraag duurt ongeveer drie maanden, afhankelijk van de complexiteit en de mate van volledigheid van de aanvraag. Belangrijk is dat de in de ontheffing beschreven situatie actueel is. Het kan dus zijn dat bij langdurige projecten de geïnventariseerde informatie moet worden geactualiseerd.

De behandeling verloopt volgens de procedure van de Algemene Wet Bestuursrecht. Tegen de beschikking van de Minister van Landbouw, Natuur en Voedselkwaliteit kan een belanghebbende binnen zes weken bezwaar aantekenen. Op een beslissing op bezwaar kan vervolgens beroep worden aangetekend bij de bestuursrechter.

### **Voorkomen, mitigeren, compenseren**

In veel gevallen kan ontheffing van de verboden in de Flora- en faunawet worden verleend indien 'geen afbreuk wordt gedaan aan een gunstige staat van instandhouding van de soort'. Dat houdt praktisch gesproken in dat natuurgerichte maatregelen worden genomen waardoor de soort geen schade lijdt. Deze maatregelen kunnen in drie categorieën worden verdeeld:

**Voorkomen** - Plannen kunnen zo worden aangepast dat leefgebieden en populaties van soorten worden ontzien.

**Mitigeren** - Dit houdt in dat door aanpassing van de ruimtelijke ingrepen het gebied een functie behoudt voor de daar voorkomende beschermde soorten. Het aanbrengen van onderdoorgangen onder wegen is hiervan een voorbeeld.

**Compenseren** - Hierbij wordt het verlies van een leefgebied goedge maakt door elders (binnen of buiten het plangebied) voor vervanging te zorgen. Bij compensatie moet gekeken worden naar zowel kwalitatieve als kwantitatieve oplossingen. Voorbeelden hiervan zijn het verbeteren van berminrichting en het optimaliseren van het beheer of het aanleggen van een vergelijkbaar leefgebied. In aanvulling op inrichtings- en beheermaatregelen kan planologisch-juridische veiligstelling een zeer belangrijke compensatiemaatregel zijn. Dit kan bijvoorbeeld door de natuurfunctie vast te leggen in het bestemmingsplan.

## Bijlage 3 Inventarisatiemethoden

De in deze bijlage genoemde inventarisatiemethoden zijn gebaseerd op de standaardinventarisatiemethoden van Particuliere Gegevensverzamelende Organisaties (PGO's). Zulke organisaties bestaan per diergroep en voor hogere planten. Particuliere Gegevensbeherende Organisaties zijn aangesloten bij de Vereniging Onderzoek Flora en Fauna (VOFF): [www.voff.nl/](http://www.voff.nl/)

soortgroep	organisatie	adres
vogels	SOVON	<a href="http://www.sovon.nl">www.sovon.nl</a>
zoogdieren	VZZ	<a href="http://www.vzz.nl/">www.vzz.nl/</a>
reptielen, amfibieën, vissen	RAVON	<a href="http://www.ravon.nl">www.ravon.nl</a>
Insecten, spinnen	NEV	<a href="http://www.nev.nl/">www.nev.nl/</a>
vlinders en libellen	Vlinderstichting	<a href="http://www.vlinderstichting.nl">www.vlinderstichting.nl</a>
ongewervelden	EIS	<a href="http://www.naturalis.nl/eis">www.naturalis.nl/eis</a>
onderwaterleven	ANEMOON	<a href="http://www.anemoon.org/">www.anemoon.org/</a>
planten	FLORON	<a href="http://www.floron.nl">www.floron.nl</a>
paddenstoelen	NMV	<a href="http://www.mycologen.nl/">www.mycologen.nl/</a>
mossen, korstmossen	BLW	<a href="http://www.blwg.nl">www.blwg.nl</a>

De soorten hoeven alleen te worden geïnventariseerd als op basis van aanwezige biotopen in het plangebied de verspreiding van deze soorten kan worden verwacht (zie voor de Amsterdamse biotooptypen [www.flora-fauna.amsterdam.nl](http://www.flora-fauna.amsterdam.nl)).

### Planten

In de periode juni-juli worden de relevante gebieden bezocht en geïnventariseerd op soorten die van belang zijn. Muurvegetatie kan het beste in de periode juli-augustus op relevante soorten worden onderzocht. Voor beide geldt dat een eenmalig veldbezoek voldoende is. Voor de details per plantensoort wordt verwezen naar de soortkalenders in [www.flora-fauna.amsterdam.nl](http://www.flora-fauna.amsterdam.nl)

### Broedvogels

Voor het vaststellen van broedsoorten worden afhankelijk van het soort gebied (biotoop) drie tot vijf ochtendbezoeken vanaf zonopkomst en een avond/nachtbezoek gehouden. In het biotooptype Bebouwing, Infrastructuur, Beheerd Groen en Agrarisch volstaan maximaal drie ochtendbezoeken en een avond/nachtbezoek. In het biotooptype Water en Oevers, Rietmoeras en Ruig Groen worden drie tot vijf ochtendbezoeken en een avond/nachtbezoek uitgevoerd. Zie voor de ruimtelijke verspreiding van de biotooptypen [www.flora-fauna.amsterdam.nl](http://www.flora-fauna.amsterdam.nl)

De inventarisatie vindt plaats door het noteren van territoriumindicerend gedrag zoals zang, balts, alarmeren, aandragen nestmateriaal en voedsel. De bezoeken vinden plaats in de periode maart – juli. Voor de details per vogelsoort zoals ruimtelijke verspreiding, broedperiode, inventarisatie methode, etc. wordt verwezen naar de soortbeschrijving in [www.flora-fauna.amsterdam.nl](http://www.flora-fauna.amsterdam.nl)

**Let op:** sommige soorten zoals Blauwe reiger, Bosuil, etc. broeden soms al in januari.

### Vleermuizen

Wanneer werkzaamheden worden verricht langs watergangen, in bosschages of laanbeplanting zal het onderzoek gericht zijn op de aanwezigheid naar foerageergebieden, vliegroutes en paarplaatsen van vleermuizen. Het onderzoek naar vliegroutes en foerageergebieden kan het beste worden gedaan in de periode juni-augustus. Het onderzoek naar paarplaatsen kan het beste in de periode augustus-september.

De onderzoeken kunnen met behulp van een batdetector het beste 's avonds (schemering en nacht) plaats vinden als de klimatologische omstandigheden goed zijn zoals weinig wind, geen neerslag en voldoende warm. Het aantal inventarisatierondes is afhankelijk van de geplande werkzaamheden.

Wanneer in het plangebied bomen met holtes of geschikte bebouwing aanwezig zijn kunnen zomerkolonies gevormd zijn. De beste periode om deze te lokaliseren is de vroege ochtend in de periode mei-juli.

Sommige boomholtes en delen van bebouwingen kunnen als winterverblijf dienen. De beste periode om deze te lokaliseren is december-februari.

Voor gedetailleerde beschrijving, ruimtelijke verspreiding en inventarisatiemethode per vleermuissoort wordt verwezen naar de soortkalenders in [www.flora-fauna.amsterdam.nl](http://www.flora-fauna.amsterdam.nl)

## Overige zoogdieren

De verspreiding van Eekhoorn wordt vastgesteld door visuele waarneming, het houden van interviews met terreinbeheerders en –bezoekers of te zoeken naar nesten en vraatresten.

De aanwezigheid van Noordse woelmuis en Waterspitsmuis kan het beste worden aangetoond door gericht in de periode augustus-november, live-traps te plaatsen.

**Let op:** voor het plaatsen van live-traps is een ontheffing in het kader van de Flora- en faunawet noodzakelijk.

Voor gedetailleerde beschrijving, ruimtelijke verspreiding en inventarisatiemethode per soort wordt verwezen naar de soortkalenders in [www.flora-fauna.amsterdam.nl](http://www.flora-fauna.amsterdam.nl)

## Reptielen

De verspreiding van Ringslang en Zandhagedis wordt vastgesteld door visuele waarneming, het houden van interviews met terreinbeheerders en –bezoekers of te zoeken naar vervellingen. De beste periode om met succes visuele waarnemingen te doen is met zonnig weer in de periode half maart-mei. In de periode juni-september is het handig om met monitoringsplaten te gaan werken. Aangeraden wordt om minimaal drie veldbezoeken te verrichten.

Ook het houden van interviews met terreinbeheerders en –bezoekers, volkstuinhouders etc. kan nuttige informatie opleveren.

Het zoeken van uitgekomen Ringslang-eieren in broei- en composthopen kan alleen in de periode half oktober-november worden verricht. Buiten deze periode is onderzoek in broei- en composthopen, in verband met het verstoren van leefgebied, strafbaar in het kader van de Flora- en faunawet.

Voor een gedetailleerde soortbeschrijving, ruimtelijke verspreiding en inventarisatiemethode van de Zandhagedis en Ringslang wordt verwezen naar de soortkalenders in [www.flora-fauna.amsterdam.nl](http://www.flora-fauna.amsterdam.nl)

## Amfibieën

Het onderzoek zal zich in hoofdzaak richten op de Rugstreepad. De Poelkikker is (nog) niet in de regio aangetroffen.

Een goede methode van waarneming van de Rugstreepad is om roepende mannetjes te lokaliseren. Het beste tijdstip is warme avonden met regen- en of onweersdreiging in de periode half mei-juni. In de periode juni-augustus kan er ook worden gezocht naar eisnoeren, larven en net gemetamorfoseerde padjes. Aangeraden wordt om minimaal drie veldbezoeken te verrichten.

Voor een gedetailleerde soortbeschrijving, ruimtelijke verspreiding en inventarisatiemethode van de Rugstreepad wordt verwezen naar de soortkalender in [www.flora-fauna.amsterdam.nl](http://www.flora-fauna.amsterdam.nl)

## Vissen

Bij het inventariseren van vissen in kleine watergangen en sloten (tot 5 meter breed) is het gebruik van een stevig steeknet een handig hulpmiddel. Bij grotere watergangen is elektrisch vissen de beste methode. De periode van bemonsteren is juli-september. Ook het interviewen van beroeps- en pleziervissers kan de nodige informatie opleveren.

**Let op:** voor het vangen van beschermde vissoorten als Bittervoorn, Kleine modderkruiper, Rivierdonderpad, etc. is een ontheffing in het kader van de Flora- en faunawet noodzakelijk. Ook het inzetten van elektrisch vissen is aan vergunningen onderhevig!

## Insecten

De verspreiding van Krabbenscheer is een goede indicator of het biotoop geschikt is als leefgebied voor de Groene glazenmaker. De periode juli-september is de beste periode om volwassen exemplaren te spotten. Het bemonsteren van geschikt water met een schepnet om larven te vangen kan het beste worden gedaan in de periode mei-juni. Ook het zoeken naar huidjes van uitgeslopen larven (eind juni) kan informatie opleveren.

**Let op:** voor het vangen van de beschermde larven van de Groene glazenmaker is een ontheffing in het kader van de Flora- en faunawet noodzakelijk.

## **Bijlage 4 Afsprakenlijst werkprotocol gedragscode**



## Afsprakenformulier

De opdrachtnemer zorgt ervoor dat de werkzaamheden conform de in de onderstaande checklist vastgelegde afspraken plaatsvinden. In dit afsprakenformulier legt de opdrachtgever afspraken met de opdrachtnemer betrekking tot 'zorgvuldig werken' vast.

Minimaal twee weken voor aanvang van de werkzaamheden wordt het afsprakenformulier ondertekend door de opdrachtgever. De aannemer/uitvoerder ondertekent als blijk van ontvangst, kennisname en akkoord. Het afsprakenformulier wordt in tweevoud opgemaakt, opdrachtgever en opdrachtnemer behouden elk een getekend exemplaar.

De opdrachtnemer instrueert het uitvoerende personeel en de eventuele onderaannemers over de gemaakte afspraken.

Na de realisatie van het werk worden de werkzaamheden geëvalueerd. De opdrachtnemer zorgt ervoor dat ten behoeve van de uiteindelijke evaluatie gedragscode, het afsprakenformulier inclusief de evaluatie werkzaamheden, verstuurd wordt naar de Dienst Ruimtelijke Ordening, planteam GRW, Postbus 2758, 1000 CT Amsterdam.

<b>Locatie</b>						
<b>Datum</b>						
<b>Naam project</b>						
<b>Type werkzaamheden</b> (Aangeven welke type werkzaamheden bedoeld worden. Zie voor type werkzaamheden paragraaf 2.3.1 t/m 2.3.7 en 3.1.1 t/m 3.1.13 van de gedragscode)						
<b>Welke soortgroepen zijn geïnventariseerd?</b>						
<b>Wanneer heeft de inventarisatie plaatsgevonden?</b>						
<b>Wie heeft er geïnventariseerd?</b>						
<b>Zijn er beschermde soorten uit Tabel 2 en 3 aangetroffen?</b> Bij 'ja' vermeld de afspraken in onderstaand tabel						ja / nee
<b>Zijn er nesten aangetroffen van vogels die jaarrond zijn beschermd?</b> Bij 'ja' vermeld de afspraken in onderstaand tabel						ja / nee
<b>Afspraken per soortgroep</b>	<b>Soort</b>	<b>Locatie op kaart</b>	<b>Aangewezen/ gemarkeerd in het veld</b>	<b>FF-wet</b> Ontheffingsplichtig ja/nee  Ontheffing aanwezig? ja/nee		<b>Toelichting afspraken en periode werkzaamheden</b>
<b>Planten</b> - Ontzien - Verplaatsen - Overig						
<b>Vleermuizen</b> - Ontzien zomerverblijf - Ontzien winterverblijf - Bomen met hollen - Vliegrouete - Overig						
<b>Eekhoorn</b> - Ontzien - Bomen met nesten - Overig						
<b>Noordse woelmuis, Waterspitsmuis</b> - Ontzien - Verjagen - Overig						
<b>Broedvogels</b> - Ontzien nesten - Bomen met hollen - Horsten van roofvogels - Kolonievogels - Voorkomen van nestelen - Overig						
<b>Reptielen</b> - Ontzien leefgebied - Ontzien winterverblijf - Ontzien broedhoop - Ontzien eiafzetplaats - Verplaatsen - Overig						
<b>Rugstreeppad</b> - Ontzien - Ontzien voortplantingsgebied - Verplaatsen - Voorkomen ontstaan leefgebied - Overig						
<b>Vissen</b> - Ontzien - Ontzien voortplantingsgebied - Verjagen - Verplaatsen - Overig						

<b>Insecten</b> - Ontzien - Overig						
<b>Overige aantekeningen en afspraken</b>						

Opdrachtgever	Opdrachtnemer
Datum	Datum
Plaats	Plaats
Handtekening	Handtekening

Aantekeningen/evaluatie na oplevering werkzaamheden:

De opdrachtnemer zorgt ervoor dat ten behoeve van de uiteindelijke evaluatie gedragscode, het afsprakenformulier inclusief de evaluatie werkzaamheden, verstuurd wordt naar de Dienst Ruimtelijke Ordening, planteam GRW, Postbus 2758, 1000 CT Amsterdam.



## Bijlage 5 ontheffing met kenmerk FF/75C/2007/0441 en pilot tijdelijke natuur

Ontheffing heeft kenmerk FF/75C/2007/0441

De Dienst Haven Amsterdam heeft een ontheffing ruimtelijke inrichting voor het inrichten van de nog uit te geven braakliggende terreinen voor het project 'Ontwikkeling Westpoort'. Deze ontheffing heeft kenmerk FF/75C/2007/0441 en is verleend voor de periode 9 april 2008 tot en met 8 april 2013. Ontheffing is verleend van de verbodsbepalingen genoemd in artikelen 8 en 13, lid 1, van de Flora- en faunawet voor zover dit betreft het uitsteken van; het vervoeren en onder zich hebben van de Bijenorchis, Moeraswespenorchis en de Rietorchis, alsmede van de verbodsbepalingen genoemd in de artikelen 9, 11, 12 en 13, lid 1, van de Flora- en faunawet voor zover dit betreft het vangen, bemachtigen of met het oog daarop opsporen; beschadigen, vernielen of verstoren van nesten, holen of andere voortplantings- of vaste rust- of verblijfplaatsen; het zoeken of rapen van eieren; het vervoeren en onder zich hebben van de Rugstreeppad.

In het gebied waar deze ontheffing voor geldt is de gedragscode **NIET** van toepassing en dienen de ontheffingsvoorwaarden te gelden zoals genoemd in de ontheffing met het kenmerk FF/75C/2007/0441. Voor de begrenzing van het gebied 'Ontwikkeling Westpoort' waar de ontheffing met kenmerk FF/75C/2007/0441 voor geldt, zie kaart 1.

Voor meer informatie over de ontheffing met kenmerk FF/75C/2007/0441 wordt verwezen naar: **Haven Amsterdam, Postbus 19406, 1000 GK Amsterdam, 020 5234528 / 020 5234745**



*Kaart 1, begrenzing van het gebied waar de ontheffing met kenmerk FF/75C/2007/0441 op van toepassing is.*

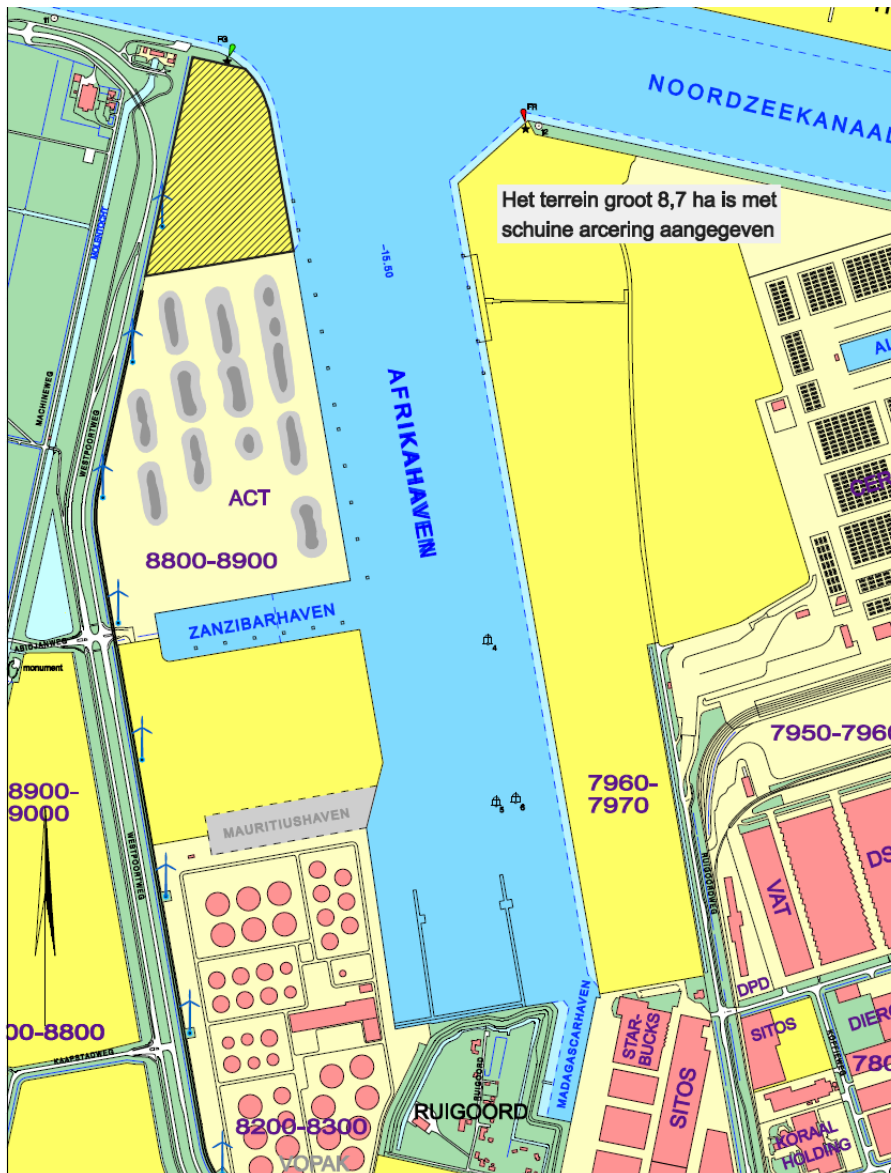
### Pilot tijdelijke natuur


Het Ministerie van Landbouw, Natuur en Voedselkwaliteit is in 2008 een onderzoek gestart naar de mogelijkheden om tijdelijke natuur op braakliggende terreinen te bevorderen op een zodanige wijze dat de initiatiefnemer niet door de Flora- en faunawet in de problemen wordt gebracht, indien er beschermde soorten zich vestigen. Voor Nederland worden 2-3 pilots

uitgewerkt. Een locatie in het beheersgebied van Haven Amsterdam is één van deze pilots. OP kaart 2 is de begrenzing van de pilot weergegeven. In het gebied van de pilot is zowel de gedragscode als de ontheffing met kenmerk FF/75C/2007/0441 **NIET** van toepassing.

Voor meer informatie over de pilot tijdelijke natuur wordt verwezen naar:

**Haven Amsterdam, Postbus 19406, 1000 GK Amsterdam, 020 5234528 / 020 5234745**



<b>Locatie Afrikahaven</b>			<b>Haven Amsterdam</b>  De Ruijterkade 7, 1013 AA Amsterdam tel: 020 5234500 fax: 020 6209821 www.portofamsterdam.nl <small>Haven Amsterdam is een bedrijf van de Gemeente Amsterdam</small>
onderwerp	11-07-08		
projectnummer	deF getekend	datum	
0080-21-1-1 tekeningnummer	A4 formaat	1:10.000 schaal	

**Kaart 2**, begrenzing van het pilot gebied tijdelijke natuur, het terrein 8,7 hectare groot, ligt ten westen van de Afrikahaven en is met een schuine arcering aangegeven.

Colofon:

Opdrachtgever: gemeente Amsterdam, Marijke Vos, wethouder Milieu, Openbare ruimte & Milieu

Opdrachtnemer: Dienst Ruimtelijke Ordening

Projectleider en teksten: Geert Timmermans (DRO)

Met dank aan: Hans Schipaanboord (stadsdeel Slotervaart), Hans Kaljee (DRO), Bert Koppe (stadsdeel Oud West), Gerard de Ruijter (stadsdeel Zuideramstel), Hans van Moorsel (stadsdeel Amsterdam Noord), Fred Haaijen (stadsdeel Amsterdam Noord), Jan Houwer (stadsdeel Oost/Watergraafsmeer), Nicky Hijne (stadsdeel Centrum), Willem Wegewijs (stadsdeel Amsterdam Zuidoost), Willem Stevens (stadsdeel Bos en Lommer), Jos Blijleven (stadsdeel Westerpark), Rinus Leeman (stadsdeel Zeeburg), Eric Mol (stadsdeel Oud Zuid), Gerrit de Koe (stadsdeel Oost/Watergraafsmeer), Bert van Wijk (Haven Amsterdam), Ron Schraven (stadsdeel Geuzenveld/Slotermeer), Joop Smit (stadsdeel Osdorp), Angelique Meul (stadsdeel de Baarsjes), Alex Piepenbrock (stadsdeel Oud West), Jeroen Hogeboom (Amsterdamse Bos), Auke Brouwer (DRO), Gerard Smit (bureau Waardenburg), Peter Kollee (DRO), Johan van Zoest (DRO), Remco Daalder, Anoeck de Groot (DRO), Piet Eilander (DRO), Stephanie Hitzert (LNV).