

Besluit

De minister van Economische Zaken en Klimaat

En

De minister van Binnenlandse Zaken en Koninkrijksrelaties

Overwegende dat:

- het wenselijk is te voorkomen dat zich in het gebied dat bestemd zal worden voor het Net op zee Ten noorden van de Waddeneilanden ruimtelijke ontwikkelingen voordoen die het gebied minder geschikt maken voor de verwezenlijking van die bestemming;
- hiertoe in de Wet ruimtelijke ordening de mogelijkheid wordt geboden een voorbereidingsbesluit te nemen;

Gelet op de artikelen 3.3 en 3.7 in samenhang met artikel 3.28, tweede lid, en artikel 3.35, tweede lid, van de Wet ruimtelijke ordening en artikel 20a van de Elektriciteitswet 1998;

Besluiten:

Artikel 1

1. Te verklaren dat voor het werkingsgebied, zoals aangegeven op de bij dit besluit behorende verbeelding, een inpassingsplan als bedoeld in artikel 3.28, eerste lid, van de Wet ruimtelijke ordening, wordt voorbereid voor het Net op zee Ten noorden van de Waddeneilanden en daarmee samenhangende voorzieningen voor het aansluiten van windenergiegebied Ten noorden van de Waddeneilanden op het landelijke hoogspanningsnet.
2. De geometrische plaatsbepaling, bedoeld in artikel 1.2.5 van het Besluit ruimtelijke ordening, van het werkingsgebied van dit besluit is met bijbehorende regels en bijlagen vervat in het GML-bestand NL.IMRO.0000.EZKvb20NozTNW-3000.

Artikel 2

1. Het is verboden zonder of in afwijking van een omgevingsvergunning de volgende werken, geen bouwwerken zijnde, en werkzaamheden uit te voeren:
 - a. het aanbrengen of rooien van diepwortelende beplantingen en bomen;
 - b. het aanleggen van wegen of paden en het aanbrengen van andere oppervlakteverhardingen;
 - c. het indrijven van voorwerpen in de bodem beneden maaiveld minus 1 meter;
 - d. het permanent opslaan van goederen;
 - e. het permanent storten van vaste substanties of voorwerpen;
 - f. het aanbrengen van kabels en leidingen en daarmee verband houdende constructies in de zeebodem en op land;
 - g. het uitvoeren van grondbewerkingen, waartoe worden gerekend afgraven, woelen, mengen, diepploegen, egaliseren, ontginnen, ophogen en aanleggen van drainage;
 - h. het aanleggen, vergraven, verruimen of dempen van sloten, vijvers en andere wateren.
2. De vergunning, bedoeld in het eerste lid, wordt geweigerd indien de werken en werkzaamheden naar het oordeel van het bevoegd gezag de grond in het gebied, waarvoor dit voorbereidingsbesluit geldt, minder geschikt maken voor de verwezenlijking van de bij het in voorbereiding zijnde inpassingsplan daaraan te geven bestemming.
3. Het bevoegd gezag raadpleegt ten behoeve van het oordeel, bedoeld in het tweede lid, de Minister van Economische Zaken en Klimaat.
4. Het verbod, bedoeld in het eerste lid, is niet van toepassing op werken of werkzaamheden die:
 - a. normaal onderhoud en beheer ten dienste van de geldende bestemming betreffen;
 - b. reeds in uitvoering of vergund zijn op het tijdstip van inwerkingtreding van dit besluit en in overeenstemming zijn met de op dat moment geldende toepasselijke regelgeving;
 - c. dienen ten behoeve van de realisatie van het 'Net op zee Ten noorden van de Waddeneilanden', waaronder in ieder geval begrepen worden onderzoeks- en (voorbereidende) werkzaamheden.

Artikel 3

1. Het is verboden zonder of in afwijking van een omgevingsvergunning het gebruik van gronden en bouwwerken te wijzigen.
2. De vergunning, bedoeld in het eerste lid, wordt geweigerd indien het voorgenomen gebruik naar het oordeel van het bevoegd gezag de grond in het gebied, waarvoor dit voorbereidingsbesluit geldt, minder geschikt maakt voor de verwezenlijking van de bij het in voorbereiding zijnde inpassingsplan daaraan te geven bestemming.
3. Het bevoegd gezag raadpleegt ten behoeve van het oordeel, bedoeld in het tweede lid, de Minister van Economische Zaken en Klimaat.

Artikel 4

Dit besluit wordt bekendgemaakt door ter inzage legging en kennisgeving van de zakelijke inhoud in de Staatscourant. Van het besluit wordt tevens mededeling gedaan in de Staatscourant en langs elektronische weg op www.ruimtelijkeplannen.nl. Dit besluit treedt in werking op de dag waarop het bekend is gemaakt.

's-Gravenhage, wg. 13 oktober 2020

Minister van Economische Zaken en Klimaat

E.D. Wiebes

's-Gravenhage, wg. 2 december 2020

Minister van Binnenlandse Zaken en Koninkrijksrelaties

K.H. Ollongren

Tegen dit besluit staat geen bezwaar en beroep open (artikel 3.7 van de Wet ruimtelijke ordening in samenhang met artikel 8.5, eerste lid, van de Algemene wet bestuursrecht en bijlage 2 bij deze wet).

Toelichting

Inleiding

TenneT TSO B.V., verder aangeduid als TenneT, wil het Net op zee Ten noorden van de Waddeneilanden realiseren. Hiermee wordt beoogd het windenergiegebied Ten noorden van de Waddeneilanden aan te sluiten op het landelijke hoogspanningsnet.

Het Net op zee Ten noorden van de Waddeneilanden is de totale netverbinding vanaf het windenergiegebied, circa 80 kilometer uit de kust van Groningen, tot aan het bestaande hoogspanningsstation in Eemshaven. Het project bestaat uit:

- een platform op zee;
- twee ondergrondse 220 kV-kabelsystemen op zee en land naar het transformatorstation;
- een nieuw transformatorstation in de Eemshaven;
- een ondergrondse 380 kV verbinding tussen het nieuwe transformatorstation en het bestaande hoogspanningsstation Eemshaven Oudeschip.

TenneT wil het landdeel van het Net op zee Ten noorden van de Waddeneilanden realiseren op gronden van de gemeenten Het Hogeland en Schiermonnikoog.

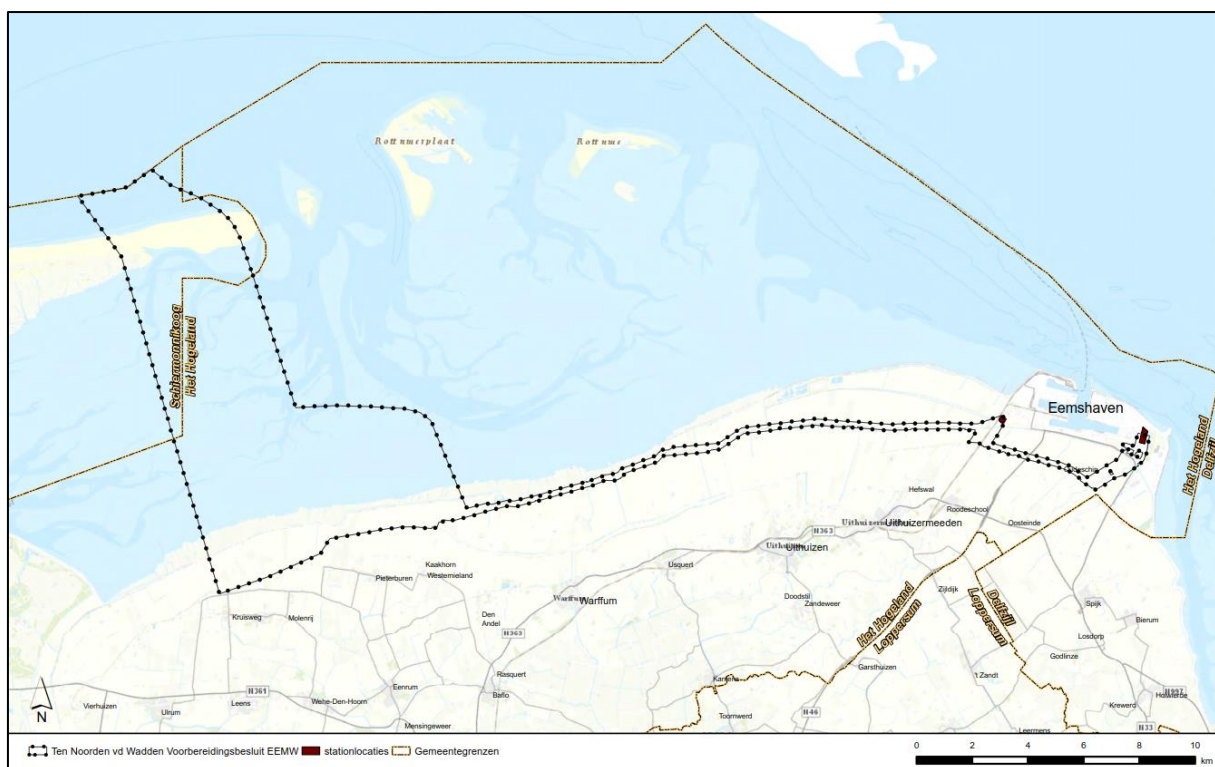
Op grond van artikel 3.35, tweede lid, van de Wet ruimtelijke ordening (hierna: Wro) en artikel 20a van de Elektriciteitswet 1998 wordt het besluit over het tracé van het Net op zee Ten noorden van de Waddeneilanden inclusief de locatie van het transformatorstation genomen door de Minister van Economische Zaken en Klimaat en de Minister van Binnenlandse Zaken en Koninkrijksrelaties. Bij die besluitvorming wordt de rijkscoördinatieregeling (artikel 3.35 van de Wro) toegepast. Het besluit over het tracé wordt door de ministers neergelegd in een inpassingsplan als bedoeld in artikel 3.28 van de Wro of een projectbesluit als bedoeld in artikel 5.44 van de Omgevingswet, afhankelijk van de datum van inwerkingtreding van de Omgevingswet. In artikel 4.32 van de Invoeringswet Omgevingswet is een overgangsbepaling opgenomen voor vergevorderde projecten van het Rijk waarop op grond van de Elektriciteitswet 1998 de RCR-procedure van toepassing is. Die overgangsbepaling regelt dat als voor de inwerkingtreding van de Omgevingswet ter voorbereiding van een inpassingsplan als bedoeld in artikel 3.28 van de Wro een voorbereidingsbesluit is bekendgemaakt, voor het betreffende project binnen een termijn van een jaar en zes maanden na de inwerkingtreding van de Omgevingswet een projectbesluit kan worden bekendgemaakt. Omdat er op dit moment op grond van de nu geldende Wro een inpassingsplan wordt voorbereid, wordt in het vervolg van deze toelichting alleen over inpassingsplan gesproken.

Op grond van artikel 3.35, tweede lid, gelezen in samenhang met de artikelen 3.28, tweede lid, en 3.7 van de Wro zijn de ministers ook bevoegd gezamenlijk een voorbereidingsbesluit te nemen. In een voorbereidingsbesluit verklaren de

ministers dat voor een bepaald gebied een inpassingsplan wordt voorbereid. Doel van het voorbereidingsbesluit is dat gebied te vrijwaren van ontwikkelingen die realisatie van de bij het inpassingsplan te geven bestemming(en) in de weg kunnen staan.

Het gebied

Het gebied waarop dit voorbereidingsbesluit betrekking heeft, betreft een gebied benodigd voor het Net op zee Ten noorden van de Waddeneilanden voor zover dat binnen gemeentelijk ingedeeld gebied ligt. Vanaf het aanlandingspunt ten noorden/noordwesten van Pieterburen in de gemeente Het Hogeland gaat het tracé in oostelijke richting Eemshaven, waar het nieuwe transformatorstation gerealiseerd wordt, met een aansluiting naar het bestaande hoogspanningsstation.



Figuur 1 Verbeelding van het gebied waarop het voorbereidingsbesluit betrekking heeft

Het gebied is weergegeven op de verbeelding die bij dit besluit hoort en die te raadplegen is via www.ruimtelijkeplannen.nl of (in pdf) via www.bureau-energieprojecten.nl.

Voor het bepalen van het voorkeursalternatief is een integrale afweging van alternatieven gemaakt op de thema's milieu, omgeving, techniek, kosten en toekomstvastheid. Voor de aansluiting van het Net op zee Ten noorden van de Waddeneilanden zijn negen tracéalternatieven (en één variant) onderzocht en zes stationslocatiealternatieven. In de [Integrale effectenanalyse Net op zee Ten noorden van de Waddeneilanden](#) is de onderscheidende informatie op de thema's milieu, omgeving, techniek, kosten en toekomstvastheid per alternatief gepresenteerd.

De betrokken overheden (de gemeenten Achtkarspelen, Ameland, Dantumadiel, Groningen, Het Hogeland, Noardeast-Fryslân, Schiermonnikoog, Tytsjerksteradiel en Westerkwartier, wetterskip Fryslân, waterschap Noorderzijlvest en de provincies Fryslân en Groningen) hebben op verzoek van de minister van Economische Zaken en Klimaat op basis van deze Integrale effectenanalyse en de reacties daarop van de omgeving advies uitgebracht over het te kiezen voorkeursalternatief. De betrokken overheden hebben in het regioadvies geadviseerd om voor aanlanding in Eemshaven te kiezen. Daarbij heeft tracé Eemshaven Oost de voorkeur, dit tracé houdt het beste rekening met de lokale belangen. De regiopartijen houden rekening met de sterke signalen vanuit TenneT en het ministerie van Economische Zaken en Klimaat dat dit tracé niet haalbaar lijkt vanwege technische complexiteit en de lastige vergunbaarheid. Wat de regiopartijen betreft kan het tracéalternatief Eemshaven West overwogen worden op voorwaarde dat invulling wordt gegeven aan de randvoorwaarden:

1. een gedragen gebiedsproces;
2. een gebiedsfonds gericht op het omgaan met de verziltingsrisico's langs de Waddenzee, het ondersteunen van bedrijven en belanghebbenden bij verduurzaming van de energievoorziening en natuurontwikkeling langs het Waddentracé;
3. corridor in Waddenzee om toekomstige verstoring zoveel mogelijk te voorkomen;
4. beschikbaar stellen HDD-boringen indien lokale belangen daarmee gediend zijn;
5. Noord-Groningse kuststrook behouden als hoogwaardig landbouwgebied;
6. onderzoek naar impact laagfrequent geluid.

Gezien het regioadvies, de reacties uit de omgeving, het advies van de Commissie voor de m.e.r., de adviezen van Rijkswaterstaat Zee en Delta en Rijkswaterstaat Noord-Nederland en de resultaten van de Integrale effectenanalyse is Eemshaven West als voorkeursalternatief gekozen. Het ministerie van Economische Zaken en Klimaat heeft een reactie op het regioadvies opgesteld, waarin wordt aangegeven hoe met de genoemde aandachtspunten wordt omgegaan. De keuze voor de precieze locatie voor het transformatorstation in de Eemshaven wordt later bepaald.

Het ruimtebeslag voor het uiteindelijke tracé in het inpassingsplan zal kleiner zijn dan het gebied waarop dit voorbereidingsbesluit betrekking heeft. Het gebied waarop dit voorbereidingsbesluit betrekking heeft, is nu zo gekozen dat bij de verdere voorbereiding van het inpassingsplan voldoende ruimte bestaat om de exacte ligging van het tracé indien nodig meer in detail af te stemmen op relevante omgevingsfactoren, rekening houdend met - onder meer - vigerende bestemmingen.

Een complete motivering van het definitieve tracé inclusief het transformatorstation zal te zijner tijd door de ministers worden neergelegd in de toelichting bij het ontwerp-inpassingsplan. Dat ontwerp-inpassingsplan zal in een later stadium ter inzage worden gelegd; eenieder kan op dat moment op alle

aspecten van het tracé en de gemaakte keuzes een zienswijze indienen. De keuzes die ten grondslag liggen aan het gebied waarop dit voorbereidingsbesluit betrekking heeft, zijn niet definitief en niet bindend voor het inpassingsplan. Dit voorbereidingsbesluit dient als reservering, maar met het voorbereidingsbesluit worden geen onomkeerbare beslissingen over het tracé genomen.

Gevolgen van het voorbereidingsbesluit

Dit voorbereidingsbesluit heeft tot gevolg dat in het gebied waarvoor het voorbereidingsbesluit geldt, de bouw en aanleg van (bouw)werken wordt beperkt. Naar het oordeel van de ministers zijn deze beperkingen redelijkerwijs noodzakelijk om te voorkomen dat het gebied minder geschikt wordt voor de verwezenlijking van de daaraan bij het inpassingsplan te geven bestemming.

Omgevingsvergunningen (bouwen, aanleggen)

Op grond van artikel 3.3 van de Wet algemene bepalingen omgevingsrecht (hierna: Wabo) zijn er in het gebied waarvoor dit voorbereidingsbesluit geldt, beperkingen aan het bouwen van nieuwe bouwwerken en het uitvoeren van bepaalde werken en werkzaamheden. Als na de inwerkingtreding van dit voorbereidingsbesluit een aanvraag wordt gedaan voor een omgevingsvergunning voor het bouwen van een bouwwerk of het uitvoeren van een ander werk of van werkzaamheden in het gebied waarvoor het voorbereidingsbesluit geldt, worden de volgende stappen gezet:

- Er wordt getoetst of er, los van het voorbereidingsbesluit, een grond is de vergunning te weigeren. Als dit zo is, dan wordt de aanvraag afgewezen.
- Als dat niet zo is, dan wordt de aanvraag aangehouden. Dat betekent dat er in beginsel geen besluit wordt genomen totdat het inpassingsplan is vastgesteld en in werking is getreden. De aanvraag wordt dan vervolgens getoetst aan het bestemmingsplan zoals dat na inwerkingtreding van het inpassingsplan is komen te luiden.
- In afwijking van de aanhoudingsplicht kan de omgevingsvergunning op grond van artikel 3.3, derde lid, van de Wabo toch worden verleend, als blijkt dat de activiteit waarvoor hij wordt aangevraagd niet in strijd is met het inpassingsplan dat wordt voorbereid.

Vergunningstelsel in het voorbereidingsbesluit

In dit voorbereidingsbesluit is voorts bepaald dat het verboden is om zonder omgevingsvergunning bepaalde werken of werkzaamheden uit te voeren in het gebied waarvoor dit voorbereidingsbesluit geldt. De werken en werkzaamheden waarvoor dit verbod geldt, zijn opgesomd in artikel 2, eerste lid, onder a tot en met h, in het besluit. In artikel 2, vierde lid, zijn uitzonderingen op het verbod opgenomen. De omgevingsvergunning moet worden aangevraagd bij het college van burgemeester en wethouders of een ander bevoegd gezag, via de normale regels voor een omgevingsvergunning. Voor deze omgevingsvergunning geldt geen aanhoudingsplicht. Voordat het bevoegd gezag de vergunning verleent, moet de Minister van Economische Zaken en Klimaat worden geraadpleegd (artikel 2, derde lid). Deze zal worden geraadpleegd over de vraag of uitvoering van het werk of de werkzaamheden waarop de aanvraag betrekking heeft de grond in het gebied waarvoor dit voorbereidingsbesluit geldt minder geschikt

maakt voor het verwezenlijken van het Net op zee Ten noorden van de Waddeneiland. Dit vergunningstelsel geldt totdat het voorbereidingsbesluit vervalft.

Omgevingsvergunningen (gebruikswijziging)

In artikel 3 van dit voorbereidingsbesluit is voorts bepaald dat het verboden is om zonder omgevingsvergunning bepaalde gebruikswijzigingen te realiseren in het gebied waarvoor dit voorbereidingsbesluit geldt.

Gevolgen voor ontwikkelingen in het gebied

Dit voorbereidingsbesluit heeft tot gevolg dat in het gebied waarvoor het voorbereidingsbesluit is genomen, beperkingen gelden voor de bouw en aanleg van (bouw)werken, alsmede gebruik van gronden en bouwwerken. Naar het oordeel van het bevoegd gezag zijn deze beperkingen redelijkerwijs noodzakelijk om te voorkomen dat het gebied minder geschikt wordt voor het verwezenlijken van het Net op zee Ten noorden van de Waddeneilanden.

Werkingsduur van het voorbereidingsbesluit

Op grond van artikel 3.7, vijfde en zesde lid, van de Wro vervalft dit voorbereidingsbesluit, indien niet binnen een jaar na de datum van inwerkingtreding daarvan een ontwerp voor een inpassingsplan ter inzage is gelegd. Dit besluit vervalft eveneens op het moment dat het inpassingsplan in werking treedt.