

# Project Net op zee IJmuiden Ver Gamma Voornemen project en voorstel voor participatie

9 april 2021

---

## Belangrijk:

- Dit document bestaat uit het **voornemen** (paragraaf 1) en het **voorstel voor participatie** (paragraaf 2) van het project Net op zee IJmuiden Ver Gamma.
  - Wilt u hierop **reageren**? Dat kan van **9 april tot en met 21 mei 2021**. Zie paragraaf 3.
  - Heeft u een **vraag**? Neem s.v.p. contact met ons op. Zie onze contactgegevens in paragraaf 3.
- 

## Inleiding

**Het ministerie van Economische Zaken en Klimaat en TenneT treffen voorbereidingen voor het realiseren van een derde ondergrondse hoogspanningsverbinding vanuit het windenergiegebied IJmuiden Ver in de Noordzee naar het vasteland, Net op zee IJmuiden Ver Gamma genaamd. De Maasvlakte is de beoogde aansluitlocatie op land. Wilt u meedenken over de uitwerking van het plan? Dat kan.**

De verbinding is nodig om de duurzame energie, die in de toekomst op zee in het noordelijke deel van windenergiegebied 'IJmuiden Ver' wordt opgewekt naar land te kunnen transporteren. Het ministerie van Economische Zaken en Klimaat (EZK) en netbeheerder TenneT<sup>1</sup> vinden het belangrijk dat iedereen kan bijdragen aan dit project. We nodigen burgers, bedrijven, bestuursorganen en maatschappelijke organisaties, bedrijven, omwonenden en andere belanghebbenden daarom van harte uit om mee te denken over het plan voor deze ondergrondse hoogspanningsverbinding.

In paragraaf 1 leest u wat het project oftewel het voornemen inhoudt. Paragraaf 2 beschrijft ons voorstel voor de participatie rondom dit project. We beschrijven hierin onder meer de uitgangspunten voor participatie en hoe we belanghebbenden bij het plan willen betrekken. Tot slot staat in paragraaf 3 informatie over het indienen van een reactie als u wilt meedenken over het plan of wilt reageren op het voorstel voor participatie. U vindt er ook onze contactgegevens.

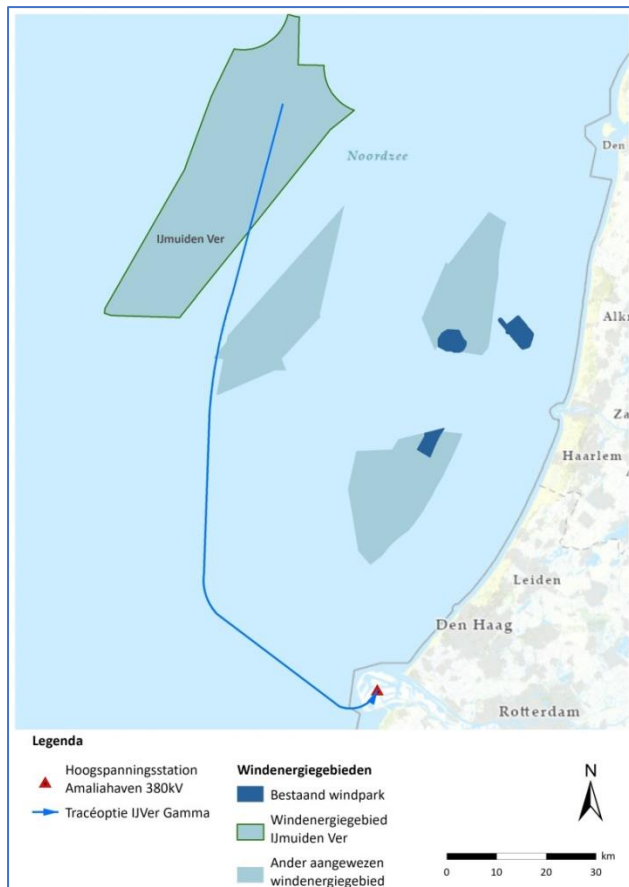
## 1. Het voornemen

Windenergiegebied IJmuiden Ver ligt ter hoogte van IJmuiden op zo'n 75 kilometer uit de kust (zie figuur 1). Het is een groot windenergiegebied. Er zijn al vergevorderde plannen voor twee verbindingen vanuit dit gebied naar land: Net op zee IJmuiden Ver Alpha (met een aansluiting op het landelijke hoogspanningsnet in Borssele via het Veerse Meer) en Net op zee IJmuiden Ver Beta (met een aansluiting op de Maasvlakte). In het noordelijke deel van het windenergiegebied is ruimte voor nog meer windparken. Om dit deel van het gebied te kunnen benutten en aan te sluiten, is een derde ondergrondse hoogspanningsverbinding naar land nodig. Dit voornemen gaat over deze derde hoogspanningsverbinding: Net op zee IJmuiden Ver Gamma.

Het voornemen beschrijft waarom het project Net op zee IJmuiden Ver Gamma nodig is, wat het project inhoudt, wat eraan vooraf ging, wie erbij betrokken zijn en hoe de procedure en planning er op hoofdlijnen uit zien.

---

<sup>1</sup> Volledige naam: TenneT TSO BV waarbij TSO staat voor Transmission System Operator



Figuur 1 - Tracéoptie Net op zee IJmuiden Ver Gamma

### 1.1 Waarom is dit project nodig?

Door het gebruik van fossiele brandstoffen zoals olie, aardgas en kolen warmt de aarde op en verandert ons klimaat. Om dit tegen te gaan, stapt Nederland over op duurzame energie uit wind, zon en aardwarmte. Voor deze overstap zijn aanpassingen aan ons elektriciteitsnet nodig. TenneT legt onder meer nieuwe hoogspanningsverbindingen aan tussen windparken op de Noordzee en de Nederlandse kust. EZK bepaalt waar de hoogspanningsverbindingen komen en waar het net op zee aansluit op het hoogspanningsnet op land.

Net op zee IJmuiden Ver Gamma is een van die hoogspanningsverbindingen om windparken op zee op het landelijke net aan te sluiten. Meer specifiek is Net op zee IJmuiden Ver Gamma nodig om windparken in het noordelijke deel van windenergiegebied IJmuiden Ver uiterlijk in 2030 aan te sluiten op het net op land. In 2020 is namelijk gebleken dat met het aansluiten van de reeds geplande windparken de doelstellingen voor 2030 uit het Klimaatakkoord niet worden gehaald. Daarnaast worden de Europese doelstellingen voor CO<sub>2</sub>-reductie in 2021 aangescherpt, waardoor het aan land brengen ('aanlanden') van extra wind op zee nodig is. Net op zee IJmuiden Ver Gamma maakt het mogelijk om 2 gigawatt (2GW) aan duurzame energie naar land te transporten en draagt zodoende bij aan het behalen van de klimaatdoelstellingen. Zie ook paragraaf 1.4.

### 1.2 Wat houdt het project in?

In het noordelijke deel van windenergiegebied IJmuiden Ver worden straks windparken gebouwd met een gezamenlijk vermogen van circa 2 gigawatt (GW). De windparken gaan elektriciteit produceren, die naar land moet worden getransporteerd via het Net op zee IJmuiden Ver Gamma. Hiervoor bouwt TenneT een converterstation op zee (platform) waar de stroom van de windturbines samen komt. Voor het transport van de stroom naar land is een ondergrondse hoogspanningsverbinding nodig. Om het verlies van stroom tijdens het transport te beperken, voert TenneT deze verbinding uit als een gelijkstroomverbinding (DC)<sup>2</sup>.

<sup>2</sup> Uitleg over wissel- en gelijkstroom vindt u via [www.tennet.eu/nl/bedrijf/publicaties/position-papers/](http://www.tennet.eu/nl/bedrijf/publicaties/position-papers/)



Figuur 2 - Netconcept (scope) Net op zee IJmuiden Ver Gamma

De ondergrondse hoogspanningsverbinding loopt vanaf het converterstation op zee door de Noordzee en vervolgens op land naar een nog te bouwen converterstation op de Maasvlakte bij Rotterdam. Het converterstation op land zet de gelijkstroom om in wisselstroom (AC). De omzetting naar wisselstroom is nodig omdat het landelijke hoogspanningsnet op wisselstroom functioneert. Vanaf het converterstation op land vindt de aansluiting op het landelijk hoogspanningsnet plaats.

Hoogspanningsstation Amaliahaven is de beoogde locatie voor de aansluiting op het landelijke net. Dit (nog te realiseren) hoogspanningsstation is direct ten noorden van het converterstation van Net op zee IJmuiden Ver Beta en de beoogde locatie van het converterstation Net op zee IJmuiden Ver Gamma gepland (zie ook paragraaf 1.4). De voorbereiding en bouw van station Amaliahaven is een apart project met een eigen procedure. Het is dus geen onderdeel van Net op zee IJmuiden Ver Gamma. Overigens is ook de realisatie van de windparken op zee en de kabels van de windturbines naar het platform geen onderdeel van het Net op zee IJmuiden Ver Gamma. Deze activiteiten worden uitgevoerd door de windparkexploitant(en).

#### De uitgangspunten op een rij:

- Net op zee IJmuiden Ver Gamma betreft een ondergrondse hoogspanningsverbinding tussen windenergiegebied IJmuiden Ver en de Maasvlakte.
- Vanwege de grote afstand tussen windenergiegebied IJmuiden Ver en de Maasvlakte en het vermogen van 2 GW van deze verbinding is gekozen voor een gelijkstroomverbinding (DC).
- De aansluiting op land vindt plaats via het nieuw te realiseren hoogspanningsstation Amaliahaven op de Maasvlakte. De realisatie van Amaliahaven is geen onderdeel van Net op zee IJmuiden Ver Gamma.
- Net op zee IJmuiden Ver Gamma moet uiterlijk in 2030 operationeel zijn om de opgewekte energie vanaf dat moment naar land te transporteren.

### 1.3 Wie zijn er bij het voornemen voor dit project betrokken?

TenneT, EZK en het ministerie van Binnenlandse Zaken en Koninkrijksrelaties (BZK) werken nauw samen voor dit project en de procedure.

TenneT is de beheerder van het landelijke hoogspanningsnet en van het net op zee. Via het landelijke net transporteert TenneT de elektriciteit afkomstig van stroomproducenten naar de netten van de regionale netbeheerders. Zij zorgen er op hun beurt voor dat de elektriciteit bij de gebruikers terecht komt. Naast het landelijke hoogspanningsnet beheert TenneT ook het net op zee. TenneT is daarmee verantwoordelijk voor de aansluiting van windparken op zee op het hoogspanningsnet op land.

TenneT is als netbeheerder ook de initiatiefnemer voor het project Net op zee IJmuiden Ver Gamma dat uit deze onderdelen bestaat:

- De bouw van het converterstation op zee (platform);
- De aanleg van de ondergrondse hoogspanningsverbinding tussen het converterstation op zee en het converterstation op land;
- De realisatie van het converterstation op land;
- De aansluiting op het landelijke hoogspanningsnet via hoogspanningsstation Amaliahaven.

Omdat het gaat om een groot project van nationaal belang is de rijkscoördinatieregeling (RCR) op de besluitvorming over het Net op zee IJmuiden Ver Gamma van toepassing. Dit betekent dat het voornemen ruimtelijk wordt vastgelegd door middel van een rijksinpassingsplan (dit bestemmingsplan op rijksniveau wordt met de komst van de Omgevingswet vervangen door het projectbesluit, zie ook paragraaf 1.6) en de benodigde vergunningen. De ministers van EZK en BZK zijn het bevoegd gezag en stellen het inpassingsplan vast. Het inpassingsplan voor het project en de benodigde vergunningaanvragen en ontheffingen worden voorbereid in één procedure. De minister van EZK coördineert deze procedure. In paragraaf 1.7 staat een overzicht met de uitwerking van de procedure.

Naast TenneT en de genoemde ministeries zijn er ook lokale en regionale overheden, organisaties, bedrijven en andere belanghebbenden bij het project betrokken. Hoe de samenwerking en participatie met deze partijen plaatsvindt, beschrijven we in paragraaf 2 van dit document.

#### **1.4 Voorgeschiedenis**

In de Routekaart windenergie op zee 2030 heeft het kabinet vastgesteld dat tussen 2024 en 2030 voor 6,1 GW aan windparken op zee wordt gebouwd en op land wordt aangesloten. Inmiddels is duidelijk dat er meer wind op zee nodig is om de klimaatdoelstellingen voor 2030 te halen. Eind 2020 is het ministerie van EZK in samenwerking met andere ministeries, regionale overheden, bedrijven en maatschappelijke organisaties daarom een verkenning gestart: de Verkenning aanlanding wind op zee (VAWOZ)<sup>3</sup>.

In deze verkenning wordt gekeken naar mogelijke verbindingen tussen nieuwe windparken op zee en het vasteland. Uit de eerste resultaten van de verkenning is gebleken dat een aanlanding vanuit windenergiegebied IJmuiden Ver naar de Maasvlakte het meest kansrijk is om uiterlijk in 2030 extra wind op zee aan te sluiten. Een van de belangrijkste redenen hiervoor is dat deze nieuwe verbinding vrijwel volledig parallel kan lopen aan het tracé van het project Net op zee IJmuiden Ver Beta<sup>4</sup>, zowel op zee als op land. Ook is er op de Maasvlakte, direct naast het converterstation van Net op zee IJmuiden Ver Beta, ruimte beschikbaar voor het converterstation van Gamma.

De procedure voor Net op zee IJmuiden Ver Beta is in 2019 gestart en is verder in het proces van ruimtelijke besluitvorming (zie ook voetnoot 4). Omdat voor het Net op zee IJmuiden Ver Gamma naar dezelfde gebieden op zee en op land wordt gekeken, wordt zoveel mogelijk samenhang met Beta gezocht. Dit biedt synergievoordelen en die zorgen ervoor dat Net op zee IJmuiden Ver Gamma uiterlijk in 2030 in bedrijf kan worden genomen en bijdraagt aan het behalen van de klimaatdoelstellingen in 2030.

#### **1.5 Inventariseren en uitwerken tracéopties**

Zoals voorgaand is toegelicht, is een tracé vanuit windenergiegebied IJmuiden Ver naar de Maasvlakte het meest kansrijk op basis van de verkenning die najaar 2020 is gestart. Van dit tracé dat parallel loopt aan Net op zee IJmuiden Ver Beta vinden we dat het zinvol is om het verder te onderzoeken en uit te werken. Deze tracéoptie nemen we daarom op in de nog op te stellen concept Notitie Reikwijdte en Detailniveau (NRD). De NRD beschrijft welke tracéoptie of tracéopties er in de volgende fase van het project worden onderzocht, hoe dit gebeurt en welke aandachtspunten en onderwerpen in het onderzoek worden meegenomen.

We betrekken de omgeving nauw bij de uitwerking van het tracé. Als omgevingspartijen nog andere kansrijke opties zien voor het tracé van Net op zee IJmuiden Ver Gamma dan kunnen ze deze tracéopties inbrengen bij TenneT en EZK. Dit kan de komende maanden tijdens de participatieactiviteiten die in paragraaf 2 worden voorgesteld. Het is ook mogelijk om suggesties voor tracéopties aan te dragen door een reactie in te dienen op de concept NRD. De concept NRD wordt volgens de huidige planning in september 2021 gepubliceerd<sup>5</sup>. Hetzelfde geldt voor onderwerpen waaraan volgens de omgeving aandacht moet worden besteed in het onderzoek.

---

<sup>3</sup> [www.rvo.nl/onderwerpen/bureau-energieprojecten/lopende-projecten/hoogspanning/verkenning-aanlanding-wind-op-zee-vawoz](http://www.rvo.nl/onderwerpen/bureau-energieprojecten/lopende-projecten/hoogspanning/verkenning-aanlanding-wind-op-zee-vawoz)

<sup>4</sup> De minister van EZK heeft op 25 november 2020 zijn keuze voor het voorkeursalternatief van Net op zee IJmuiden Ver Beta bekendgemaakt. Informatie over het voorkeurs-tracé en andere stukken vindt u op de website: [www.rvo.nl/net-op-zee-ijmuiden-ver-beta](http://www.rvo.nl/net-op-zee-ijmuiden-ver-beta)

<sup>5</sup> Voorafgaand hieraan verschijnt een nieuwe versie van het participatieplan met informatie hierover.

## 1.6 Werken in de geest van de Omgevingswet

Volgens de huidige planning worden de formele besluiten voor dit project in 2023 genomen. Naar verwachting treedt de nieuwe Omgevingswet op 1 januari 2022 in werking. Deze wet komt in plaats van een aantal bestaande wetten op het gebied van de fysieke leefomgeving. De wet stelt ook dat burgers, bedrijven, bestuursorganen en maatschappelijke organisaties vroegtijdig bij ingrepen in hun (leef-)omgeving moeten worden betrokken (bij bijvoorbeeld projecten).

We willen ervoor zorgen dat de aanleg van de ondergrondse hoogspanningsverbinding voldoet aan de nieuwe wet. Daarom hebben de ministeries en TenneT afgesproken dat zij de besluitvorming over het project Net op zee IJmuiden Ver Gamma zoveel mogelijk gaan voorbereiden volgens de Omgevingswet. We starten daarom in lijn met de nieuwe wet met de publicatie van dit voornemen (paragraaf 1 van dit document) en het voorstel voor participatie rondom het project (paragraaf 2). We nodigen iedereen in de omgeving uit om hierop te reageren (paragraaf 3).

Zoals uit het voorgaande al naar voren komt, is participatie oftewel het betrekken van belanghebbenden in de omgeving een belangrijk onderdeel van de Omgevingswet. Vroegtijdige en intensieve samenwerking met de omgeving leidt doorgaans tot projecten van hogere kwaliteit. De wet schrijft echter niet voor hoe participatie moet plaatsvinden. We hebben daarom in paragraaf 2 een voorstel voor de participatie voor het project Net op zee IJmuiden Ver Gamma uitgewerkt.

Hierbij merken we op dat EZK en TenneT geen gebruik zullen maken van de in de Omgevingswet geregelde mogelijkheid voor het opstellen en ter inzage leggen van de (ontwerp)voorkeursbeslissing en de mogelijkheid om hier zienswijzen op in te dienen. EZK en TenneT betrekken belanghebbenden echter al eerder bij het voorkeursalternatief, zodat hun inbreng mee kan worden gewogen in de keuze voor het voorkeursalternatief. Hoe we belanghebbenden betrekken, beschrijven we voor elke projectfase in een geactualiseerde versie van het participatieplan.

## 1.7 Hoe verloopt de procedure?

In onderstaande tabel staat op hoofdlijnen de (wettelijke) procedure weergegeven voor de besluitvorming van Net op zee IJmuiden Ver Gamma. Hierin staat op welke momenten de officiële documenten worden gepubliceerd en ter inzage worden gelegd en wanneer u kunt meedenken, bijdragen en inspreken.

Periode*	Procedurestap	Hoe u kunt meedenken, bijdragen en inspreken
<i>*o.b.v. de huidige planning</i>		
9 april 2021	Publiceren kennisgeving voornemen en voorstel voor participatie	U kunt door een reactie in te dienen, meedenken over onder meer het project, routes voor het kabeltracé (tracéopties), locatie voor het converterstation en hoe u betrokken wilt zijn bij het project.
April – juli 2021	Inventarisatie van tracéopties en het beoordelingskader (hoe en aan de hand van welke onderwerpen tracéopties met elkaar worden vergeleken)	Belanghebbenden kunnen op verschillende manieren meedenken en informatie aanleveren over tracéopties en aandachtspunten voor de NRD. Zie paragraaf 2.4 en 2.5.
September/oktober 2021	Ter inzage leggen concept NRD en bijstellen participatieplan	U kunt uw zienswijze indienen, o.a. tijdens een openbare informatiebijeenkomst.
December 2021	Vaststellen definitieve NRD.  Indien de definitieve NRD slechts één te onderzoeken tracéoptie bevat, dan is dit automatisch het voorkeursalternatief (waarin de locatie van het converterstation op zee, het kabeltracé en de locatie van het converterstation op land worden vastgelegd)	U kunt kennis nemen van de NRD met daarin de in het MER te onderzoeken tracéoptie(s).

Januari – september 2022	Bepalen milieueffecten (milieueffectrapportage)	Hoe u kunt bijdragen wordt bekendgemaakt in het participatieplan dat voorafgaand aan deze fase wordt geactualiseerd. Zie paragraaf 2.6.
Oktober 2022	Aanvragen vergunningen	Met vergunningverlenende partijen vindt in de periode voorgaand aan de aanvragen overleg plaats.
Februari 2023	Ter inzage leggen ontwerp-inpassingsplan en ontwerpvergunningen en bijlagen (waaronder het MER)	U kunt uw zienswijze indienen op het ontwerp inpassingsplan en de ontwerp-vergunningen.
Medio 2023	Vaststellen en ter inzage legging definitief inpassingsplan en vergunningen en bijlagen	U kunt een beroep instellen tegen het inpassingsplan en vergunningen.
Medio 2024	Onherroepelijk inpassingsplan en vergunningen	Uitspraak Raad van State na behandeling van mogelijke beroepen

In de periodes tussen bovenstaande momenten wordt telkens de volgende stap in het project inhoudelijk voorbereid. Daar betrekken we belanghebbenden tijdig bij. Hoe we dat in iedere fase doen, beschrijven we in het participatieplan, dat we voorafgaand aan elke volgende processtap actualiseren.

## 2. Het voorstel voor participatie

Participatie, het betrekken van en het communiceren met de omgeving, kan op verschillende manieren gebeuren. In dit voorstel voor participatie beschrijven EZK en TenneT hoe zij burgers, bedrijven, bestuursorganen en maatschappelijke organisaties bij het project Net op zee IJmuiden Ver Gamma willen betrekken en hoe communicatie met hen plaatsvindt. Graag horen we wat u van ons voorstel voor participatie vindt. En of het aansluit op de manier waarop u graag betrokken wilt worden. We nodigen u daarom van harte uit om op ons voorstel te reageren. Zie paragraaf 3 voor hoe en wanneer dat kan.

In het voorstel benoemen we een aantal (uitgangs-)punten die van toepassing zijn op de participatie gedurende de looptijd van het gehele project (paragrafen 2.1 t/m 2.3). Vervolgens gaan we specifiek in op de communicatie en participatie (paragrafen 2.4 en 2.5), die we vanaf nu tot aan de ter inzage legging van de concept NRD in september a.s. voorstellen voor het project Net op zee IJmuiden Ver Gamma.

### 2.1 Participatie van groot belang

De toekomstige hoogspanningsverbinding tussen de windparken in windenergiegebied IJmuiden Ver op zee en het hoogspanningsnet op land, het platform op zee en het converterstation op land hebben impact op de omgeving. Daarom is het belangrijk om zorgvuldige afwegingen te maken en omgevingsbelangen hierin te betrekken.

Hiervoor is het nodig om al vroeg in het project te weten welke omgevingsbelangen, ontwikkelingen et cetera er op zee en op land zijn. Zo kunnen we beter rekening houden met belangen en wensen van betrokken personen en partijen, doordat zij meedenken en gebiedskennis en ideeën aandragen. Daarnaast neemt door samenwerking doorgaans begrip voor elkaars belangen en standpunten toe. Soms blijken er ook andere initiatieven of ontwikkelingen naar voren te komen die met het project kunnen worden gecombineerd ('meekoppelkansen').

EZK en TenneT vinden vroegtijdige participatie met belanghebbenden bij het project daarom van groot belang. En uit onze ervaring bij andere projecten blijkt bovendien: intensieve samenwerking met de omgeving leidt tot betere projecten met meer draagvlak. Daarnaast vraagt de nieuwe Omgevingswet van ons dat we de omgeving vroegtijdig betrekken (zie ook paragraaf 1.6). Met onder meer de publicatie van dit voorstel voor participatie geven we hier invulling aan.

## 2.2 Uitgangspunten voor participatie

Voor dit project stellen EZK en TenneT vijf uitgangspunten voor om het contact met belanghebbenden in de omgeving aan te gaan en te onderhouden. Als u vindt dat we ons hier niet of onvoldoende aan houden, dan waarderen we het als u ons hierop aanspreekt.

### 1. *We kennen de belangen en weten wat er speelt*

We zorgen dat we relevante belangen leren kennen door al vroeg in het project contact te leggen met overheden, omwonenden, bedrijven, organisaties en vertegenwoordigers van belangen op de Noordzee en in de omgeving van de Maasvlakte. Hoewel we via het project Net op zee IJmuiden Ver Beta al met veel stakeholders kennis hebben gemaakt, kennen we mogelijk nog niet alle relevante belanghebbenden. Voor het project Net op zee IJmuiden Ver Gamma komen we daarom graag in contact met partijen die we nog niet kennen. We staan altijd open voor partijen die ons benaderen.

In de contacten besteden we tijd aan het begrijpen van elkaars belangen, beelden, ideeën en plannen. Dit stelt ons ook in staat om de belangrijkste issues (kwesties) vroegtijdig boven tafel te krijgen en te bespreken met de omgevingspartijen, die hier een belang bij hebben.

### 2. *We streven naar een oplossing met waarde voor alle partijen*

TenneT moet op nationaal niveau de leveringszekerheid van elektriciteit waarborgen. Dit is in ieders belang. Tegelijkertijd staan EZK en TenneT ook open voor het benutten van kansen in de directe omgeving van het project. Misschien kunnen er combinaties worden gemaakt met lokale of regionale ontwikkelingen, belangen of projecten ("win-win"-situaties). We zoeken samen naar oplossingen om de kwaliteit van het project voor de omgeving te verbeteren. Wij zetten onze expertise in en we benutten graag de kennis en kunde van omgevingspartijen.

### 3. *We nemen partijen mee in te maken keuzes en we zijn transparant over afwegingen*

We delen actief en open informatie over het project. We zijn duidelijk over welke vraagstukken opgelost moeten worden. En over hoe het proces eruit ziet om te komen tot een tracé voor de hoogspanningsverbinding en de locaties voor het converterstation op zee en het converterstation op land. Door deze informatie tijdig te delen en te bespreken, zijn issues en pijnpunten (en ook kansen) al vroeg duidelijk. Dat is belangrijk want dan is er nog voldoende tijd om samen naar oplossingen te zoeken. Later in het project is die ruimte er vaak niet meer of zijn de mogelijkheden hiervoor beperkt.

We maken keuzes op basis van zorgvuldige afwegingen. We laten zien hoe we de omgevingsbelangen hierin hebben betrokken en wat deze keuzes voor de omgeving betekenen. We geven aan wat wel en niet kan en waarom. Ook als er besluiten worden genomen, waar betrokkenen uit de omgeving niet (helemaal) voor zijn.

### 4. *Helder verhaal met een duidelijke rol en verantwoordelijkheid*

TenneT en EZK voeren een maatschappelijke taak uit en we doen dat met respect voor de omgeving en belangen in de omgeving. Dat brengt een grote verantwoordelijkheid mee richting al onze belanghebbenden. Het moet voor u en andere belanghebbenden in de omgeving daarom duidelijk zijn wie we zijn, wat we doen en waarom we dat doen. Daarnaast zorgen we ervoor dat we bereikbaar en benaderbaar zijn, zodat u met bijvoorbeeld uw vragen, zorgen en inbreng altijd bij ons terecht kunt.

Rolverdeling: TenneT is als initiatiefnemer van het project het aanspreekpunt voor projectinhoudelijke vragen (wie, wat, waar en waarom) en EZK is als bevoegd gezag aanspreekpunt voor vragen over de procedure en de besluitvorming van het project.

### 5. *Maatwerk per project*

Participatie is maatwerk, omdat ieder project en iedere omgeving uniek is. We streven naar participatie die zo goed mogelijk past bij de omgeving en de (participatiebehoefte van) belanghebbenden in die omgeving.



### **2.3 Participatie op maat bij Net op zee IJmuiden Ver Gamma**

De omgeving van Net op zee IJmuiden Ver Gamma kennen we al goed door de intensieve participatie rondom het project Net op zee IJmuiden Ver Beta. Dit project voorziet ook in een hoogspanningsverbinding tussen windenergiegebied IJmuiden Ver en de Maasvlakte en het participatieproces hiervoor is begin 2019 gestart.

Voor Net op zee IJmuiden Ver Gamma maken we daarom graag gebruik van de contacten die we met omgevingspartijen voor het Net op zee IJmuiden Ver Beta hebben gelegd. Waar mogelijk combineren we lopende contactmomenten rondom Beta met de afstemming en samenwerking in relatie tot Gamma. Tegelijkertijd blijven we alert op het signaleren van partijen die we nog niet kennen. Dat geldt ook voor nieuwe ontwikkelingen en voortschrijdende inzichten. Wanneer u denkt dat we u, uw organisatie, (nieuwe) ontwikkelingen en/of relevante gebiedsinformatie nog niet kennen, laat het ons dan weten. We maken graag kennis en bekijken dan samen ook hoe we u het beste kunnen informeren en bij het project kunnen betrekken.

De wijze van het betrekken van en het communiceren met belanghebbenden zal ook bij de participatie rondom het project IJmuiden Ver Gamma variëren per belanghebbende of groep van belanghebbenden. Niet iedereen heeft namelijk dezelfde rol in het project of een even groot belang bij het project. Zo verschillen de rol en belangen van een gemeente als vergunningverlener van die van een recreant. Die verschillen per stakeholder vragen om een passende vorm van betrokkenheid, om maatwerk. Maatwerk betekent ook dat we rekening houden met de voorkeuren van omgevingspartijen over de manier waarop zij geïnformeerd en betrokken willen worden. U kunt uw voorkeur aan ons laten weten door te reageren op het voorstel voor participatie (zie paragraaf 3), maar ook op een later moment staan we hier altijd voor open.

In het voorgaande hebben we aangegeven waarom participatie belangrijk is, wat onze uitgangspunten zijn en waarom de wijze van participatie per stakeholder(groep) kan verschillen. Nu gaan we in paragraaf 2.4 en 2.5 specifiek in op de communicatie en participatie tot aan de ter inzage legging van de concept NRD in september 2021.

### **2.4 Bekendmaking en informatievoorziening**

Het vertrekpunt van de participatie rondom Net op zee IJmuiden Ver Gamma is dat de omgeving van de start van het project en daarna van de voortgang op de hoogte wordt gesteld. Hier zorgen we o.a. op de volgende manieren voor:

- Op 9 april 2021 is de kennisgeving over het Voornemen en voorstel voor participatie verschenen. De kennisgeving is gepubliceerd in de Staatscourant en in diverse lokale en regionale media.
- Contactpersonen van reeds bekende omgevingspartijen met belangen in relatie tot Net op zee IJmuiden Ver Gamma ontvangen kort na de publicatie van de kennisgeving een e-mailbericht over de start van het project en de procedure. Daarnaast wordt in overleggen over project Net op zee IJmuiden Ver Beta de start van het Gamma-project benoemd.
- De kennisgeving is ook geplaatst op de website [www.rvo.nl/net-op-zee-ijmuiden-ver-gamma](http://www.rvo.nl/net-op-zee-ijmuiden-ver-gamma) van Bureau Energieprojecten. Deze website is de online omgeving waar vanaf nu alle informatie over het formele besluitvormingsproces te vinden is, waaronder alle stukken die gepubliceerd worden. Denk hierbij aan de NRD, ontwerpbesluiten, milieueffectrapport, adviezen van de Commissie voor de milieueffectrapportage etc.
- Overige informatie over het project delen we via de website [www.netopzee.eu/ijmuidenvergamma](http://www.netopzee.eu/ijmuidenvergamma). Hier kunt u zich ook inschrijven om regelmatig per e-mail nieuwsberichten over het project te ontvangen.
- We maken zo mogelijk ook gebruik van de communicatiemiddelen (bv. gemeentepagina's in huis-aan-huisbladen, websites) van bijvoorbeeld de gemeenten Rotterdam en Westvoorne, provincie Zuid-Holland en belangenorganisaties zoals Deltalinqs. Daarnaast geven we persberichten uit.

De informatievoorziening en projectcommunicatie wordt ook besproken in de regionale communicatiewerkgroep. Naast EZK en TenneT nemen de communicatieadviseurs van de gemeenten Rotterdam en Westvoorne, waterschap Hollandse Delta, provincie Zuid-Holland en Havenbedrijf Rotterdam hieraan deel. De werkgroep was al betrokken bij het project Net op zee IJmuiden Ver Beta en daar wordt het Gamma-project nu aan toegevoegd. De communicatiewerkgroep komt enkele keren per jaar bij elkaar.



## 2.5 We komen graag met u in contact

We streven ernaar dat het voor iedereen mogelijk is om informatie, aandachtspunten, suggesties en ideeën met ons te delen en te bespreken. Bijvoorbeeld:

- Ideeën over de tracéoptie parallel aan Net op zee IJmuiden Ver Beta en/of ideeën voor andere tracéopties;
- Onderwerpen waar we in het onderzoek aandacht aan moeten besteden;
- Specifieke gebiedskennis en informatie over lokale en regionale ontwikkelingen;
- Relevante belangen en issues, die spelen en belanghebbenden die betrokken moeten worden (zodat we ons een zo goed mogelijk beeld van de projectomgeving kunnen vormen).

### **Beperkingen door Corona**

*Participatie betekent met elkaar in contact zijn. Dat gebeurt niet alleen via mail, websites en telefoon maar vooral ook tijdens overleggen, werksessies en bijeenkomsten. Helaas kunnen dit soort persoonlijke ontmoetingen momenteel vanwege het coronavirus niet plaatsvinden. Participatieactiviteiten vinden daarom tot nader orde niet fysiek maar online plaats. Op deze manier verwachten we ondanks de beperkingen voor fysiek contact het participatieproces met u en andere betrokkenen toch op een zorgvuldige manier voort te kunnen zetten. Als u hier suggesties, opmerkingen, zorgen of vragen over heeft, dan horen we het graag!*

We nodigen iedereen van harte uit om hieraan bij te dragen. Door het organiseren van verschillende participatieactiviteiten die hierna worden toegelicht, betrekken we de omgeving bij de totstandkoming van de concept NRD (periode tot medio 2021). Daarnaast is het altijd mogelijk om contact met ons op te nemen en een afspraak voor een persoonlijk overleg te maken. Onze contactgegevens vindt u in hoofdstuk 3 aan het einde van dit voorstel voor participatie. U kunt ook contact opnemen via de contactinformatie op de website [www.netopzee.eu/ijmuidenvergamma](http://www.netopzee.eu/ijmuidenvergamma).

### **2.5.1 Werksessies in april en juni 2021**

EZK en TenneT organiseren gedurende de voorbereidingsfase regelmatig werksessies. De eerste twee werksessies met een aantal omgevingspartijen vinden medio april plaats: een werksessie over het platform en tracé op zee en een sessie over het tracé en het converterstation op land. Deze overleggen zijn vooral bedoeld voor overheden en (belangen)organisaties, omdat zij een relatief grote rol (gelet op proces, inhoud of netwerk) en/of grote belangen in relatie tot de tracéoptie van Net op zee IJmuiden Ver Gamma hebben. Vindt u het van belang dat de organisatie die u vertegenwoordigt ook aan een werksessie deelneemt? Laat het ons dan weten.

Voor de werksessies in april denken we aan de volgende deelnemers:

<b>Werksessie</b>	<b>Organisaties (in alfabetische volgorde)</b>	
<i>Omgeving Noordzee</i>	<ul style="list-style-type: none"><li>• Kustwacht Nederland</li><li>• Loodswezen</li><li>• Ministerie Landbouw, Natuur en Voedselkwaliteit</li><li>• Natuur- en Milieufederatie Zuid-Holland</li><li>• Nederlandse Vissersbond</li><li>• Rijkshavenmeester</li></ul>	<ul style="list-style-type: none"><li>• Rijkswaterstaat Zee en Delta</li><li>• Scheepvaart adviesgroep Noordzee (SAN)</li><li>• Stichting LaMer</li><li>• Vereniging Natuurmonumenten Zuid-Holland</li><li>• VisNed</li></ul>
<i>Omgeving Maasvlakte</i>	<ul style="list-style-type: none"><li>• Gemeente Rotterdam</li><li>• Gemeente Westvoorne</li><li>• Gezamenlijke Brandweer</li><li>• Havenbedrijf Rotterdam</li><li>• Natuur- en Milieufederatie Zuid-Holland</li><li>• ProRail regio Randstad-Zuid</li></ul>	<ul style="list-style-type: none"><li>• Provincie Zuid- Holland</li><li>• Rijkswaterstaat West Nederland Zuid</li><li>• Vereniging Natuurmonumenten Zuid-Holland</li><li>• Waterschap Hollandse Delta</li><li>• Zuid-Hollands Landschap</li></ul>

In juni zijn we van plan een tweede serie werksessies te organiseren om de deelnemers te informeren over de voortgang en de verwerking van de inbreng uit de sessies in april.

### **2.5.2 Eén-op-één overleggen**

Naast werksessies vinden er regelmatig overleggen met belanghebbenden plaats. We zijn van plan om de komende maanden met deze omgevingspartijen in gesprek te gaan over Net op zee IJmuiden Ver Gamma: gemeente Rotterdam, gemeente Westvoorne, provincie Zuid-Holland, waterschap Hollandse Delta, Rijkdienst voor het Cultureel Erfgoed, Stichting Natuur & Milieu, Stichting de Noordzee, Havenbedrijf Rotterdam, Kitesurf Vereniging Nederland, Deltalinqs, ProRail regio Randstad Zuid, Scheepvaart Adviesgroep Nederland, Vereniging Verontruste Burgers van Voorne en Vattenfall. Deze opsomming is niet uitputtend en n.a.v. de werksessies vinden waarschijnlijk verschillende individuele overleggen plaats.

Ook in de volgende projectfases zullen we regelmatig met belanghebbenden overleggen. Dit nemen we op in het participatieplan dat we regelmatig actualiseren. Denkt u dat wij uw organisatie of de organisatie die u vertegenwoordigt (nog) niet in beeld hebben, dan horen we dat graag.

### **2.5.3 Eigenaren en beheerders van kabels en leidingen**

Zowel op zee als op land kruisen wij kabels en leidingen van andere partijen, of liggen we met onze kabels in elkaars nabijheid. We hebben een eerste inventarisatie gemaakt en nemen in de loop van april/mei contact op met alle partijen die we dan in beeld hebben. In de contacten combineren we de afstemming over de projecten Net op zee IJmuiden Ver Beta en Gamma<sup>6</sup>.

Op zee hebben we tot op heden deze kabel- en leidingpartijen geïnventariseerd:

- Alcatel Submarine Networks Ltd, British Telecom, Cable and Wireless, Dana Petroleum Netherlands B.V., Flute Ltd, Global Crossing, GTS, KPN, KPNQwest, MCI World Com, Pipiper, Scylla, Wintershall Noordzee B.V. en Zayo.

Op de Maasvlakte hebben we tot op heden deze kabel- en leidingpartijen geïnventariseerd:

- Air Liquide, Britned Development Limited, Eneco Wind, Engie Energie Nederland, Eurofiber Nederland, Evides, Gasunie, Gemeente Rotterdam, Havenbedrijf Rotterdam, Lyondell Chemie Nederland, Mineralz, ProRail, Relined, Shell en Stedin Netbeheer.

### **2.5.4 Regio-overleggen en bestuurlijke overleggen**

Tijdens het gehele planproces organiseert EZK regio-overleggen met TenneT en de overheden gemeente Rotterdam, gemeente Westvoorne, provincie Zuid-Holland, Waterschap Hollandse Delta, Rijkswaterstaat en Havenbedrijf Rotterdam. Daarnaast vindt periodiek, vooral rondom de procedurele mijlpalen, bestuurlijk overleg plaats met bestuurders van de zojuist genoemde overheidsorganen en organisaties. Een eerste bestuurlijk overleg zal naar verwachting plaatsvinden voor publicatie van de concept NRD.

### **2.5.5 Inbreng leveren via formele inspraakprocedure**

De bovengenoemde participatieactiviteiten leveren informatie op die wordt meegenomen in het opstellen van de concept NRD. Naast het meedenken en aanleveren van informatie tijdens de verschillende participatieactiviteiten is het mogelijk om een inspraakreactie in te dienen op de concept NRD als deze ter inzage ligt. Volgens de huidige planning start de ter inzage legging in de loop van september 2021. Dit wordt tijdig aangekondigd via diverse kanalen en communicatiemiddelen (zie ook 2.4).

## **2.6 Het vervolg: voor elke fase een actueel participatieplan**

Zodra de reacties op dit voorstel voor participatie zijn verwerkt, is de eerste versie van het participatieplan klaar. Dit geeft richting aan de participatie rondom de totstandkoming van de concept NRD.

Vervolgens actualiseren we het participatieplan iedere processtap. Zo zorgen we ervoor dat het participatieplan blijft aansluiten bij de behoeften van belanghebbenden en bij de fase waarin het project op dat moment verkeert. We zullen nieuwe versies van het participatieplan op de websites van Bureau Energieprojecten en TenneT plaatsen (zie paragraaf 2.4 voor de websites), zodat u weet wat erin staat en er desgewenst op kunt reageren. De eerstvolgende versie van het participatieplan verschijnt een à twee weken voorafgaand aan de publicatie van de concept NRD. Volgens de huidige planning is dat omstreeks eind augustus, begin september.

---

<sup>6</sup> En in een aantal gevallen betrekken we hierbij ook Net op zee IJmuiden Ver Alpha, dat op zee circa 80 kilometer parallel ligt aan het tracé van Beta en de te onderzoeken tracéoptie van Gamma.

Na vaststelling van de NRD eind 2021 is duidelijk welke tracéoptie(s) verder worden onderzocht en welke niet (bijvoorbeeld door omgevingsaspecten, kosten of technische haalbaarheid). Dat betekent dat we op dat moment (en ook bij andere mijlpalen) bekijken, wat het verloop van het project betekent voor het participatietraject: welke ervaringen hebben we opgedaan tijdens de participatie, komen er nieuwe belanghebbenden en issues in beeld, welke informatie willen we ophalen en delen, waar kunnen belanghebbenden aan bijdragen et cetera.

### 3. Denk mee, we zien uw reactie graag tegemoet

In paragraaf 1 en 2 hebben wij het voornemen en het voorstel voor participatie toegelicht. We horen graag wat u van het voornemen voor het project Net op zee IJmuiden Ver vindt en of u zich in het voorstel voor participatie kunt vinden.

Heeft u suggesties, ideeën, opmerkingen et cetera die u aan EZK en TenneT wilt meegeven over het voornemen en de participatie bij het project, dan kunt u van **vrijdag 9 april tot en met vrijdag 21 mei 2021** een reactie indienen. Informatie over hoe u een reactie in kunt dienen, staat op deze website beschreven: [www.rvo.nl/net-op-zee-ijmuiden-ver-gamma](http://www.rvo.nl/net-op-zee-ijmuiden-ver-gamma).

*Waarover kunt u meedenken?*

U kunt ideeën inbrengen of laten weten wat u vindt van het project. Hierbij kunt u bijvoorbeeld denken aan de volgende onderwerpen:

- Vindt u dat de juiste keuze voor de route, ofwel tracéoptie, wordt onderzocht? Heeft u nog aanvullingen?
- Welke aandachtspunten heeft u voor het uitvoeren van onderzoek naar de tracéoptie(s)?
- Kunt u zich vinden in de wijze waarop belanghebbenden uit de omgeving worden betrokken bij het proces? Welke wensen heeft u voor uw eigen betrokkenheid?
- Heeft u nog suggesties voor de wijze van informatievoorziening die in het voorstel voor participatie is beschreven?

Voor het beoordelen van aangedragen ideeën, hanteren wij de volgende uitgangspunten:

- We willen werk met werk maken en het heeft daarom op basis van de huidige inzichten de voorkeur van TenneT en EZK om voor het Gamma-tracé het tracé van het project Net op zee IJmuiden Ver Beta zo veel als mogelijk te volgen.
- Bij voorkeur is het tracé tussen het windenergiegebied op zee en het hoogspanningsstation op de Maasvlakte zo kort mogelijk. Dit leidt doorgaans ook tot de laagste kosten.
- Ideeën moeten technisch en praktisch uitvoerbaar zijn.
- We willen een zo laag mogelijke impact op natuur en milieu bewerkstelligen.

*Wilt u geen reactie indienen maar heeft u een vraag?*

Neem dan contact op met EZK of TenneT via onderstaande gegevens:

#### Voor informatie over de inhoud en participatie van het project:

- TenneT
- 0800 – 83 66 388,
- [ijmuidenvergamma@netopzee.eu](mailto:ijmuidenvergamma@netopzee.eu)
- [www.netopzee.eu/ijmuidenvergamma](http://www.netopzee.eu/ijmuidenvergamma)
- Omgevingsmanager: Camiel Masselink, [camiel.masselink@tennet.eu](mailto:camiel.masselink@tennet.eu), (06) 231 201 38

#### Voor informatie over de procedure, documenten en participatie van het project:

- Bureau Energieprojecten van het ministerie van EZK
- 070 - 379 89 79
- [www.rvo.nl/net-op-zee-ijmuiden-ver-gamma](http://www.rvo.nl/net-op-zee-ijmuiden-ver-gamma)
- Projectleider EZK: Rens Dautzenberg, (06) 552 406 42, [r.h.j.dautzenberg@minezk.nl](mailto:r.h.j.dautzenberg@minezk.nl)