

Voornemen en Voorstel Participatie voor het project Aramis

De bedrijven TotalEnergies, Shell, EBN en Gasunie vormen samen het consortium Aramis. Aramis, de initiatiefnemer, heeft het voornemen nieuwe infrastructuur te realiseren voor transport van CO₂ vanaf land naar platforms op zee, waar de CO₂ in lege gasvelden, diep in de ondergrond, kan worden opgeslagen. Het is de bedoeling dat deze infrastructuur in de toekomst verder kan worden uitgebreid voor nieuwe CO₂-leveranciers en andere opslagvelden.

Voor dit project wordt een RCR-procedure opgestart. Dit betreft het voornemen in het kader van de projectprocedure uit de Omgevingswet (waarop geanticipeerd wordt). Het dient als eerste stap in de procedure om te komen tot de vaststelling van het ruimtelijk besluit en de benodigde vergunningen. Het ministerie van Economische Zaken en Klimaat (EZK) coördineert de ruimtelijke inpassing en het vergunningenproces. Met de komst van de Omgevingswet wordt toegewerkt naar een projectbesluit. Voor dit project zal een projectbesluit worden vastgesteld door de Minister van Economische Zaken en Klimaat in overeenstemming met de Minister van Binnenlandse Zaken en Koninkrijkrelaties. De planning is er op gericht om in 2024 te beginnen met de aanleg van het project en om in 2026-2027 te starten met de ondergrondse opslag van CO₂.

Deze notitie beschrijft het voornemen op hoofdlijnen en geeft aan hoe afstemming met burgers, bedrijven, maatschappelijke organisaties en bestuursorganen wordt voorgesteld. Het is tevens de officiële start van het overleg met deze partijen.

Inleiding

Met het ambitieuze voornemen van Aramis wordt een belangrijke bijdrage geleverd aan het behalen van de Nederlandse klimaatdoelstellingen. Het voornemen ondersteunt het verlagen van de CO₂-uitstoot van industrieën die op korte termijn moeilijk te verduurzamen zijn. Bij deze wil het ministerie van Economische Zaken en Klimaat tezamen met de initiatiefnemers van Aramis u informeren over dit voornemen. Het publiceren van deze Notitie Voornemen en Voorstel Participatie is daarbij een belangrijke stap.

Deze notitie bestaat uit twee delen:

1. Voornemen: de beschrijving van de plannen.
In dit onderdeel wordt aangegeven wie de initiatiefnemers zijn en wat de rol van het ministerie is. Er wordt geschetst wat het voornemen is aan de hand van een beknopte beschrijving van de onderdelen. Daarbij worden de afwegingen beschreven die, na overleg met verschillende stakeholders, hebben geleid tot het hier gepresenteerde voornemen. Verder wordt beschreven hoe het voornemen past binnen het klimaatbeleid, met als doel vermindering van CO₂-emissies. Tot slot wordt ingegaan op de vergunningen en toestemmingen die nodig zijn om het project te mogen uitvoeren. Daarbij wordt aangegeven welke procedure daarvoor wordt gevolgd, wie erbij betrokken zijn en hoe de planning tot realisatie eruit ziet.
2. Voorstel voor participatie.
In dit onderdeel wordt het belang uitgelegd om iedereen zo vroeg en goed mogelijk bij het voornemen te betrekken. Verder geeft dit onderdeel inzicht in hoe u nu op de plannen kunt reageren en hoe u later in de formele procedures aanvullend geïnformeerd wordt.

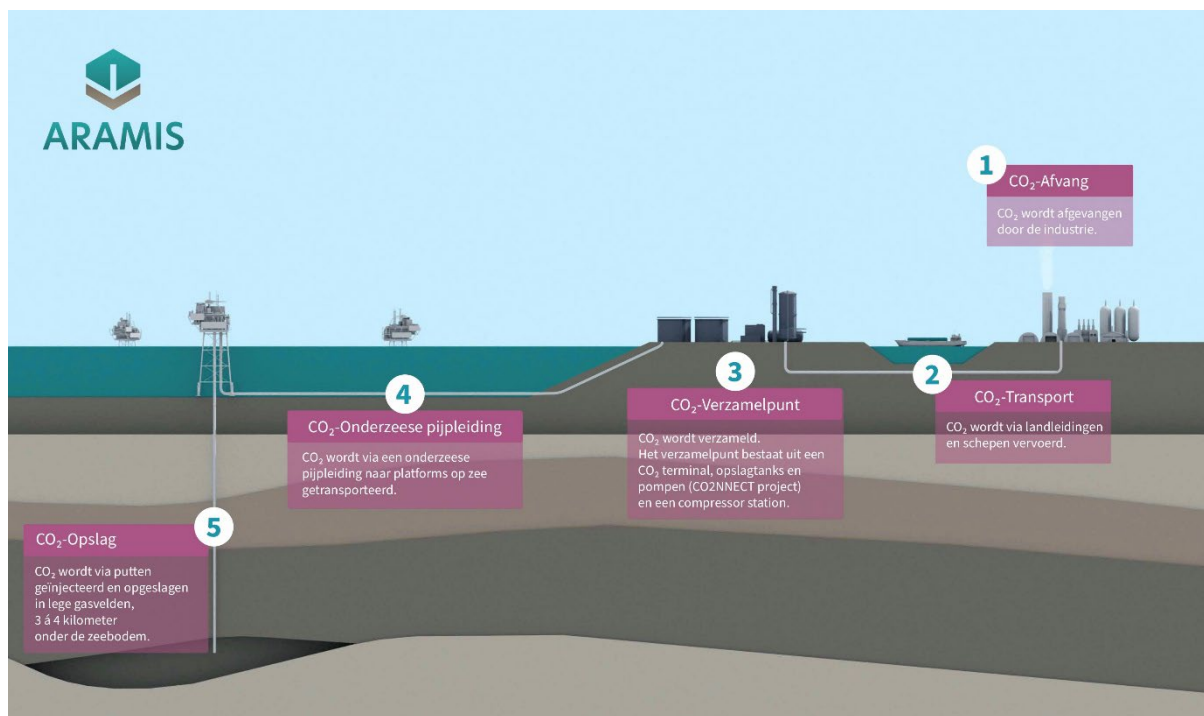
Wat vragen wij aan u naar aanleiding van deze notitie?

- Ziet u andere oplossingen voor de geschetste opgave? Dit betreft bijvoorbeeld andere oplossingen om CCS toe te passen (zoals bijvoorbeeld alternatieve tracés om afgevangen CO₂ naar de platforms op zee te brengen).
- Heeft u andere ideeën hoe u betrokken wilt zijn bij de ontwikkeling van Aramis?

1. Het voornemen

De opgave: opzetten van een CCS keten voor de industrie

CCS¹ staat voor het afvangen van CO₂ bij industrie of andere uitstoters van CO₂, het transport van de CO₂ naar een opslaglocatie en de permanente opslag van CO₂ in de diepe ondergrond. Er zijn meerdere partijen die CO₂ afvangen en er zijn meerdere partijen die CO₂ willen opslaan. Aramis biedt hiervoor een oplossing door binnen de CCS keten te zorgen voor het transport van CO₂ vanaf de afvang bij leveranciers tot aan de opslagpartijen. De opgave hierbij is dit transport centraal te regelen, zodat op een efficiënte wijze en met zo min mogelijk impact op de omgeving een grote hoeveelheid CO₂ kan worden getransporteerd. Zie Afbeelding 1 voor de CCS-keten die Aramis mogelijk maakt.



Afbeelding 1. De CCS-keten die Aramis mogelijk maakt. Verderop in de tekst worden de componenten van Aramis nader toegelicht.

De Aramis CO₂-transport infrastructuur verwacht 5 miljoen ton CO₂ per jaar naar de opslagvelden te brengen. De lege gasvelden hebben samen meer dan 400 miljoen ton CO₂ opslagcapaciteit.

Aramis wordt zodanig ontwikkeld dat in de toekomst CO₂-transport en -opslag ook mogelijk is vanuit andere bronnen. Denk daarbij aan CO₂ ontstaan bij de productie van waterstof uit aardgas of afkomstig van installaties die CO₂ uit de lucht zuiveren. De afmetingen van de transportinfrastructuur wordt nu zodanig gekozen, dat in de toekomst grotere hoeveelheden CO₂ getransporteerd kunnen worden. Vooral nog wordt daarbij uitgegaan van CO₂ afkomstig uit Nederland, maar op den duur mogelijk ook vanuit het buitenland.

¹ CCS staat voor Carbon Capture and Storage, ofwel de afvang, het transport en de geologische opslag van CO₂

De initiatiefnemers en gerelateerde projecten

De bedrijven Shell, TotalEnergies, EBN en Gasunie nemen het initiatief om Aramis te ontwikkelen. Hierbij wordt samengewerkt met twee partijen die ook een deel van de keten voor hun rekening nemen:

1. CO₂nnect² (een initiatief van Vopak, Gate Terminal en Gasunie) voor het opzetten van een terminal voor ontvangst van de schepen met CO₂, en
2. Porthos³ (een CCS-initiatief van EBN, Gasunie en Havenbedrijf Rotterdam) voor het transport van CO₂ in een landleiding in het Rotterdams havengebied (hierna 'Porthosleiding' genoemd).

Aramis wordt ontwikkeld als een open CO₂-transportsysteem met mogelijke uitbreiding in de toekomst, zodat ook andere partijen gebruik kunnen maken van de transportinfrastructuur.

Bij de ontwikkeling van de CO₂-transportinfrastructuur zal Aramis gebruik maken van de ervaring die EBN en Gasunie hebben opgedaan bij het opzetten van het CCS-project Porthos. Het Porthos project heeft inmiddels de procedure om te komen tot de vaststelling van het ruimtelijk inpassingsplan en de benodigde vergunningen doorlopen⁴.

Afbeelding 1 geeft de verschillende componenten van Aramis weer. In de volgende pagina's treft u een toelichting per component. Op deze wijze wordt duidelijk gemaakt wat de projectscope is van Aramis en wat van CO₂nnect en hoe deze projecten met elkaar samenhangen.

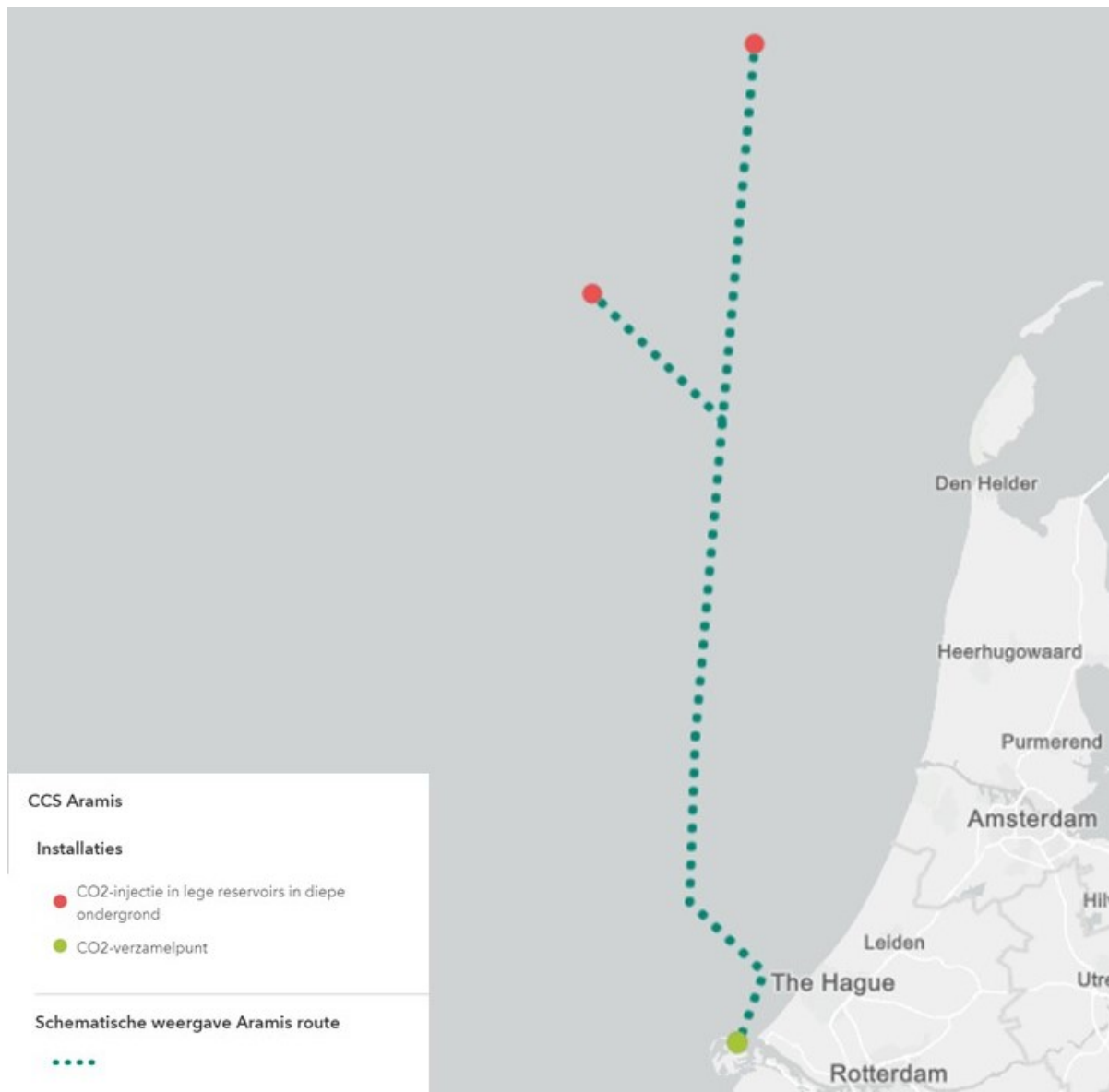
De locatie van Aramis

Afbeelding 2 laat een globale leidingroute van Aramis zien die loopt vanaf de Maasvlakte naar de opslagvelden op zee. Er zijn verschillende leidingroutes onderzocht en nog steeds in onderzoek. Deze zijn mede onderwerp van bespreking met relevante stakeholders. Aandachtspunten zijn onder meer de kruising door de Maasgeul, scheepvaartroutes, (toekomstige) CO₂-opslaglocaties en de ligging van windparken op zee. Afbeelding 2 laat één leidingroute zien om aan te geven dat er één transportleiding komt vanaf de Maasvlakte tot aan de opslagvelden op zee.

² CO₂nnect is een samenwerking tussen Vopak, Gasunie en Gate terminal voor de ontwikkeling van een onafhankelijke terminal in de haven van Rotterdam voor de ontvangst en levering van vloeibare CO₂ via schepen. Tot de faciliteiten behoren directe toegang tot de CO₂-pijpleiding en opslagfaciliteiten van Aramis. <https://www.co2nnect.nl>

³ CCS Porthos bestaat uit een CO₂-pijpleiding waarin afgevangen CO₂ vanaf het havengebied Rotterdam via een compressorstation op de Maasvlakte naar een platform op zee wordt getransporteerd en daar in de diepe ondergrond opgeslagen. <https://www.porthosco2.nl/>

⁴ Zie website RVO voor laatste stand van zaken: <https://www.rvo.nl/onderwerpen/bureau-energieprojecten/lopende-projecten/overige-projecten/porthos/fase-1>



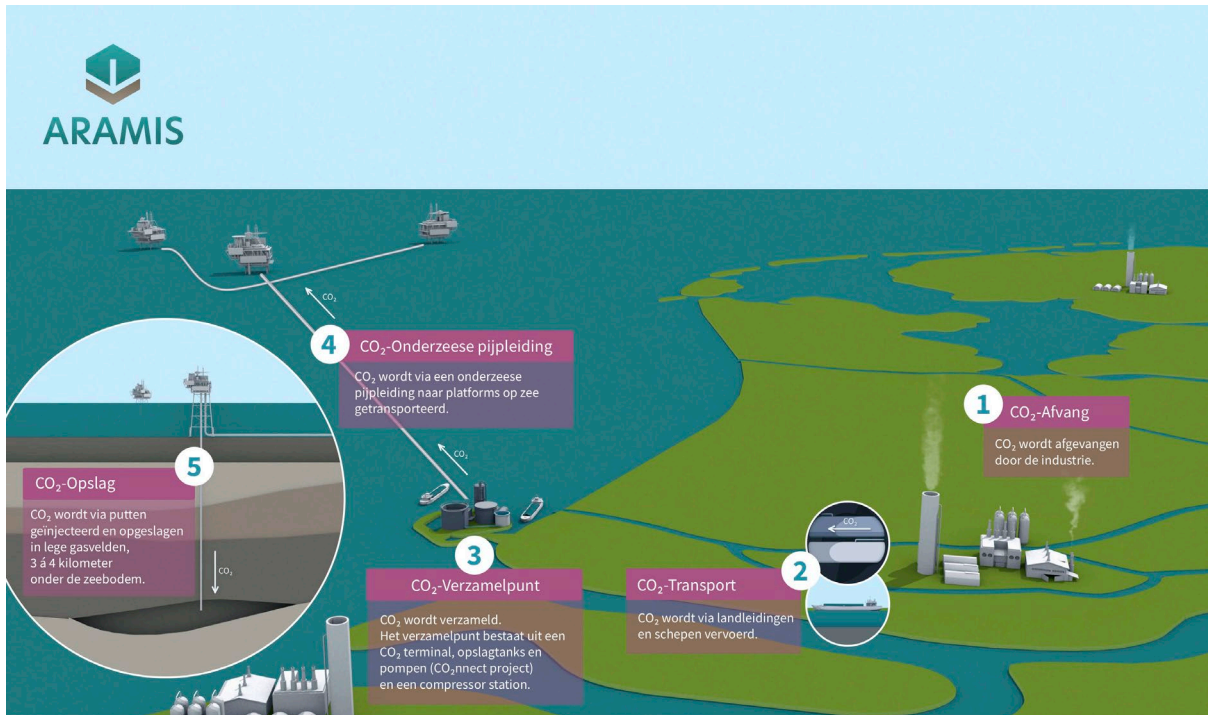
Afbeelding 2. Schematische weergave van de locatie van het project Aramis

Afwegingen voor de locatie van het verzamelpunt voor CO₂ op land en leidingroute op zee

De afvang van CO₂ wordt momenteel voorbereid door verschillende industrieën, verspreid over het land. In de voorfase heeft Aramis onderzocht hoe het afgevangen CO₂ van deze industrieën (ook wel 'leveranciers van CO₂' genoemd) centraal kan worden verzameld, om van daaruit per transportleiding naar de platforms te brengen. Er zijn meerdere locaties onderzocht voor zo'n centraal verzamelpunt. Het verzamelpunt wordt bij voorkeur gekozen in een havengebied, voor de aanlanding van schepen met CO₂ en tevens om de transportleiding op land zo beperkt mogelijk te houden. Daarbij zijn specifiek drie regio's bekeken: Den Helder, IJmuiden en de Maasvlakte.

Bij de afweging van deze regio's is gekeken naar de toegankelijkheid en beschikbare ruimte in het havengebied voor de realisatie van een verzamelpunt. Er is ruimte nodig op land voor de installaties van het verzamelpunt en voor de kaderuimte in de haven. Het is daarbij gunstig als er potentiële leveranciers van CO₂ in de buurt aanwezig zijn, zodat aanlevering efficiënt kan plaatsvinden. Daarom

is de Maasvlakte de meest geschikte locatie als verzamelpunt. Vanaf de Maasvlakte is de zeeleiding naar de geselecteerde opslagvelden het langst, maar de beschikbare ruimte in de haven en de mogelijkheden om vanuit allerlei mogelijke bronnen CO₂ aan te leveren zijn het gunstigst.



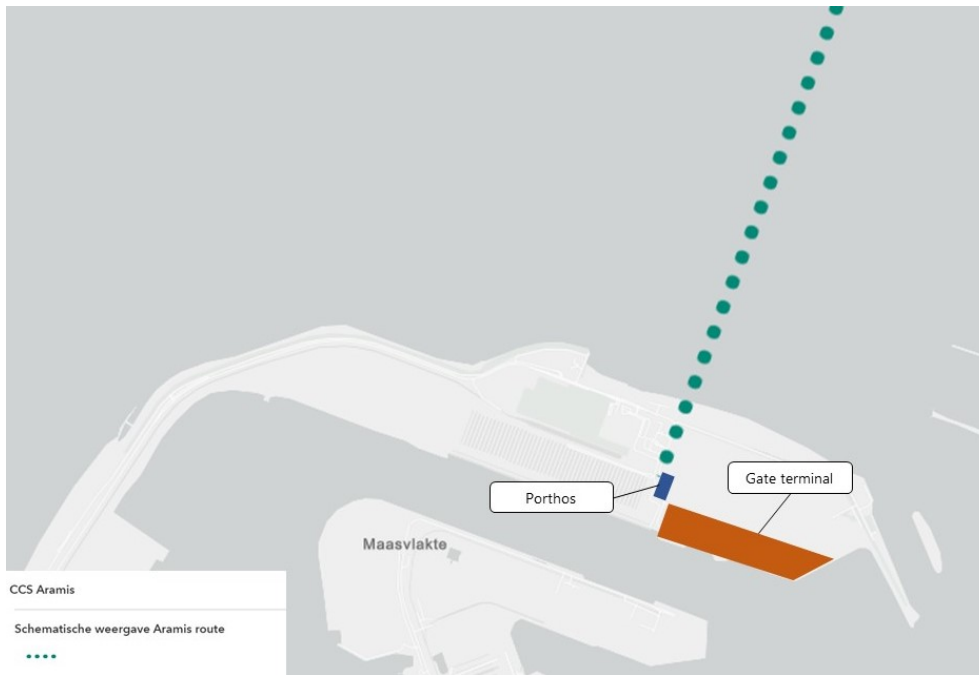
Afbeelding 3. Aramis in vogelperspectief

De componenten van Aramis

De verschillende componenten van Aramis worden in de onderstaande tekst nader toegelicht.

Aanlevering van CO₂ per schip of via transportleiding (2 in afbeelding 1 en 3)

De afvang van CO₂ bij de industrieën (1 in afbeelding 1 en 3) maakt géén onderdeel uit van Aramis. Het voorziene verzamelpunt van Aramis op de Maasvlakte bevindt zich nabij de Gate terminal (een bestaande importterminal voor LNG) en het geplande compressorstation van Porthos. Er vinden voorbereidingen plaats voor samenwerking. De samenwerking met Gate terminal zal plaatsvinden via het CO₂nnect initiatief.



Afbeelding 4. Locatie Porthos en Gate terminal op de Maasvlakte

De CO₂ kan op meerdere manieren worden aangeleverd:

- per schip (in vloeibare vorm) bij de nieuw aan te leggen CO₂nect terminal, vanaf havens langs de kust of langs de rivieren;
- via de nog aan te leggen Porthosleiding (in gasvorm). Bij het Porthos compressorstation komt een aanvullende compressor voor Aramis. De Porthosleiding maakt géén onderdeel uit van Aramis.

CO₂ op de juiste druk en temperatuur brengen (3 in afbeelding 1)

Bij het verzamelpunt wordt de CO₂ samengevoegd en op de juiste temperatuur en druk gebracht voor verder transport naar de platforms. Dit vindt plaats bij de CO₂nect terminal voor CO₂ vanaf de schepen en bij de compressor voor CO₂ uit de Porthos-leiding. CO₂nect levert hiervoor diensten aan de Aramis infrastructuur.

Het is de bedoeling dat CO₂nect de activiteiten bij de terminal uitvoert als onderdeel van Aramis. Bij de CO₂nect terminal kunnen schepen aanmeren. De CO₂nect terminal bestaat uit installaties om CO₂ uit de schepen te pompen en tijdelijk op te slaan in opslagtanks. Vanaf de opslagtanks zal CO₂ met behulp van een hoge-druk-pomp op de geschikte druk en temperatuur worden gebracht voor de transportleiding. De installaties, inclusief opslagtanks en hogedruk pomp worden op de Maasvlakte nabij de locatie van de Gate terminal nieuw aangelegd.

In de Porthosleiding is voldoende capaciteit aanwezig om tevens CO₂ voor het Aramis project aan te leveren tot aan de locatie van het Porthos compressorstation op de Maasvlakte. Op de locatie van het compressorstation dient vervolgens de CO₂ op de juiste druk gebracht te worden om de CO₂ per pijpleiding naar de platforms op de Noordzee te transporteren. Omdat de druk in de Aramis pijpleiding aanzienlijk hoger is dan in de Porthosleiding is het voor Aramis noodzakelijk om een aanvullende compressor te bouwen op de locatie van het Porthos compressorstation .

De CO₂ afkomstig van de terminal en het compressorstation komt samen in de pijpleiding voor transport naar de platforms op de Noordzee.

Pijpleiding (4 in afbeelding 1 en 3)

Aramis wil een nieuwe pijpleiding vanaf de Maasvlakte aanleggen om de CO₂ naar de platforms op de Noordzee te brengen. Het is gebleken dat de bestaande pijpleidingen hiervoor niet te hergebruiken zijn. Dit komt doordat de bestaande pijpleidingen deels nog in gebruik zijn, of niet de juiste afmetingen en materiaaleigenschappen hebben.

Het tracé van de pijpleiding van Aramis bevindt zich deels op land en grotendeels op de bodem van de Noordzee. Het tracé op land loopt vanaf het verzamelpunt op de Maasvlakte naar de kust. Aramis heeft het voornemen een verdiepte kruising met de zeekering en de Maasgeul te realiseren. Hierna komt de pijpleiding op de zeebodem te liggen. De pijpleiding wordt ongeveer 250 kilometer lang met een diameter van 28 of 32 inch (71 of 81 cm). De CO₂ in de leiding staat onder een druk van maximaal 180 bar en is daardoor vloeibaar.

Platforms en toevoerleidingen (4 in afbeelding 1 en 3)

De pijpleiding van Aramis zal niet direct aansluiten op de platforms. De pijpleiding heeft op de Noordzee meerdere aansluitpunten. Vanaf verschillende platforms kan vervolgens een toevoerleiding worden aangelegd, waarmee CO₂ vanuit de Aramis pijpleiding naar het platform wordt gebracht. Als onderdeel van Aramis worden de verschillende platforms van Shell en TotalEnergies aangesloten op de pijpleiding.

Er wordt gebruik gemaakt van platforms om CO₂ te injecteren in de lege gasvelden. Het streven is om waar mogelijk gebruik te maken van bestaande platforms die eerder werden gebruikt voor de gasproductie. Er komt bemetering op de platforms, waarmee de druk, de temperatuur en de hoeveelheid opgeslagen CO₂ kan worden vastgesteld.

Ondergrondse opslag, geen onderdeel van het Aramis project (5 in afbeelding 1)

Vanaf de platforms wordt CO₂ geïnjecteerd in lege gasvelden in de diepe ondergrond. De gasvelden liggen op een diepte van drie tot vier kilometer onder de zeebodem.

De ondergrondse opslag wordt verzorgd door Shell en TotalEnergies. Daarvoor worden aparte procedures doorlopen. Ondergrondse opslag op de Noordzee valt buiten het Aramis project zoals dit ook het geval is voor de afvang van CO₂ bij de industrie op land. In toekomst kunnen ook platforms van andere bedrijven aangesloten worden omdat Aramis als een open CO₂ transportsysteem wordt ontwikkeld.

Het Aramis voornemen zal zo duurzaam mogelijk worden aangelegd, met daar waar mogelijk toepassing van innovaties. Het uitgangspunt voor Aramis is de toepassing van best beschikbare technieken, of beter, bijvoorbeeld om te komen tot minimale effecten van stikstofdepositie.

Meer informatie over Aramis is te vinden op <https://www.aramis-ccs.com/>

Waarom is CCS bij verduurzaming van de industrie gewenst?

Er zijn in Nederland, en ook internationaal, heldere klimaatdoelstellingen vastgelegd. Het belangrijkste daarin is dat er minder CO₂ uitgestoten wordt. Bij het verbranden van fossiele brandstoffen en bij bepaalde industriële bedrijfsprocessen komt CO₂ vrij. De Nederlandse klimaatdoelstelling is om de CO₂ uitstoot in 2030 met 49% te hebben verlaagd. Conform het recente regeerakkoord zal dit doel verder worden aangescherpt. Uiteindelijk zal de Nederlandse industrie ervoor moeten zorgen dat zij vrijwel geen CO₂ uitstoot meer veroorzaakt. Het ontwikkelen en testen

van nieuwe CO₂-arme technieken en het ombouwen van installaties kost tijd. Het is echter onwenselijk in de overgangperiode CO₂ te blijven uitstoten. Door de CO₂ af te vangen en in de diepe ondergrond op te slaan op zee, kan worden voorkomen dat CO₂ in de atmosfeer terecht komt, een keten van activiteiten die wordt aangeduid als CCS. Zo zorgt CCS in de overgangperiode naar duurzame technieken voor de noodzakelijke vermindering van de CO₂-emissie van de industrie.

Interesse van Nederlandse bedrijven

Meerdere Nederlandse bedrijven hebben aangegeven dat ze de komende jaren hun CO₂-emissie willen verminderen door CO₂ te gaan afvangen. Voor het verwerken of opslaan van de afgevangen CO₂ hebben de bedrijven partners nodig, aangezien dit anders zeer kostbaar en complex wordt. De industrie heeft zodoende behoefte aan een gezamenlijke voorziening voor het transport van de afgevangen CO₂ naar opslaglocaties op zee. Daarmee is er een duidelijke urgentie voor de aanleg van gezamenlijke CO₂ infrastructuur.

Ruimtelijke verkenning CCS uitgevoerd door het ministerie van EZK

Naast Aramis zijn er meer CCS initiatieven in ontwikkeling, die mogelijk elkaar en andere ruimtelijke plannen beïnvloeden. Daarom is door het ministerie van EZK in 2021 een ruimtelijke verkenning uitgevoerd. Het doel was om de ruimtelijke effecten van de CCS initiatieven in relatie tot andere ruimtelijke ontwikkelingen in beeld te brengen. Er hebben enkele werksessies plaatsgevonden met diverse overheden van de regio's Rotterdam Rijnmond, Amsterdams Noordzeekanaalgebied en de Noordzee. Op basis van het overzicht dat is verkregen, is duidelijk geworden dat er op voorhand geen onoverkomelijke ruimtelijke knelpunten voor de ontwikkeling van Aramis worden verwacht. Er is in de ruimtelijke verkenning wel een aantal aandachtspunten benoemd. Deze zullen in de voorbereidingen voor het aanvragen van vergunningen, het MER (Milieueffectrapport) en de ruimtelijke inpassing van Aramis verder onderzocht worden.

De ruimtelijke verkenning is te vinden op:

<https://www.rvo.nl/onderwerpen/bureau-energieprojecten/lopende-projecten/overige-projecten/ruimtelijke-verkenning-co%E2%82%82-transport-en-opslag>

De Rijkscoördinatieprocedure en de rollen en verantwoordelijkheden van het ministerie

Voordat Aramis kan starten, is een ruimtelijk besluit van het ministerie nodig. Het ministerie van EZK is het coördinerend bevoegd gezag, bij projecten waarbij stoffen in de ondergrond worden opgeslagen. Het ministerie van EZK stemt de procedures op elkaar af. Dit wordt aangeduid als coördinatie. De rijkscoördinatie ziet er op toe dat alle infrastructuur ruimtelijk zorgvuldig wordt ingepast en vastgelegd in een Rijksinpassingsplan. De coördinatie zorgt er ook voor dat alle vergunningen gelijktijdig worden afgegeven. Dit heeft als voordeel dat ook participatie, zienswijzen en eventueel beroep gecombineerd kunnen worden.

Er zijn vergunningen nodig voor installaties op het verzamelpunt, voor de aanleg van de pijpleiding en de aanpassingen aan de platforms. Het ministerie van EZK is naast het bevoegd gezag voor het ruimtelijk besluit (het projectbesluit) ook het coördinerend bestuursorgaan voor de benodigde vergunningen. Dit betreffen vergunningen van het ministerie zelf, alsmede van het ministerie van

Landbouw, Natuur en Voedselkwaliteit, Rijkswaterstaat, de provincie Zuid-Holland (via DCMR) en de gemeente Rotterdam. Daarnaast zijn er mogelijk ontheffingen nodig van het Waterschap en Prorail. Ook zal er de nodige afstemming zijn met het Havenbedrijf Rotterdam. Verder vindt afstemming plaats met nabij gelegen bedrijven en organisaties, zowel op de Maasvlakte als op de Noordzee.

Het is de verwachting dat de procedures gaan vallen onder de nieuwe Omgevingswet (die zoals nu voorzien op 1 juli 2022 ingaat). De publicatie van dit Voornemen en Voorstel Participatie loopt hierop vooruit. Onder de nieuwe Omgevingswet wordt het Rijksinpassingsplan vervangen door het Projectbesluit.

Het is belangrijk dat de betrokken overheidsinstanties het milieubelang goed kunnen meewegen in de besluitvorming over Aramis. Daarom wordt een milieueffectrapport (MER) opgesteld. Voor het milieueffectrapport vindt een uitgebreid onderzoek plaats, waarmee alle mogelijke milieugevolgen van een project vooraf in kaart worden gebracht. De commissie voor de milieu-effectrapportage wordt om advies gevraagd.

In het kader van de projectprocedure kan er als stap richting het projectbesluit gekozen worden voor het nemen van een voorkeursbeslissing. Bij een voorkeursbeslissing moet een ontwerp ter inzage worden gelegd waarop zienswijzen mogelijk zijn en is een plan-MER nodig. Voor dit project is dit een facultatieve stap en wordt deze niet genomen. Dat betekent dat er toegewerkt gaat worden naar een voorkeursalternatief (VKA). De keuze voor het VKA wordt gebaseerd op een integrale effecten analyse (IEA), die naast de milieuaspecten (uit het MER) ook aspecten als kosten, omgeving, techniek en toekomstvastheid omvat. Het voorkeursalternatief wordt opgenomen in het Projectbesluit. Het ontwerp projectbesluit wordt ter inzage gelegd (en daarop zijn zienswijzen mogelijk), bij voorkeur te samen met de bijbehorende (ontwerp)vergunningaanvragen. Om te komen tot het voorkeursalternatief wordt eerst een verkenning uitgevoerd, waarin partijen geconsulteerd worden.

De afvangvergunningen en de opslagvergunningen worden apart aangevraagd door de betrokken bedrijven en maken geen onderdeel uit van het Aramis project.



Afbeelding 5. De te doorlopen stappen in de procedure

Wanneer zal Aramis operationeel zijn?

De voorbereidingen voor het aanvragen van vergunningen, het MER en de ruimtelijke inpassing starten met dit Voornemen en Voorstel voor Participatie. Het is de verwachting dat begin 2023 de aanvragen klaar zijn om te worden ingediend bij de bevoegde gezagen. Het projectbesluit en de benodigde vergunningen worden dan in 2024 verwacht, waarna bij het verkrijgen van de onherroepelijke vergunningen, de aanlegfase kan starten. Aramis verwacht dan in 2026-2027 operationeel te zijn.

2. Voorstel voor participatie: hoe wordt u hierbij betrokken?

Dit onderdeel van de kennisgeving betreft de invulling van de participatie uit de projectprocedure en gaat er over hoe u bij het voornemen van Aramis wordt betrokken.

Dit voorstel is bedoeld om duidelijk te maken hoe per doelgroep (burgers, bedrijven, maatschappelijke organisaties en bestuursorganen) met participatie wordt omgegaan. Het is de bedoeling dat iedereen geïnformeerd wordt, oplossingen kan aandragen en dat er per doelgroep op onderdelen meegedacht en over gesproken kan worden. Hiervoor zijn formele mogelijkheden in de procedure beschikbaar. Aramis stelt voor om naast de formele mogelijkheden, gesprekken te organiseren met partijen. Dit wordt in het onderstaande beschreven.

Dit voorstel van participatie zal in de loop van de procedure steeds worden bijgesteld en geactualiseerd.

Waarom wordt u bij de plannen betrokken?

Het ministerie van EZK en Aramis zijn er van overtuigd dat het behalen van de klimaatdoelen alleen mogelijk is in samenspraak met u.

Het ministerie van EZK en Aramis zijn ervan overtuigd dat het in een vroeg stadium en op een goede wijze betrekken van partijen belangrijk is. Tevens is het de verwachting dat in 2022 de Omgevingswet van kracht zal zijn. Die wet verplicht het ministerie van EZK in samenwerking met Aramis om derden tijdig te informeren en hen te betrekken bij de plannen. Dat wordt participatie genoemd. Het is zodoende de verwachting dat bij indiening van de vergunningsaanvragen voor Aramis de Omgevingswet waarschijnlijk van kracht is. U wordt geïnformeerd en u kan aangeven waarover u vragen of zorgen heeft. Het ministerie van EZK en Aramis willen daar waar mogelijk, zo veel mogelijk rekening houden met uw reactie.

Welke doelen hebben we daarbij?

Het ministerie van EZK en Aramis willen u graag betrekken bij het project. Wij hebben daarbij de volgende doelen voor ogen:

- We willen burgers, bedrijven, maatschappelijke organisaties op een passende wijze bereiken;
- We willen de vragen, kansen en zorgen van u kennen en begrijpen;
- We willen in de ontwikkeling van het project rekening houden met de belangen van derden;
- We willen heldere keuzes maken en daarbij duidelijk laten zien hoe we daarbij met uw belangen, aandachtspunten, kansen en zorgen zijn omgegaan.

Het participatiedeel van het ministerie van EZK: welke inspraakmogelijkheden heeft u in de procedures?

U kunt op verschillende momenten en op verschillende manieren meedenken, bijdragen en een zienswijze indienen op ons voorgenomen project. Wij gaan hier eerst in op de mogelijkheden die u heeft in de formele vergunningprocedures.

De Rijkscoördinatie procedure geeft u de mogelijkheid om te reageren. Dat kan in verschillende fasen van de procedure. Officiële documenten worden gepubliceerd en ter inzage gelegd.

In onderstaand overzicht hebben we de reactiemogelijkheden in de procedures aangegeven. De planning kan nog wijzigen. U wordt altijd tijdig geïnformeerd over de mogelijkheid tot het indienen van reacties of zienswijzen. Meestal is er een termijn van zes weken waarbinnen u kunt reageren.

Globale planning	Procedurestap	Reactiemogelijkheden
Januari 2022	Voornemen en Voorstel Participatie	<p>Informatiebijeenkomst(en)</p> <p>Reacties kunnen ingediend worden met betrekking tot:</p> <ul style="list-style-type: none"> - Het aandragen van andere oplossingen voor de geschetste opgave, bijvoorbeeld andere oplossingen om CCS toe te passen (bijvoorbeeld alternatieve tracés) - Het doen van andere voorstellen ten aanzien van wijze waarop derden worden betrokken
Voorjaar 2022	Concept NRD (Notitie Reikwijdte en Detailniveau). Hierin geven we aan wat we in de Milieu Effect Rapportage (MER) gaan onderzoeken en hoe we dat gaan doen. Daarbij komt ook te staan welke opties voor de route van de pijpleiding zijn onderzocht.	<p>Informatiebijeenkomsten</p> <p>In een reactie kan iedereen aangeven of er iets mist bij de onderzoeken, of de juiste onderdelen worden onderzocht, of dat er andere tracéalternatieven onderzocht moeten worden. Deze worden meegewogen bij het opstellen van de NRD.</p>
Zomer 2022	Op basis van de concept NRD, de reacties en het advies van de commissie voor de m.e.r. zal het ministerie van EZK de definitieve NRD vaststellen en publiceren, via de website pagina https://www.rvo.nl/onderwerpen/bureau-energieprojecten	U kunt kennisnemen van de definitieve NRD alternatieven
	<p>Het MER wordt opgesteld op basis van de bevindingen uit de milieustudies. Op basis van de uitkomsten van deze onderzoeken kunnen bevoegde gezagen beoordelen of vergunningen kunnen worden verleend en of de ruimtelijke inpassing mogelijk is.</p> <p>Op basis van het MER en aspecten als techniek, kosten, omgeving, toekomstvastheid wordt in een integrale effect analyse een voorkeursalternatief bepaald.</p>	De reactie op het MER is mogelijk bij de ter inzage legging van de ontwerpbesluiten (zie hieronder).
Voorjaar 2023	De Minister van Economische Zaken en Klimaat bepaalt het voorkeursalternatief.	In overleg met decentrale overheden en andere departementen.
Najaar 2023	Het MER wordt samen met het ontwerp projectbesluit (en vergunningen) gepubliceerd.	<p>Informatiebijeenkomst(en)</p> <p>Hierop kunt u een zienswijze indienen</p>
Voorjaar 2024	De overheid komt tot een projectbesluit en benodigde vergunningen.	U kunt reageren op het projectbesluit en de vergunningen door hiertegen beroep in te stellen.

Welke gelegenheden bieden het ministerie van EZK en Aramis u nog meer?

Vanuit het ministerie van EZK en Aramis willen wij u graag in een vroege fase en op een goede wijze bij onze plannen betrekken. Daarom informeren wij u ook rechtstreeks en geven we u naast de formele procedures ook gelegenheid om naar ons te reageren. Onderstaand gaan we hier nader op in.

Wie betrekken we graag bij het project?

We betrekken graag alle personen en partijen van wie de belangen beïnvloed kunnen worden door Aramis óf die belangrijk zijn voor het kunnen realiseren van het project.

Wij maken onderscheid in de volgende vijf groepen:

1. Burgers: dit zijn mensen die dicht bij het project wonen of verblijven en om die reden daar vragen of zorgen over kunnen hebben. Wij denken dan vooral aan omwonenden;
2. Bedrijven in de omgeving: we denken dan aan bedrijven die dicht in de buurt van het project zitten of werken, zoals buurbedrijven op de Maasvlakte en op de Noordzee;
3. Inhoudelijk betrokkenen: dit zijn burgers en maatschappelijke organisaties die los van de locatie, zich inhoudelijk betrokken voelen. Dit betreft vertegenwoordigers van de scheepvaart, kustwacht, visserij, kabelexploitanten en operators van windparken. Wij denken verder aan NGO's die zich sterk maken voor natuur en milieu. Ook kennisinstellingen en organisaties die zich bezighouden met klimaat en CCS horen hierbij;
4. Bestuursorganen: het gaat hier om overheden op landelijk, provinciaal en lokaal niveau. Denk daarbij aan provincie Zuid-Holland, gemeenten, Rijkswaterstaat (kruising zeewering, zandwinning) en het Waterschap Hollandse Delta. Ook Prorail en Havenbedrijf Rotterdam zijn belangrijke stakeholders;
5. Andere operators van platforms op de Noordzee die in de toekomst toegang zouden willen hebben tot de Aramis infrastructuur.

De verschillende groepen verschillen van elkaar, maar zijn voor ons allemaal belangrijk om het project op een goede wijze uit te kunnen voeren.

Hoe betreft Aramis deze groepen?

Per groep geven we aan hoe Aramis u wilt betrekken.

1. Burgers

Aramis nodigt de omwonenden van de Maasvlakte uit voor een informatiebijeenkomst. Die informatiebijeenkomst organiseren we naar verwachting in het begin van 2022. Verder hebben de omwonenden toegang tot onze website. Via de website is er gelegenheid om te reageren en daar staan ook de mailadressen en telefoonnummers voor direct contact. Op de website kunnen omwonenden zich ook aanmelden voor de nieuwsbrief. We brengen begin 2022 een nieuwsbrief uit en doen dat in de rest van het traject met enige regelmaat. We hebben een persoonlijk gesprek met die omwonenden die daarom vragen of die vragen of zorgen hebben waar we het beste in een persoonlijk contact op kunnen reageren.

2. Bedrijven in de omgeving

We nodigen bedrijven in de omgeving uit om mee te denken aan mogelijke technische aanpassingen. We gaan bedrijven individueel informeren wanneer we denken dat ons project een relevant effect op hen heeft. Als dat zo is, gaan we daarover in overleg om zorgen en wensen nader in kaart te brengen en mee te wegen in de nadere uitwerking van het initiatief.

Naast het eventuele individuele contact, nodigen we bedrijven in de omgeving uit voor de informatiebijeenkomst. Deze informatiebijeenkomst organiseren we voordat de Concept NRD wordt gepubliceerd. Dat is naar verwachting in het begin van 2022. In deze periode zijn we tevens van plan 'route werksessies' te organiseren voor het landdeel en zeedeel van het tracé, waarbij we omgevingspartijen (overheden en (belangen)organisaties) vragen hun input aan te leveren. Verder hebben de bedrijven toegang tot onze website. Via de website is er gelegenheid om te reageren en daar staan ook de mailadressen en telefoonnummers voor direct contact. Op de website kunnen bedrijven zich ook aanmelden voor de nieuwsbrief. We brengen in begin 2022 een nieuwsbrief uit en doen dat in de rest van het traject met enige regelmaat.

3. Inhoudelijk betrokkenen

Wij informeren de bij ons bekende maatschappelijke organisaties rechtstreeks over het project en de procedures. In de studies die we uitvoeren voor de vergunningen en het Milieueffectrapport (MER) besteden we nadrukkelijk aandacht aan milieu, natuur en andere belangrijke maatschappelijke waarden.

De te onderzoeken route worden met betrokkenen besproken, voorafgaand aan het opstellen van de concept NRD. Hiervoor zijn we van plan individuele gesprekken te voeren met bepaalde organisaties, en tevens 'route werksessies' te organiseren voor het landdeel en zeedeel van het tracé. Tijdens het proces van de ruimtelijke verkenning en ook voorafgaand aan deze notitie heeft met bedrijven in de buurt en een aantal 'spelers' op de Noordzee al overleg plaatsgevonden.

Verder hebben de organisaties toegang tot onze website. Via de website is er gelegenheid om te reageren en daar staan ook de mailadressen en telefoonnummers voor direct contact. De organisaties kunnen zich ook aanmelden voor de nieuwsbrief. We brengen in begin 2022 een nieuwsbrief uit en doen dat in de rest van het traject met enige regelmaat.

4. Bestuursorganen:

Met overheden hebben we op verschillende niveaus en op verschillende momenten persoonlijk contact. Dat contact gaat zowel over de inhoud van het project als over de procedures. Om te voorkomen dat er bij u verwarring ontstaat over de procedure, stemt Aramis de informatie die we daarover naar buiten brengen met het ministerie af. We nodigen vertegenwoordigers van de overheden uit bij onze informatiebijeenkomsten en nemen een link naar hun website op in onze nieuwsbrief en op de website.

5. Offshore storage operators

Aramis gaat een bijeenkomst organiseren omtrent route van de pijplijn en aansluitpunten. Alle storage operators zijn van harte welkom. Om klimaatdoelstellingen te halen zijn diverse storage operators nodig.

Welke invloed heeft u?

Met dit project wil Aramis een belangrijke bijdrage leveren aan het behalen van de klimaatdoelstelling van Nederland.. Met de gekozen aanpak hebben we er vertrouwen in dat we in het project op een goede wijze zo veel mogelijk rekening kunnen houden met de diverse belangen.

U kunt waardevolle inzichten geven over de lokale situatie, u kunt andere belangen hebben, zorgen hebben of kansen zien. Daar proberen we bij de uitwerking en uitvoering van het project zoveel mogelijk rekening mee te houden. Verder is het goed mogelijk dat we in contact met bedrijven in de omgeving samen voor een specifieke technische uitvoering kiezen.

Onze acties naar aanleiding van dit voorstel van participatie op een rijtje

De volgende activiteiten staan voor de komende periode gepland:

- Via onze website www.aramis-ccs.com bieden we informatie over het project en de formele procedures;
- We informeren u als er publicaties plaatsvinden waarop u kunt reageren en geven u een verwijzing naar de plek waar u meer informatie kunt vinden over die procedures;
- We organiseren een informatiebijeenkomst, voordat de Concept NRD wordt gepubliceerd;
- We brengen begin volgend jaar een eerste nieuwsbrief uit;
- We hebben een persoonlijk gesprek met die omwonenden die daarom vragen of die vragen of zorgen hebben waar we het beste in een persoonlijk contact op kunnen reageren;
- We gaan in individueel gesprek met bedrijven die in de directe omgeving van het project zitten;
- We organiseren zogenaamde 'route werksessies' waar bestuursorganen, bedrijven en maatschappelijke organisaties kunnen meedenken en informatie kunnen aanleveren per tracé (voor land deel en zee deel);
- We informeren in een rechtstreeks contact de bij ons bekende organisaties over onze plannen en de procedures;
- We hebben contact met alle betrokken overheden. Om ervoor te zorgen dat u helder wordt geïnformeerd, stemmen we de communicatie die wij naar buiten brengen waar nodig met hen af;
- Uw reacties op dit voorstel voor participatie, nemen we mee in de afweging van onze plannen en publiceren dat tegelijkertijd met de Concept NRD;
- Overleg met andere bedrijven die CO₂ willen opslaan in hun gasvelden op de Noordzee;
- In de loop van de procedures, bij elk formeel zienswijzemoment, passen we het participatieplan steeds aan. Zo zorgen wij ervoor dat gedurende het proces de communicatie aansluit bij de voortgang van het project en het participatie plan geactualiseerd blijft.