



Participatieplan project Net op zee IJmuiden Ver Beta

Fase: van definitieve besluiten tot uitvoering
Looptijd: juni 2022 tot najaar 2023
Publicatie: 3 juni 2022

Inhoudsopgave

1	Inleiding	3
1.1	Geactualiseerd participatieplan.....	3
1.2	Wie doet wat?	3
1.3	Onze contactgegevens.....	3
2	Project Net op zee IJmuiden Ver Beta	3
2.1	Wat houdt het project in?.....	3
2.2	Waarom is dit project nodig?	4
3	Projectfase.....	4
4	Activiteiten & participatie.....	5
4.1	Publicatie definitieve besluiten (fase 1).....	5
4.2	Terinzagelegging ontwerpbesluiten	6
4.3	Samenwerking en afstemming	7
4.4	Informatie en communicatie	8
4.5	Planning	9
4.6	Uw reactie op dit participatieplan is van harte welkom	10
	Bijlage 1: participatieverslag	11
1	Inleiding	11
2	Participatie: plan & activiteiten	11
2.1	Geactualiseerd participatieplan.....	11
2.2	Participatie in tijden van corona	11
2.3	Activiteiten	11

2.3.1	Publicatie, communicatie en reactiemogelijkheid ontwerp- inpassingsplan, ontwerpbesluiten en MER.....	12
2.3.2	Overleg met bevoegd gezag over vergunningen	12
2.3.3	Regio-overleg met lokale en regionale overheden	13
2.3.4	Contact met eigenaren en beheerders van kabels en leidingen.....	13
2.3.5	Overige overleggen en persoonlijk contact	13
2.3.6	Inzet communicatiemiddelen.....	14
3.	Opbrengst participatieproces.....	14
3.1	Inbreng door de omgeving	14
3.2	Resultaten participatie	14
4	Conclusie participatie	15
5	Overzicht geraadpleegde betrokkenen	16
	Bijlage 2: detailkaarten	19

1 Inleiding

1.1 Geactualiseerd participatieplan

Dit is het geactualiseerde participatieplan van het project Net op zee IJmuiden Ver Beta¹. Het gaat over de participatie in de periode van juni 2022 tot aan de bouwfase, die waarschijnlijk in het najaar van 2023 start². In deze periode ronden we de procedures voor het inpassingsplan en de vergunningen af en bereiden we ons voor op de bouwfase. In dit plan leest u hoe het ministerie van Economische Zaken en Klimaat (EZK) en TenneT u hier de komende periode over informeren en bij betrekken.

In hoofdstuk 2 lichten we het project kort toe. Hoofdstuk 3 beschrijft de projectfase waarop dit participatieplan betrekking heeft. Hoofdstuk 4 geeft een overzicht van de belangrijkste (deels procedurele) activiteiten in deze fase en de participatie hierbij. Bijlage 1 bevat zoals gebruikelijk een verslag van de participatieactiviteiten in de afgelopen periode en bijlage 2 bevat enkele detailkaarten van het tracé op zee en op land.

1.2 Wie doet wat?

TenneT en het ministerie van EZK werken nauw samen aan dit project en het bijbehorende participatieproces. TenneT is de beheerder van het landelijk hoogspanningsnet en legt een nieuwe hoogspanningsverbinding aan tussen windenergiegebied IJmuiden Ver op de Noordzee en het vasteland. De minister voor Klimaat en Energie en de minister voor Volkshuisvesting en Ruimtelijke Ordening hebben na uitgebreide consultatie van onder andere lokale overheden, belangenorganisaties, bedrijven en alle andere belanghebbenden besloten waar het tracé van het net op zee mag komen en waar het aansluit op het hoogspanningsnet op land.

1.3 Onze contactgegevens

Heeft u een vraag, een suggestie of informatie die u met ons wilt delen? Wilt u meer weten over het project? Bent u nog niet bij het project betrokken en wilt u dat in het vervolg wel zijn? Wij horen het graag en staan u met plezier te woord.

Voor informatie over de inhoud en participatie van het project:

- TenneT
- 0800 - 83 66 388,
- maasvlakte@netopzee.eu
- www.netopzee.eu/maasvlakte
- Omgevingsmanager: Camiel Masselink, camiel.masselink@tennet.eu, (06) 231 201 38

Voor informatie over de procedure, documenten en participatie van het project:

- Bureau Energieprojecten van het ministerie van EZK
- 070 - 379 89 79
- www.rvo.nl/net-op-zee-ijmuiden-ver-beta
- Projectleider EZK: Rens Dautzenberg, r.h.j.dautzenberg@minezk.nl, (06) 552 406 42

Figuur 1: contactgegevens

2 Project Net op zee IJmuiden Ver Beta

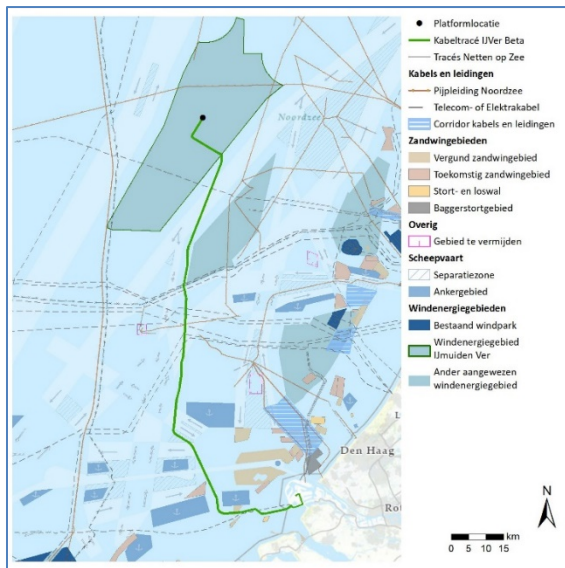
2.1 Wat houdt het project in?

In het windenergiegebied IJmuiden Ver op de Noordzee worden windparken met een totaal vermogen van 6 gigawatt (GW) gebouwd. Voor het transporteren van deze schone energie naar land zijn ondergrondse hoogspanningsverbindingen nodig. Eén van deze verbindingen is het Net op

¹ We actualiseren het participatieplan bij elke nieuwe projectfase zodat het zo goed mogelijk aansluit op de betreffende fase. Eerdere versies van het participatieplan vindt u op de website van [Bureau Energieprojecten](#).

² De precieze start en planning van de bouwfase is nu nog niet bekend. Voor de aanlegwerkzaamheden worden meerdere aanbestedingsprocedures doorlopen. Zodra de aannemers gecontracteerd zijn, stellen we in overleg een uitvoeringsplanning op en informeren we de omgeving daarover.

zee IJmuiden Ver Beta³. De hoogspanningsverbinding⁴ van Net op zee IJmuiden Ver Beta wordt op de Maasvlakte aangesloten op het hoogspanningsnet op land om de schone energie naar de gebruikers te transporten. Zie figuur 2 voor het tracé en bijlage 2 voor twee detailkaarten.



Figuur 2: tracé Net op zee IJmuiden Ver Beta

2.2 Waarom is dit project nodig?

Door het gebruik van olie, aardgas en kolen warmt de aarde op en verandert ons klimaat. Om dit tegen te gaan, stapt Nederland over op schone energie uit wind, zon en aardwarmte. In de Routekaart Windenergie op zee 2030 heeft het kabinet vastgelegd dat in 2030 voor ruim 11 GW aan windparken op zee is gebouwd en op land is aangesloten. Dit is 40% van het huidige elektriciteitsverbruik in Nederland. Het project Net op zee IJmuiden Ver Beta maakt hier deel van uit. Inmiddels zijn in het kader van de energietransitie de ambities om meer wind op zee te realiseren fors toegenomen⁵. Dit resulteert ook in een toename van het aantal net op zee-verbindingen⁶.

3 Projectfase

De procedure van de Rijkscoördinatieregeling⁷ voor Net op zee IJmuiden Ver Beta verkeert in de eindfase, zoals uit figuur 3 blijkt.



Figuur 3: fasering procedure Rijkscoördinatieregeling

³ De andere verbindingen vanuit windenergiegebied IJmuiden Ver zijn [Net op zee IJmuiden Ver Alpha](#) (met een aansluiting op het net op land in Borssele) en [Net op zee IJmuiden Ver Gamma](#) (met net als Beta een aansluiting op de Maasvlakte).

⁴ Zie [Wat is het Net op zee IJmuiden Ver Beta](#) voor de onderdelen van het project.

⁵ Zie de [Verkenning aanlanding wind op zee](#) en de [Kamerbrief over verkenning aanlanding wind op zee 2030 | Kamerstuk | Rijksoverheid.nl](#)

⁶ In dit kader zijn o.a. de projecten [Net op zee IJmuiden Ver Gamma](#) en [Net op zee Nederwiek 2](#) al van start gegaan. Beide projecten sluiten via de Maasvlakte aan op het landelijke hoogspanningsnet.

⁷ www.rvo.nl/onderwerpen/bureau-energieprojecten/rcr

In de vorige projectfase hebben de ontwerpbesluiten voor het inpassingsplan en een aantal vergunningen ter inzage gelegen (onder de noemer fase 1 van de Rijkscoördinatieregeling⁸ van dit project, ook wel 'eerste mandje' genoemd). Hierop zijn twee zienswijzen ontvangen (zie participatieverslag in bijlage 1). De projectfase waarop dit participatieplan betrekking heeft, start met de publicatie van de definitieve besluiten. Dit is een belangrijke stap om het project daadwerkelijk te kunnen realiseren. Er is voor belanghebbenden nog een laatste reactiemogelijkheid door in beroep te gaan (zie paragraaf 4.1). Daarnaast – dat laat figuur 3 niet zien – worden er in deze projectfase nog enkele ontwerpbesluiten gepubliceerd (fase 2 ofwel 'tweede mandje' van de Rijkscoördinatieregeling; zie voetnoot 8), waarop zienswijzen mogelijk en waarvan de definitieve besluiten open staan voor beroep (zie 4.2). Tot slot bereiden we ons voor op de bouwfase. Dit staat los van de procedure maar de participatie rondom die activiteiten vormt een belangrijk onderdeel van deze projectfase en dit participatieplan (zie 4.3).

4 Activiteiten & participatie

In dit hoofdstuk gaan we in op de participatieactiviteiten vanaf juni 2022 tot aan de bouwfase van het project. We doen dit aan de hand van de volgende onderwerpen:

- Publicatie definitieve besluiten (fase 1) (paragraaf 4.1);
- Publicatie ontwerpbesluiten (fase 2) (4.2);
- Samenwerking en afstemming (4.3);
- Informatie en communicatie (4.4);
- Planning (4.5)

Voor informatie over de achtergronden, uitgangspunten en het belang van participatie verwijzen we naar de participatieplannen die zijn verschenen in eerdere fases van het project⁹.

4.1 Publicatie definitieve besluiten (fase 1)

Op vrijdag 3 juni 2022 worden voor het project Net op zee IJmuiden Ver Beta het inpassingsplan, een aantal benodigde vergunningen en ontheffingen, het MER en de Nota van antwoord gepubliceerd. De definitieve besluiten maken de realisatie van het project mogelijk. Zie figuur 4 voor een korte toelichting op de gepubliceerde stukken¹⁰. U kunt de stukken inzien via de website van Bureau Energieprojecten¹¹.

Inpassingsplan

Het inpassingsplan is in feite een bestemmingsplan op rijksniveau en regelt de bestemming van het tracé op land (in gemeentelijk ingedeeld gebied; dit loopt tot circa 2 kilometer uit de kust) en het converterstation op land. De bestemming wordt overgenomen in de gemeentelijke bestemmingsplannen.

Vergunningen en ontheffingen

Het betreft de volgende besluiten:

- Watervergunning: deze is verleend voor o.a. het tracé op de Noordzee, de kruising van het tracé met de zeekering, de ligging in de Slufterdijk, en de kruising van de beschermingszone van een primaire waterkering;
- Spoorwegwetvergunning: deze is verleend voor drie spoorwegkruisingen op de Maasvlakte;
- Vergunning Wet natuurbescherming: deze is verleend voor de aanleg van het tracé in of nabij de Natura 2000-gebieden de Bruine Bank, Voordelta en Voornes Duin;
- Ontheffing Wet natuurbescherming: deze is verleend voor werkzaamheden met effecten op beschermde planten en dieren.

Milieueffectrapport (MER)

Het MER beschrijft de milieueffecten van het project Net op zee IJmuiden Ver Beta op onder meer milieu, natuur, bodem, leefomgeving en ruimtegebruik en dient ter onderbouwing van het inpassingsplan en de vergunningen en ontheffingen (het MER is een bijlage, geen besluit). Aan het MER is een addendum toegevoegd met een reactie n.a.v. het advies van de Commissie voor de milieueffectrapportage¹².

⁸ Op de besluitvorming over het project is de [Rijkscoördinatieregeling](#) van toepassing. Dit betekent dat het kabeltracé binnen gemeentelijk ingedeeld gebied en de locatie van het converterstation worden vastgelegd in een inpassingsplan. De minister voor Klimaat en Energie en de minister voor Volkshuisvesting en Ruimtelijke Ordening (VRO) stellen dit inpassingsplan door middel van een besluit vast. Het inpassingsplan en andere besluiten (vergunningen) die voor het project nodig zijn, worden in principe voorbereid in één gecoördineerde procedure. Bij Net op zee IJmuiden Ver Beta is deze in twee fases verdeeld.

⁹ Alle versies van het participatieplan staan op de [website van Bureau Energieprojecten](#).

¹⁰ Een uitgebreidere toelichting kunt u in het [vorige participatieplan](#) nalezen.

¹¹ www.rvo.nl/onderwerpen/bureau-energieprojecten/lopende-projecten/net-op-zee-ijmuiden-ver-beta/fase-1. Hier leest u ook waar u de stukken op papier in kunt zien.

¹² Zie dit [nieuwsbericht](#) voor meer informatie over het advies.

Nota van antwoord

De Nota van antwoord bevat de beantwoording van de ingediende zienswijzen op de gepubliceerde stukken in fase 1. Hierbij geven we ook aan op welke punten de ontwerpbesluiten gewijzigd zijn. Zie ook paragraaf 2.3.1 van het participatieverslag in bijlage 1.

Figuur 4: overzicht per 3 juni 2022 gepubliceerde stukken

Participatie

De participatie rondom de publicatie van de definitieve besluiten bestaat enerzijds uit het informeren van de omgeving over de publicatie en anderzijds over de mogelijkheid om in beroep te gaan tegen deze besluiten.

Omgeving informeren

We vinden het belangrijk dat belanghebbenden op de hoogte zijn van de publicatie van de definitieve besluiten. Het is immers een belangrijke stap in de richting van de realisatie van het project en bijdrage aan de energietransitie. Tegelijkertijd is het voor belanghebbenden de laatste gelegenheid om op de besluiten te kunnen reageren door in beroep te gaan. Door verschillende communicatiemiddelen in te zetten, verwachten we de omgeving goed te kunnen informeren over de publicatie en de beroepsmogelijkheid. We zetten hiervoor de volgende middelen in:

- Kennisgevingen (advertenties) in huis-aan-huisbladen in de projectomgeving en in de Staatscourant;
- Informatie op de [website van Bureau Energieprojecten](#);
- Informatie op de website www.netopzee.eu/maasvlakte;
- De digitaal nieuwsbericht via de RSS-feed van www.netopzee.eu/maasvlakte aan abonnees die zich hiervoor hebben aangemeld;
- Een e-mail aan contactpersonen van organisaties die eerder aan bijvoorbeeld werksessies en overleggen hebben deelgenomen;
- Een brief gericht aan de betrokken overheden, indieners van zienswijzen in eerdere projectfasen en aan bedrijven en organisaties en met bijvoorbeeld een locatie, percelen en/of recht van opstal op de Maasvlakte.

In beroep gaan

Belanghebbenden hebben in de vorige fase de mogelijkheid gehad om een zienswijze op de ontwerpbesluiten in te dienen (zie ook het participatieverslag in bijlage 1). Het is ook mogelijk om in de huidige fase te reageren op de definitieve besluiten door de Raad van State van zaterdag 4 juni 2022 tot en met vrijdag 15 juli 2022 te laten weten dat u het niet eens bent met de besluiten. Dit heet in beroep gaan. U kunt in beroep gaan als de besluiten tegen uw belangen ingaan. Actuele informatie over in beroep gaan vindt u op: www.raadvanstate.nl/bestuursrechtspraak.

U kunt op twee manieren in beroep gaan:

- Per post: Afdeling bestuursrechtspraak van de Raad van State, Postbus 20019, 2500 EA Den Haag.
- Digitaal (alleen voor burgers): via de website <https://loket.raadvanstate.nl/digitaal-loket/>

We verzoeken u vriendelijk om een kopie van het beroepschrift te sturen aan: Ministerie van Economische Zaken en Klimaat, t.a.v. directie WJZ, Postbus 20401, 2500 EK Den Haag. Dat kan ook per e-mail naar bureauenergieprojecten@minezk.nl.

4.2 Terinzagelegging ontwerpbesluiten

De op 3 juni 2022 gepubliceerde definitieve besluiten (fase 1) omvatten nog niet alle besluiten die in de vergunningenprocedure in het kader van de Rijkscoördinatieregeling¹³ genomen moeten worden. Het streven is op 21 oktober 2022 onder de noemer 'fase 2' deze twee ontwerpbesluiten¹⁴ te publiceren (met tussen haakjes de vergunningverlenende instantie):

¹³ Op de besluitvorming over het project is de [Rijkscoördinatieregeling](#) van toepassing. Dit betekent dat het kabeltracé binnen gemeentelijk ingedeeld gebied en de locatie van het converterstation worden vastgelegd in een inpassingsplan. De minister voor Klimaat en Energie en de minister voor Volkshuisvesting en Ruimtelijke Ordening (VRO) stellen dit inpassingsplan door middel van een besluit vast. Het inpassingsplan en andere besluiten (vergunningen) die voor het project nodig zijn, worden in principe voorbereid in één gecoördineerde procedure. Bij Net op zee IJmuiden Ver Beta is deze in twee fases verdeeld.

¹⁴ Een ontwerpbesluit is een 'voorlopig' besluit. Dit betekent dat besluiten in ontwerp ter inzage worden gelegd en dat er zienswijzen (inspraakreacties) op kunnen worden ingediend. Na behandeling van de zienswijzen worden de besluiten

- Omgevingsvergunning (gemeente Rotterdam): voor de bouw van het converterstation op de Maasvlakte is een vergunning nodig.
- Melding Activiteitenbesluit (DCMR Milieudienst Rijnmond) met maatwerkvoorschriften: voor de realisatie van het converterstation op de Maasvlakte zijn een aantal maatwerkvoorschriften opgesteld. Deze voorschriften hebben betrekking op milieuaspecten zoals geluid.

U kunt de stukken vanaf de publicatiedatum inzien via de [website van Bureau Energieprojecten](#) (fase 2).

Participatie

In juni ronden we de afstemming met gemeente Rotterdam en DCMR Milieudienst Rijnmond ter voorbereiding op de aanvragen af en dienen we de vergunningaanvragen in. Na behandeling ervan vindt de publicatie van de ontwerpbesluiten plaats. Vervolgens bestaat de participatie rondom de publicatie van de ontwerpbesluiten enerzijds uit het informeren van de omgeving over de publicatie en anderzijds over de mogelijkheid om een zienswijze in te dienen.

Omgeving informeren

Via dezelfde communicatiemiddelen als genoemd in paragraaf 4.1 informeren we de omgeving over de publicatie van de ontwerpbesluiten en de mogelijkheid om er met een zienswijze op te reageren.

Een zienswijze indienen

Van 21 oktober tot en met 1 december 2022 (o.b.v. de huidige planning) liggen de ontwerpbesluiten ter inzage en is het mogelijk om een formele reactie oftewel een zienswijze in te dienen op de ontwerpbesluiten. U kunt uw mening geven en toelichten waar u het bijvoorbeeld niet mee eens bent of welke informatie volgens u ontbreekt. Hoe u een zienswijze indient, staat vanaf 21 oktober beschreven op de [website van Bureau Energieprojecten](#).

De ingediende zienswijzen worden anoniem verzameld in een document en (indien van toepassing) in overleg met de vergunningverlenende overheden behandeld. Naar aanleiding van de behandeling van uw zienswijze kan besloten worden een of beide ontwerpbesluiten aan te passen. De beantwoording van de zienswijzen wordt samengevat in de Nota van Antwoord. Hierin staat een reactie op de zienswijze en of deze zienswijze heeft geleid tot een aanpassing van het betreffende ontwerpbesluit. De Nota van Antwoord en alle andere stukken worden gepubliceerd op de [website van Bureau Energieprojecten](#). Als u een zienswijze heeft ingediend en u niet tevreden bent met de beantwoording, dan kunt u bij de Raad van State in beroep gaan.

4.3 Samenwerking en afstemming

Naast de publicatie van de definitieve besluiten en de ontwerpbesluiten vinden de komende projectfase onder meer de volgende participatieactiviteiten met stakeholders plaats:

- Sluiten overeenkomsten met grondeigenaren, erfpachters en rechthebbenden: TenneT gaat in gesprek met grondeigenaren en erfpachters van percelen ter plaatse van het tracé en het converterstation om in goed overleg te komen tot privaatrechtelijke overeenkomsten. Met hen is al regelmatig contact geweest over het project. Nu het tracé door middel van de publicatie van het definitieve inpassingsplan vast is gelegd, zal het gesprek met deze partijen specifiek over de te sluiten overeenkomsten gaan. Hetzelfde geldt voor eigenaren van kabels en leidingen met een recht van opstal.
- Sluiten van overeenkomsten met offshore kabel- en leidingbeheerders: op zee kruist het tracé andere kabels en leidingen (gas, water, telecom etc.) en soms is er sprake van parallellegging op korte afstand. TenneT is in 2021 het contact met deze beheerders aangegaan. Deze afstemming loopt in 2022 door met als doel te komen tot de zogenaamde crossing and proximity agreements. Hierin staat o.a. hoe de kruising technisch wordt gerealiseerd en hoe er om wordt gegaan met aansprakelijkheden.

vastgesteld. De vastgestelde besluiten zijn mogelijk aangepast naar aanleiding van ingediende zienswijzen op de ontwerpbesluiten.

- Contact met kabel- en leidingbeheerders op de Maasvlakte: eind 2021 is de beïnvloedingsstudie naar elektromagnetische en thermische beïnvloeding afgerond. De rapportage is verstrekt aan de beheerders van de kabels en leidingen die in het onderzoek betrokken zijn. N.a.v. de rapportages vinden in de loop van 2022 gesprekken plaats. Hierbij moet worden opgemerkt dat over enkele jaren de berekeningen herhaald worden op basis van de dan actuele situatie. Gezien de ontwikkelingen op de Maasvlakte is het herhalen van het onderzoek van belang. Daarnaast betreft de afstemming met kabel- en leidingeigenaren op land ook de technische uitwerking van de kabelkruisingen. Deze overleggen starten zodra TenneT de civiele aannemer medio 2023 heeft gecontracteerd.
- Werkzaamheden bouwfase bespreken en werkplannen indienen: in 2022 en 2023 lopen er voor de verschillende onderdelen van het project aanbestedingsprocedures. Zodra de aannemers zijn gecontracteerd, worden de werkzaamheden en uitvoeringsplannen in detail uitgewerkt. Hierbij is doorgaans afstemming nodig met stakeholders om tot een soepele en voorspelbare uitvoeringsfase te komen. Dit geldt op land naar verwachting voor alle grondeigenaren, erfpachters, huurders en gebruikers in de directe omgeving van het tracé. Daarnaast moeten onder meer werkplannen worden opgesteld, die voor start van de werkzaamheden ter goedkeuring ingediend moeten worden bij het bevoegd gezag. De precieze timing hiervan is nu nog niet bekend en zal per locatie en onderdeel van het project verschillen.
- Regio-overleg en bestuurlijk overleg: tijdens het gehele planproces organiseert het ministerie van EZK (ambtelijke) regio-overleggen met de betrokken overheden, HbR en TenneT. Het eerstvolgende regio-overleg is nog niet gepland maar zal medio 2022 plaatsvinden. Kort daarna vindt er een bestuurlijk overleg plaats met bestuurders van de betrokken overheden en HbR. Tot slot is er periodiek een projectbreed vergunningenoverleg waarin alle bevoegd gezagen vertegenwoordigd zijn. Het eerstvolgende vergunningenoverleg vindt op 23 juni 2022 plaats. Voor al deze overleggen geldt dat niet alleen Net op zee IJmuiden Ver Beta maar ook de projecten Net op zee IJmuiden Ver Gamma en Net op zee Nederwiek 2¹⁵ op de agenda staan.

Samenhang met participatie andere projecten

Zowel op zee als op land is er samenhang met een aantal andere net op zee-projecten. De grootste samenhang is er met Net op zee IJmuiden Ver Gamma. Dit project is in 2021 gestart, sluit aan de Maasvlakte en loopt zowel op zee als op land vrijwel volledig parallel aan het tracé van Beta. Begin 2022 is het project Net op zee Nederwiek 2 gestart. Dit project verbindt windparken in windenergiegebied Nederwiek via de Maasvlakte met het landelijke hoogspanningsnet. Hoewel de tracéontwikkeling nog gaande is, is er ook hier sprake van raakvlakken met de andere projecten en overeenkomstige stakeholders. Omdat deze projecten zich grotendeels in dezelfde omgeving afspelen, zorgen we voor een zo goed mogelijke onderlinge afstemming en zullen waar mogelijk en wenselijk de samenwerking met omgevingspartijen zo organiseren dat dit efficiënt verloopt. Een concreet voorbeeld is de afstemming met offshore kabel- en leidingbeheerders waar kabelkruisingen vanuit verschillende net op zee-projecten aan de orde zijn.

Zie voor actuele informatie over de net op zee-projecten IJmuiden Ver Gamma en Nederwiek 2:

- www.netopzee.eu/maasvlakte: dit is de gecombineerde projectensite;
- www.rvo.nl/net-op-zee-ijmuiden-ver-gamma: dit is de website van Bureau Energieprojecten met het informatie over de procedure en het actuele participatieplan van Net op zee IJmuiden Ver Gamma;
- www.rvo.nl/onderwerpen/bureau-energieprojecten/lopende-projecten/nederwiek-2: idem voor Net op zee Nederwiek 2.

4.4 Informatie en communicatie

Naast de informatie over het verloop van de procedure rondom de publicatie van de definitieve besluiten en de ontwerpbesluiten houden we u de komende periode ook in algemene zin via verschillende communicatiemiddelen op de hoogte van de voortgang van het project:

Websites

¹⁵ Sinds april 2022 is dit is de definitieve naam. Voorheen was 'Derde 2GW-verbinding Maasvlakte' de tijdelijke werknaam.

Het project heeft twee websites:

- www.netopzee.eu/maasvlakte. Dit is de website met informatie (wie, wat, waar en waarom) over het project Net op zee IJmuiden Ver Beta als ook de projecten Net op zee IJmuiden Ver Gamma en Net op zee Nederwiek 2. U vindt er onder meer uitleg over de projecten, actuele nieuwsberichten en onze contactgegevens.
- www.rvo.nl/net-op-zee-ijmuiden-ver-beta. Hier staat informatie over de procedure en de besluitvorming. U vindt hier ook alle documenten die zijn gepubliceerd. Bijvoorbeeld de stukken die vermeld staan in paragraaf 4.1 en de participatieplannen.

De website www.windopzee.nl biedt een overzicht van de verschillende programma's van de Rijksoverheid over windenergie op zee, de windenergiegebieden, windparken en de netten op zee.

Digitale nieuwsberichten

Op de website www.netopzee.eu/maasvlakte plaatsen we regelmatig nieuwsberichten. Wanneer u zich via deze website aanmeldt voor de berichtenservice ontvangt u een e-mail wanneer er een nieuw bericht is geplaatst. Zo blijft u op de hoogte van de laatste stand van zaken.

Communicatie via de media en communicatiekanalen van andere organisaties

We informeren lokale en regionale media en pers met nieuwsberichten over het project zodat zij hier (desgewenst) aandacht aan kunnen besteden. Ook zetten overheden, waaronder gemeenten en provincie, en belangenorganisaties zoals Deltalinqs geregeld nieuwsberichten door via hun communicatiemiddelen en/of social mediakanalen. Voor de formele reactiemomenten rond terinzageleggingen plaatsen we advertenties (kennisgevingen) in huis-aan-huisbladen en de Staatscourant.

Verzorgen van presentaties

Regelmatig verzorgen we op verzoek presentaties, bijvoorbeeld aan gemeenteraden en belangenorganisaties als Deltalinqs over de voortgang van het project of over specifieke onderwerpen.

Tot slot, het is natuurlijk altijd mogelijk om telefonisch en per e-mail contact met ons op te nemen in geval u vragen of opmerkingen heeft over het project, de procedure en/of de manier waarop we de omgeving betrekken bij en informeren over Net op zee IJmuiden Ver Beta. Onze contactgegevens staan in paragraaf 1.3.

4.5 Planning

Periode*	Activiteit/moment	Hoe u kunt meedenken, reageren of een zienswijze indienen
<i>*o.b.v. de huidige planning</i>		
<i>Formele reactiemomenten in het proces zijn met blauwe regels gemarkeerd.</i>		
3 juni 2022	Publicatie definitieve besluiten fase 1: inpassingsplan en een aantal vergunningen (zie 4.1).	U kunt van 4 juni t/m 15 juli 2022 in beroep gaan tegen deze definitieve besluiten.
21 oktober t/m 1 december 2022	Terinzagelegging ontwerpbesluiten fase 2 (zie 4.2)	U kunt van 21 oktober t/m 1 december 2022 een zienswijze indienen.
2023	Publicatie definitieve besluiten fase 2	U kunt in beroep gaan tegen deze definitieve besluiten <i>(publicatiedatum en informatie over de beroepsmogelijk communiceren we t.z.t. via diverse communicatiemiddelen)</i>
2022-2023	Behandeling van eventuele beroepen door de Raad van State.	N.v.t.
2023	Onherroepelijk inpassingsplan en vergunningen bij een positieve uitspraak door de Raad van State.	N.v.t.

2023-2028	Bouwfase	Hoe de omgeving hierbij betrokken en hierover geïnformeerd wordt, staat t.z.t. in het participatieplan voor deze fase.
2028	Inbedrijfname Net op zee IJmuiden Ver Beta	N.v.t.

Figuur 5: planningstabel

4.6 Uw reactie op dit participatieplan is van harte welkom

We actualiseren het participatieplan voorafgaand aan elke volgende projectfase. De volgende update van het participatieplan verschijnt vlak voor de start van de bouwfase. We verwachten dat deze fase in het najaar van 2023 start maar dit is onder voorbehoud (zie voetnoot 2 op pagina 3).

Heeft u na het lezen van dit plan suggesties voor verbetering van de participatie of andere vragen of opmerkingen? Dat horen we graag! Zie onze contactgegevens in paragraaf 1.3.



Bijlage 1: participatieverslag

1 Inleiding

Dit is het participatieverslag van het project Net op zee IJmuiden Ver Beta over de participatie in het project van december 2021 tot juni 2022. Deze projectfase stond hoofdzakelijk in het teken van de terinzagelegging van het ontwerp-inpassingsplan, een aantal ontwerpbesluiten (vergunningen/ontheffingen) en het milieueffectrapport (MER), de mogelijkheid hierop zienswijzen in te dienen en de beantwoording ervan. Daarnaast hebben diverse andere (participatie)activiteiten plaatsgevonden.

In dit verslag blikken we - het ministerie van Economische Zaken en Klimaat (EZK) en TenneT - terug op de participatie: welke activiteiten hebben we ondernomen, met wie hebben we waarover gesproken, welke inbreng hebben betrokkenen geleverd en wat hebben we daarmee gedaan. We sluiten het verslag af met een overzicht van alle betrokkenen met wie tot op heden contact is geweest over het project Net op zee IJmuiden Ver Beta.

2 Participatie: plan & activiteiten

2.1 Geactualiseerd participatieplan

Hoe we de omgeving informeren en betrekken bij het Net op zee IJmuiden Ver Beta beschrijven we in het participatieplan. Dit participatieplan actualiseren we elke projectfase. De vorige versie van het plan is samen met het participatieverslag over de voorgaande periode in december 2021 gepubliceerd op de website van Bureau Energieprojecten¹⁶. Deze en eerdere versies zijn in te zien via dezelfde website.

2.2 Participatie in tijden van corona

Participatie betekent met elkaar in contact zijn. Dat gebeurt niet alleen via mail, websites en telefoon maar vooral ook tijdens overleggen, werksessies en informatieavonden. Helaas konden persoonlijke ontmoetingen in een deel van de afgelopen periode vanwege het coronavirus niet plaatsvinden. Op de momenten dat er coronamaatregelen aan de orde waren, hebben overleggen, presentaties en andere contactmomenten voornamelijk online en telefonisch plaatsgevonden. We realiseren ons dat dit geen ideale situatie is, maar we hebben ernaar gestreefd het participatieproces op deze manier zo zorgvuldig en volledig mogelijk voort te zetten.

2.3 Activiteiten

We zijn de afgelopen periode op de volgende manieren het contact met betrokkenen in de omgeving aangegaan:

¹⁶ U kunt dit plan en de eerdere versies vinden op deze website: www.rvo.nl/net-op-zee-ijmuiden-ver-beta

- Publicatie, communicatie en reactiemogelijkheid ontwerp-inpassingsplan, ontwerpbesluiten en MER;
- Overleg met bevoegd gezag over vergunningen;
- Regio-overleg met lokale en regionale overheden;
- Contact met eigenaren en beheerders van kabels en leidingen;
- Overige overleggen en persoonlijk contact;

Tabel 1: participatieactiviteiten

In de volgende paragrafen lichten we deze participatieactiviteiten toe.

2.3.1 Publicatie, communicatie en reactiemogelijkheid ontwerp-inpassingsplan, ontwerpbesluiten en MER

Van 17 december 2021 tot en met 27 januari 2022 hebben het ontwerp-inpassingsplan, een aantal ontwerpbesluiten en het MER ter inzage gelegen¹⁷. In deze periode was het voor iedereen mogelijk om hier met het indienen van een zienswijze op te reageren. Daarnaast heeft de Commissie voor de milieueffectrapportage advies uitgebracht over het MER¹⁸.

Communicatie

Via meerdere communicatiemiddelen hebben we de publicatie en reactiemogelijkheid in de omgeving bekend gemaakt. Onder andere via kennisgevingen (advertenties) in huis-aan-huisbladen en de Staatscourant, informatie op de website van Bureau Energieprojecten en www.netopzee.eu/ijmuidenverbeta, nieuwsberichten en het informeren van bij ons bekende contactpersonen van stakeholders.

Daarnaast waren we van plan een openbare informatiebijeenkomst te organiseren, maar die kon wegens de toen geldende coronamaatregelen niet doorgaan. Als alternatief hebben we de mogelijkheid voor een persoonlijk contactmoment aangeboden om vragen over het project en de gepubliceerde stukken te stellen. Hier hebben drie personen/organisaties gebruik van gemaakt.

Ingediende zienswijzen

Twee omgevingspartijen hebben van de mogelijkheid gebruik gemaakt om een zienswijze in te dienen. De ingediende zienswijzen zijn opgenomen in de Inspraakbundel¹⁹ die na afloop van de reactietermijn is gepubliceerd. De beantwoording van de zienswijzen vindt in de Nota van antwoord plaats. Deze wordt op 3 juni 2022 gelijktijdig met de publicatie van de definitieve besluiten op de [website van Bureau Energieprojecten](http://website.van.Bureau.Energieprojecten) gepubliceerd.

2.3.2 Overleg met bevoegd gezag over vergunningen

In 2.3.1 zijn we ingegaan op de publicatie van een aantal ontwerpbesluiten op 17 december 2021. Dit betrof de ontwerpbesluiten uit fase 1. Er is echter ook sprake van een tweede fase. Op het moment van indienen van de aanvragen van de 'fase 1 vergunningen' beschikten we namelijk nog niet over voldoende informatie om de omgevingsvergunning voor de bouw van het converterstation ook aan te kunnen vragen. Afgelopen periode hebben we benut om de aanvraag van deze omgevingsvergunning voor te bereiden en af te stemmen met gemeente Rotterdam. In het kader van de vergunningsaanvraag heeft ook afstemming plaatsgevonden met het zogenaamde Q-team (Quality Team) van Havenbedrijf Rotterdam dat het architectonische ontwerp en de uitstraling van het converterstation toetst aan de criteria die op de Maasvlakte gelden.

Ook zijn we met DCMR Milieudienst Rijnmond in overleg gegaan over de Melding Activiteitenbesluit. Deze maakte onderdeel uit van fase 1 maar door wijzigingen in het ontwerp en de inrichting van het terrein van het converterstation moeten we deze melding opnieuw indienen o.b.v. de actuele gegevens uit het geluidsonderzoek. Deze melding zal tegelijk met de aanvraag omgevingsvergunning bouw converterstation worden gedaan eind juni 2022.

¹⁷ Zie de [website van Bureau Energieprojecten](http://website.van.Bureau.Energieprojecten) voor het overzicht van de in fase 1 gepubliceerde stukken.

¹⁸ Zie dit [nieuwsbericht](#) voor meer informatie over het advies.

¹⁹ [Inspraakbundel ontwerpbesluiten - Net op zee Ijmuiden Ver Beta \(rvo.nl\)](http://Inspraakbundel.ontwerpbesluiten-Net.op.zee.Ijmuiden.Ver.Beta.rvo.nl)

Naast deze bilaterale overleggen hebben EZK en Bureau Energieprojecten in de afgelopen projectfase een gezamenlijk vergunningenoverleg voor alle vergunningverleners georganiseerd. Dit vond op 17 maart 2022 plaats. In dit overleg werden onder meer relevante ontwikkelingen en de vergunningenplanningen van zowel Net op zee IJmuiden Ver Beta als Gamma doorgenomen.

2.3.3 Regio-overleg met lokale en regionale overheden

Gedurende het gehele planproces organiseert EZK overleggen met TenneT en de ambtenaren en bestuurders van de betrokken overheden (Rijkswaterstaat, gemeente Rotterdam, gemeente Westvoorne, provincie Zuid-Holland, waterschap Hollandse Delta, DCMR Milieudienst Rijnmond) en het Havenbedrijf Rotterdam. Het (ambtelijke) regio-overleg heeft in de afgelopen periode op 24 maart 2022 plaatsgevonden. Hierin zijn ook de projecten Net op zee IJmuiden Ver Gamma en het nieuwe project Net op zee Nederwiek 2 besproken. Beide projecten sluiten net zoals Net op zee IJmuiden Ver Beta windparken op zee via de Maasvlakte aan op het landelijke hoogspanningsnet.

Er heeft geen bestuurlijk overleg plaatsgevonden, omdat er op bestuurlijk niveau geen bespreekpunten aan de orde waren.

2.3.4 Contact met eigenaren en beheerders van kabels en leidingen

Zowel op zee als op land kruist Net op zee IJmuiden Ver Beta andere kabels en leidingen en/of ligt het in de directe omgeving van andere kabels en leidingen.

Kabel- en leidingbeheerders op zee

De gesprekken met kabel- en leidingeigenaren en -beheerders op zee zijn medio 2021 opgestart met als doel zogenaamde crossing agreements af te sluiten. In deze overeenkomsten worden afspraken vastgelegd over de raakvlakken die ontstaan door het kruisen van kabels en leidingen van andere partijen. Het gaat zowel om technische als juridische aspecten. Afgelopen periode zijn deze gesprekken voortgezet.

Kabel- en leidingbeheerders op land

TenneT heeft een studie naar elektromagnetische en thermische beïnvloeding van andere kabels en leidingen op de Maasvlakte laten uitvoeren. Het gaat hierbij om onderzoek naar mogelijke beïnvloeding door zowel Net op zee IJmuiden Ver Beta als Gamma. De tracés van deze projecten liggen parallel aan elkaar en dat vraagt om een integrale studie. De rapportage is toegestuurd aan beheerders en eigenaren van kabels en leidingen die in de studie betrokken zijn. Daarnaast is met Gasunie en BritNed gesproken over de civieltechnische kruising van hun assets.

2.3.5 Overige overleggen en persoonlijk contact

Met diverse omgevingspartijen heeft ter aanvulling op het voorgaande afstemming plaatsgevonden over aandachtspunten en/of vraagstukken, onder andere:

- TenneT heeft laten onderzoeken wat de effecten zijn van de aanleg van de tracés van Net op zee IJmuiden Ver Beta en Gamma op de stabiliteit van de Slufterdam zijn en de uitkomsten van de stabiliteitsanalyse zijn vervolgens besproken met de beheerorganisatie Slufterdam, bestaande uit Rijkswaterstaat West-Nederland Zuid en Havenbedrijf Rotterdam;
- Met Havenbedrijf Rotterdam hebben verschillende overleggen plaatsgevonden over onder meer de technische uitwerking en uitvoeringsvraagstukken rondom het tracé op de Maasvlakte;
- Met ECT Euromax, ProRail en Havenbedrijf Rotterdam zijn de overleggen over het raakvlak van de uitbreidingsplannen van de Railterminal West met de tracés van Net op zee IJmuiden Ver Beta en Gamma voortgezet. Dit raakvlak was ook onderwerp van de door ECT Euromax ingediende zienswijze;
- Het ministerie van EZK en TenneT hebben met de Nederlandse Vissersbond gesproken n.a.v. de vergelijkbare zienswijzen die zijn ingediend op de ontwerpbesluiten van Net op zee IJmuiden Ver Beta en enkele andere net op zee-projecten;
- Met ProRail heeft overleg plaatsgevonden over de aanpak van het beïnvloedingsonderzoek gelet op het feit dat er de komende jaren op de Maasvlakte meerdere TenneT-projecten worden voorbereid en uitgevoerd.

Naast de omgevingspartijen die betrokken waren bij een van de genoemde participatieactiviteiten is er contact geweest met een aantal andere personen en partijen in de omgeving, zowel telefonisch, per e-mail als via overleg. Hoofdstuk 5 bevat een totaaloverzicht van omgevingspartijen met wie we tot nu toe contact hebben gehad.

2.3.6 Inzet communicatiemiddelen

Vanaf de start van het project hebben we verschillende communicatiemiddelen ingezet om het project bekend te maken, de omgeving te betrekken en te informeren over de voortgang, procedure en formele inspraakmogelijkheden. Deze lijn hebben we de afgelopen periode voortgezet, waarbij de online informatievoorziening een centrale rol speelt. De website van Bureau Energieprojecten is in dit kader al vaker benoemd.

Daarnaast maken we sinds de start van Net op zee IJmuiden Ver Beta gebruik van de projectsite www.netopzee.eu/ijmuidenverbeta om de omgeving te informeren. Nu er meerdere net op zee-projecten op de Maasvlakte in voorbereiding zijn, hebben we besloten om de informatievoorziening samen te brengen op één projectensite: www.netopzee.eu/maasvlakte. Deze website combineert sinds medio januari jl. informatie en actuele nieuwsberichten van de projecten:

- Net op zee IJmuiden Ver Beta;
- Net op zee IJmuiden Ver Gamma;
- Net op zee Nederwiek 2.

Abonnees van de nieuwsberichtenservice hebben de afgelopen periode regelmatig per e-mail een melding ontvangen op het moment dat er een nieuw nieuwsbericht op de website www.netopzee.eu/maasvlakte was geplaatst.

3. Opbrengst participatieproces

3.1 Inbreng door de omgeving

Nu de procedures in de eindfase verkeren, is er in mindere mate spraken van inbreng van nieuwe informatie, belangen en wensen vanuit de omgeving. De formele reactiemogelijkheid op het ontwerp-inpassingsplan en de ontwerpbesluiten stond de afgelopen fase centraal, samen met enkele andere participatieactiviteiten.

In de volgende paragraaf geven we puntsgewijs aan wat de participatieactiviteiten hebben opgeleverd en wat we ermee hebben gedaan.

3.2 Resultaten participatie

Dit zijn de belangrijkste bevindingen en resultaten uit het participatieproces van de afgelopen periode:

- Er zijn in het kader van de formele participatiemogelijkheden twee zienswijzen ingediend (zie 2.3.1). N.a.v. de zienswijze van ECT Euromax is er een kleine wijziging doorgevoerd in het inpassingsplan ter plaatse van de beoogde locatie van de uitbreiding van de Railterminal West. N.a.v. de zienswijze van de Nederlandse Vissersbond heeft overleg plaatsgevonden om enkele terugkerende opmerkingen te bespreken, waaronder de manier waarop de Vissersbond betrokken wil worden.
- Na bespreking van de stabiliteitsanalyse van de Slufterdam heeft Rijkswaterstaat West-Nederland Zuid eisen m.b.t. te nemen maatregelen opgenomen in de definitieve Watervergunning die op 3 juni 2022 wordt gepubliceerd.
- Met gemeente Rotterdam is de conceptaanvraag voor de omgevingsvergunning voor het bouwen van het converterstation voorbesproken. Het resultaat is dat deze vergunningsaanvraag volgens planning eind juni kan worden ingediend en het ontwerpbesluit in september 2022 gepubliceerd wordt.
- Naar aanleiding van het advies van de Commissie voor de milieueffectrapportage en enkele kleine wijzigingen in het project hebben we een Addendum op het MER geschreven. Dit wordt 3 juni 2022 tegelijkertijd met de definitieve besluiten gepubliceerd.

- De afstemming met DCMR Milieudienst Rijnmond heeft ertoe geleid dat de (nieuwe) Melding Activiteitenbesluit eveneens op eind juni kan worden gedaan, waarna publicatie van de maatwerkvoorschriften samen met de omgevingsvergunning in september in het kader van fase 2 van de Rijkcoördinatie regeling plaatsvindt.
- Het beeldkwaliteitsplan (architectonisch ontwerp en uitstraling) van het converterstation is voorgelegd aan het Q-team van Havenbedrijf Rotterdam. De feedback was positief. De aanbevelingen voor enkele aanpassingen worden verwerkt, waarna de definitieve versie kan worden ingediend.
- Met offshore kabel- en leidingeigenaren en -beheerders zijn overleggen voortgezet met als doel de crossing agreements in de loop van 2022 te sluiten. We weten nu van de meeste partijen welke technische oplossing hun voorkeur heeft. In de afstemming zijn ook andere net op zee-projecten betrokken, waaronder Net op zee IJmuiden Ver Alpha en Gamma.
- Met de toezending van de beïnvloedingsstudie aan de eigenaren/beheerders van de in de studie betrokken kabels en leidingen is een eerste stap gezet in de risico-inventarisatie op het gebied van elektrische en thermische beïnvloeding. N.a.v. het toezenden van de studie hebben enkele partijen vragen gesteld en opmerkingen geplaatst, die nader besproken zullen worden. Daarnaast voert TenneT over enkele jaren opnieuw een beïnvloedingsstudie uit zodat nieuwe ontwikkelingen hierin betrokken kunnen worden en de studie voldoet voor de situatie die dan aan de orde is.
- In de overleggen tussen ECT Euromax, Havenbedrijf Rotterdam, ProRail en TenneT over het raakvlak met de uitbreidingsplannen van de Railterminal West is toegewerkt naar een technische oplossing om te voorkomen dat de hoogspanningsverbindingen van Net op zee IJmuiden Ver Beta en Gamma een belemmering vormen voor deze plannen. TenneT verwacht in juni 2022 in overleg met ECT Euromax en Havenbedrijf Rotterdam tot een afronding te komen.
- De frequente afstemming met Havenbedrijf Rotterdam heeft geleid tot een programma van eisen voor de uitvoeringsfase, dat de komende projectfase definitief zal worden.
- Tot slot: in januari 2022 is het project Net op zee Nederwiek 2²⁰ gestart om te komen tot een tracé vanuit windenergiegebied Nederwiek in de Noordzee naar de Maasvlakte. Waar mogelijk en zinvol combineren we de participatie van de projecten Net op zee IJmuiden Ver Beta, IJmuiden Ver Gamma en Nederwiek 2. Enerzijds om tot een efficiënte samenwerking te komen, anderzijds om omgevingsinformatie, tracés en vraagstukken in samenhang te beschouwen. De gezamenlijke projectensite www.netopzee.eu/maasvlakte draagt hier op het gebied van gecombineerde informatievoorziening aan bij.

4 Conclusie participatie

Vanaf de start van het project Net op zee IJmuiden Ver Beta in het voorjaar van 2019 hebben we gestreefd naar een goede informatievoorziening en een intensieve samenwerking met de omgeving. Om zo te komen tot zorgvuldige afwegingen waarin omgevingsbelangen duidelijk betrokken zijn. In de eindfase van de procedure kent de participatie een formeler karakter via inspraakprocedures waarin zienswijzen kunnen worden ingediend. Daar is tijdens de ter inzage legging van het ontwerp-inpassingsplan en de ontwerpbesluiten van 17 december 2021 tot en met 27 januari 2022 beperkt gebruik van gemaakt. De punten uit de zienswijzen waren uit de eerdere contacten met de indieners bekend en mede n.a.v. de zienswijzen onderwerp van gesprek met deze partijen.

Daarnaast zijn we in gesprek met de omgeving geweest over enkele onderwerpen die een wat langere doorloop kennen zoals het komen tot offshore crossing agreements. De gesprekken om op land te komen tot privaatrechtelijke overeenkomsten zijn het enige onderdeel uit het participatieplan over de afgelopen periode dat nog van start moet gaan. Dat zal naar verwachting in de loop van dit jaar gaan gebeuren.

Tot slot gaan we ons steeds intensiever voorbereiden op de bouwfase van het project, waarin we de omgeving nauw zullen betrekken bij de vraagstukken en afstemming die specifiek in deze fase

²⁰ In eerste instantie onder de tijdelijke werknaam Net op zee Derde 2GW-verbinding Maasvlakte; meer informatie is te vinden via www.netopzee.eu/maasvlakte.

aan de orde is. Daarbij maken we graag gebruik van de contacten die we tot nu toe opgedaan hebben. Indien u suggesties voor de participatie in de bouwfase heeft dan horen we dat graag. Voor nu, hartelijk dank aan iedereen die ook de afgelopen fase in contact met ons heeft bijgedragen aan het project Net op zee IJmuiden Ver Beta!

5 Overzicht geraadpleegde betrokkenen

Met de betrokkenen in het volgende overzicht is vanaf de start van het project Net op zee IJmuiden Ver Beta tot nu toe contact geweest (op een van de manieren zoals verwoord in de participatieplannen). Partijen zijn eenmaal in het overzicht opgenomen, ook als ze in meerdere categorieën passen.

De betrokkenen die met een * zijn gemarkeerd, zijn partijen die belangen hebben in de omgeving nabij en/of met betrekking tot het VKA. Met andere partijen is eerder in het proces contact geweest in relatie tot de andere onderzochte tracéalternatieven. Indien u of uw organisatie ontbreekt in dit overzicht, neemt u dan s.v.p. contact met ons op. Zie pagina 3 van het participatieplan voor onze contactgegevens.

Bevoegd gezag/overheden

- DCMR Milieudienst Rijnmond*
- Gemeente Brielle
- Gemeente Goeree-Overflakkee
- Gemeente Hellevoetsluis
- Gemeente Nissewaard
- Gemeente Rotterdam*
- Gemeente Westvoorne*
- Inspectie Leefomgeving en Transport*
- Ministerie BZK*
- Ministerie LNV*
- Ministerie van Defensie*
- ProRail regio Randstad-Zuid*
- Provincie Zuid- Holland*
- Rijksdienst voor het Cultureel Erfgoed*
- Rijksdienst voor Ondernemend Nederland*
- Rijkswaterstaat Corporate dienst*
- Rijkswaterstaat West Nederland Zuid (RWS WNZ)*
- Rijkswaterstaat Zee en Delta*
- Veiligheidsregio Rotterdam-Rijnmond*
- Waterschap Hollandse Delta*

Offshore

- Dienst der Hydrografie*
- Kustwacht Nederland*
- KVNR (Koninklijke Vereniging van Nederlandse Reders)*
- Loodswezen*
- (Rijks)havenmeester*
- SAN (Scheepvaart adviesgroep Noordzee)*
- Stichting LaMer*

Visserijsector

- Nederlandse Vissersbond*
- VisNed*

Agrarische sector

- Agrarische grondeigenaren/-gebruikers omgeving landtracé Simonshaven
- LTO-Noord, inclusief afdeling Voorne en Agrarische Commissie

(Belangen-)organisaties

natuur, recreatie, leefomgeving

- Commissie voor de milieueffectrapportage*
- Gebiedscommissie Hoek van Holland
- Kitesurf Vereniging Nederland*
- KNNV Vereniging voor veldbiologie Afdeling Voorne*
- Natuur- en Milieufederatie Zuid-Holland*
- Natuurlijk Voorne-Putten Agrarische Natuur Vereniging
- Recreatieschap Voorne-Putten (vertegenwoordigd door Staatsbosbeheer)
- Staatsbosbeheer
- Stichting de Noordzee*
- Stichting het Zuid-Hollands Landschap*
- Stichting Natuur & Milieu*
- TOP Voorne
- Vereniging Lokaal Onafhankelijke Bewoners Nissewaard
- Vereniging Natuurmonumenten Zuid-Holland*
- Vereniging Verontruste Bewoners Voorne*
- Vogelbescherming Nederland*
- Watersportverbond Regioteam Delta Noord*
- Wereld Natuur Fonds

Organisaties & bedrijven Rotterdamse haven

- Beheerorganisatie Slufter (RWS WNZ en HbR)*
- Container Exchange Route (HbR)*
- Deltalinqs*
- Eneco Wind BV*
- Gezamenlijke Brandweer*
- H2-Fifty*
- Havenbedrijf Rotterdam (HbR)*
- Hutchison Ports ECT Euromax*
- Q-team (HbR)*
- Shell*
- Uniper Benelux*
- Vattenfall*

Kabels en leidingen

- Alcatel Submarine Networks Ltd*
- Aramis-project
- Athos
- BBL Company VOF*
- British Telecommunications Plc / BT Nederland N.V.*
- BritNed*
- Dana Petroleum Netherlands B.V.*
- Eurofiber*
- Evides*
- Gasunie*
- HyTransport (Gasunie & HbR)*
- KPN/KPNQwest*
- Mineralz BV*
- NOGEPA (Nederlandse Olie en Gas Exploratie en Productie Associatie)*
- Noordgastransport B.V. / NOGAT B.V.*
- Pelagian*
- Porthos-project (samenwerking HbR, Gasunie, Energie Beheer Nederland)
- Scylla*
- Stedin*
- Vattenfall Wind Development*
- Wintershall Noordzee B.V.*

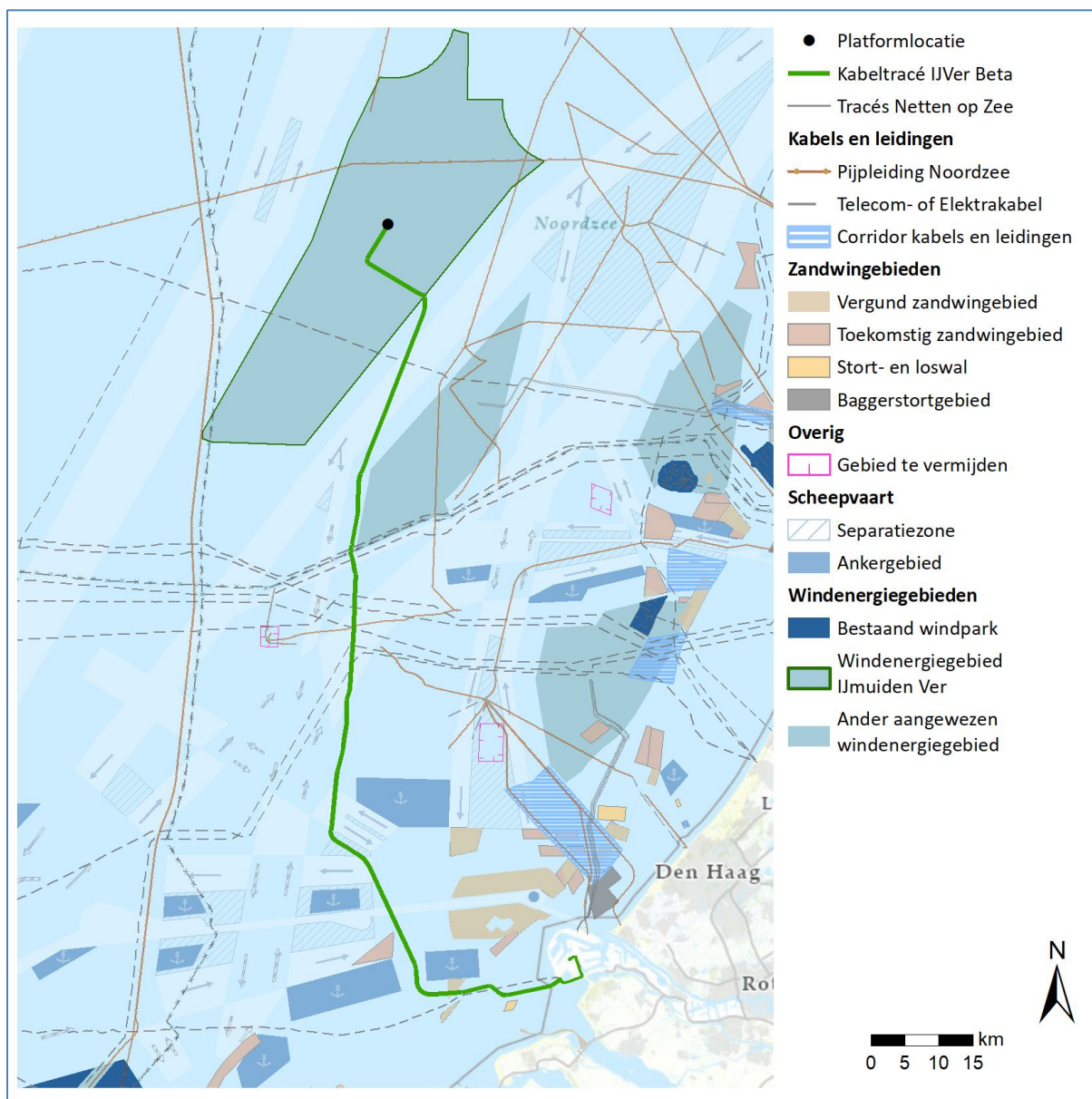
Bewoners, belangstellenden

- Omwonenden, belangstellenden en anderen in omgeving Haringvliet(dam) en omgeving Simonshaven

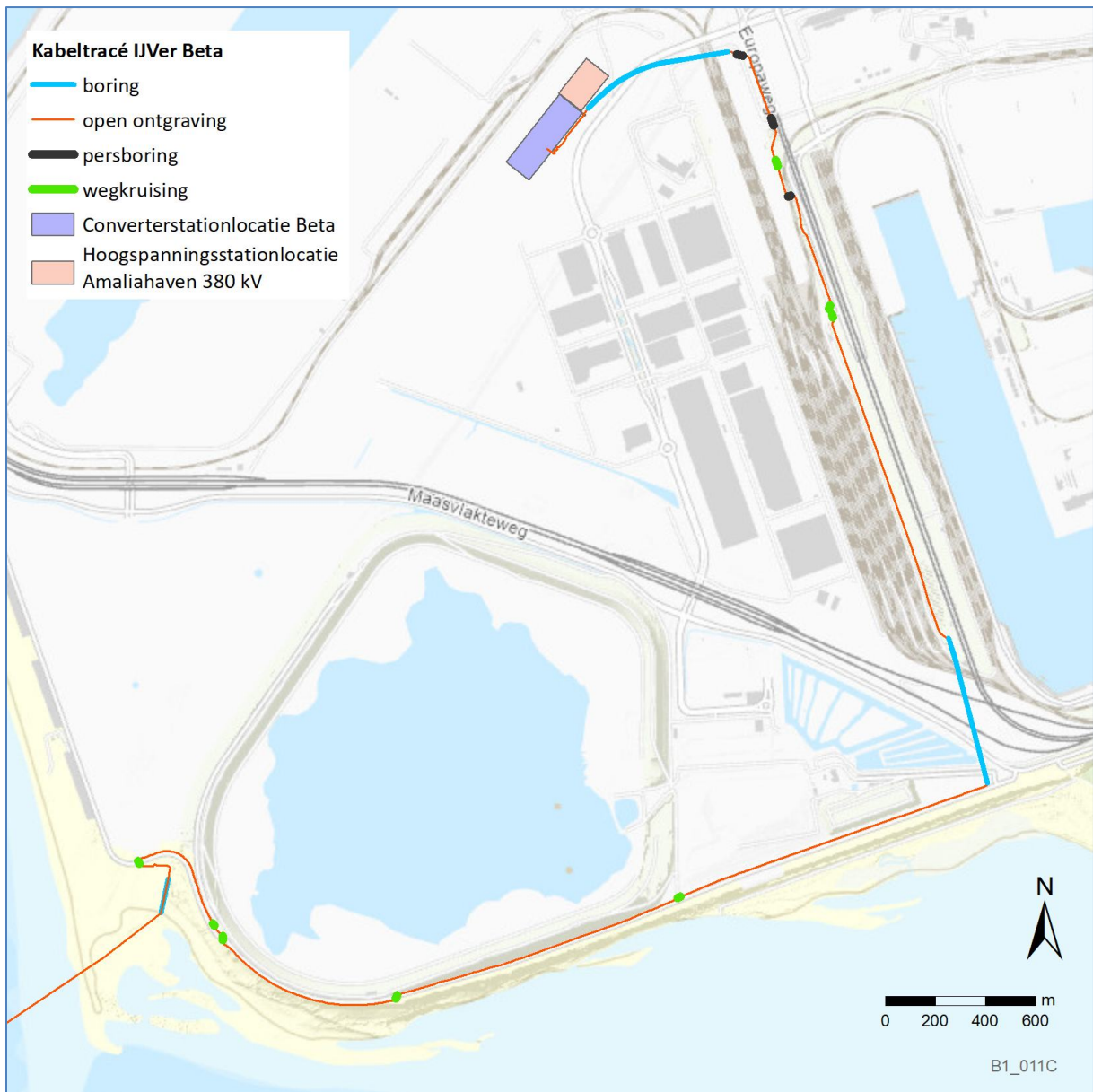
Tabel 2: overzicht stakeholders



Bijlage 2: detailkaarten



Figuur 1: platformlocatie en tracé op zee Net op zee IJmuiden Ver Beta



Figuur 2: tracé op land en locatie converterstation Net op zee IJmuiden Ver Beta