



Rijksdienst voor Ondernemend
Nederland

Demonstratie Energie- en Klimaatinnovatie 2022 (DEI+)

*In opdracht van de ministeries van Economische Zaken en Klimaat en Binnenlandse Zaken
en Koninkrijksrelaties, met budget van deze ministeries en het Nationaal Groeifonds*

*>> Duurzaam, Agrarisch, Innovatief
en Internationaal ondernemen*

Inhoudsopgave

1. Introductie: soorten projecten	3
1.1 Soorten projecten	3
2. DEI+ thema's	6
2.1 Aardgasloze woningen, wijken en gebouwen	7
2.2 Circulaire economie	8
2.3 CC(U)S (Carbon Capture, Utilisation and Storage)	9
2.4 Energie-efficiëntie	10
2.5 Hernieuwbare energie inclusief ruimtelijke inpassing	11
2.6 Flexibilisering van het energiesysteem	13
2.7 Lokale infrastructuur	14
2.8 Overige CO ₂ -reducerende maatregelen in de industrie, elektriciteitssector of gebouwde omgeving	15
2.9 Waterstof en groene chemie (GroenvermogenNL)	16
3. Kom ik in aanmerking?	18
3.1 Voorwaarden	18
3.2 Beoordeling	18
3.3 Afwijzingsgronden	19
4. Subsidie en projectkosten	20
4.1 Subsidiebudget en maximale subsidie	20
4.2 Subsidiepercentages	20
4.3 Projectkosten	21
4.3.1 Pilotprojecten	21
4.3.2 Demonstratieprojecten	22
4.4 Overige aandachtspunten	23
4.4.1 Eigen bijdrage (financiering eigen aandeel in de projectkosten)	23
4.4.2 Wat als een provincie, gemeente of andere overheid een bijdrage levert?	23
4.4.3 Samenwerkingsovereenkomst	24
4.4.4 Ben ik een onderzoeksorganisatie?	25
5. De aanvraagprocedure in vijf stappen	26
6. Onderdelen van de subsidieaanvraag	27
7. Als uw project subsidie krijgt toegekend	29
Bijlage 1: Factoren CO ₂ -equivalentie	30
Bijlage 2: Toelichting afwijzingsgronden	31
Bijlage 3: Samenloop van DEI+ subsidie met andere publieke bijdragen	35
Bijlage 4: Is mijn project een DEI+ pilotproject of een demonstratieproject?	40
Bijlage 5: Uitleg bij de verschillende artikelen uit de AGVV	41
Bijlage 6: Inhoudelijke voorwaarden productie van waterstof via elektrolyse	50
Bijlage 7: Informatieverplichtingen productie van waterstof via elektrolyse	51
Bijlage 8: Verklarende woordenlijst	52

1. Introductie: soorten projecten

Het Klimaatakkoord¹ heeft een centraal doel: het terugdringen van de uitstoot van broeikasgassen in Nederland in 2030 met ten minste 49 procent ten opzichte van 1990. In het Klimaatakkoord is dit onderverdeeld in verschillende missies. Door middel van innovatie kunnen nieuwe of verbeterde technologieën versneld bijdragen aan het realiseren van deze missies. Welke innovaties nodig zijn om de missies te helpen bereiken, is uitgewerkt in dertien Meerjarige Missiegedreven Innovatieprogramma's (MMIP's).

Doel van de subsidieregeling

Het algemene doel van de subsidiemodule Demonstratie energie- en klimaatinnovatie (DEI+)² is het ondersteunen van pilot- en demonstratieprojecten die bijdragen aan het kosteneffectief reduceren van de CO₂-emissies in Nederland in 2030. Voor Nederland nieuwe (toepassingen van) apparaten, systemen of technieken, die CO₂-reduceren, worden door het bedrijfsleven in de praktijk toegepast.

De te ondersteunen projecten dragen bij aan missie A (hernieuwbare elektriciteit), B (gebouwde omgeving) en/of C (industrie). Daarnaast kunnen projecten ook bijdragen aan de doelstellingen geformuleerd in het Waterstofprogramma, het Nationaal Groeifondsprogramma "Groenvermogen van de Nederlandse economie", de Routekaart Groen Gas en het Uitvoeringsprogramma Circulaire Economie. Projecten die de flexibilisering van het energiesysteem betreffen, dragen indirect ook bij aan de reductie van CO₂-emissies in 2030 doordat zij met het fluctuerende aanbod van hernieuwbare energie helpen om het energiesysteem stabiel te houden en de leveringszekerheid in 2030 en daarna te garanderen.

De CO₂-reductie mag ook worden gerealiseerd op één of meer eilanden in Caribisch Nederland (Bonaire, Sint Eustatius of Saba). CO₂-reductie op Aruba, Curaçao of Sint Maarten valt buiten de reikwijdte van de DEI+.

In [hoofdstuk 2](#) van deze handleiding worden de subsidiabele thema's nader beschreven.

1.1 Soorten projecten

De DEI+ ondersteunt pilotprojecten en demonstratieprojecten. Een project valt in één van beide categorieën. U kunt pas subsidie aanvragen voor een demonstratieproject nadat een pilotproject succesvol is afgerond. Zie [bijlage 4](#) voor een schematisch overzicht.

Pilotprojecten

Een pilotproject betreft een proefproject waarin innovatieve CO₂-reducerende maatregelen worden getest in omgevingen die representatief zijn voor het functioneren onder reële omstandigheden, met als hoofddoel verdere technische verbeteringen aan te brengen aan producten, procedés of diensten die niet grotendeels vaststaan. Een pilot valt onder de definitie van experimentele ontwikkeling als bedoeld in artikel 2, onderdeel 86 van de algemene groepsvrijstellingsverordening. Het kan gaan om het ontwikkelen van nieuwe producten, processen, of diensten, of om het aanmerkelijk verbeteren van bestaande producten, processen of diensten. De internationale stand van onderzoek en techniek is de maatstaf bij het bepalen van de innovativiteit. Voor apparatuur subsidiëren wij alleen de afschrijving gedurende het project, tenzij de apparatuur na afloop geen restwaarde meer heeft.

¹ <https://www.rijksoverheid.nl/onderwerpen/klimaatakkoord/documenten/rapporten/2019/06/28/klimaatakkoord> en <https://www.klimaatakkoord.nl/>

² De DEI+ regeling valt onder paragraaf 4.2.10 van de Regeling nationale EZK- en LNV-subsidies.

Om te kwalificeren als pilotproject, moeten de activiteiten ook voldoen aan de andere basiscriteria voor onderzoek en ontwikkeling³:

- creatief: het te ontwikkelen product, proces of de dienst kan met bestaande kennis en methoden niet ontwikkeld worden (er zijn knelpunten die opgelost moeten worden en de oplossing ligt niet voor de hand);
- onzeker: er is sprake van risico's en onzekerheden of het resultaat behaald kan worden;
- systematisch: het project wordt uitgevoerd volgens een gestructureerd plan; denk aan onderzoeksvragen en hypothesen, te toetsen parameters, een vooraf opgezet testprogramma en het bijhouden van gegevens en resultaten;
- overdraagbaar en reproduceerbaar: de opzet van het project is systematisch en de opgedane kennis en resultaten worden gedeeld met anderen, voor zover het niet gaat om bedrijfsgevoelige informatie.

Demonstratieprojecten

Bij een demonstratieproject gaat het om investeringssteun voor praktijktoepassingen door een eindgebruiker/exploitant. Investeringssteun mag alleen worden ingezet voor de ondernemer die met zijn eigen activiteiten een milieuvoordeel realiseert tijdens de looptijd van het project (dat wil zeggen: uiterlijk bij ingebruikname van de installatie). De aanvrager van de subsidie moet dan ook een investeerder zijn die eigenaar is en blijft van de installatie waarin wordt geïnvesteerd.

Het betreft investeringen in materiële en eventueel immateriële activa. Leaseconstructies zijn mogelijk voor zover het om financiële lease gaat, waarbij de leasener eigenaar wordt van de installatie. Bij een demonstratieproject blijft de installatie ook na het project in gebruik. Is dat niet het geval, omdat de installatie gedemonteerd wordt of stil komt te staan, dan is er mogelijk sprake van een pilotproject.

Als een ontwikkelaar een nieuwe innovatieve techniek of product, of combinatie van technieken of producten wil demonstreren, dan zal deze ontwikkelaar een zogenoemde eerste toepasser in de markt moeten zoeken. Die toepasser dient te investeren in en eigenaar te worden van deze techniek of dit product. De toepasser heeft het milieuvoordeel en financieel voordeel en kan subsidie aanvragen voor een demonstratieproject. De ontwikkelaar kan samen met de investeerder subsidie aanvragen als deze binnen het project nog experimentele ontwikkeling uitvoert. Uiteraard kan een eerste toepasser ook zelf een nieuwe techniek ontwikkelen. Het gaat er om dat de partij die de techniek toepast ook eigenaar wordt en het milieuvoordeel heeft.

Welke pilot- en demonstratieprojecten passen niet?

De volgende projecten (zowel pilotprojecten als demonstratieprojecten) passen niet binnen de reikwijdte van deze subsidiemodule:

- projecten die primair gericht zijn op kostenverlaging van een technologie die in aanmerking komt voor subsidie op grond van het Besluit stimulering duurzame energieproductie (SDE++) of op kostenverlaging van windenergie op zee. Deze vallen onder de subsidieregeling Hernieuwbare energietransitie (HER+); pilotprojecten gericht op de productie van waterstof, zoals bedoeld in het thema 'waterstof en groene chemie' kunnen wel in aanmerking komen voor DEI+ subsidie; en
- projecten die zich richten op de tijdelijke opslag of permanente opslag van CO₂ op land.

³ OECD (2015). Frascati Manual 2015 Guidelines for collecting and reporting data on research and experimental development en Kaderregeling betreffende staatssteun voor onderzoek, ontwikkeling en innovatie (2014/C 198/01), punt 75. Het concept van experimentele ontwikkeling moet niet worden verward met "productontwikkeling", dat is het algemene proces - van het formuleren van ideeën en concepten tot commercialisering - gericht op het op de markt brengen van een nieuw product (goed of dienst). Experimentele ontwikkeling is slechts één mogelijke fase in het productontwikkelingsproces: die fase waarin generieke kennis daadwerkelijk wordt getest voor de specifieke toepassingen die nodig zijn om een dergelijk proces tot een goed einde te brengen. Tijdens de experimentele ontwikkelingsfase wordt nieuwe kennis gegenereerd en aan die fase komt een einde wanneer de R&D-criteria (nieuw, onzeker, creatief, systematisch en overdraagbaar) niet langer van toepassing zijn.

Demonstratieprojecten die op basis van het toepasselijke steunkader (de algemene groepsvrijstellingsverordening; AGVV) in ieder geval niet in aanmerking komen voor subsidie zijn⁴:

- projecten die het ontwerp en de vervaardiging van milieuvriendelijke producten, machines of vervoermiddelen betreffen. Alleen de investering in een milieuvriendelijk apparaat, installatie of vervoermiddel zelf komt in aanmerking; het gaat om de toepassing; als voorbeeld: een zonnepanelenfabriek komt niet in aanmerking voor subsidie enkel omdat ze zonnepanelen maakt, maar wel als in de fabriek minder energie verbruikt wordt;
- projecten waarbij de subsidieontvanger niet direct een milieuvoordeel realiseert op het niveau van zijn onderneming, maar waar het milieuvoordeel elders in de (productie)keten gerealiseerd wordt. Het gaat er bij milieu-investeringssteun om dat een onderneming het uit zijn eigen activiteiten voortvloeiende niveau van milieubescherming verhoogt. Milieu-investeringssteun mag enkel worden ingezet voor de ondernemer die met zijn eigen activiteiten een milieuvoordeel realiseert tijdens de looptijd van het project (dat wil zeggen: uiterlijk bij ingebruikname van de installatie). De aanvrager van de subsidie dient dan ook een investeerder te zijn die eigenaar is en blijft van hetgeen waarin wordt geïnvesteerd;
- projecten waarin de investeringen worden uitgevoerd om ervoor te zorgen dat ondernemingen voldoen aan reeds vastgestelde en nog niet in werking getreden Unienormen;
- projecten op het gebied van biobrandstoffen, bedoeld in artikel 41 van de Algemene groepsvrijstellingsverordening. Dit betreft ook bio-LNG projecten;
- demonstratieprojecten die CO₂-afvang, -opslag en -hergebruik betreffen (inclusief demonstratieprojecten op het gebied van zogenaamde blauwe waterstof); en
- projecten die enkel de (pre-)engineering en constructie van een installatie betreffen, aangezien het erom gaat dat de installatie binnen de realisatietermijn in gebruik genomen wordt.

Voor meer informatie of uw project in aanmerking komt voor subsidie, zie [hoofdstuk 3](#).

⁴ Pilotprojecten op deze onderwerpen zijn dus wel mogelijk.

2. DEI+ thema's

Voor alle projecten geldt dat ze betrekking moeten hebben op één van de volgende thema's:

- Aardgasloze woningen, wijken en gebouwen
- Circulaire economie
- CC(U)S (Carbon Capture, Utilisation and Storage)
- Energie-efficiëntie
- Hernieuwbare energie (inclusief ruimtelijke inpassing)
- Flexibilisering van het elektriciteitssysteem
- Lokale infrastructuur
- Overige CO₂-reducerende maatregelen in de industrie, de gebouwde omgeving of elektriciteitssector
- Waterstof en groene chemie (GroenvermogenNL)

	Pilots	Demonstratie	Uitzonderingen	Artikelen AGV
Aardgasloze woningen, wijken en gebouwen	x	x		25, 38, 41, 46 en 56
Circulaire economie	X	X	Geen demo's biobased grondstoffen ter vervanging van fossiel. Alleen subsidie ≥ 3 milj. Euro	25 en 47
CC(U)S (Carbon Capture, Utilisation and Storage)	X			25
Energie-efficiëntie	X	x		25 en 38
Hernieuwbare energie	X	X	Geen demo's biobrandstoffen	25 en 41
Flexibilisering van het energiesysteem	X		Geen productie van waterstof	25
Lokale infrastructuur		x		46 en 56
Overige CO ₂ -reducerende maatregelen	x	X		25 en 36
Waterstof en groene chemie (GroenvermogenNL)	X	X		25, 36, 41 en 56

In de volgende paragrafen staat per DEI+ thema een overzicht van de reikwijdte en belangrijkste kenmerken. Bijlage 5 geeft meer uitleg over de AGV-artikelen die van toepassing zijn.

2.1 Aardgasloze woningen, wijken en gebouwen

Het klimaatakkoord geeft aan dat in 2050, 7 miljoen woningen en 1 miljoen gebouwen van het aardgas af moeten. Er moet flink wat gebeuren. Voor 2030 is een ritme van 200.000 woningen per jaar aardgasloos of aardgasloos-ready nodig, en moet 15% van de utiliteitsbouw aardgasvrij zijn. Deze moeten aardgasloos gemaakt worden of in ieder geval zodanig worden ingericht en/of energie-efficiënt worden gemaakt dat ze op korte termijn aardgasloos of aardgasloos-ready gemaakt kunnen worden.

Doelstelling van de subsidie	<p>Projecten te ondersteunen met één of meer innovatieve producten, processen en diensten die (uiterlijk in 2030) bijdragen aan:</p> <ul style="list-style-type: none"> • de transitie naar aardgasloze dan wel aardgasvrij-ready woningen, gebouwen en/of wijken tegen zo laag mogelijke kosten voor de eindgebruiker en zo laag mogelijke maatschappelijke kosten; • het tegelijkertijd handhaven en waar mogelijk verbeteren van de technische, fysieke, functionele en esthetische kwaliteiten in de woning, het gebouw en/of de wijk; • verhogen van tempo en/of aantallen om bestaande woningen en gebouwen op grote schaal aardgasloos of aardgasloos-ready te kunnen maken. <p>De kosten voor het aardgasvrij dan wel aardgasvrij-ready maken en het eventueel voorbereiden op een omschakeling naar een duurzame aardgasvariant, moeten minimaal 30% lager zijn ten opzichte van de huidige technische standaard(en) van producten en diensten die beschikbaar zijn in de markt.</p>
Definitie aardgasloos-ready / aardgasvrij-ready	Woningen zijn qua bouwkundige en installatietechnische voorzieningen voor verwarming, warm tapwater en koken gereed voor het zonder grote inspanningen en overlast afkoppelen van het aardgasnet, omschakelen naar een duurzame variant van aardgas, en/of het aansluiten op een alternatieve energie-efficiënte energiestructuur.
Pilotprojecten	Toegestaan; artikel 25 AGVV experimentele ontwikkeling
Demonstratieprojecten	Toegestaan; artikel 38 AGVV energie-efficiëntie en artikel 41 hernieuwbare energie-opwekking. Bij beiden geldt dat de aanvrager zelf in zijn onderneming/organisatie het milieuvoordeel realiseert (d.w.z. minder energie gaat gebruiken of hernieuwbare energie gaat opwekken). Verder artikel 46 energie-efficiënte stadsverwarming en -koeling en artikel 56 (lokale infrastructuur).
Looptijd projecten	Maximaal 4 jaar.
Voorwaarden	<ul style="list-style-type: none"> • De ontwikkelde producten, processen en diensten moeten uiterlijk aan het eind van de looptijd van dit project als prototype zijn geplaatst of worden gedemonstreerd in omgevingen die representatief zijn voor het functioneren onder reële omstandigheden, meestal in een gebouw of in de energie-infrastructuur van de wijk. • Daarnaast moeten ze binnen een jaar na afloop van het project beschikbaar zijn voor de markt.
Subsidiabele kosten en subsidiepercentages	Zie pagina 20
Afwijzingsgronden	Zie pagina 19
Aandachtspunten bij "Bijdrage aan verduurzaming"	Naast het bijdragen aan de doelstelling van de subsidie, wordt ook gevraagd om de bijdrage aan verduurzaming in uiterlijk 2030 te onderbouwen, blijkend uit de bijdrage aan CO ₂ -reductie (doelstelling van het klimaatakkoord). Voor projecten die zelf geen directe bijdrage aan CO ₂ -reductie leveren, moet u aangeven wat de indirecte rol van de innovatie is in het reduceren van de CO ₂ -reductie, waar mogelijk kwantitatief onderbouwd. Adresseer ook de maatschappelijke (sociaal / psychologisch) component.
Aandachtspunten bij projectkwaliteit	<ul style="list-style-type: none"> • Een goede onderbouwing van de claims die in het projectplan gedaan worden, inzicht geven in de kennis die er nu is uit relevante vooronderzoeken en de knelpunten die er nog zijn, en de toegevoegde waarde van dit project duidelijk maken. • De onderbouwing van de berekening van de kosten voor de eindgebruiker ten opzichte van de huidige (technische) standaard(en) en praktijk moet helder zijn. • De beoogde producten, processen en diensten moeten worden gevolgd (monitoring) op zo'n manier dat de specificaties en eigenschappen van opvolgers van deze beoogde producten, processen en diensten er door verbeteren. Het projectplan bevat een specificatie van activiteiten voor monitoring en (certificering van) de kwaliteit van de beoogde producten en diensten. • Inzicht geven in wat op termijn de gevolgen van grootschalige toepassing van de innovatieve producten en diensten voor het energiesysteem kunnen zijn. Bijvoorbeeld beperking van de kosten van de algemene infrastructuur (netverzwaring voorkomen). Of bijvoorbeeld de mate waarin het mogelijk is om op een later moment (andere) duurzame energiebronnen op de woning, het gebouw of de infrastructuur aan te sluiten.
Sluiting aanvragen	7 januari 2022 17.00 uur

2.2 Circulaire economie

De circulaire economie heeft tot doel duurzamer met grondstoffen om te gaan door deze langer en hoogwaardiger te blijven gebruiken. Onder het thema Circulaire Economie vallen recycling en hergebruik van afval, reparatie en het gebruik van biobased grondstoffen, waarbij sprake is van CO₂-reductie.

Doelstelling van de subsidie	Het ondersteunen van pilot- en demonstratieprojecten die bijdragen aan het kosteneffectief reduceren van de CO ₂ -emissies in 2030.
Definities	<p><i>Recycling van afval</i> Elke nuttige toepassing waardoor afvalstoffen opnieuw worden verwerkt tot producten, materialen of stoffen, voor het oorspronkelijke doel of voor een ander doel. Dit omvat het opnieuw bewerken van organisch afval, maar het omvat niet energierugwinning, noch het opwerken tot materialen die bestemd zijn om te worden gebruikt als brandstof of als opvulmateriaal, noch toepassingen voor (dier) voeding</p> <p><i>Hergebruik</i> Elke handeling waarbij producten of componenten die geen afvalstoffen zijn, opnieuw worden gebruikt voor hetzelfde doel als dat waarvoor zij waren bedoeld.</p> <p><i>Biobased grondstoffen</i> Hierbij gaat het om het vervangen van grondstoffen van fossiele en/of minerale oorsprong door grondstoffen van biotische oorsprong (biobased). Het uiteindelijk product moet voldoen aan de voorschriften van de 'Single Use Plastics'-richtlijn (Richtlijn (EU) 2019/904 van het Europees parlement en de Raad van 5 juni 2019 betreffende de vermindering van de effecten van bepaalde kunststofproducten op het milieu (PbEU 2019, L 155)). Hiermee wordt het ontwikkelen van meervoudig bruikbare ('multi use'), niet afbreekbare producten gestimuleerd.</p>
Pilotprojecten	Toegestaan; artikel 25 AGVV experimentele ontwikkeling: Biobased grondstoffen, voor zover geen recycling en hergebruik van afval, alleen pilotprojecten.
Demonstratieprojecten	Toegestaan voor recycling en hergebruik van afval; artikel 47 AGVV Niet toegestaan voor biobased grondstoffen tenzij die een afvalstatus hebben. Als er binnen de poorten van de onderneming ook sprake is van energie-efficiëntie of CO ₂ -reductie, kunt u onder de thema's Energie-efficiëntie en Overige CO ₂ -reducerende maatregelen naar de mogelijkheden kijken.
Looptijd projecten	Maximaal 4 jaar.
Voorwaarden	<p>Projecten binnen dit thema worden alleen ondersteund als de te verlenen subsidie meer dan 3 miljoen euro bedraagt.</p> <ul style="list-style-type: none"> • Demonstratieprojecten recycling en hergebruik van afval (artikel 47 AGVV): • Het moet gaan om recycling en hergebruik van afval dat door andere ondernemingen (of huishoudens) geproduceerd is. Vanwege het principe dat 'de vervuiler betaalt.' Als de andere onderneming (A) met de subsidieaanvrager (B) in een groep verbonden is, dan kwalificeert onderneming A niet als een andere onderneming. • Op het moment dat een product uit een recyclingproces eindeafvalstatus heeft, kunnen verdere verwerkingsstappen door andere partijen niet meer gesubsidieerd worden op grond van dit artikel. • Het gerecycleerde of hergebruikte materiaal zou anders bij het afval belanden of op een minder milieuvriendelijke wijze worden verwerkt. • Nuttige toepassing van afvalstoffen, niet zijnde recycling, kan niet gesteund worden. We kunnen bijvoorbeeld geen subsidie geven voor de productie van brandstoffen uit kunststofafval. • De investering doet niet uitsluitend de vraag naar het te recycleren materiaal toenemen zonder dat de inzameling van dat materiaal toeneemt. • De investering gaat verder dan de huidige stand van de techniek.
Subsidiabele kosten en subsidiepercentages	Zie pagina 20
Afwijzingsgronden	Zie pagina 19
Referentiesituatie	Bij demonstratieprojecten krijgt u subsidie voor de extra kosten t.o.v. een conventioneel proces van hergebruik en recycling met dezelfde capaciteit dat zonder de steun zou zijn gebouwd. Indien het afval op dit moment nog niet gerecycled wordt, dan geldt de gangbare verwerkingsmethode als referentie. Denk bijvoorbeeld aan compostering of verwerking in een afvalverbrandingsinstallatie (AVI).
Highlights	Aansluitend op het uitvoeringsprogramma circulaire economie worden voorstellen op het gebied van recycling, refurbishment en hergebruik van kunststoffen, textiel, meubels en matrassen aangemoedigd en worden ondernemers uit het MKB met name uitgenodigd om voorstellen in te dienen. Dit sluit aan bij de acties die zijn opgenomen in de transitieagenda's Circulaire Economie (waaronder die voor kunststoffen en die voor consumptiegoederen).
Sluiting aanvragen	4 oktober 2022 17.00 uur

2.3 CC(U)S (Carbon Capture, Utilisation and Storage)

Om te komen tot een tijdige en kosteneffectieve verduurzaming van de energie-intensieve industrie is CCS een noodzakelijke brugtechnologie. Op de korte en middellange termijn zal dat voornamelijk gebeuren door de afgevangen CO₂ permanent op te slaan (CCS). Ook kan de CO₂ worden gebruikt voor nieuwe producten of toepassingen (CCU), mits dit leidt tot netto CO₂-reductie. Op korte termijn kan dat al door middel van levering aan kassen, op lange termijn kan de afgevangen CO₂ vele toepassingen dienen voor het realiseren van een circulaire economie. Daarnaast biedt CCUS op termijn de mogelijkheid tot het realiseren van negatieve emissies door CO₂ uit de atmosfeer of biomassa permanent op te slaan.

Doelstelling van de subsidie	<p>Op de korte termijn grootschalige CC(U)S-pilots te realiseren om hiermee de toepassing van CC(U)S-technologieën in de gehele CC(U)S-keten (afvang, transport, hergebruik en opslag van CO₂), of in delen van de keten, te testen in een praktijk-omgeving of industriële omgeving. Daarmee wordt inzicht verkregen in onder meer de werkelijke kosten en de effecten van de toepassing op het productieproces en de bedrijfsvoering.</p> <p>Op de <i>lange termijn</i> zal brede uitrol en toepassing van CC(U)S gerealiseerd moeten zijn om de CO₂-reductiedoelstellingen in 2030 en daarna te kunnen realiseren tegen lagere kosten. Deze brede uitrol betreft ook de technieken die nodig zijn voor het realiseren van negatieve emissies, zoals de afvang van CO₂ uit de atmosfeer en biomassaverbranding.</p>
Reikwijdte	<ul style="list-style-type: none"> Binnen dit thema wordt de hele CC(U)S keten beschouwd en worden daarin de onderdelen 'afvang', 'transport', 'hergebruik' en 'opslag' onderscheiden. Onder het thema CC(U)S vallen niet: <ul style="list-style-type: none"> Projecten die zich richten op de tijdelijke opslag of permanente opslag van CO₂ op land. Projecten die zich primair op de productie van waterstof richten en niet op de afvang van CO₂ bij de productie van waterstof. Deze zijn onderdeel van het thema Flexibilisering van het elektriciteitssysteem. Installaties die elektriciteit of elektriciteit en warmte produceren uit fossiele brandstoffen (met uitzondering van afvalverbrandingsinstallaties).
Pilotprojecten	Toegestaan; artikel 25 AGVV experimentele ontwikkeling
Demonstratieprojecten	Niet toegestaan
Looptijd projecten	Maximaal 4 jaar.
Voorwaarden	<ul style="list-style-type: none"> Projecten moeten een aanmerkelijke verbetering van kosten, efficiency en betrouwbaarheid van producten en diensten voor CC(U)S mogelijk maken zodat de lange termijn doelen worden gehaald. Er moet op korte termijn (binnen 5 jaar) opschalingsperspectief zijn en de techniek of toepassing moet herhaalbaar zijn in productieprocessen elders. Projecten moeten zijn gericht op de gehele keten, of delen van de keten.
Subsidiabele kosten en subsidiepercentages	Zie pagina 20
Afwijzingsgronden	Zie pagina 19
Sluiting aanvragen	4 oktober 2022 17.00 uur

2.4 Energie-efficiëntie

Voor de Nederlandse verduurzaming is het niet alleen van belang om duurzame energie op te wekken en in de elektriciteitsnetten in te voeren, maar ook om onze energievraag te reduceren. Bij projecten op het gebied van energie-efficiëntie gaat het erom dat de onderneming die subsidie aanvraagt door de investering minder energie gaat verbruiken binnen (het productieproces van) zijn onderneming.

Doelstelling van de subsidie	Het ondersteunen van pilot- en demonstratieprojecten die bijdragen aan het kosteneffectief reduceren van de CO ₂ -emissies in 2030 in Nederland.
Definities	<i>energie-efficiëntie:</i> een hoeveelheid bespaarde energie die wordt vastgesteld door het verbruik vóór en ná de invoering van een maatregel ter verbetering van de energie-efficiëntie te meten en/of te ramen, gecorrigeerd voor externe factoren die het energieverbruik beïnvloeden. Het gaat erom dat de subsidieaanvrager binnen de poorten van zijn onderneming minder energie gaat verbruiken.
Pilotprojecten	Toegestaan; artikel 25 AGVV experimentele ontwikkeling
Demonstratieprojecten	Toegestaan; artikel 38 AGVV energie-efficiëntie. Hierbij geldt dat de aanvrager zelf in zijn onderneming/organisatie het milieuvoordeel realiseert (d.w.z. minder energie gaat gebruiken).
Reikwijdte	<ul style="list-style-type: none"> • Onder het thema Energie-efficiëntie vallen niet: • projecten gericht op het aardgasloos maken van woningen, wijken of gebouwen; deze kunnen alleen subsidie aanvragen onder het DEI+ thema “Aardgasloze woningen, wijken en gebouwen.” • projecten gericht op energie-efficiënte stadsverwarming en -koeling. • projecten die enkel de (pre)-engineering van een installatie betreffen, aangezien het erom gaat dat de installatie binnen de realisatietermijn in gebruik genomen wordt. • projecten die primair gericht zijn op verduurzaming van transport of mobiliteit en onder de Subsidieregeling Demonstratie Klimaattechnologieën en – innovaties in transport (DKTI-regeling) zouden kunnen passen; projecten gericht op de ontwikkeling van biobrandstoffen zijn wel toegestaan. • projecten die primair gericht zijn op verduurzaming van de glastuinbouw en onder de subsidieregeling Marktintroductie energie-innovaties (MEI-regeling) zouden kunnen passen.
Looptijd projecten	Maximaal 4 jaar.
Voorwaarden	<p>Voor demonstratieprojecten geldt:</p> <ul style="list-style-type: none"> • de subsidieontvanger moet direct een energie-efficiëntievoordeel realiseren op het niveau van zijn onderneming. Als de energie-efficiëntie elders in de (productie)keten gerealiseerd wordt, kan het demonstratieproject niet gesubsidieerd worden. Het gaat er bij milieu-investeringssteun om dat een onderneming het uit zijn eigen activiteiten voortvloeiende niveau van milieubescherming verhoogt. Milieu-investeringssteun mag enkel worden ingezet voor de ondernemer die met zijn eigen activiteiten een milieuvoordeel realiseert tijdens de looptijd van het project (dat wil zeggen: uiterlijk bij ingebruikname van de installatie). De aanvrager van de subsidie dient dan ook een investeerder te zijn die eigenaar is en blijft van hetgeen waarin wordt geïnvesteerd; • Daar waar de ontwikkelaar van de innovatie en de toepasser gezamenlijk een nieuwe onderneming opzetten en daar beide aandelen in hebben om energie-efficiëntie te realiseren enkel bij de toepasser (zgn. off balance investeringen), kunt u contact opnemen met RVO.nl voor overleg of het project binnen de DEI+ past. • Niet toegestaan zijn projecten die het ontwerp en de vervaardiging van milieuvriendelijke producten, machines of vervoermiddelen betreffen, die minder natuurlijke hulpbronnen gaan verbruiken; het gaat om de gebruiker van milieuvriendelijke producten. • Niet toegestaan zijn projecten waarin de investeringen worden uitgevoerd om ervoor te zorgen dat ondernemingen voldoen aan reeds vastgestelde en nog niet in werking getreden Unienormen.
Subsidiabele kosten en subsidiepercentages	Zie pagina 20
Afwijzingsgronden	Zie pagina 19
Sluiting aanvragen	4 oktober 2022 17.00 uur

2.5 Hernieuwbare energie inclusief ruimtelijke inpassing

Hernieuwbare energieopwekking is een van de belangrijke pijlers onder het Klimaatakkoord. De uitdagingen en innovatieopgaven die daarmee gepaard gaan, komen onder dit thema aan bod.

Doelstelling van de subsidie	Het ondersteunen van pilot- en demonstratieprojecten die bijdragen aan het kosteneffectief reduceren van de CO ₂ -emissies in 2030.
Definities	<p><i>Hernieuwbare energiebronnen:</i></p> <ul style="list-style-type: none">• windenergie, zonne-energie, aerothermische (warmte in de omgevingslucht), hydrothermische (warmte in het oppervlaktewater), geothermische energie en energie uit de oceanen, waterkracht, biomassa, stortgas, gas van rioolzuiveringsinstallaties en biogas. <p><i>Ruimtelijke inpassing:</i></p> <ul style="list-style-type: none">• (landschappelijke) inpassing van grootschalig opgewekte elektriciteit uit zon en of wind, waarbij op een vernieuwende wijze rekening gehouden wordt met esthetische aspecten en cultuurhistorische landschapselementen;• ecologische inpassing rekening houdend met milieuaspecten als ecologie, biodiversiteit, water-/bodemkwaliteit en geluid;• meervoudig gebruik van ruimte, waarbij een aantoonbare meerwaarde behaald kan worden door de combinatie van functies in de ruimte en/of door het optimaal gebruik van de beschikbare ruimte. Hieronder vallen ook nieuwe toepassingen binnen het agrodomein die gericht zijn op de optimalisatie van landgebruik. Daartoe zijn reeds toegepaste combinaties van functies in de ruimte niet subsidiabel, zoals het combineren van zonne-energie met kleinvee en grasland; en• Voor ruimtelijke inpassing in de gebouwde omgeving dient het te gaan om projecten waarmee een versnelling kan worden ingezet voor de projectmatige inpassing van grotere (> 15 kWp) zon-PV projecten in de gebouwde omgeving.• Adresseer hierbij ook de maatschappelijke (sociaal / psychologisch) component.
Pilotprojecten	Toegestaan; artikel 25 AGVV experimentele ontwikkeling. Pilotprojecten op het gebied van biobrandstoffen zijn mogelijk.
Demonstratieprojecten	<ul style="list-style-type: none">• Toegestaan; artikel 41 AGVV hernieuwbare energie-opwekking. Hierbij geldt dat de aanvrager zelf in zijn onderneming/organisatie het milieuvoordeel realiseert (d.w.z. hernieuwbare energie opwekt danwel een hernieuwbare energiedrager geschikt maakt voor opwekking van energie).• Niet toegestaan voor projecten op het gebied van biobrandstoffen (inclusief bio-LNG).

Reikwijdte	<p>Onder het thema Hernieuwbare energie vallen niet:</p> <ul style="list-style-type: none"> • projecten gericht op het aardgasloos maken van woningen, wijken of gebouwen; deze kunnen alleen subsidie aanvragen onder het DEI+ thema "Aardgasloze woningen, wijken en gebouwen." • projecten die primair gericht zijn op de kostenverlaging van hernieuwbare energie-opwekking of op kostenverlaging van windenergie op zee. Deze vallen onder de subsidieregeling Hernieuwbare Energie. • projecten die enkel de (pre)-engineering van een installatie betreffen, aangezien het erom gaat dat de installatie binnen de realisatietermijn in gebruik genomen wordt. • projecten die primair gericht zijn op verduurzaming van transport of mobiliteit en onder de Subsidieregeling Demonstratie Klimaattechnologieën en – innovaties in transport (DKTI-regeling) zouden kunnen passen; projecten gericht op de ontwikkeling van biobrandstoffen zijn wel toegestaan. • projecten die primair gericht zijn op verduurzaming van de glastuinbouw en onder de subsidieregeling Marktintroductie energie-innovaties (MEI-regeling) zouden kunnen passen. • Voor projecten die ruimtelijke inpassing betreffen wordt benadrukt dat, op basis van artikel 41, zesde lid, van de algemene groepsvrijstellingsverordening, alleen subsidie verstrekt kan worden voor de extra investeringskosten van de productie-installatie waarmee energie uit hernieuwbare energiebronnen wordt geproduceerd. Kosten die niet rechtstreeks verband houden met het behalen van een hoger niveau van milieubescherming komen op grond van dit artikel niet voor subsidie in aanmerking. Voorts kan op grond van artikel 25 van de algemene groepsvrijstellingsverordening subsidie worden verstrekt voor experimentele ontwikkeling.
Looptijd projecten	Maximaal 4 jaar.
Voorwaarden	<p>Voor demonstratieprojecten geldt:</p> <ul style="list-style-type: none"> • de subsidieontvanger moet direct een milieuvoordeel realiseren op het niveau van zijn onderneming. Als de energie-efficiëntie elders in de (productie)keten gerealiseerd wordt, kan het demonstratieproject niet gesubsidieerd worden. Het gaat er bij milieu-investeringssteun om dat een onderneming het uit zijn eigen activiteiten voortvloeiende niveau van milieubescherming verhoogt. Milieu-investeringssteun mag enkel worden ingezet voor de ondernemer die met zijn eigen activiteiten een milieuvoordeel realiseert tijdens de looptijd van het project (dat wil zeggen: uiterlijk bij ingebruikname van de installatie). De aanvrager van de subsidie is dan ook een investeerder die eigenaar is en blijft van hetgeen waarin wordt geïnvesteerd; • Niet toegestaan zijn projecten die het ontwerp en de vervaardiging van milieuvriendelijke producten, machines of vervoermiddelen betreffen, die minder natuurlijke hulpbronnen gaan verbruiken; het gaat om de gebruiker van milieuvriendelijke producten; • Niet toegestaan zijn projecten waarin de investeringen worden uitgevoerd om ervoor te zorgen dat ondernemingen voldoen aan reeds vastgestelde en nog niet in werking getreden Unienormen.
Subsidiabele kosten en subsidiepercentages	Zie pagina 20
Afwijzingsgronden	Zie pagina 19
Highlights	<ul style="list-style-type: none"> • <i>Aanvullend voor ruimtelijke inpassing kan worden gedacht aan:</i> projecten die door alternatieve financieringsconstructies of projectvormen nieuwe toepassingsgebieden bloot leggen of tot een wezenlijke versnelling van bestaande markten kunnen leiden (niet zijnde de gebouwde omgeving). Hieronder vallen ook innovatieve constructies, waarmee de lokale economie en het draAGVlak voor zonne-, wind- en/of andere hernieuwbare energie versterkt worden.
Sluiting aanvragen	4 oktober 2022 17.00 uur

2.6 Flexibilisering van het energiesysteem

Vanwege de verwachte groei van fluctuerende energiebronnen en toenemende fluctuaties in de vraag naar energie wordt een goede balans tussen vraag- en aanbodzijde in het energiesysteem steeds belangrijker. Ook kan flexibiliteit in de vraag naar en/of het aanbod van energie helpen bij het voorkomen van congesties in energienetten. Daarom is er meer flexibiliteit in het energiesysteem nodig.

Doelstelling van de subsidie	Met dit thema wordt meer flexibiliteit in het energiesysteem beoogd om de leveringszekerheid in 2030 en verder te verzekeren, waarbij de systeemkosten zo laag mogelijk blijven. Daartoe worden innovatieve pilotprojecten ondersteund waarmee technieken of diensten beproefd worden die de flexibiliteit van het energiesysteem vergroten.
Definities	<i>Flexibilisering van het energiesysteem:</i> het vermogen van de partijen in het energiesysteem om met behulp van installaties en voertuigen het aanbod van of de vraag naar energie zodanig te vergroten dan wel te verkleinen, dat congesties in energienetten worden voorkomen. Partijen dienen dit proactief of real-time te doen op momenten van overschotten of schaarste van energie binnen de grenzen van de aansluiting op het energienet.
Pilotprojecten	Toegestaan; artikel 25 AGVV experimentele ontwikkeling
Demonstratieprojecten	Niet toegestaan.
Reikwijdte	Dit thema richt zich op de volgende mogelijkheden voor meer flexibiliteit: <ul style="list-style-type: none"> a. stimulering van energie opslag en conversie van hernieuwbaar opgewekte energie; b. stimulering van flexibele vraag (demand side response); c. stimulering van CO₂-vrij regelbaar vermogen voor de opwekking van elektriciteit; d. flexibiliteit van het energiesysteem <ul style="list-style-type: none"> • Er worden primair projecten beoogd die inzetten op grootschalige energieopslag en/of conversie naar andere energiedragers en/of producten. Projecten met betrekking tot de productie van, opslag van en/of conversie naar waterstof zijn uitgesloten. Het kan ook gaan om energieopslag en/of conversie naar andere moleculaire energiedragers. Daarnaast wordt gezocht naar off-grid projecten waarbij op grote schaal energie direct wordt geconverteerd naar een moleculaire energiedrager, indien het energiesysteem daarmee ontlast wordt. • Flexibiliteit in de vraag houdt in dat gebruikers van energie de behoefte aan energie binnen bepaalde grenzen kunnen aanpassen in de hoeveelheid en/of het tijdstip van het gebruik (vraagsturing). De aanpassing als gevolg daarvan in het aan deze gebruikers te leveren vermogen kan zowel proactief worden gebruikt om verwachte onbalans en/of congestie te voorkomen als reactief/real-time om opgetreden onbalans en/of congestie te verminderen of weg te werken. • Bij stimulering van CO₂-vrij regelbaar vermogen moet gedacht worden aan het ontwikkelen van bijvoorbeeld WKK's die gebruik maken van groene waterstof of andere synthetische groene brandstoffen of het verbeteren van de stuurbaarheid van hernieuwbare energie-opwekinstallaties. Het gaat hierbij niet om kernenergie of de gebruikelijke regelbare eenheden die gebruik maken van fossiele brandstoffen zoals kolen, aardgas, olie. • Pilotprojecten, waarin informatiesystemen ontwikkeld worden, passen in dit thema, mits deze projecten met hun energie-installaties en hun informatiesystemen daadwerkelijk bijdragen aan de flexibilisering van het energiesysteem en de reductie van CO₂ emissies. Het ontwikkelen en testen van enkel het geavanceerde informatiesysteem past niet binnen dit thema. • Projecten waarin energieproducenten of -consumenten bijdragen aan het verbeteren van de zogeheten 'power quality' van elektriciteit passen ook binnen dit thema. Bijvoorbeeld, het verbeteren van de 'power quality' bij invoeden van elektriciteit in het elektriciteitsnet vanuit een zonnepark of gebruik van elektriciteit door (laadpleinen/ laadstations voor) elektrische voertuigen. Projecten die zijn gericht op het verbeteren van de 'power quality' door maatregelen in het elektriciteitsnet (schakelapparatuur, kabels en/of transformatoren) passen niet binnen dit thema.
Looptijd projecten	Maximaal 4 jaar.
Aandachtspunten bij "Slaagkans in de Nederlandse markt en maatschappij"	<ul style="list-style-type: none"> • De businesscase mag niet afhankelijk zijn van veranderingen in wet- en regelgeving die nog moeten plaatsvinden. • ICT-architectuur en diensten moeten compatibel zijn met andere ICT-architectuur en diensten; ofwel er is sprake van interoperabiliteit, waarmee organisaties, die een belang hebben bij de flexibiliteit en betrokken marktplaatsen met elkaar kunnen worden verbonden. • De projectresultaten moeten voldoen aan de (te verwachten) eisen om de bedrijfsvoering van netbeheerders en van partijen op de energiemarkt te beschermen tegen "cyber attacks" en de goede werking van de energie-infrastructuur en van de energiemarkten te beveiligen ("cyber security").
Subsidiabele kosten en subsidiepercentages	Zie pagina 20
Afwijzingsgronden	Zie pagina 19
Tips	<ul style="list-style-type: none"> • Bij een pilotproject moet duidelijk zijn waar de pilot uitgevoerd gaat worden. • Voor projecten die waterstof betreffen: zie de DEI+ thema's aardgasloze woningen, wijken en gebouwen (in geval van de gebouwde omgeving) en 'Waterstof en groene chemie' (in geval van industrie en mobiliteit).
Sluiting aanvragen	4 oktober 2022 17.00 uur

2.7 Lokale infrastructuur

De (meervoudige) benutting van de infrastructuur en onderlinge verweving van energieproducerende en energieconsumerende partijen via de lokale infrastructuur is essentieel voor de kosteneffectieve omslag naar een CO₂-arm en duurzaam energiesysteem. Daarom komt lokale infrastructuur, zoals een stoomnetwerk of een warmte/koude netwerk, in aanmerking voor subsidie als er sprake is van lokale infrastructuur.

Doelstelling van de subsidie	Het ondersteunen van pilot- en demonstratieprojecten die bijdragen aan het kosteneffectief reduceren van de CO ₂ -emissies in 2030.
Definities	<i>Lokale infrastructuur</i> Infrastructuur die op lokaal niveau bijdraagt tot het verbeteren van het ondernemings- en consumentenklimaat en het moderniseren en ontwikkelen van de industriële basis. Het kan gaan bijvoorbeeld gaan om; Innovatieve warmte/koude netten, stoom- of waterstofnetwerken.
Pilotprojecten	Niet toegestaan
Demonstratieprojecten	Toegestaan; artikel 46 en 56 AGVV infrastructuurvoorzieningen
Reikwijdte	Onder het thema Lokale infrastructuur vallen niet: <ul style="list-style-type: none"> • Energie-infrastructuur voor elektriciteit, gas of CO₂, en energie-efficiënte stadsverwarming en -koeling. • warmtenetten die het doel hebben om woningen, wijken of gebouwen aardgasloos te maken. • luchthaveninfrastructuur en haveninfrastructuur. • projecten die primair gericht zijn op verduurzaming van transport of mobiliteit en in aanmerking komen voor de Subsidieregeling Demonstratie Klimaattechnologieën en – innovaties in transport (DKTI-regeling) (d.w.z.: vallen onder de reikwijdte). • projecten die primair gericht zijn op verduurzaming van de glastuinbouw en onder de subsidieregeling Marktintroductie energie-innovaties (MEI-regeling) zouden kunnen passen.
Looptijd projecten	Maximaal 4 jaar.
Voorwaarden	<ul style="list-style-type: none"> • De infrastructuurvoorzieningen worden aan belangstellende partijen op open, transparante en niet-discriminerende basis beschikbaar gesteld. De prijs die voor het gebruik of de verkoop van de infrastructuur wordt berekend, stemt overeen met een marktprijs. • Iedere concessie of iedere andere vorm van toewijzing aan een derde om de infrastructuur te exploiteren, vindt op open, transparante en niet-discriminerende basis plaats, rekening houdende met de geldende aanbestedingsregels. • Specifieke infrastructuur is niet toegestaan, dat wil zeggen infrastructuur die is aangelegd voor vooraf identificeerbare ondernemingen en op hun behoeften is toegesneden.
Subsidiabele kosten en subsidiepercentages	Zie pagina 20
Afwijzingsgronden	Zie pagina 19
Aandachtspunten	Het steunbedrag is niet hoger dan het verschil tussen de in aanmerking komende kosten en de exploitatiewinst van de investering. De exploitatiewinst wordt in mindering gebracht op de in aanmerking komende kosten
Sluiting aanvragen	4 oktober 2022 17.00 uur

2.8 Overige CO₂-reducerende maatregelen in de industrie, elektriciteitssector of gebouwde omgeving

De urgentie van de benodigde verduurzamings­slag maakt dat we alle kansen die er zijn om de uitstoot van broeikasgassen te reduceren willen stimuleren. Onder dit thema passen daarom de overige technieken met een aanzienlijke potentie voor de (kostenefficiënte) reductie van broeikasgassen. Hieronder vallen andere CO₂-reducerende maatregelen die genomen worden in de industrie, de gebouwde omgeving of de elektriciteitssector. De sectoren mobiliteit en landbouw vallen buiten de reikwijdte van de overige CO₂-reducerende maatregelen. Bij dit thema valt met name te denken aan de reductie van overige broeikasgassen.

Doelstelling van de subsidie	Het ondersteunen van pilot- en demonstratieprojecten die bijdragen aan het kosteneffectief reduceren van de CO ₂ -emissies in 2030.
Definities	<i>Overige CO₂-reducerende maatregelen:</i> CO ₂ -reducerende maatregelen die niet vallen onder de reikwijdte van een van de andere DEI+ thema's.
Pilotprojecten	Toegestaan; artikel 25 AGVV experimentele ontwikkeling
Demonstratieprojecten	Toegestaan; artikel 36 AGVV Verhoging niveau van milieubescherming. Hierbij geldt dat de aanvrager zelf in zijn onderneming/organisatie het milieuvoordeel realiseert.
Reikwijdte	<ul style="list-style-type: none"> • Projecten kunnen alleen onder dit thema worden ingediend als ze niet passen binnen één van de andere thema's. Projecten moeten binnen de onderneming van de aanvrager leiden tot vermindering van de uitstoot van CO₂ of andere broeikasgassen zoals methaan of lachgas. • Onder de overige CO₂-reducerende maatregelen vallen niet: • Projecten gericht op CO₂-reductie in de sectoren mobiliteit en landbouw. • projecten die bij de andere DEI+ thema's uitgesloten zijn, zoals demonstratieprojecten op het gebied van CC(U)S en waterstof. Als ze elders uitgesloten zijn, zijn ze dat hier ook. • projecten die primair gericht zijn op verduurzaming van transport of mobiliteit en onder de Subsidieregeling Demonstratie Klimaattechnologieën en – innovaties in transport (DKTI-regeling) zouden kunnen passen; • projecten die primair gericht zijn op verduurzaming van de glastuinbouw en onder de subsidieregeling Marktintroductie energie-innovaties (MEI-regeling) zouden kunnen passen.
Looptijd projecten	Maximaal 4 jaar.
Voorwaarden	Voor demonstratieprojecten geldt: <ul style="list-style-type: none"> • de subsidieontvanger moet direct een milieuvoordeel realiseren op het niveau van zijn onderneming. Als het milieuvoordeel elders in de (productie)keten gerealiseerd wordt, kan het demonstratieproject niet gesubsidieerd worden. Het gaat er bij milieu-investeringssteun om dat een onderneming het uit zijn eigen activiteiten voortvloeiende niveau van milieubescherming verhoogt. Milieu-investeringssteun mag enkel worden ingezet voor de ondernemer die met zijn eigen activiteiten een milieuvoordeel realiseert tijdens de looptijd van het project (dat wil zeggen: uiterlijk bij ingebruikname van de installatie). De aanvrager van de subsidie is dan ook een investeerder die eigenaar is en blijft van hetgeen waarin wordt geïnvesteerd; • Niet toegestaan zijn projecten die het ontwerp en de vervaardiging van milieuvriendelijke producten, machines of vervoermiddelen betreffen, die minder natuurlijke hulpbronnen gaan verbruiken; het gaat om de gebruiker van milieuvriendelijke producten; • Niet toegestaan zijn projecten waarin de investeringen worden uitgevoerd om ervoor te zorgen dat ondernemingen voldoen aan reeds vastgestelde en nog niet in werking getreden Unienormen.
Subsidiabele kosten en subsidiepercentages	Zie pagina 20
Afwijzingsgronden	Zie pagina 19
Sluiting aanvragen	4 oktober 2022 17.00 uur

2.9 Waterstof en groene chemie (GroenvermogenNL)

Voor een duurzaam energiesysteem dat betrouwbaar, schoon, betaalbaar, veilig en ruimtelijk inpasbaar is, vormt waterstof als energiedrager en grondstof een onmisbare schakel. Dit thema wordt gefinancierd met budget uit het Nationaal Groeifonds.

Doelstelling van de subsidie	In aanvulling op het algemene doel van de DEI+ om bij te dragen aan het kosten-effectief reduceren van CO ₂ -emissies in Nederland in 2030, heeft dit thema als doel om pilot- en demonstratieprojecten te ondersteunen die bijdragen aan de versnelde toepassing en - zo mogelijk en op langere termijn – kostprijsreductie van water elektrolysetechnologie, waterstofproductie uit biomassa, elektrochemie, en transport (zoals transmissieleidingen en distributienetten), opslag en eindtoepassingen van waterstof.
Definities	Zie voor KPI's voor kostprijsreductie Annex 2 t/m 6 van de Strategic Research and Innovation Agenda 2021 – 2027 van de Clean Hydrogen Joint Undertaking <i>Groene waterstof:</i> Waterstof die geproduceerd is via water elektrolyse op basis van hernieuwbare elektriciteit, of door middel van superkritische en thermische vergassing van biogeen afval of getorreficeerde biomassa.
Pilotprojecten	Toegestaan; artikel 25 AGVV experimentele ontwikkeling
Demonstratieprojecten	Toegestaan; artikel 36 en 41 AGVV. Verhoging niveau van milieubescherming en hernieuwbare energieproductie. Hierbij geldt dat de aanvrager zelf in zijn onderneming/organisatie het milieuvoordeel realiseert. Let hierop bij subthema's 2 en 3 en zie bijlage 5.
Reikwijdte	Dit thema kent de volgende subthema's: 1. Productie van waterstof a. Met een directe lijn aangesloten elektrolyzers (art. 25 en 41 AGVV) b. Op het net aangesloten elektrolyzers (voor 1-1-2027 in gebruik) • Inkoop van hernieuwbare elektriciteit (art. 25 en 41 AGVV), of • Gebruik van een max. aantal draaiuren/jaar; analoog aan SDE++ (art. 25 en 36 AGVV) 2. Transport en opslag van waterstof (art. 25, 36 en 56 AGVV) 3. Toepassen van waterstof en groene elektronen (art. 25, 36 en 41 AGVV) a. direct gebruik van groene waterstof als brandstof (energetisch gebruik); b. Groene waterstof als grondstof voor de chemische industrie c. directe toepassing van groene elektronen in elektrochemische reacties (alleen pilotprojecten).
Looptijd projecten	Maximaal 4 jaar.
Voorwaarden	<ul style="list-style-type: none"> Lees de themabeschrijving op de website van RVO goed door! Met name voor het subthema 'Productie van waterstof' gelden allerlei voorwaarden voor demonstratieprojecten en voor pilotprojecten die naar verwachting na afloop in gebruik blijven (zie bijlage 6 en 7). Dit om te waarborgen dat projecten ook daadwerkelijk bijdragen aan CO₂-reductie.
Subsidiabele kosten en subsidiepercentages	Zie pagina 20
Afwijzingsgronden	Zie pagina 19
Referentiesituatie en referentiekosten	In geval van een demonstratieproject dat de productie van waterstof betreft, is de referentie-investering een stoommethaanreforminginstallatie (SMR). Op basis van de 'Total plant cost' in het IEA rapport "Techno-economic evaluation of SMR based standalone (merchant) hydrogen plant with CCS" (februari 2017) en met een gelijke waterstofproductie in de situatie van de investering en de referentie-investering als uitgangspunt, zijn de te hanteren referentiekosten: (aantal jaarlijkse vollasturen elektrolyse / 8000) * 327,5 k€ per MW_e elektrolyser. Het opvoeren van geen referentie-investering moet zeer goed onderbouwd worden en zal, zeker voor de wat grotere projecten, niet snel geaccepteerd worden.

Highlights	<ul style="list-style-type: none">• Het plan voor de kennisverspreiding wordt apart beoordeeld. Werk dit voldoende concreet uit en zorg voor verbinding met relevante R&D programma's, zoals dat van GroenvermogenNL;• Bijlage 7: Voor het subthema 'Productie van waterstof' gelden specifieke informatieverplichtingen bij subsidievaststelling en tot 5 jaar daarna voor demonstratieprojecten en voor pilotprojecten die in gebruik blijven. Dit om te waarborgen dat projecten ook daadwerkelijk bijdragen aan CO₂-reductie.
Sluiting aanvragen	4 oktober 2022 17.00 uur

3. Kom ik in aanmerking?

3.1 Voorwaarden

De belangrijkste voorwaarden uit de regeling hebben we voor u op een rij gezet.

Wie kunnen subsidie aanvragen?

- Een individuele onderneming die voor eigen rekening en risico een project uitvoert, of
- een deelnemer in een samenwerkingsverband dat minimaal 1 onderneming bevat.
- Provincies en gemeentes mogen meedoen in projecten, maar kunnen zelf geen subsidie ontvangen (zie ook [hoofdstuk 4.4](#)).

Waarvoor kunt u subsidie aanvragen?

- Voor pilot- en demonstratieprojecten die CO₂-reductie in Nederland opleveren.
- Onder Nederland wordt ook verstaan Caribisch Nederland, dat wil zeggen Bonaire, St. Eustasius en Saba.
- Onder CO₂ wordt verstaan: CO² of CO₂-equivalent.
- CO₂-equivalent: de hoeveelheid CH₄, N₂O, HFK's, PFK's en SF₆, die overeenkomstig de factoren in bijlage 1 eenzelfde broeikaseffect oplevert als een massa-eenheid CO₂.

Wanneer beginnen en hoe lang mag een project duren?

- Projecten mogen niet gestart zijn voordat de subsidieaanvraag is ingediend. Dat betekent ook dat u nog geen verplichtingen mag zijn aangegaan vóór het moment van indiening van de subsidieaanvraag. Leidend is het moment waarop u een verplichting bent aangegaan, dat wil zeggen: een opdracht heeft verleend. Of er al dan niet een betaling heeft plaatsgevonden is niet relevant.
- De looptijd van projecten is maximaal 4 jaar.
- Projecten moeten uiterlijk 6 maanden na de beschikking beginnen.
- Als een deelnemer in het samenwerkingsverband een onderzoeksorganisatie is, moet er voordat de projectactiviteiten starten een getekende samenwerkingsovereenkomst zijn. Deze samenwerkingsovereenkomst bevat in ieder geval afspraken over de wijze waarop wordt omgegaan met de bijdrage in de kosten, het delen in de risico's en uitkomsten, de verspreiding van de resultaten en de toegang tot en de regels voor de toewijzing van intellectuele eigendomsrechten. Is deze overeenkomst nog niet klaar op het moment dat de subsidieaanvraag ingediend wordt, dan moet u daar bij het kiezen van de startdatum rekening mee houden. Het project mag pas starten nadat de overeenkomst is getekend.

Wat is nog meer belangrijk?

- Voor alle demonstratieprojecten geldt dat aan derden verschuldigde kosten (inhuur, niet het aanschaffen van machines/apparatuur) maximaal 50 procent mogen bedragen van de som investeringskosten-referentiekosten. Zie [hoofdstuk 4](#) voor meer uitleg over de projectkosten.
- U dient aannemelijk te maken dat van uw eigen aandeel in de projectkosten (het deel dat niet gesubsidieerd wordt) kan worden gefinancierd. Daartoe dient u bij aanvraag bewijsstukken te overleggen zoals een jaarrekening, bankafschrift of intentieverklaringen van financiers. Een financier mag een verklaring afgeven onder voorbehoud van het verkrijgen van de subsidie.
- U dient de claims ten aanzien van de werking van een product, proces of dienst en ten aanzien van de slagingskans in de Nederlandse markt en maatschappij goed te onderbouwen.

3.2 Beoordeling

De beoordeling van de aanvragen vindt plaats op volgorde van binnenkomst van de aanvragen. Daarbij telt de datum dat uw aanvraag compleet is. Zie [hoofdstuk 6](#) voor de stukken die u moet meesturen. Nadat uw aanvraag compleet is, is de beoordelingstermijn acht weken. Deze termijn kan verlengd worden. Als uw project aan de voorwaarden voldoet en er geen afwijzingsgronden van toepassing zijn, kunt u subsidie krijgen zolang er budget beschikbaar is.

3.3 Afwijzingsgronden

In onderstaande gevallen wordt uw projectvoorstel in ieder geval afgewezen. Een toelichting op een aantal van deze afwijzingsgronden vindt u in [bijlage 2](#).

- Het project is geen pilot- of demonstratieproject in de zin van de regeling; het past niet in de beschrijving van projecten die we zoeken (bijlage 4.2.9 bij de regeling; zie [hoofdstuk 1](#) en [bijlage 4](#)).
- Het is niet aannemelijk dat het project binnen de maximaal toegestane looptijd wordt voltooid. (denk hierbij ook aan de benodigde vergunningen!)
- Er bestaat gegronde vrees dat de betrokkenen het project niet kunnen financieren; de aanvrager heeft onvoldoende eigen vermogen en meegeestuurde verklaringen van externe financiers zijn niet concreet genoeg.
- Er is onvoldoende vertrouwen, dat de betrokkenen de capaciteiten hebben om het project uit te voeren.
- Er is onvoldoende vertrouwen in de technische of economische haalbaarheid van het project.
- De bijdrage aan de verduurzaming in uiterlijk 2030 is onvoldoende, blijkend uit de bijdrage aan CO₂-reductie, de bijdrage aan flexibilisering van het energiesysteem, of de bijdrage aan de optimale benutting van het energielandschap.
- De kwaliteit van het project is onvoldoende, blijkend uit de uitwerking van aanpak en methodiek, de omgang met risico's, de uitvoerbaarheid, de deelnemende partijen of de mate waarin de beschikbare middelen effectief en efficiënt worden ingezet.
- De slaagkans van de innovatie in de Nederlandse markt en maatschappij is onvoldoende;
- Er is onvoldoende sprake van vernieuwing ten opzichte van de huidige stand van de techniek. Bij pilotprojecten is de internationale stand der techniek de referentie, bij demonstratieprojecten de stand der techniek in Nederland.
- Er is eerder op grond vanuit het Beleidsexperiment CO₂-reductie industrie of de Topsector Energie een subsidie verstrekt voor drie of meer soortgelijke projecten.
- de samenwerking tussen een ondernemer en een onderzoeksorganisatie is onvoldoende evenwichtig, blijkend uit het feit dat de onderzoeksorganisatie het merendeel van de kosten maakt.
- Het is voldoende aannemelijk dat een project dat hergebruik van CO₂ betreft ook zonder subsidie tot stand zou komen, blijkend uit een beschrijving van de globale kosten en baten van het project.
- De te verlenen subsidie voor een project binnen het DEI+ thema Circulaire economie is minder dan € 3 miljoen.
- Voor projecten binnen het thema 'Waterstof en groene chemie': het plan voor de kennisverspreiding is van onvoldoende kwaliteit.

4. Subsidie en projectkosten

4.1 Subsidiebudget en maximale subsidie

De beschikbare subsidiebudgetten per thema, de maximale subsidie per project en de openstellingsperiodes zijn als volgt:

DEI-thema	Openstellingsperiode (sluitingstijd is 17.00 uur)	Beschikbaar budget	Max. subsidie per project
DEI+ 2022 thema's	01-04-2022 t/m 04-10-2022	€ 58.600.000	€ 15 miljoen
Aardgasloze woningen wijken en gebouwen	01-04-2022 t/m 10-01-2023	€ 9.000.000	€ 9 miljoen
Waterstof en groene chemie	22-06-2022 t/m 10-01-2023	€ 29.400.000	€ 15 miljoen

4.2 Subsidiepercentages

De subsidiepercentages zijn afhankelijk van het soort project en zijn als volgt:

Soort project	Subsidiepercentage	Opmerking
Pilotproject / experimentele ontwikkeling (art. 25 AGV)	25% 80%	Voor ondernemingen. Voor onderzoeksorganisaties (niet-ec. activiteiten).
Demonstratieprojecten:		
Milieuproject/overige CO ₂ -reducerende maatregelen (art. 36 AGVV)	40%	Subsidiabel zijn de extra kosten t.o.v. een minder milieuvriendelijke investering die zonder de steun op geloofwaardige wijze zou zijn verricht.
Recyclingproject (art. 47 AGV)	35%	Subsidiabel zijn de extra kosten t.o.v. een conventioneel proces van hergebruik en recycling met dezelfde capaciteit dat zonder de steun zou zijn gebouwd.
Infrastructuurproject (art. 46 en 56 AGV)	50%	Subsidie ≤ (investeringskosten – exploitatiewinst).
Energie-efficiëntie (art. 38 AGV)	30%	Subsidiabel zijn de extra kosten t.o.v. een minder milieuvriendelijke investering die zonder de steun op geloofwaardige wijze zou zijn verricht.
Hernieuwbare energie (Art. 41 AGV)	45% 30%	Als: (a) de investering als afzonderlijke investering kan worden vastgesteld. (b) de investering verrekend wordt met referentiekosten. (c) voor kleine installaties waar geen vergelijkbaar traditioneel systeem voor bestaat.
Alle projecten (pilot- en demoprojecten)	+ 10 procentpunten + 20 procentpunten	Voor middelgrote ondernemingen. Voor kleine ondernemingen.

Minder subsidie aanvragen mag. Dat kan positief doorwerken in het beoordelingscriterium "kwaliteit van het project".

4.3 Projectkosten

Als projectkosten komen de kosten in aanmerking die rechtstreeks zijn toe te rekenen aan een project. Subsidieerbare kosten worden, afhankelijk van het project, berekend in overeenstemming met de artikelen 25, 36, 38, 41, 46, 47 en 56 van de algemene groepsvrijstellingsverordening. Dit wordt uitgebreid toegelicht in de modelbegroting; lees de toelichtingen in dit model goed door!

4.3.1 Pilotprojecten (uitgebreider beschreven in hoofdstuk 1.1)

Een pilotproject betreft een proefproject waarin innovatieve CO₂-reducerende maatregelen worden getest in omgevingen die representatief zijn voor het functioneren onder reële omstandigheden, met als hoofddoel verdere technische verbeteringen aan te brengen aan producten, processen of diensten die niet grotendeels al vast staan.

De subsidieerbare kosten van pilotprojecten worden berekend op één van de volgende manieren:

- a. Loonkosten-plus-vaste-opslag-systematiek;
- b. Vaste-uurtarief-systematiek;
- c. Integrale kostensystematiek (IKS).

Zie ook www.rvo.nl/subsidiespelregels.

De loonkosten-plus-vaste-opslag-systematiek

In deze methodiek zijn de subsidieerbare kosten:

- De directe loonkosten van projectmedewerkers. Het uurtarief berekent u door de directe loonkosten te delen door het aantal productieve uren per jaar dat in uw organisatie gangbaar is.
- Een opslag van 50% over de directe loonkosten als vergoeding voor de indirecte of overheadkosten van uw organisatie, bijvoorbeeld indirecte loonkosten en kosten voor huisvesting, kantoorapparatuur en binnenlandse reizen.
- Kosten van apparatuur.
- Het betreft alleen afschrijfkosten met dezelfde afschrijfperiode (minimaal 5 jaar) die u ook in de eigen boekhouding hanteert. Indien de apparatuur na afloop van het project geen restwaarde meer heeft dient u dat in het projectplan en de begroting te motiveren.
- Kosten van verbruikte materialen en hulpmiddelen.
- Overige aan derden verschuldigde kosten (uitbesteding), denk bijvoorbeeld aan engineeringkosten of kosten voor externe laboratoriumanalyses.

U houdt in uw administratie het aantal gewerkte uren met de bijbehorende loonkosten van deze medewerkers bij. Daarnaast houdt u de kosten van apparatuur, materialen en derden (facturen) bij. Deze moeten direct verbonden zijn aan het project.

De vaste-uurtarief-systematiek

In deze systematiek zijn de subsidieerbare kosten:

- Een vast uurtarief per gewerkt uur van € 60. Het vaste uurtarief is een vergoeding voor de loonkosten/ arbeidskosten en de indirecte-, of overheadkosten van uw organisatie, bijvoorbeeld huisvestingskosten, kosten van kantoorapparatuur en kosten van binnenlandse reizen.
- Kosten van apparatuur.
- Het betreft alleen afschrijfkosten met dezelfde afschrijfperiode (minimaal 5 jaar) die u ook in de eigen boekhouding hanteert. Indien de apparatuur na afloop van het project geen restwaarde meer heeft dient u dat in het projectplan en de begroting te motiveren.
- Kosten van verbruikte materialen en hulpmiddelen.
- Overige aan derden verschuldigde kosten (uitbesteding), denk bijvoorbeeld aan engineeringkosten of kosten voor externe laboratoriumanalyses.

In uw administratie moeten het aantal gewerkte uren door uw projectmedewerkers en de kosten van apparatuur, materialen en derden (facturen) duidelijk terug te vinden zijn. Deze moeten direct verbonden zijn aan het project. Een verantwoording over de werkelijke loonkosten van de medewerkers die aan het project werken is niet nodig.

De integrale kostensystematiek (IKS)

IKS is een manier om directe en indirecte kosten toe te rekenen aan kostendragers, zoals arbeidsuren of machine-uren. Deze kosten houden verband met, en zijn noodzakelijk voor het uitvoeren van de activiteiten waarvoor u subsidie aanvraagt. U kunt dus niet alle kosten van de bedrijfsvoering via de IKS toerekenen aan kostendragers.

Een IKS is niet hetzelfde als het eenvoudigweg delen van alle kosten door de werkbare uren. De kosten moeten via controleerbare verdeelsleutels aan de kostendragers worden toegerekend.

Een voorwaarde is dat u uw IKS stelselmatig gebruikt in uw bedrijf of organisatie.

In deze systematiek zijn de subsidiabele kosten:

- De loonkosten van de projectmedewerkers berekend aan de hand van het IKS-tarief van de functiegroep.
- Aan derden betaalde kosten voor zover deze geen deel uitmaken van IKS-tarief. Deze kosten moeten in uw administratie duidelijk terug te vinden zijn (facturen) en moeten direct verbonden zijn aan het project.

Wilt u voor het eerst gebruikmaken van IKS bij een subsidieaanvraag? Stuur dan de Eigen verklaring naar iks@rvo.nl. Wij toetsen aan de hand van de door u ingevulde Eigen verklaring of uw IKS bruikbaar is bij subsidieprojecten. De toetsing is eenmalig, tenzij uw IKS verandert.

BTW

Bent u btw-plichtig, dan mag u de btw niet opnemen in deze subsidiebegroting. U verrekent de btw in uw aangifte omzetbelasting. Wanneer u niet btw-plichtig bent, is het mogelijk de btw over bepaalde kostenposten mee te nemen in de begroting

Niet subsidiabele kosten

Niet subsidiabel zijn onder andere de kosten voor een controleverklaring, binnenlandse reiskosten, financieringskosten, administratief projectmanagement en kennisverspreiding. Lees verder de tabbladen met toelichtingen in het begrotingsformat.

4.3.2 Demonstratieprojecten (uitgebreider beschreven in hoofdstuk 1.1)

Bij een demonstratieproject gaat het om investeringssteun voor praktijktoepassingen door een eindgebruiker/exploitant (de toepasser). Het betreft investeringen in materiële en eventueel immateriële activa. Leaseconstructies zijn mogelijk voor zover het om financiële lease gaat, waarbij de leasener eigenaar wordt van de installatie. Bij een demonstratieproject blijft de installatie ook na het project in gebruik. Is dat niet het geval, omdat de installatie gedemonteerd wordt of stil komt te staan, dan is er mogelijk sprake van een pilotproject.

Het gaat hierbij dus nadrukkelijk om investeringsprojecten, waarbij de aanvrager investeringen doet (in activa) die CO₂ reduceren. Die investeringen moeten geactiveerd worden op de balans van de aanvrager. U kunt geen subsidie aanvragen voor een demonstratieproject als u met de investering geen aantoonbare directe duurzaamheidsbijdrage realiseert.

De berekening van de subsidiabele kosten die behoren bij een demonstratieproject wijkt af van de berekening bij experimentele ontwikkeling. Er zijn twee te onderscheiden berekeningsmethodes:

1. Demonstratieprojecten die geen infrastructuur behelzen (art. 36, 38, 41 en 47 van de AGVV).
2. Demonstratieprojecten die wel infrastructuur behelzen (art. 46 en 56 van de AGVV).

Demonstratieprojecten die geen infrastructuur behelzen

Bij dit type projecten krijgt u subsidie over de (extra) investeringskosten van een investering. Dit betekent dat er altijd een referentie-investering bestaat, die opgevoerd moet worden. Dit zijn de kosten van een realistisch alternatief voor de in het project opgevoerde investering. De modelbegroting werkt dit voor u uit. Het niet opvoeren van een referentie-investering wordt over het algemeen niet geaccepteerd, omdat er functioneel altijd wel een product of proces bestaat dat in de plaats kan treden van de beoogde innovatie.

Voor demonstratieprojecten op het gebied van milieu, energie-efficiëntie, hernieuwbare energie en recycling geldt dat de subsidieontvanger zelf het milieuvoordeel moet behalen, met andere woorden; subsidie wordt verleend aan een aanvrager die zelf binnen zijn onderneming zorgt voor een milieuvoordeel.

Demonstratieprojecten die wel infrastructuur betreffen

Bij dit type projecten zijn de investeringskosten subsidiabel. Het steunbedrag is niet hoger dan het verschil tussen de in aanmerking komende kosten en de exploitatiewinst van de investering. De exploitatiewinst wordt in mindering gebracht op de in aanmerking komende kosten.

4.4 Overige aandachtspunten

4.4.1 Eigen bijdrage (financiering eigen aandeel in de projectkosten)

In alle projecten is er bij de beoordeling aandacht voor de bijdrage die u zelf moet betalen. Als u uw eigen financiële bijdrage niet op tijd kunt leveren, is de kans groot dat het project mislukt of pas veel later (meer dan een half jaar) van start kan gaan. Daarom wordt het project afgewezen als er onvoldoende vertrouwen is in de financiële haalbaarheid. In het projectplan wordt u gevraagd aan te geven hoe u de eigen bijdrage gaat financieren. Dit kan bijvoorbeeld onderbouwd worden met een verklaring van uw bank of investeerder, een (recent) jaarverslag en/of een businessplan. In verklaringen van uw bank of investeerder mag als voorwaarde staan dat RVO subsidie verstrekt. Zie voor meer informatie en spelregels: www.rvo.nl/subsidies-regelingen/subsidiespelregels/aanvraag-indienen/financiering-subsidieproject.

4.4.2 Wat als een provincie, gemeente of andere overheid een bijdrage levert?

Als een provincie, gemeente of andere overheid ook subsidie verleent aan het project, is er sprake van cumulatie van subsidies.

In deze subsidieregeling is ervoor gekozen om zoveel mogelijk gebruik te maken van de ruimte die het steunkader biedt. Dat betekent dat subsidies vanuit de SDE+, Horizon 2020, provincies, gemeenten, waterschappen, gemeentes en openbare lichamen als bedoeld in de Wet gemeenschappelijke regelingen (WGR), niet bij voorbaat afgetrokken worden van de subsidie die vanuit deze regeling mogelijk is. Andere subsidies vanuit het Rijk brengen we wel in mindering op de subsidie die we vanuit de DEI kunnen verstrekken (artikel 6 Kaderbesluit nationale EZK- en LNV-subsidies).

Ook kan de provincie, gemeente of andere overheid zelf deelnemen aan een project (in-kind; uren). Het bestuursorgaan moet zelf verklaren bij in-kind deelname of ze dat doen vanuit hun wettelijke of hun niet-wettelijke taken (op het aanvraagformulier in eLoket).

Wettelijke taken (niet-economische activiteiten)

Als het gaat om de wettelijke taken van een provincie, gemeente of andere overheid (niet-economische activiteiten), levert de bijdrage van een bestuursorgaan een voordeel op voor de andere projectdeelnemers dat andere marktpartijen niet hebben en dat met publiek geld bekostigd wordt. Er is dan sprake van steun. Als het een in-kind bijdrage betreft (uren) wordt dit voordeel naar rato van de projectkosten verdeeld over de andere projectdeelnemers.

Als het een cash-bijdrage betreft, noemen we dat subsidie. De subsidie wordt opgeteld bij de subsidie die de cash ontvangende deelnemer aanvraagt.

Per deelnemer wordt vervolgens beoordeeld of de totale steun binnen de maximaal toegestane steunruimte uit het steunkader blijft. Het eventuele teveel wordt voor ondernemingen afgetrokken van de gevraagde subsidie.

Niet-wettelijke taken (economische activiteiten)

Als het gaat om de niet-wettelijke taken (economische activiteiten) kwalificeert het bestuursorgaan voor die activiteiten als een onderneming. De bijdrage hoeft niet verrekend te worden. Wel moet er sprake zijn van een gescheiden boekhouding tussen economische en niet-economische activiteiten.

De rijksoverheid, provincies, gemeentes en WGR kunnen zelf nooit subsidie ontvangen, waterschappen wel (artikel 3, tweede lid, Kaderbesluit nationale EZK- en LNV-subsidies).

In [bijlage 3](#) vindt u meer toelichting op hoe samenloop van DEI+ subsidie met andere overheidsbijdragen kan werken.

4.4.3 Samenwerkingsovereenkomst

Als er een onderzoeksorganisatie deelneemt in het project, bent u verplicht een samenwerkingsovereenkomst op te stellen én op te sturen vóór de startdatum van het project. Hierin maakt u afspraken over de wijze waarop wordt omgegaan met de bijdrage in de kosten, het delen in de risico's en uitkomsten, de verspreiding van de resultaten en de toegang tot en de regels voor de toewijzing van intellectuele eigendomsrechten. Indirect voordeel aan ondernemingen via de subsidie aan de onderzoeksorganisatie moet namelijk voorkomen worden.

In de volgende gevallen is er geen sprake van indirect voordeel:

- de deelnemende ondernemingen dragen de volledige kosten van het project (onderzoeksorganisaties ontvangen geen subsidie);
- de onderzoeksorganisaties krijgen de intellectuele eigendomsrechten over de activiteiten die zij (gaan) uitvoeren;
- de onderzoeksorganisaties krijgen een marktconforme vergoeding voor de intellectuele eigendomsrechten die uit hun activiteiten ontstaan;
- de intellectuele eigendomsrechten worden volgens een passende afspiegeling van activiteiten, bijdragen en belangen verdeeld over de deelnemers.

Een project mag starten na indiening van de subsidieaanvraag bij RVO en moet uiterlijk binnen 6 maanden na de datum van verlening gestart zijn.

Aanleveren samenwerkingsovereenkomst

RVO zal de getekende samenwerkingsovereenkomst opvragen. Als de startdatum van het project vóór de dagtekening van de beschikking ligt, hebben wij de ondertekende overeenkomst al tijdens de behandelperiode nodig: houd daar rekening mee bij de planning van uw project!

- We vragen de getekende samenwerkingsovereenkomst op via uw aanvraag in eLoket als de startdatum van het project gelijk is aan de indieningsdatum. Indien de getekende samenwerkingsovereenkomst ontbreekt, wordt uw aanvraag afgewezen, omdat u niet voldoet aan de verplichtingen van de subsidieregeling.
- Is de startdatum later, maar nog wel vóór de dagtekening van de beschikking, dan vragen we die op gedurende de beoordelingstermijn. Indien de getekende samenwerkingsovereenkomst niet tijdig aangeleverd is, wordt uw aanvraag afgewezen, omdat u niet voldoet aan de verplichtingen van de subsidieregeling.

Als de startdatum na de datum van verlening van de subsidie ligt, zal er in de beheerfase naar de overeenkomst gevraagd worden. Blijkt die er na de startdatum niet te zijn, dan zal RVO de betaling van de voorschotten opschorten. Als binnen drie maanden daarna er nog steeds geen getekende overeenkomst overlegd is, is RVO genoodzaakt het project stop te zetten en de subsidie vast te gaan stellen. Daarbij kunnen verleende voorschotten teruggevorderd worden. Voor samenwerkingsverbanden zonder onderzoeksorganisatie is het ook verstandig een overeenkomst af te sluiten. Een voorbeeldovereenkomst vindt u hier: <https://www.rvo.nl/subsidiespelregels>.

4.4.4 Ben ik een onderzoeksorganisatie?

Een onderzoeksorganisatie is een organisatie voor onderzoek en kennisverspreiding als bedoeld in artikel 2, onderdeel 83, van de algemene groepsvrijstellingsverordening en paragraaf 1.3, onderdeel ee, van het O&O&I-steunkader, bestaande uit:

- onder a, b, g of h van de bijlage van de Wet op het hoger onderwijs en wetenschappelijk onderzoek genoemde instelling voor hoger onderwijs;
- andere dan onder subonderdeel a bedoelde geheel of gedeeltelijk meerjarig door de rijksoverheid gefinancierde onderzoeksorganisatie die activiteiten verricht met als doel de algemene wetenschappelijke en technische kennis uit te breiden;
- geheel of gedeeltelijk door een andere staat gefinancierde openbare instelling voor hoger onderwijs gelijkwaardig aan een instelling als bedoeld onder subonderdeel a; of
- geheel of gedeeltelijk door een andere staat meerjarig gefinancierde onderzoeksorganisatie die activiteiten verricht met als doel de algemene wetenschappelijke en technische kennis uit te breiden gelijkwaardig aan een instelling als bedoeld onder subonderdeel b.⁵

Deze definitie betekent voor de DEI+ dat alleen de universiteiten, hogescholen en organisaties voor toegepast onderzoek (de zogeheten TO2-instellingen) en soortgelijke organisaties uit het buitenland kwalificeren als onderzoeksorganisatie. De TO2-instellingen zijn Deltares, MARIN, NLR, TNO, en Wageningen Research.

⁵ Artikel 4.1.1 van de Regeling nationale EZK- en LNV-subsidies.

5. De aanvraagprocedure in vijf stappen

Stap 1 – Dien uw projectidee in of stel ons uw vraag

Als u nog niet goed weet of u voor subsidie in aanmerking komt, dan is het verstandig om dit te toetsen. Hiervoor kunt u een projectideeformulier indienen via de website. Het formulier vindt u [hier](#). U krijgt dan advies of uw project in de DEI+ past of misschien meer kans maakt in een andere subsidieregeling. Ook kunt u contact opnemen met Klantcontact van RVO, telefoon: 088 0424242.

Stap 2 – Dien uw subsidieaanvraag op tijd in

U kunt een subsidieaanvraag indienen tijdens de openstellingstermijn. U dient uw subsidieaanvraag in via het eLoket: www.rvo.nl/eloket. Om in te kunnen dienen heeft u een eHerkenningmiddel nodig. U heeft minimaal betrouwbaarheidsniveau 3 nodig. Vraag dit tijdig aan! Dit kost een aantal werkdagen.

Stap 3 – Is uw aanvraag volledig?

Als uw aanvraag binnenkomt, controleren wij of alle benodigde stukken aangeleverd zijn (zie [hoofdstuk 6](#)). Als uw aanvraag compleet is, nemen we uw aanvraag in behandeling. Is dit niet het geval, dan ontvangt u brief met het verzoek om de aanvraag aan te vullen. Aanvragen die we ontvangen op de sluitingsdag worden alleen in behandeling genomen als ze compleet zijn. Na de sluitingsdag is er geen mogelijkheid meer om uw aanvraag aan te vullen. RVO stuurt alle correspondentie die op uw subsidieaanvraag volgt naar de penvoerder of, indien u dat heeft aangegeven, naar een intermediair.

Stap 4 – Beoordeling van de aanvraag

RVO beoordeelt de aanvragen op volgorde van binnenkomst van de aanvragen. Daarbij geldt de datum dat uw aanvraag compleet is. In deze fase toetsen we of er inhoudelijke of financiële redenen zijn om uw subsidieaanvraag af te wijzen. Als uw project aan de inhoudelijke vereisten voldoet, dan kunt u subsidie krijgen als het beschikbare budget nog niet is uitgeput.

Stap 5 – Uitsluitel over toekenning of afwijzing

De termijn voor beoordeling op volgorde van binnenkomst is acht weken. Binnen deze termijn laten we u weten of uw aanvraag is toegekend of afgewezen. Deze termijn kan verlengd worden.

6. Onderdelen van de subsidieaanvraag

Een subsidieaanvraag bestaat uit de volgende onderdelen:

- Het aanvraagformulier ;
- Bijlage 1: Machtigingsformulier (voor deelnemers in een samenwerkingsverband);
- Bijlage 2: Projectplan;
- Bijlage 3: Begroting;
- Bijlage 4: Financieringsplan (onderdeel van het modelprojectplan en de model begroting);
- Bijlage 5: Exploitatieberekening (voor demonstratieprojecten en voor pilotprojecten waarbij de installaties bedoeld zijn om na afloop van het DEI+ project in gebruik te blijven);
- Bijlage 6: Plan voor de kennisverspreiding (als aparte bijlage of als bijlage in het projectplan);
- Bijlage 7: Overige bijlage(n).

U dient uw aanvraag in via eLoket (<https://www.rvo.nl/eloket>) en voegt de gevraagde bijlagen toe. De formats daarvoor vindt u op <https://mijn.rvo.nl/tse-demonstratie-energie-en-klimaatinnovatie-dei>. Uw aanvraag is compleet als alle onderdelen door RVO ontvangen zijn.

Het aanvraagformulier

Uzelf of een intermediair vult in eLoket het aanvraagformulier in en ondertekent dit met een digitale handtekening (eHerkenning). Indien een intermediair de aanvraag voor u indient, moet de penvoerder de machtiging van de intermediair apart als bijlage bijvoegen.

Bijlage 1: Deelnemersformulier (aanmelding en machtiging)

Als er sprake is van een samenwerkingsverband, dan stuurt u van elke deelnemer een machtigingsformulier mee. Iedere deelnemer ondertekent dit formulier en machtigt hiermee de penvoerder voor de subsidieaanvraag en verdere correspondentie hierover. Vul de naam in zoals deze geregistreerd is bij de kamer van Koophandel!

Bijlage 2: Projectplan

Uw subsidieaanvraag beoordelen we inhoudelijk op basis van het projectplan. Hiervoor is een modelprojectplan beschikbaar op <https://mijn.rvo.nl/tse-demonstratie-energie-en-klimaatinnovatie-dei>.

Bijlage 3: Begroting

Op <https://mijn.rvo.nl/tse-demonstratie-energie-innovatie> is een begrotingsmodel beschikbaar. Vul de relevante werkbladen in de begroting in.

Bijlage 4: Financieringsplan (onderdeel van het modelprojectplan en de modelbegroting)

In het projectplan wordt u gevraagd aan te geven hoe u de eigen bijdrage gaat financieren. Dit kan bijvoorbeeld onderbouwd worden met een verklaring van uw bank of investeerder, een (recent) jaarverslag en/of een businessplan. In de modelbegroting vult u op het tabblad financiering de samenvattende tabel over de financiering in. Zie voor meer informatie en spelregels: www.rvo.nl/subsidies-regelingen/subsidieregels/aanvraag-indienen/financiering-subsidieproject.

Bijlage 5: Exploitatieberekening (voor demonstratieprojecten en voor pilotprojecten waarbij de installaties naar verwachting in gebruik blijven)

De exploitatieberekening bevat tenminste:

- een specificatie van de investeringskosten;
- een overzicht van alle kosten en baten;
- een berekening van het projectrendement (NCW, IRR) en de terugverdientijd.

De gehanteerde uitgangspunten, bijvoorbeeld over de gehanteerde WACC, dienen duidelijk te zijn. RVO gaat ervanuit dat u voor dit type projecten een dergelijke berekening al gemaakt heeft. Daarom wordt hiervoor geen apart format ter beschikking gesteld.

Bijlage 6: Plan voor de kennisverspreiding

Verspreiding van kennis over de resultaten van het project en de opgedane leerervaringen is belangrijk in de DEI+ als onderdeel van het beoordelingscriterium 'Slaagkans in de Nederlandse markt en maatschappij' en is voor het thema 'waterstof en groene chemie' een apart beoordelingscriterium.

Bijlage 7: Overige bijlagen

Wij raden u aan om stukken die belangrijk zijn voor het project mee te sturen, zoals:

- rapporten die de technische/economische claims die u in het projectplan doet, onderbouwen, zoals een verslag van experimenten die u vooraf heeft uitgevoerd of een businessplan;
- offertes;
- toezeggingen van de bank of investeerder(s);
- uitbestedingsovereenkomst(en).

7. Als uw project subsidie krijgt toegekend

Als uw project voor subsidie in aanmerking komt, ontvangt u hiervan schriftelijk bericht in de vorm van een beschikking. Hierin staat hoeveel subsidie u krijgt, welke voorwaarden er mogelijk nog gelden en aan welke bepalingen u moet voldoen. Alle correspondentie verloopt in beginsel per e-mail.

Voorschotten

Het subsidiebedrag krijgt u in delen uitgekeerd. U krijgt automatisch een eerste voorschot binnen twee weken na verlening en na aanvang van de activiteiten, tenzij in de beschikking aanvullende voorwaarden zijn gesteld waaraan u eerst moet voldoen.

U krijgt in totaal 90% van het subsidiebedrag, lineair verdeeld over de gehele projectperiode als voorschot. De voorschotten worden binnen twee weken na de start van een nieuw kwartaal automatisch uitbetaald. De laatste 10 procent van het subsidiebedrag wordt na afsluiting, bij de vaststelling van het project uitbetaald.

Als u in het projectplan heeft aangegeven gebruik te maken van een mijlpalenplan, dan worden de voorschotten verdeeld op grond van de mijlpalen. Binnen een mijlpaalperiode worden de kosten lineair verdeeld en binnen twee weken na de start van een nieuw kwartaal uitbetaald.

Wanneer het project vertraging oploopt, heeft u de plicht dit te melden en toestemming te vragen via een wijzigingsverzoek zodat ook de bevoorschotting aangepast kan worden. Indien u langere tijd onterecht voorschotten ontvangt, kan RVO deze voorschotten terugvorderen en u een boete opleggen.

Verplichtingen

Houd er rekening mee dat u aan een aantal verplichtingen moet voldoen als uw project subsidie krijgt. De belangrijkste zijn:

- U houdt een correcte en overzichtelijke projectadministratie bij;
- U voert het project uit volgens het projectplan en de bepalingen in de beschikking;
- Voor eventuele wijzigingen in de uitvoering van het project vraagt u vooraf schriftelijk toestemming aan RVO;
- Aan het eind van het project stuurt u ons binnen dertien weken een verzoek om de subsidie vast te stellen en een (openbaar) eindverslag.

Voor projecten binnen het subthema 'Productie van waterstof' binnen het DEI+ thema 'Waterstof en groene chemie' geldt bij de aanvraag voor subsidievaststelling en tot 5 jaar na subsidievaststelling een aantal aanvullende verplichtingen om te waarborgen dat de investering daadwerkelijk bijdraagt aan het reduceren van de CO₂-emissies. Zie bijlage 7.

Wat gebeurt er als uw aanvraag wordt afgewezen?

Als uw subsidieverzoek wordt afgewezen, ontvangt u hiervan ook schriftelijk bericht in de vorm van een beschikking. U kunt telefonisch een nadere toelichting krijgen. Afhankelijk van de reden voor afwijzing, bekijken wij samen met u of het indienen van een verbeterde aanvraag zinvol is en of er andere financiële ondersteuningsmogelijkheden zijn bij RVO.

Houd er rekening mee dat al gemaakte kosten bij een eventuele tweede indiening niet voor ondersteuning in aanmerking komen.

Bijlage 1: Factoren CO₂-equivalentie

Naam	Chemische formule	Global Warming Potential (CO ² -eq)
koolstofdioxide	CO ₂	1
Methaan	CH ₄	25
distikstofmonoxide	N ₂ O	298
HFK-23	CHF ₃	14.800
HFK-32	CH ₂ F ₂	675
HFK-41	CH ₃ F ₂	92
HFK-125	CHF ₂ CF ₃	3.500
HFK-134	CHF ₂ CHF ₂	1.100
HFK-134a	CH ₂ FCF ₃	1.430
HFK-143	CH ₂ FCHF ₂	353
HFK-143a	CH ₃ CF ₃	4.470
HFK-152	CH ₂ FCH ₂ F	53
HFK-152a	CH ₃ CHF ₂	124
HFK-161	CH ₃ CH ₂ F	12
HFK-227ea	CF ₃ CHF ₂ CF ₃	3.220
HFK-236cb	CH ₂ FCF ₂ CF ₃	1.340
HFK-236ea	CHF ₂ CHF ₂ CF ₃	1.370
HFK-236fa	CF ₃ CH ₂ CF ₃	9.810
HFK-245ca	CH ₂ FCF ₂ CHF ₂	693
HFK-245fa	CHF ₂ CH ₂ CF ₃	1.030
HFK-365mfc	CH ₃ CF ₂ CH ₂ CF ₃	794
HFK-43-10mee	CF ₃ CHFCH ₂ CF ₂ CF ₃	1.640
PFK-14	CF ₄	7.390
PFK-116	C ₂ F ₆	12.200
PFK-218	C ₃ F ₈	8.830
PFK-318	c-C ₄ F ₈	10.300
PFK-31-10	C ₄ F ₁₀	8.860
PFK-41-12	C ₅ F ₁₂	9.160
PFK-51-14	C ₆ F ₁₄	9.300
PFK-91-18	C ₁₀ F ₁₈	>7.500
Zwavelhexafluoride	SF ₆	22.800

Bijlage 2: Toelichting afwijzingsgronden

In artikel 4.2.69 van de Regeling nationale EZ-subsidies is een aantal afwijzingsgronden opgenomen die gelden naast de algemene afwijzingsgronden uit artikel 22 en 23 van het Kaderbesluit nationale EZK- en LNV-subsidies. De toelichting daarop hebben we hier overgenomen (Stcrt 2019, nr. 9113).

Bijdrage aan verduurzaming

Ten eerste wordt een aanvraag afgewezen indien de bijdrage aan verduurzaming in uiterlijk 2030 onvoldoende is, blijkend uit de bijdrage aan CO₂-reductie, de bijdrage aan flexibilisering van het energiesysteem, of de bijdrage aan de optimale benutting van het energielandschap (onderdeel a).

De bijdrage wordt beoordeeld op twee niveaus: de duurzaamheidseffecten op projectniveau voor de projectdeelnemers, en het herhalingspotentieel (binnen 5 jaar na implementatie) in andere projecten binnen of buiten de sector. Het duurzaamheidseffect op projectniveau en het (realistische) herhalingspotentieel samen moeten voor de sector waar de aanvraag betrekking op heeft een relevante impact op de klimaatdoelstellingen inhouden. Een goede onderbouwing, waar mogelijk kwantitatief, van de verwachtingen is belangrijk, de aannames en inschattingen dienen expliciet gemaakt te worden. Bij de berekening van de CO₂-reductie mogen andere vermeden broeikasgassen worden meegenomen. Voor de berekening van de equivalentie met CO₂ is in bijlage 1 van deze handleiding een tabel opgenomen met de zogenaamde 'global warming potential' waarden zoals aangegeven door het United Nations Intergovernmental Panel on Climate Change (IPCC 2013).

Voor flexibilisering van het energiesysteem zal gekeken worden naar het soort en de hoeveelheid flexibiliteit die het project oplevert en de toegevoegde waarde voor het energiesysteem.

Voor ruimtelijke inpassing van grootschalig opgewekte hernieuwbare elektriciteit wordt gekeken naar draagvlak, landschappelijke waarden, het optimaal benutten van de beschikbare ruimte en het voorkomen van hoge maatschappelijke kosten voor netaansluitingen.

Tips:

- Houd rekening met eventuele effecten op de CO₂-uitstoot in het energiesysteem buiten uw project.
- De CO₂-reductie wordt berekend aan de hand van de referentieparkmethode. Voor elektriciteit houdt dit in dat in een vermindering of vermeerdering van het elektriciteitsverbruik wordt voorzien door het centrale elektriciteitsproductiepark dat gebruik maakt van fossiele energiebronnen. Dit productiepark wordt gezien als het referentiepark. De te hanteren CO₂-emissiefactoren zijn de factoren zoals berekend door het CBS en PBL.
- De regeling geeft als kengetallen: CBS: meest recent is 0,42 kg CO₂/kWh in 2020 (<https://www.cbs.nl/nl-nl/maatwerk/2022/05/rendementen-co2-emissie-elektriciteitsproductie-2020>). PBL: geprognosticeerd is 0,56 kg CO₂/kWh in 2025 en 0,31 kg CO₂/kWh in 2030. (<https://www.pbl.nl/sites/default/files/downloads/pbl-2021-klimaat-en-energieverkenning-2021-4681.pdf>, pag. 235). U gebruikt voor uw berekening voor elektriciteit de waarde van 0,31 kg CO₂/kWh, omdat de DEI+ gericht is op CO₂-reductie in 2030.
- Deze kengetallen gelden in beginsel ook bij de inkoop van groene stroom. Inkoop van groene stroom betekent dus niet dat de CO₂-uitstoot van extra verbruikte elektriciteit 0 is. De productie van groene waterstof is een uitzondering vanwege de extra voorwaarden en verplichtingen in de regeling om CO₂-reductie te waarborgen.
- Als de CO₂-reductie van uw project afhankelijk is van de samenstelling van de Nederlandse elektriciteitsmix: kijk ook naar de CO₂-reductie over de levensduur van de installatie.

Kwaliteit van het project

Ook een project dat van onvoldoende kwaliteit is, wordt afgewezen (onderdeel b). Er wordt gekeken naar aanpak en methodiek, zoals de beschrijving in het projectplan van de achtergrond van het probleem, de probleemdefinitie, het verrichte vooronderzoek, de doelen, de inhoudelijke aanpak, de per betrokken partij uit te voeren activiteiten, de projectfasen inclusief go/no go momenten, de te gebruiken middelen en de resultaten.

Ook wordt beoordeeld of het projectplan inzicht geeft in de risico's en hoe daarmee omgegaan wordt. Daarnaast is van belang dat de partijen die bij het project betrokken zijn (de aanvrager en eventuele uitbestedingsrelaties) de voor het project noodzakelijke partijen zijn (betrokkenheid van de waardeketen: producent/ontwikkelaar, leverancier en (eind)gebruiker), of de kwaliteit van die partijen voldoende is om het project goed uit te voeren (de partijen beschikken over de benodigde kennis en ervaring), en of de inbreng van de deelnemende partijen duidelijk is. Besteed ook aandacht aan de manier waarop het projectmanagement is ingericht.

Voor de mate waarin de beschikbare middelen effectief of efficiënt ingezet worden, geldt dat de financiële middelen zowel de gevraagde subsidie betreffen als de andere middelen waarmee het project gefinancierd wordt. Om te voorkomen dat er onnodig veel projectkosten opgevoerd worden, wordt bij de beoordeling meegewogen welke invloed het project kan hebben op het bereiken van de doelstellingen en of dat in verhouding staat tot de totale subsidiabele projectkosten die opgevoerd worden.

Slaagkans in de Nederlandse markt en maatschappij

Bij de beoordeling van de slaagkans van het project in de Nederlandse markt en maatschappij (onderdeel c) gaat het om de verwachting of de innovatie uiteindelijk zal leiden tot daadwerkelijke toepassing door afnemers en (eind)gebruikers. Een aanvraag dient de businesscase voor de producent/ontwikkelaar en die voor de (eind)gebruiker inzichtelijk te maken. Die businesscase dient voldoende goed te zijn om kans van slagen in de Nederlandse markt te hebben. Een goede onderbouwing, waar mogelijk kwantitatief, van de verwachtingen is hiervoor belangrijk, de aannames en inschattingen dienen expliciet gemaakt te worden. Hierbij is het ook van belang om:

1. te onderbouwen in welke sectoren/marktsegmenten behoefte is aan deze dienst of technologie, wat de bredere context is van deze technologie;
2. een visie op het implementatietraject neer te zetten door inzicht te geven in de vervolgstappen die bij een positief projectresultaat gezet zullen worden in de verdere ontwikkeling en marketing van de dienst of technologie en door wie, zo mogelijk tot aan introductie op de markt;
3. aannemelijk te maken dat de geleerde lessen gedeeld zullen worden met relevante doelgroepen (tenminste met de achterban van alle betrokken partijen).

Een belangrijke voorwaarde om subsidie aan het project te verlenen, is dat er potentie moet zijn om het project op te schalen of om de technologie of toepassing elders toe te passen. Wanneer het project niet opgeschaald kan worden of elders kan worden toegepast, is de waarde van het project beperkt. Om die reden dient de subsidieaanvrager duidelijk aan te geven wat de vervolgstappen zijn binnen vijf jaar na afloop van het project indien de uitkomsten positief zijn. Voor de aannemelijkheid dat het project binnen vijf jaar na afloop van het project opgeschaald kan worden, of elders herhaald, is het belangrijk om zo vroeg mogelijk in de ontwikkeling van een product of dienst rekening te houden met de niet-technologische aspecten die in de productieketen en bij de marktintroductie een rol kunnen spelen. Denk bijvoorbeeld aan: ruimtebeslag, effecten op landschap en ecologie, esthetiek, lokaal eigenaarschap, mogelijke (maatschappelijke) weerstand tegen de innovatie bij daadwerkelijk gebruik, of nieuwe competenties die nodig zijn bij gebruik van de technologie. In het projectplan dient aangetoond te worden dat er is nagedacht over welke niet-technologische aspecten voor specifieke maatschappelijke actoren van belang zijn en op welke wijze die waar mogelijk en nodig in het project worden meegenomen. Dit zal de kans op een geslaagde innovatie vergroten.

Voorstellen dienen:

- a. inzicht te tonen in de belangrijkste niet-technologische aspecten van de relevante maatschappelijke en marktactoren die betrokken zijn bij de productie én de toepassing van de beoogde eindproducten en –diensten
- b. en deze aspecten te vertalen in ontwerpeisen van deze producten en processen.

In het tweede lid wordt verduidelijkt dat onder de slaagkans in de Nederlandse markt en maatschappij eveneens de markt en maatschappij van Bonaire, Sint Eustatius of Saba wordt verstaan. Op grond van artikel 4.2.65, derde lid, kan namelijk ook subsidie worden verstrekt aan een ondernemer of deelnemer in een samenwerkingsverband die gevestigd is in het openbaar lichaam Bonaire, Sint Eustatius of Saba.

Mate van nieuwigheid

Onderdeel d geeft aan dat een aanvraag afgewezen wordt als er onvoldoende sprake is van vernieuwende technologie of een vernieuwende toepassing van een bestaande technologie. De DEI+ richt zich op nieuwe technologie met betrekking tot producten, processen of diensten, of op wezenlijke vernieuwingen of wezenlijk nieuwe toepassingen van een bestaande technologie. Voor pilotprojecten is de stand van de techniek, internationaal gezien, de maatstaf. Voor DEI+-demonstratieprojecten is de maatstaf de nieuwigheid voor Nederland en de technische en economische risico's die een project heeft. De mate van vernieuwing wordt bezien in het spectrum van een marginaal technische verbetering tot een technologische doorbraak. Projecten die marginale technische verbeteringen van bestaande, gangbare technologie betreffen, voldoen niet aan dit criterium.

Tip:

Raadpleeg ook eens <https://cordis.europa.eu> en <https://projecten.topsectorenergie.nl/projecten> voor voorbeelden van lopende en afgeronde projecten.

Subsidie voor soortgelijke projecten

Op grond van onderdeel h wordt een project afgewezen indien er op grond van titel 3.20 of titel 4.2 al subsidie is verstrekt voor drie of meer soortgelijke projecten. Een soortgelijk project is een project dat in doel en activiteiten (en daarmee de resultaten) veel overlap vertoont met het project waarvoor subsidie wordt aangevraagd en waarvan de toegevoegde waarde dus gering is. Voor pilotprojecten geldt dat om te kwalificeren als experimentele ontwikkeling, het project altijd voldoende nieuw moet zijn. Voor demonstratieprojecten betekent dit een uitbreiding van de mogelijkheden ten opzichte van voorheen. Door deze formulering kan meer dan één demonstratieproject van een bepaalde innovatie gehonoreerd worden. Wel geldt dat uit de exploitatieberekening blijkt dat zonder de subsidie de businesscase onvoldoende sluitend is in verband met het stimulerend effect van de subsidie.

Tips:

- Als u subsidie vraagt voor een innovatief demonstratieproject, terwijl er al een soortgelijk project gehonoreerd is, moet u wel aangeven wat het technisch en economische risico nog is en dat duidelijk beschrijven. Dat volgt uit de definitie van een DEI+ demonstratieproject.
- Om te beoordelen of een project soortgelijk is, kijken we niet alleen naar de technologie die gedemonstreerd wordt. De combinatie van grondstof en eindproduct kan ook relevant zijn. Pyrolyse van hout bijvoorbeeld is niet soortgelijk aan pyrolyse van plastic.

Evenwichtige samenwerking

Tenslotte wordt op grond van onderdeel j een aanvraag afgewezen indien de samenwerking tussen een onderzoeksorganisatie en een onderneming onvoldoende evenwichtig is. Een subsidieaanvraag voor het uitvoeren van een DEI+-project kan worden ingediend door een ondernemer die zelfstandig een DEI+-project zal uitvoeren of een deelnemer in een samenwerkingsverband (artikel 4.2.65, eerste lid). Een samenwerkingsverband bevat ten minste één ondernemer. Een project wordt afgewezen als een onderzoeksorganisatie het merendeel van de kosten maakt. De DEI+ richt zich namelijk niet op pilotprojecten of demonstratieprojecten waarin onderzoeksorganisaties het merendeel van de kosten maken.

Hergebruik van CO₂

Op grond van onderdeel e wordt een subsidieaanvraag afgewezen, indien de aanvrager in het geval van een project dat hergebruik van CO₂ betreft onvoldoende aannemelijk heeft gemaakt dat het project zonder subsidie niet tot stand zou komen, blijkend uit een beschrijving van de globale kosten en baten van het project. In het geval van hergebruik van CO₂ is het mogelijk dat er baten voortkomen uit dit hergebruik of uit de verkoop van deze CO₂. Om te voorkomen dat subsidie wordt verstrekt aan projecten die ook zonder overheidssteun van de grond zouden kunnen komen, moet de subsidieaanvrager aannemelijk maken dat de business case voor het project onvoldoende sluitend is, zodat subsidie nodig is. Indien dit niet in voldoende mate wordt onderbouwd, zal de subsidieaanvraag worden afgewezen.

Minder dan € 3 miljoen subsidie voor circulaire economieprojecten (Stcrt 2020, nr. 66398);

Een subsidieaanvraag wordt afgewezen indien de te verlenen subsidie minder dan € 3.000.000 zou bedragen, in het geval het een project betreft dat past binnen het in paragraaf 4.5 van bijlage 4.2.9, onderdeel B, opgenomen thema 'Circulaire economie'. Met dit minimumsubsidiebedrag wordt beoogd dat met name de grotere projecten met meer bijdrage aan de CO₂-doelstellingen ondersteund worden.

Voor waterstof en groene chemie: plan voor de kennisverspreiding is van onvoldoende kwaliteit

Het plan is kwalitatief beter naarmate het een concretere uitwerking geeft van welke inhoudelijke resultaten en geleerde lessen gedeeld gaan worden met partijen buiten het project tijdens de looptijd van het project en daarna, hoe dat gedaan wordt, zoals welke communicatiekanalen en -methoden worden gebruikt, en wie de doelgroepen zijn met wie deze kennis gedeeld gaat worden.

Daarnaast speelt een rol in hoeverre inhoudelijke resultaten en geleerde lessen gaan worden gedeeld.

Ook is van belang hoeveel doelgroepen en partijen die relevant zijn voor de te testen en demonstreren technologie, met het plan voor kennisverspreiding zouden kunnen worden bereikt. Daarbij is het belangrijk dat het zowel gaat om het verspreiden van inhoudelijke resultaten en geleerde lessen richting andere potentiële toepassers van de geteste en gedemonstreerde technologie als om het delen van resultaten en ervaringen met een relevant R&D programma, zoals van GroenvermogenNL. Op die manier kunnen de resultaten en lessen worden gebruikt in de doorontwikkeling van dergelijke programma's. Als geen aansluiting bij een relevant R&D-programma wordt gezocht, is dat een indicatie dat het plan voor de kennisverspreiding van onvoldoende kwaliteit is.

Bijlage 3: Samenloop van DEI+ subsidie met andere publieke bijdragen

Deze bijlage geeft meer toelichting op hoe samenloop van DEI+ subsidie met andere publieke bijdragen kan werken, omdat daar vaker vraag naar is. Het is complexe materie en vergt maatwerk per project, dus neem ook vooral contact op met RVO om te horen wat dit voor uw project betekent.

Er is sprake van samenloop (ook wel ‘cumulatie’ of ‘stapeling van subsidies’ genoemd) als vanuit twee verschillende regelingen of andere publieke fondsen een bijdrage wordt gegeven voor dezelfde kosten.

1. Subsidies van de EU uit Horizon 2020/Europe, het Europese ‘Innovation Fund’, van de provincie, de gemeente, een waterschap of een openbaar lichaam op grond van de Wet gemeenschappelijke regelingen (zoals bijvoorbeeld het Waddenfonds)⁶. Daarnaast alle andere vormen van steun ongeacht het soort overheid, zoals leningen met een rentevoordeel of belastingvoordelen.

Stap 1: Controle op de maximaal toegestane staatssteun (kortweg: steun)

Er moet nagegaan worden of het totaal aan steun voor het project niet groter is dan de maximaal toegestane steunruimte uit de algemene groepsvrijstellingsverordening (AGVV). De steunruimte is het bedrag aan staatssteun dat op basis van de AGVV maximaal gegeven mag worden.

Als het totaal aan steun door de gevraagde DEI+ subsidie boven die maximaal toegestane steunruimte komt, dan wordt er zoveel DEI+ subsidie verleend dat het maximum niet overschreden wordt. In praktijk zal korting vaak nodig zijn, omdat de DEI+ over het algemeen de maximale steunpercentages uit de AGVV gebruikt. Zie paragraaf 6 van deze bijlage.

Subsidies uit Horizon 2020, Horizon Europe en het Innovation Fund zijn centrale Uniefinanciering en zijn geen steun. In deze berekening tellen ze daarom niet mee.

Stap 2: Controle op de maximaal toegestane publieke financiering

In geval van EU-subsidies uit Horizon 2020, Horizon Europe en het Innovation Fund moet aanvullend nagegaan worden of het totaal aan publieke financiering (= EU subsidie + DEI subsidie) voor dezelfde kosten niet boven het maximaal toegestane percentage van de gunstigste regeling uitkomt. Is dat wel het geval, dan wordt de DEI+ subsidie verminderd.⁷

De maximale subsidie per project in de DEI+ is € 9 miljoen voor het thema aardgasloos en € 15 miljoen voor de andere thema's.

Rekenvoorbeeld: een demonstratieproject energie-efficiëntie

Subsidiepercentage DEI+: 50% voor een kleine onderneming, 30% voor een grote onderneming

Subsidiepercentage in Horizon Europe: maximaal 40%.

	Kleine onderneming	Grote onderneming	Grote onderneming
Subsidiabele projectkosten	1.000.000	60.000.000	60.000.000
Subsidie DEI+ regeling	500.000	18.000.000 aftoppen naar 15.000.000	18.000.000 aftoppen naar 15.000.000
Maximale steunruimte AGV	500.000	15.000.000	15.000.000
Reeds verstrekte subsidie	200.000 provincie	3.000.000 provincie	3.000.000 Horizon Europe
Nog te verlenen DEI+ subsidie	300.000	12.000.000	15.000.000*

⁶ Artikel 4.2.1 van de Regeling nationale EZK- en LNV-subsidies is van toepassing.

⁷ Artikel 8 AGVV, tweede lid.

* Aanvullend stap 2: een controle op het totaal aan publieke financiering. Het gunstigste percentage is de 40% uit Horizon Europe. Het totaal aan publieke financiering mag € 24 miljoen zijn. Het totaal aan publieke financiering is € 18 miljoen, dus deze cumulatie is toegestaan.

2. SDE++ subsidie

SDE++ subsidie kan samengaan met DEI+ subsidie. Het aanvragen van SDE++ subsidie heeft geen gevolgen voor de hoogte van de DEI+ subsidie, niet bij verlening en ook niet bij vaststelling. De DEI+ subsidie kan in sommige gevallen wel gevolgen hebben voor de SDE++ subsidie. Een jaar na ingebruikname van de installatie voert de SDE++ een zogenaamde MSK-toets uit.⁸ Daarmee wordt nagegaan hoeveel steunruimte er is, dat wil zeggen: hoeveel steun het project op basis van Europese regelgeving maximaal mag ontvangen. Wordt er teveel steun verleend, dan zal de SDE++ dat verrekenen door een correctie te doen op het bedrag in €/ton CO₂ of €/MWh waarvoor u bij de SDE++ ingediend heeft.

3. Andere ontvangen subsidies dan genoemd onder punt 1 en 2⁹

Alle andere ontvangen subsidies, die niet genoemd zijn onder punt 1 of 2, worden afgetrokken van de te verlenen DEI+ subsidie, los van de vraag of er nog steunruimte is of niet. Dit betreft in ieder geval alle andere rijksoverheidssubsidies, zoals bijvoorbeeld de DKTI-subsidie. Soms bevat het project waarvoor eerder subsidie verstrekt is ook kosten die niet in de DEI+ opgevoerd worden. In dat geval wordt de toegekende subsidie naar rato van de projectkosten waarvoor ook DEI+ subsidie gevraagd wordt, verrekend.

Rekenvoorbeeld: een demonstratieproject hernieuwbare energie in het DEI+ thema aardgasloos.

Subsidiepercentage DEI+: 55% voor een middelgrote onderneming; max. € 9 miljoen subsidie.

	Middelgrote onderneming	Middelgrote onderneming
Subsidiabele projectkosten	20.000.000	20.000.000
Subsidie DEI+ regeling	11.000.000 aftoppen naar 9.000.000	11.000.000 aftoppen naar 9.000.000
Maximale steunruimte AGV	11.000.000	11.000.000
Reeds verstrekte subsidie	Rijksoverheid 2.000.000	Gemeente* 2.000.000
Nog te verlenen DEI+ subsidie	7.000.000	9.000.000

* De bijdrage van de gemeente valt onder het regime van paragraaf 1. Daarom wordt deze niet gekort.

4. Deelname aan projecten door bestuursorganen

Het gaat hier om de situatie dat een bestuursorgaan deelneemt in een project en kosten maakt (in-kind-bijdrage; uren). Bestuursorganen zijn de rijksoverheid, provincie, gemeenten, waterschappen. Deze hebben wettelijke taken (publiek) en kunnen niet-wettelijke taken uitvoeren. Gemeenten, provincie en rijksoverheid kunnen nooit zelf DEI+ subsidie ontvangen.¹⁰ Subsidie is wel toegestaan voor waterschappen, zowel voor hun wettelijke als hun niet-wettelijke taken. Het waterschap verklaart zelf (via eLoket) of het om de wettelijke taken gaat of niet.

⁸ <https://www.rvo.nl/subsidie-en-financieringswijzer/stimulering-duurzame-energieproductie-en-klimaattransitie-sde/aanvragen-sde/na-de-sde-beschikking/msk-toets>

⁹ Artikel 6 van het Kaderbesluit nationale EZK- en LNV-subsidies is van toepassing.

¹⁰ Artikel 3 van het Kaderbesluit nationale EZK- en LNV-subsidies.

Wettelijke taak van een bestuursorgaan (niet-economische activiteiten)

Als het gaat om de wettelijke taken van een bestuursorgaan levert de in-kind bijdrage een voordeel op voor de andere projectdeelnemers dat andere marktpartijen niet hebben en dat met publiek geld bekostigd wordt. Dat is staatssteun.

Hoe groot het voordeel per projectdeelnemer is, wordt bepaald door dit voordeel naar rato te verdelen over de andere projectdeelnemers.

Per deelnemer wordt de totale steun voor het project bepaald (DEI+ subsidie + voordeel).

Gaat het totaal over de maximaal toegestane steunruimte uit de AGVV heen, dan wordt het teveel in mindering gebracht op de nog te verstrekken DEI+ subsidie.

Niet-wettelijke taak van een bestuursorgaan (economische activiteiten)

Voor deze activiteiten kwalificeert het bestuursorgaan als onderneming, de in-kind bijdrage is geen staatssteun. Er hoeft niks verrekend te worden, omdat er geen cumulatie van steun is.

Voorbeeld:

Een project waarin een waterschap samen met bedrijf A en onderzoeksorganisatie B een project wil uitvoeren. Het waterschap doet mee vanuit haar wettelijke taak, heeft € 100.000 aan loonkosten en vraagt € 20.000 subsidie voor zichzelf.

	Projectkosten
Waterschap (wettelijke taak)	€ 100.000
Bedrijf A	€ 500.000
Onderzoeksorganisatie B (niet-economische activiteiten)	€ 300.000
Totaal	€ 900.000

- De bijdrage van het waterschap aan het project van € 100.000 betekent een voordeel voor de overige projectdeelnemers en is steun. Dat moet verrekend worden.
- Voordeel bedrijf A: $(500.000/800.000) * 100.000 = € 62.500$
 - Als gevraagde subsidie + € 62.500 binnen de maximaal toegestane steunruimte blijft: DEI+ subsidie kan toegekend worden.
 - Gaat dat over de maximaal toegestane steunruimte heen: het teveel wordt in mindering gebracht op de nog te verstrekken DEI+ subsidie.
- Voordeel onderzoeksorganisatie B: $(300.000/800.000) * 100.000 = € 37.500$
- Dit voordeel is geen subsidie en geen staatssteun, omdat het om de niet-economische activiteiten van een onderzoeksorganisatie gaat. Er hoeft niet verrekenend te worden.
- Zou het waterschap € 0 subsidie vragen, dan is de verrekening hetzelfde.

5. Fiscale regelingen: EIA en MIA/VAMIL

DEI+ subsidie kan gecombineerd worden met EIA en MIA/VAMIL, maar op een verschillende manier.

EIA

EIA is een belastingvoordeel en geen staatssteun, maar heeft bij de vaststelling van de definitieve DEI+ subsidie (na afloop van het project) wel effect. EIA zal (bijna) altijd later aangevraagd worden dan de DEI+ subsidie. Daarom houden we bij verlening van de DEI+ subsidie geen rekening met een eventuele EIA-aanvraag. Bij de EIA-aanvraag worden alleen definitief vastgestelde subsidies in mindering gebracht op het investeringsbedrag. Toegezegde of toegekende (verleende) subsidies waarvan de hoogte op een later moment nog definitief wordt vastgesteld, hoeft u in uw EIA-aanvraag niet te vermelden. Dat geldt ook voor aangevraagde of nog aan te vragen subsidies.

Omdat het EIA-voordeel wel de investeringskosten van een demonstratieproject verlaagt, dient u het ontvangen EIA-voordeel bij de vaststelling van de DEI+ subsidie wel in mindering te brengen op de subsidiabele kosten van de DEI+. Het betreft het EIA-voordeel dat u tot en met de einddatum van het project heeft genoten.

MIA/VAMIL

MIA/VAMIL is wel staatssteun, maar in een andere vorm dan subsidie (ook een belastingvoordeel). Dat wordt verrekend zoals beschreven onder paragraaf 1 van deze bijlage. Dat betekent dat de DEI+ subsidie voor een demonstratieproject en MIA/VAMIL-voordeel samen niet boven de maximaal toegestane staatssteunruimte mogen uitkomen. Degene die als tweede steun toekent, zal rekening moeten houden met de eerder verleende steun. Dit is in praktijk meestal de MIA/VAMIL, omdat die pas kan worden aangevraagd nadat een investeringsverplichting is aangegaan terwijl subsidie vanuit de DEI+ voorafgaand aan een investeringsverplichting moet worden aangevraagd.

EIA en MIA/VAMIL: bestaande machines en apparatuur

Bij een pilotproject levert het gebruik van een machine kosten op voor de aanvrager. Vandaar dat de afschrijvingskosten van de inzet van de machine gedurende het project opgevoerd mogen worden als subsidiabele kosten. Dat geeft geen cumulatie met EIA en MIA/VAMIL, omdat het een andersoortige activiteit is. Wel dient u ontvangen EIA of MIA/VAMIL op de aanschafkosten in mindering te brengen bij het berekenen van de voor de DEI+ op te voeren afschrijvingskosten, conform richtlijnen van de Belastingdienst.

6. De maximale steunruimte uit de AGVV

Onderstaande tabel geeft de maximaal toegestane (staats)steunruimte uit de AGVV. De blauw gearceerde cellen geven aan waar de DEI+ een lager subsidiepercentage hanteert dan maximaal is toegestaan. Daar is dus nog ruimte is voor andere subsidies, aanvullende op de DEI+ subsidie. Zie [hoofdstuk 4.2](#) van deze handleiding voor de DEI+ subsidiepercentages. De opslag voor steungebieden is niet toegepast in de DEI+, maar is zo klein dat die in praktijk weinig tot geen extra steunruimte zal bieden.

DEI+ thema	Pilot of demo	Artikel AGV	Groot bedrijf	Mid-den bedrijf	Klein bedrijf	Onderzoeks-organisatie (niet-ec. activiteiten)	Overig	Max. steun per onderneming per project
Alle DEI+ thema's: pilotprojecten (experimentele ontwikkeling)	Pilot	25	25%	35%	45%	100%	25%	€ 15 miljoen
Alle DEI+ thema's: pilotprojecten als er sprake is van samenwerking*	Pilot	25	40%	50%	60%	100%	25%	€ 15 miljoen
Energie-efficiëntie maatregelen met of zonder referentie**	Demo	38	30%	40%	50%	100%	30%	€ 15 miljoen
Bevorderen gebruik hernieuwbare energiebronnen waarbij** (a) de investering als afzonderlijke investering kan worden vastgesteld of (b) de investering verrekend wordt met referentiekosten	Demo	41	45%	55%	65%	100%	45%	€ 15 miljoen
Bevorderen gebruik hernieuwbare energiebronnen** (c) voor kleine installaties waar geen vergelijkbaar traditioneel systeem voor bestaat.	Demo	41	30%	40%	50%	100%	30%	€ 15 miljoen
Recycling en hergebruik van afval**	Demo	47	35%	45%	55%	n.v.t.	35%	€ 15 miljoen
(Lokale) infrastructuur	Demo	46 en 56	***	***	***	n.v.t.	***	****
Overige CO ₂ -reducerende maatregelen**	Demo	36	40%	50%	60%	100%	40%	€ 15 miljoen

*** Alleen van toepassing als in het project sprake is van samenwerking:**

1. tussen ondernemingen (deelnemers, geen inhuur/derden!) waarvan er ten minste één een MKB-ondernemer is, of wordt uitgevoerd in ten minste twee lidstaten van de EU, en geen van de ondernemingen neemt meer dan 70% van de in aanmerking komende kosten voor haar rekening, of
2. tussen een onderneming en één of meer onderzoeksorganisaties, waarbij deze onderzoeksorganisaties ten minste 10% van de in aanmerking komende kosten dragen en het recht hebben hun eigen onderzoeksresultaten te publiceren.

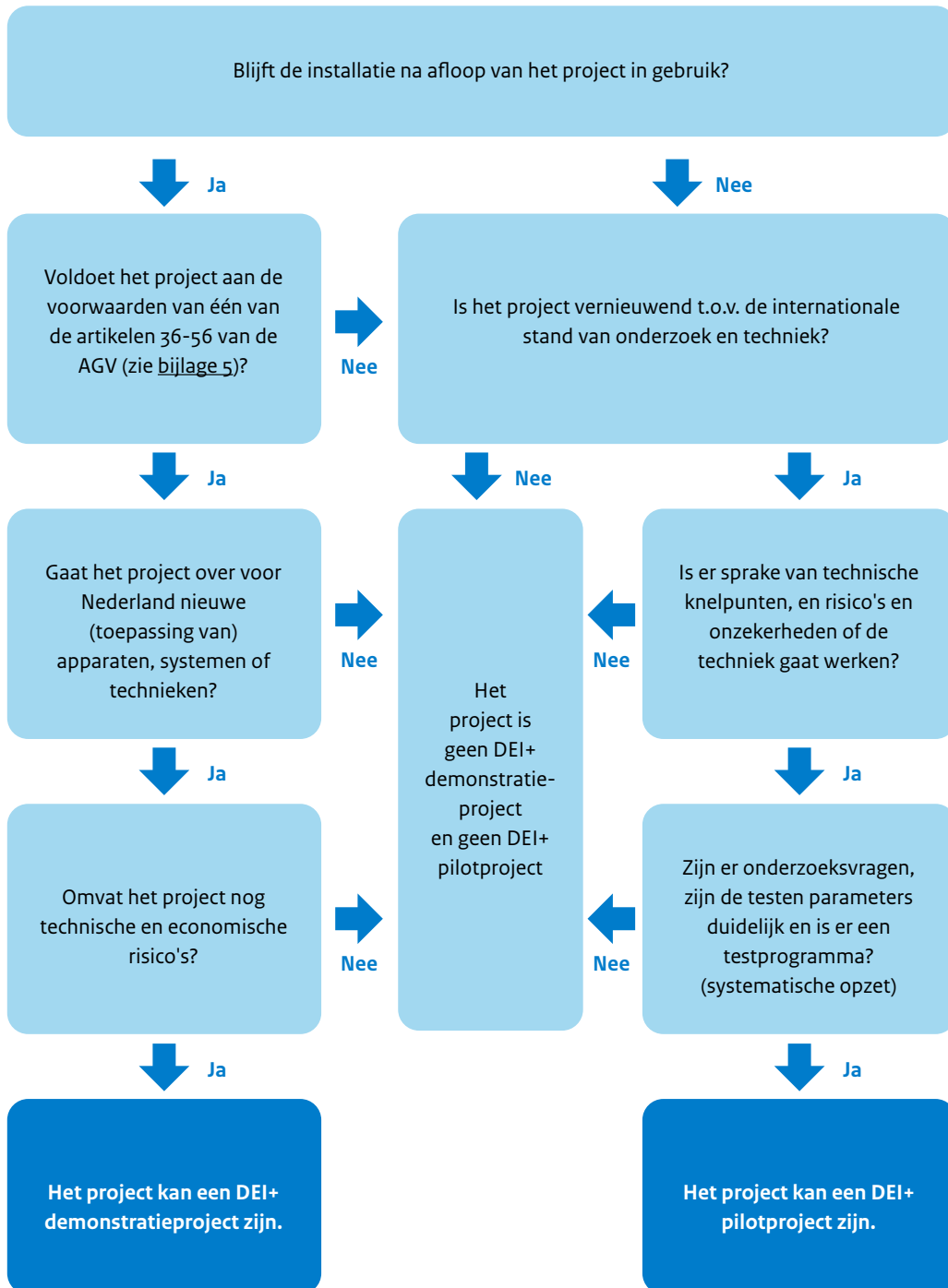
In theorie mag de max. 15 procentpunten-opslag ook toegepast worden als de projectresultaten ruim worden verspreid via conferenties, publicaties, open access-repositories, of gratis of opensource-software. In verband met zaken als IP-afspraken en het achterhouden van bedrijfsgevoelige informatie voldoen de DEI+ projecten hier niet aan.

** Voor specifieke steungebieden in Nederland die aan de voorwaarden van artikel 107, lid 3, onder c), van het Verdrag voldoen, is er nog een extra steunruimte van 5 procentpunten. Zie https://ec.europa.eu/competition/state_aid/cases/253706/253706_1583725_58_2.pdf pag. 7 en 8 (verlengd t/m 31 december 2021).

*** Het steunbedrag is niet hoger dan het verschil tussen de in aanmerking komende kosten en de exploitatiewinst van de investering. De exploitatiewinst wordt in mindering gebracht op de in aanmerking komende kosten.

**** Artikel 46: € 20 miljoen per onderneming per project voor het distributienetwerk. Artikel 56: € 10 miljoen of de totale kosten indien deze meer dan € 20 miljoen bedragen voor dezelfde infrastructuurvoorziening.

Bijlage 4: Is mijn project een DEI+ pilotproject of een demonstratieproject?



Figuur 1: Schema om een inschatting te maken of een subsidieaanvraag voor een beoogd project onder de DEI+ regeling in aanmerking komt voor subsidie en in welke categorie het project kan vallen - een pilotproject of een demonstratieproject.

Bijlage 5: Uitleg bij de verschillende artikelen uit de AGVV

Inleiding

Staatssteun aan ondernemingen is verboden in de EU, tenzij de Europese Commissie daar toestemming voor heeft gegeven of de steun vooraf is vrijgesteld. De Europese Commissie heeft in verschillende staatssteunkaders uitgewerkt onder welke voorwaarden steun op een bepaald gebied wel toegestaan is. Voorbeelden zijn de Kaderregeling betreffende staatssteun voor onderzoek, ontwikkeling en innovatie en de Richtsnoeren staatssteun ten behoeve van milieubescherming en energie (=MESK).

In de [algemene groepsvrijstellingsverordening](#) (=AGVV) zijn onderdelen uit deze steunkaders gehaald waarvoor steun verleend mag worden zonder voorafgaande toestemming van de Europese Commissie. Daarbij worden ook de voorwaarden en subsidiepercentages genoemd die dan van toepassing zijn. De DEI+ regeling verwijst naar een aantal artikelen uit de AGVV. We mogen alleen subsidie geven voor activiteiten die in die artikelen genoemd zijn. Past uw project niet binnen één van die artikelen dan mogen we geen subsidie geven en wijzen we uw aanvraag af.

De DEI+ ondersteunt pilotprojecten en demonstratieprojecten. Een project valt in één van beide categorieën. Hieronder wordt per categorie project uit de DEI+ en per AGVV-artikel een checklist gegeven die u helpt te beoordelen of uw project in de DEI+ zou kunnen passen.

1 Pilotprojecten (artikel 25 AGVV over onderzoek en ontwikkeling)

- Een pilotproject valt binnen de definitie van experimentele ontwikkeling (EO).
- Een experimenteel prototype product, procedé of dienst wordt getest in een omgeving die representatief is voor het functioneren onder reële omstandigheden, met als hoofddoel verdere technische verbeteringen aan te brengen aan één of meer producten, processen en/of diensten die niet grotendeels vast staan. De schaalgrootte is dus niet de beslissende factor.
- Een prototype is een origineel model dat is gebouwd om alle technische en prestatiekenmerken van het nieuwe product te omvatten. Er bestaat een feedbacklus in het project zodat, als het prototype niet succesvol is, de resultaten kunnen worden gebruikt voor de verdere ontwikkeling van het nieuwe product.
- De constructie en de exploitatie van een proeffabriek/pilot plant zijn mogelijk zolang de hoofddoelen zijn om ervaring op te doen en om technische en andere gegevens te verzamelen om hypothesen te evalueren, de nieuwe specificaties van het eindproduct vast te stellen en eventueel nog bedieningsinstructies of handleidingen voor het proces op te stellen.
- Een pilotproject:
 - is vernieuwend ten opzichte van de internationale stand van onderzoek en techniek;
 - is creatief: het te ontwikkelen product, proces of de dienst kan met bestaande kennis en methoden niet ontwikkeld worden (er zijn knelpunten die opgelost moeten worden en de oplossing ligt niet voor de hand);
 - heeft als kenmerk dat de uitkomsten onzeker zijn (in termen van tijd, geld en of de gewenste resultaten überhaupt behaald kunnen worden in verband met de technische risico's en de kans op mislukking);
 - heeft een systematische aanpak (denk aan onderzoeksvragen/hypothesen, te toetsen parameters, een vooraf opgezet testprogramma), en
 - leidt tot het vastleggen en verspreiden van de resultaten.
- Routinematige of periodieke wijziging van bestaande producten of processen is uitgesloten, zelfs indien die wijzigingen verbeteringen inhouden.

- De ontwikkeling van programmatuur komt alleen in aanmerking voor subsidie indien:
 - deze onderdeel is van de ontwikkeling van een innovatief fysiek proces (besturingssoftware) of
 - de ontwikkeling van de software een technisch risico inhoudt, de beoogde functionaliteit niet met bestaande technieken te realiseren is en de toepassing van de software direct leidt tot meer recycling, hergebruik, duurzame energieproductie of energiebesparing.
- Softwaregerelateerde activiteiten die niet subsidiabel zijn in een pilotproject zijn onder andere:
 - de ontwikkeling van zakelijke applicatiesoftware en informatiesystemen gebruikmakend van bekende methoden en bestaande softwaretools;
 - het toevoegen van gebruikersfunctionaliteit aan bestaande applicatieprogramma's;
 - het maken van websites of software met behulp van bestaande tools.
- Het fundamentele criterium om experimentele ontwikkeling te onderscheiden van aanverwante (niet-subsidiabele) activiteiten is de aanwezigheid bij EO van een waarneembaar element van nieuwheid, alsmede het wegnemen van wetenschappelijke en/of technologische onzekerheid, d.w.z. in gevallen waarin de oplossing voor een probleem niet onmiddellijk duidelijk is voor iemand die vertrouwd is met de algemeen gebruikte kennis en technieken op het betrokken gebied. Het gaat er dus niet om dat de output van het project een product of proces is dat nog niet bestaat, maar wat er voor nodig is om dat te realiseren.
- Voor pilotprojecten maakt het niet uit of de CO₂-reductie wordt bereikt bij de subsidieaanvrager of elders in de keten (maar voor de regeling moet het wel om CO₂-reductie in Nederland gaan).

Subsidiabele kosten (zie ook hoofdstuk 4.1)

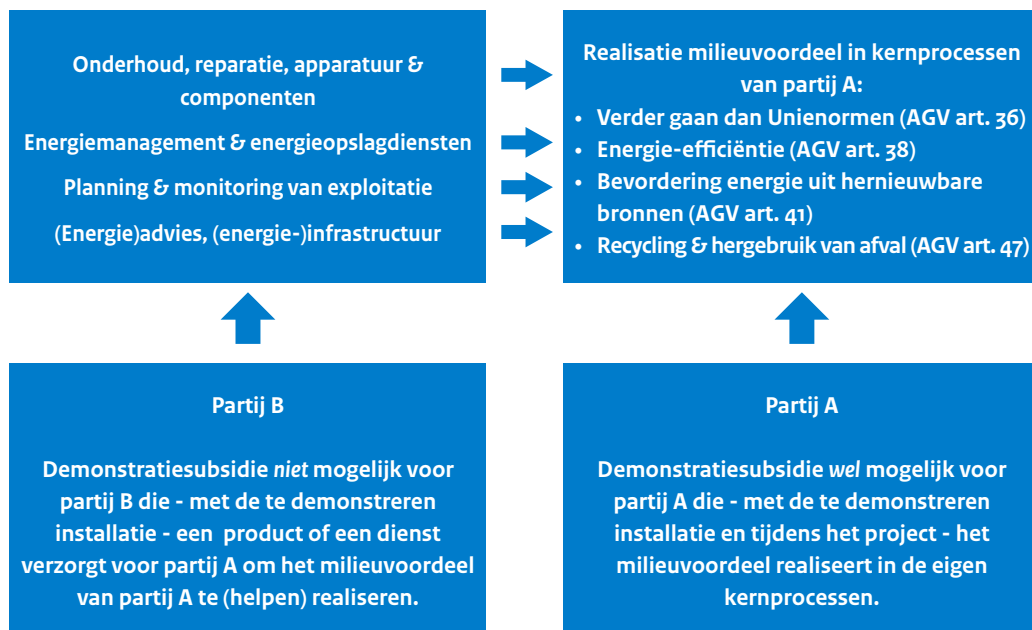
- Activeert u de installatie, machines en/of apparatuur op de balans, dan zijn de afschrijvingskosten gedurende het project subsidiabel. De te hanteren afschrijvingstermijn is gelijk aan de termijn die u in uw boekhouding hanteert met een minimum van 5 jaar.
- U kunt zowel de afschrijving van nieuwe installaties opvoeren als de afschrijving van bestaande installaties. Voor bestaande installaties geldt uiteraard wel dat die nog niet volledig mogen zijn afgeschreven.
- Volledig subsidiabel zijn de kosten voor verbruikte materialen en hulpmiddelen. Onder verbruikte materialen worden stoffen verstaan die bestemd zijn voor eenmalig gebruik ten behoeve van het project en na bewerking geen zelfstandige zaak meer zijn. Hulpmiddelen zijn zelfstandige zaken die speciaal voor het project worden aangeschaft, niet langer dan gedurende het project worden gebruikt en na afloop van het project niet meer bruikbaar zijn.
- In ieder geval niet subsidiabel zijn:
 - kosten voor het aanvragen van patenten, licenties en het certificeren van het nieuwe product;
 - kosten voor een accountant om de controleverklaring op te stellen;
 - kosten voor administratief projectmanagement, zoals voortgang monitoring, contracten opstellen tussen samenwerkingspartijen, de voortgangsrapportages voor RVO, planning, budgettering, escaleren naar stuurgroep, projectbesturing, projectbewaking;
 - binnenlandse reiskosten;
 - kosten voor kennisverspreidingsactiviteiten / communicatie over de voortgang en resultaten van het project.

2 Demonstratieprojecten (artikel 36, 38, 41, 46, 47 en 56 AGVV)

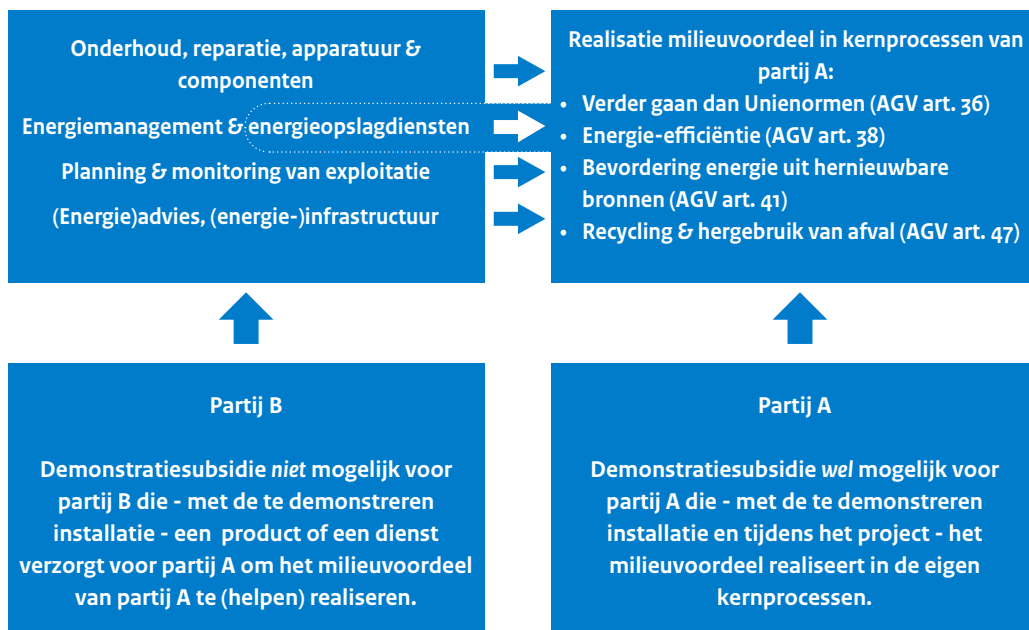
Algemeen

- Een DEI+ demonstratieproject is:
 - een op bescherming van het milieu gericht samenhangend geheel van activiteiten;
 - die een technisch en economisch risico inhouden;
 - waarbij die activiteiten bestaan uit het door de aanvrager treffen
 - van CO₂-reducerende maatregelen die passen in de beschrijving van de DEI+ bijlage;
 - met behulp van:
 - a. voor Nederland nieuwe apparaten, systemen of technieken, of
 - b. een voor Nederland nieuwe toepassing van apparaten, systemen of technieken.

- Bij een demonstratieproject blijft de installatie ook na het project in gebruik. Is dat niet het geval, omdat de installatie gedemonteerd wordt of stil komt te staan, dan is er mogelijk sprake van een pilotproject.
- In het DEI+ demonstratieproject mogen nog uren opgevoerd worden voor experimentele ontwikkeling om de te demonstreren installatie te onderzoeken. Deze activiteiten worden getoetst aan de eisen van artikel 25 van de AGVV (zie paragraaf 1 van deze bijlage).
- Een project is nog nieuw genoeg als er niet meer dan twee keer eerder DEI+ subsidie is verstrekt voor een soortgelijk project en de techniek nog niet gangbaar is in Nederland. De voorwaarde dat het moet gaan om nieuwe technologie is een beleidswens, voor de EU is de mate van innovatie van de investering niet relevant. Wel geldt dat uit de exploitatieberekening blijkt dat zonder de subsidie de businesscase onvoldoende sluitend is.
- We onderscheiden twee typen demonstratieprojecten (zie ook hoofdstuk 4.3.2):
 1. Projecten die geen infrastructuur betreffen (art. 36, 38, 41 en 47 van de AGVV).
 2. Projecten die wel infrastructuur betreffen (art. 46 en 56 van de AGVV).
- Artikel 36 (verder gaan dan Unienormen inzake milieubescherming), artikel 38 (energie-efficiëntie maatregelen), artikel 41 (bevordering van energie uit hernieuwbare energiebronnen) en artikel 47 (recycling en hergebruik van afval) van de AGVV betreffen investeringssteun voor milieubescherming, waarbij “milieubescherming” is gedefinieerd in artikel 2 van de AGVV (definities), definitie nummer 100. Meer milieubescherming heet milieuvoordeel.
- Milieubescherming: elke maatregel die is gericht op preventie of herstel van aantastingen van de natuurlijke omgeving of de natuurlijke hulpbronnen door de eigen activiteiten van een begunstigde, op beperking van het risico op dergelijke aantastingen, dan wel op aanmoediging van een rationeler gebruik van die hulpbronnen, daaronder begrepen energiebesparende maatregelen en het gebruik van hernieuwbare energiebronnen.
- De partij, die demonstratiesubsidie krijgt, dient met zijn eigen (kern)activiteiten een milieuvoordeel te realiseren dankzij de te demonstreren installatie tijdens de looptijd van het project (dat wil zeggen: uiterlijk bij ingebruikname van de installatie). Deze partij is de investeerder, die eigenaar is en blijft van hetgeen waarin wordt geïnvesteerd - de te demonstreren installatie. Het gaat dus om investeringssteun voor praktijktoepassingen door een eindgebruiker/exploitant. Het idee is dat de investeerder zijn gedrag verandert waardoor het niveau van milieubescherming toeneemt, een gedragsverandering die hij zonder de steun niet zou doorvoeren.
- Demonstratiesubsidie is niet mogelijk als de subsidieontvanger niet direct een milieuvoordeel realiseert op het niveau van zijn eigen onderneming en als het milieuvoordeel elders in de (productie)keten gerealiseerd wordt. Daarbij kan een holding (moederbedrijf) die investeert in installaties bij een 100% dochteronderneming in beginsel gezien worden als één onderneming.
- Voor elke projectdeelnemer die demonstratiesubsidie aanvraagt, wordt individueel beoordeeld of er sprake is van een milieuvoordeel en welk artikel uit de AGVV dan van toepassing is.
- Figuur 1 en 2 geven een illustratie van deze kerngedachten aan de hand van twee situaties.



Figuur 1: Een project waarin partij A (rechts) het milieuvoordeel realiseert en partij B (links) een product of dienst verzorgt om het milieuvoordeel van partij A te (helpen) realiseren, bijvoorbeeld doordat partij B investeert in een energieopslagsysteem.



Figuur 2: Een project waarin partij A (rechts) door te investeren in een nieuwe installatie zelf het milieuvoordeel realiseert en tegelijkertijd zelf investeert in een installatie voor een dienst om een milieuvoordeel in eigen kernprocessen te realiseren, bijvoorbeeld een energieopslagsysteem (zie stippellijn boven in de figuur). Partij A kan in aanmerking komen voor demonstratiesubsidie.

- Het ontwerp en de vervaardiging van milieuvriendelijke producten, machines of vervoermiddelen komt niet voor steun in aanmerking. Het gaat om de gebruiker van milieuvriendelijke producten.
Als voorbeeld: Een nieuwe productielijn voor zonnepanelen of elektrische auto's valt niet onder de DEI+, de demonstratie van een nieuw type zonnepaneel wel (zie artikel 41), evenals energie-efficiëntiemaatregelen in deze fabriek (zie artikel 38).
- De subsidiabele kosten zijn de extra kosten van de investeringen in immateriële en/of materiële activa die rechtstreeks verband houden met het bereiken van een hoger niveau van milieubescherming.
De installatie wordt dus geactiveerd op de balans.
- Leaseconstructies zijn mogelijk voor zover het om financiële lease gaat, waarbij de leasener uiteindelijk eigenaar wordt van de installatie. Subsidiabel voor de leasener zijn de aanschafkosten (afgezet tegen de referentie-investering).
- Is er sprake van een op te richten joint venture in relatie tot zogeheten "off balance" investeringen, neem contact op met RVO of er mogelijkheden voor uw project zijn.

Checklist per specifiek AGVV-artikel voor demonstratieprojecten

Hierna volgt per type DEI+ demonstratieproject aan de hand van de AGVV-artikelen een checklist. Uw demonstratieproject moet dus passen binnen één (of meerdere) van ondergenoemde artikelen. Voor pilotprojecten is dit niet van toepassing, daarvoor leest u paragraaf 1 van deze bijlage.

Artikel 36 AGVV

Investeringssteun om ondernemingen in staat te stellen verder te gaan dan Unienormen inzake milieubescherming of om, bij ontstentenis van Unienormen, het niveau van milieubescherming te verhogen

- Uit de definitie van milieubescherming (zie onder 'Algemeen') volgt dat de onderneming:
 - zelf een milieuvoordeel behaalt ;
 - met de eigen activiteiten en;
 - tijdens de looptijd van het subsidieproject (uiterlijk bij ingebruikname aan het eind van het project, dus niet in de toekomst).
- Niet toegestaan zijn projecten waarin de investeringen worden uitgevoerd om ervoor te zorgen dat ondernemingen voldoen aan reeds vastgestelde en nog niet in werking getreden Unienormen. Uitzondering hierop is alleen mogelijk voor de aanschaf van nieuwe, of het retrofitten van bestaande, vervoermiddelen voor vervoer per spoor, over de weg, over de binnenwateren en over zee mits de normen nog niet van toepassing zijn. Een Unienorm is:
 - een verplichte Europese norm, waarin de op milieugebied te bereiken normen per onderneming zijn vastgesteld.
 - de verplichting op grond van de Richtlijn Industriële emissies (2010/75/EU) om de beste beschikbare technieken (BAT's) te gebruiken en ervoor te zorgen dat de emissieniveaus van verontreinigde stoffen niet hoger zijn dan bij de toepassing van de BAT's.
- In ieder geval geen steun onder dit artikel voor (want horend onder een ander artikel van de AGVV, of niet als categorie overgenomen uit het MESK, of niet vallend onder het MESK):
 - energie uit hernieuwbare energiebronnen (zie art. 41 AGVV);
 - energie-efficiëntiemaatregelen, met inbegrip van warmtekraftkoppeling en stadsverwarming en koeling (zie art. 38 en 46 AGVV);
 - CCS-projecten: CO₂-afvang, -transport en -opslag, met inbegrip van individuele onderdelen van de keten van CO₂-afvang tot CO₂-opslag; dus ook geen zogenaamde blauwe waterstofprojecten;
 - CCU-projecten: CO₂-afvang en hergebruik;¹¹
 - energie-infrastructuur;
 - de productie van waterstof via elektrolyse;¹²
 - batterijsystemen.

¹¹ Zie staatssteunzaken N208/210, SA.48816, SA.52174 en SA.52663.

¹² PBL (2019 en 2020). Conceptadvies en eindadvies basisbedragen SDE++ 2020. En kamerstuk 32 813, nr. 503, antwoorden 75, 76 en 121.

- De subsidiabele kosten zijn de bijkomende investeringskosten die nodig zijn om het niveau van milieubescherming te verhogen. Er wordt gekeken wat de vergelijkbare, minder milieuvriendelijke investering (met dezelfde productiecapaciteit) is die zonder de steun op geloofwaardige wijze zou zijn verricht. Het verschil tussen de kosten van beide investeringen levert de bijkomende kosten op.¹³
- De kosten die niet rechtstreeks verband houden met het behalen van een hoger niveau van milieubescherming, komen niet in aanmerking.

Artikel 38 AGVV

Investeringssteun ten behoeve van energie-efficiëntiemaatregelen

- energie-efficiëntie: een onderneming gaat minder energie verbruiken binnen (het productieproces van) zijn onderneming dan voorafgaand aan de beoogde investering.
- Bij voorzieningen in een bestaand pand of productieproces moet het project leiden tot een lager energieverbruik van het bedrijf. Bij uitbreiding van het pand of van de productiecapaciteit moet het energieverbruik lager zijn dan een vergelijkbaar bestaand productieproces of pand dat volgens de laatste stand van techniek gebouwd is.
- Bij een nieuw pand of productieproces wordt het energieverbruik eveneens vergeleken met een bestaand productieproces of pand dat volgens de laatste stand van techniek gebouwd is. Bij vergelijking moet gekeken worden naar het energieverbruik per eenheid geproduceerde goederen of per m² oppervlak.
- In ieder geval geen steun voor:
 - verbeteringen die worden uitgevoerd om ervoor te zorgen dat ondernemingen voldoen aan reeds vastgestelde Unienormen, zelfs al zijn die nog niet van kracht.
 - energiebesparingen in de keten, d.w.z. bij andere partijen dan de partij die investeert
 - hoogrenderende warmtekrachtkoppeling
 - batterijsystemen
- Een Unienorm is:
 - een verplichte Europese norm, waarin de op milieugebied te bereiken normen per onderneming zijn vastgesteld.
 - de verplichting op grond van de Richtlijn Industriële emissies (2010/75/EU) om de beste beschikbare technieken (BAT's) te gebruiken en ervoor te zorgen dat de emissieniveaus van verontreinigde stoffen niet hoger zijn dan bij de toepassing van de BAT's.
- Steun aan zogeheten ESCo's (Energy Service Companies) is niet mogelijk, alleen de onderneming die zelf in zijn activiteiten energie-efficiënter wordt, kan subsidie krijgen. Dat is de onderneming waarin de ESCo de maatregelen uitvoert. Dan moet er wel sprake zijn van financiële lease, waarbij de leasener een koopverplichting heeft en dus eigenaar wordt.
- De subsidiabele kosten zijn de bijkomende investeringskosten die nodig zijn om het hogere niveau aan energie-efficiëntie te behalen. Er wordt gekeken wat de vergelijkbare, minder energie-efficiënte investering is (met dezelfde productiecapaciteit) die zonder de steun op geloofwaardige wijze zou zijn uitgevoerd. Het verschil tussen de kosten van beide investeringen levert de bijkomende kosten op.
- De kosten die niet rechtstreeks verband houden met het behalen van een hoger niveau van energie-efficiëntie, komen niet in aanmerking.

¹³ Voetnoot 48 MESK: Een in technisch opzicht vergelijkbare investering is een investering met dezelfde productiecapaciteit en alle overige technische kenmerken (met uitzondering van die welke rechtstreeks betrekking hebben op de extra investering voor de beoogde doelstelling). Voetnoot 49 MESK: Dit soort referentie-investering moet, uit zakelijk oogpunt, een geloofwaardig alternatief zijn voor de te beoordelen investering.

Artikel 41 AGVV

Investeringssteun ter bevordering van energie uit hernieuwbare energiebronnen

- Energie uit hernieuwbare energiebronnen:
- Energie geproduceerd met installaties waarbij uitsluitend van hernieuwbare energiebronnen wordt gebruikgemaakt, alsmede het aandeel in calorische waarde van de energie die met hernieuwbare energiebronnen wordt opgewekt in hybride installaties die ook met conventionele energiebronnen werken. Hieronder valt ook voor accu's of batterijen gebruikte hernieuwbare elektriciteit, maar niet elektriciteit die van dergelijke systemen afkomstig is.
- Hernieuwbare energiebronnen: de volgende hernieuwbare, niet-fossiele energiebronnen: windenergie, zonne-energie, aerothermische, geothermische, hydrothermische energie en energie uit de oceanen, waterkracht, biomassa, stortgas, rioolwaterzuiveringsgas en biogas.
- De productie van (pyrolyse)olie, pellets en biogas uit biomassa valt ook onder energie uit hernieuwbare bronnen. Biogene CO₂ wordt echter niet aangemerkt als biomassa.
- De onderneming:
 - behaalt zelf een milieuvoordeel;
 - met de eigen activiteiten en
 - tijdens de looptijd van het subsidieproject (uiterlijk bij ingebruikname aan het eind van het project, dus niet in de toekomst).
- In ieder geval geen steun voor:
 - de productie van biobrandstoffen; dit geldt ook voor lucht- en scheepvaartbrandstoffen.
 - Maatgevend is de vraag of het product als biobrandstof kan worden gebruikt. Ethanol bijvoorbeeld wordt gebruikt als brandstof en als grondstof voor de chemie. Omdat ethanol als biobrandstof gebruikt kan worden is steun uitgesloten, ook als de aanvrager van plan zegt te zijn om het aan de chemische industrie te leveren. Marktomstandigheden kunnen er toe leiden dat de ethanol uiteindelijk toch als brandstof op de markt komt en in dat geval zou de steun onterecht verleend zijn.
 - projecten op het gebied van biobased grondstoffen ter vervanging van fossiele grondstoffen.
 - Als voorbeeld: de productie van pyrolyse-olie voor de productie van stoom komt voor steun in aanmerking. De productie van pyrolyse-olie die gebruikt wordt om bioplastics te produceren echter niet, omdat bioplastics niet bedoeld zijn voor de opwekking van warmte, elektriciteit of groen gas.
 - de productie van brandstoffen uit afvalplastics. Omdat de grondstof van fossiele herkomst is, kwalificeert deze niet als hernieuwbaar.
 - batterijsystemen, tenzij deze onderdeel zijn van een nieuw te realiseren hernieuwbare energieproductie-installatie en de exploitant daarvan ook de batterij exploiteert.
 - waterkrachtinstallaties die niet aan Richtlijn 2000/60/EG voldoen.
- Alleen steun voor nieuwe installaties. Er wordt geen steun toegekend of uitgekeerd nadat de installatie in bedrijf is gekomen. Ook geen steun voor het verbeteren of repareren van bestaande installaties.
- De subsidiabele kosten zijn de bijkomende investeringskosten die nodig zijn om de productie van energie uit hernieuwbare energiebronnen te bevorderen. Er wordt gekeken wat de vergelijkbare, minder milieuvriendelijke investering (met dezelfde productiecapaciteit) is die zonder de steun op geloofwaardige wijze zou zijn verricht. Het verschil tussen de kosten van beide investeringen levert de bijkomende kosten op.
 - Voor bepaalde kleine installaties waar een minder milieuvriendelijke investering niet kan worden bepaald omdat geen installaties van beperkte omvang bestaan, vormen de totale investeringskosten die nodig zijn om een hoger niveau aan milieubescherming te bereiken, de subsidiabele kosten.
- De kosten die niet rechtstreeks verband houden met het behalen van een hoger niveau van milieubescherming, komen niet in aanmerking.

Artikel 46 AGVV

Investeringssteun voor energie-efficiënte stadsverwarming en -koeling

- Energie-efficiënte stadsverwarming en -koeling:
- Een systeem voor stadsverwarming en -koeling dat voldoet aan de in de punten 41 en 42 van artikel 2 van [Richtlijn 2012/27/EU](#) gegeven definitie van een efficiënt systeem voor stadsverwarming en -koeling. Onder deze definitie vallen de verwarmings-/koelingsinstallaties en het netwerk (met inbegrip van de daarmee verband houdende faciliteiten) die nodig zijn om de warmte/koeling van bij de productie-eenheden tot bij de locatie van de klanten te brengen.
- Efficiënte stadsverwarming en -koeling (artikel 2 punt 41 van [richtlijn 2012/27/EU](#)):
- Een systeem voor stadsverwarming of -koeling dat ten minste 50% hernieuwbare energie, 50% afvalwarmte, 75% warmte uit warmtekrachtkoppeling of 50% uit een combinatie van dergelijke energie en warmte gebruikt;
- Efficiënte verwarming en koeling (artikel 2 punt 42 van [richtlijn 2012/27/EU](#)):
- Een mogelijkheid voor verwarming en koeling die, in vergelijking met een referentiescenario van een standaardsituatie, een meetbare verlaging inhoudt van de input van primaire energie om één eenheid afgegeven energie te leveren binnen een relevante systeemgrens, en zulks op kostenefficiënte wijze, zoals beoordeeld in de in deze richtlijn bedoelde kosten-batenanalyse, en met inachtneming van de energie die nodig is voor winning, omzetting, transport en distributie.
- Industriële infrastructuur kan hier ook onder vallen.
- In de DEI+ gaat het om het distributienetwerk, dus niet de productielocaties. Een distributienetwerk dat deel uitmaakt van een stadsverwarmings- en -koelingsstelsel komt op zelfstandige basis in aanmerking voor steun op voorwaarde dat:
 - a. het productie-eenheden met eindgebruikers verbindt;
 - b. het warmte / koeling distribueert die wordt geproduceerd door een efficiënt stadsverwarmings- en -koelstelsel dat voldoet aan de eisen van artikel 2, leden 41 en 42, van [Richtlijn 2012/27/EU](#).
- De subsidiabele kosten van het distributienetwerk zijn de investeringskosten.
- Het steunbedrag voor het distributienetwerk is niet hoger dan het verschil tussen de in aanmerking komende kosten en de exploitatiewinst.
- De exploitatiewinst van de investering wordt vooraf op basis van redelijke prognoses in mindering gebracht op de subsidiabele kosten, wordt berekend over de (economische) levensduur van de investering en omvat niet de afschrijvingskosten of de financieringskosten.

Artikel 47 AGVV

Investeringssteun ten behoeve van recycling en hergebruik van afval

- Recycling van afval:
- Elke nuttige toepassing waardoor afvalstoffen opnieuw worden verwerkt tot producten, materialen of stoffen, voor het oorspronkelijke doel of voor een ander doel. Dit omvat het opnieuw bewerken van organisch afval, maar het omvat niet energijeterugwinning, noch het opwerken tot materialen die bestemd zijn om te worden gebruikt als brandstof of als opvulmateriaal. Recycling ten behoeve van (diervoeding), zoals de kweek van insecten op reststromen, wordt door de DEI+ regeling uitgesloten.
- Recycling omvat in de praktijk ook de voorbereiding van recycling, zoals het sorteren van het afval.
- Hergebruik:
- Elke handeling waarbij producten of componenten die geen afvalstoffen zijn, opnieuw worden gebruikt voor hetzelfde doel als dat waarvoor zij waren bedoeld.
- Hergebruik omvat in de praktijk ook de voorbereiding voor hergebruik: elke nuttige toepassing bestaande uit controleren, schoonmaken of repareren, waarbij producten of componenten van producten die afvalstoffen zijn geworden, worden klaargemaakt zodat ze kunnen worden hergebruikt zonder dat verdere voorbehandeling nodig is.
- Het gaat om recycling en hergebruik van door andere ondernemingen geproduceerd afval.
- Als de andere onderneming (A) met de subsidieaanvrager (B) in een groep verbonden is, dan kwalificeert onderneming A niet als een andere onderneming.
- Op het moment dat een product uit een recyclingproces een 'eindeafval' status heeft, kunnen verdere verwerkingsstappen door andere partijen niet meer gesubsidieerd worden op grond van dit artikel.

- Gasvormige effluenten die in de atmosfeer worden uitgestoten, kwalificeren niet als afval.
- Het gerecycleerde of hergebruikte materiaal zou anders bij het afval belanden of op een minder milieuvriendelijke wijze worden verwerkt. Dit is het milieuvoordeel dat gerealiseerd wordt.
- Geen steun voor de nuttige toepassing van afvalstoffen niet zijnde recycling (zoals toepassing voor energiedoelinden).
- De steun bevrijdt vervuilers niet indirect van lasten die zij volgens het Unierecht moeten dragen, of van lasten die als normale ondernemingskosten dienen te worden beschouwd.
- De investering doet niet uitsluitend de vraag naar het te recycleren materiaal toenemen zonder dat de inzameling van dat materiaal toeneemt.
- De investering gaat verder dan de huidige stand van de techniek.
- De subsidiabele kosten zijn de bijkomende investeringskosten die nodig zijn voor het uitvoeren van een investering die tot betere of efficiëntere recycling- of hergebruiksactiviteiten leidt, vergeleken met een conventioneel proces van hergebruik en recycling met dezelfde capaciteit dat zonder de steun zou zijn gebouwd. Voor demonstratieprojecten dient altijd een referentie-investering opgevoerd te worden.
- Een conventioneel proces moet worden opgevat als een proces dat normaal door de recyclingindustrie wordt gebruikt en dat economisch winstgevend is (overeenkomstig de stand van de techniek).

Artikel 56 AGVV

Investeringssteun voor lokale infrastructuurvoorzieningen

- Het gaat om de bouw of het upgraden van lokale infrastructuur die op het lokale niveau bijdraagt tot het verbeteren van het ondernemings- en consumentenklimaat en het moderniseren en ontwikkelen van de industriële basis. We gebruiken dit artikel voor projecten die bijdragen aan CO₂-reductie, maar het artikel is niet gerelateerd aan het milieusteunkader.
- In ieder geval geen steun voor:
 - specifieke infrastructuur; dit is infrastructuur die is aangelegd voor vooraf identificeerbare ondernemingen en op hun behoeften is toegesneden; het moet juist gaan om open infrastructuur, dat wil zeggen dat ook andere ondernemingen op de infrastructuur kunnen worden aangesloten;
 - energie-infrastructuur met betrekking tot elektriciteit, aardgas en CO₂;
 - energie-efficiënte stadsverwarming en -koeling (zie artikel 46);
 - luchthaveninfrastructuur en haveninfrastructuur.
- De infrastructuurvoorzieningen worden aan belangstellende partijen op open, transparante en niet-discriminerende basis beschikbaar gesteld. De prijs die voor het gebruik of de verkoop van de infrastructuur wordt berekend, stemt overeen met een marktprijs (dus bijvoorbeeld geen voordeligere prijzen voor bepaalde partijen).
- Iedere concessie of iedere andere vorm van toewijzing aan een derde om de infrastructuur te exploiteren, vindt op open, transparante en niet-discriminerende basis plaats, rekening houdende met de geldende aanbestedingsregels.
- De subsidiabele kosten zijn de kosten van de investeringen in materiële en immateriële activa.
- Het steunbedrag is niet hoger dan het verschil tussen de in aanmerking komende kosten en de exploitatiewinst van de investering.
- De exploitatiewinst van de investering wordt vooraf op basis van redelijke prognoses in mindering gebracht op de subsidiabele kosten, wordt berekend over de (economische) levensduur van de investering en omvat niet de afschrijvingskosten of de financieringskosten.

Bijlage 6: Inhoudelijke voorwaarden productie van waterstof via elektrolyse

Deze voorwaarden zijn van toepassing op demonstratieprojecten en op pilotprojecten die naar verwachting na afloop van het project in gebruik blijven. Een combinatie van de typen elektrolyzers is niet toegestaan.

Met een directe lijn aangesloten elektrolyzers	Op het net aangesloten elektrolyzers	
	Inkoop van hernieuwbare elektriciteit	Gebruik van een maximaal aantal draaiuren, analoog aan de SDE++
Dit betreft elektrolyzers die hun elektriciteit via een directe lijn betrekken van een productie-installatie voor hernieuwbare elektriciteit, zoals een wind- en/of zonnepark. Een directe lijn houdt in dat de elektrolyser fysiek aangesloten is op de productie-installatie voor hernieuwbare elektriciteit zonder tussenkomst van het net; een zogenoemde aansluiting "achter de meter".	Dit betreft elektrolyzers die hun benodigde elektriciteit van het net betrekken en voor 1 januari 2027 in gebruik worden genomen.	
<ol style="list-style-type: none"> 1. Het vermogen van de elektrolyser bedraagt niet meer dan het vermogen van de productie-installatie voor hernieuwbare elektriciteit. 2. De productie-installatie voor hernieuwbare elektriciteit is niet meer dan drie jaar* voor de elektrolyser in gebruik genomen. 3. Het moet gaan om een productie-installatie voor hernieuwbare elektriciteit in Nederland. 4. Temporele correlatie: de elektrolyser produceert alleen waterstof <ul style="list-style-type: none"> • in dezelfde uren* dat elektriciteit wordt geproduceerd door de productie-installatie voor hernieuwbare elektriciteit en de elektrolyser verbruikt daarbij in die uren niet meer elektriciteit dan de productie-installatie voor hernieuwbare elektriciteit in die uren produceert; of • indien een opslagfaciliteit deel uitmaakt van de elektrolyser (die zich dus achter dezelfde aansluiting als de elektrolyser bevindt), uit elektriciteit van de opslagfaciliteit die enkel wordt geladen met elektriciteit in dezelfde uren* dat er elektriciteit wordt geproduceerd door de productie-installatie voor hernieuwbare elektriciteit en die met niet meer elektriciteit wordt geladen in die uren dan de productie-installatie voor hernieuwbare elektriciteit in die uren produceert. De opslagfaciliteit mag dus niet geladen worden met elektriciteit van het net. <p>Dat betekent dus dat de elektrolyser alleen waterstof produceert van elektriciteit die is opgewekt met de productie-installatie voor hernieuwbare elektriciteit waarmee de elektrolyser via de directe lijn verbonden is.</p> <ol style="list-style-type: none"> 5. Als de productie-installatie voor hernieuwbare elektriciteit niet van de subsidieontvanger is, wordt de elektriciteit van deze productie-installatie voor hernieuwbare elektriciteit ingekocht via een 'power purchase agreement' en de hoeveelheid ingekochte elektriciteit is tenminste gelijk aan de hoeveelheid elektriciteit die de elektrolyser verbruikt. 	<ol style="list-style-type: none"> 1. De door de elektrolyser gebruikte elektriciteit wordt ingekocht via een 'power purchase agreement' (PPA) en de hoeveelheid ingekochte elektriciteit is tenminste gelijk aan de hoeveelheid elektriciteit die de elektrolyser verbruikt. Het gaat om PPA's met een of meerdere productie-installatie(s) voor hernieuwbare elektriciteit in Nederland. 2. Temporele correlatie: de elektrolyser produceert alleen waterstof <ul style="list-style-type: none"> • in dezelfde uren* dat elektriciteit wordt geproduceerd door de productie-installatie voor hernieuwbare elektriciteit en de elektrolyser verbruikt daarbij in die uren niet meer elektriciteit dan de productie-installatie voor hernieuwbare elektriciteit in die uren produceert; of • indien een opslagfaciliteit deel uitmaakt van de elektrolyser (die zich dus achter dezelfde aansluiting als de elektrolyser bevindt), uit elektriciteit van de opslagfaciliteit die enkel wordt geladen met elektriciteit in dezelfde uren* dat er elektriciteit wordt geproduceerd door de productie-installatie voor hernieuwbare elektriciteit en die met niet meer elektriciteit wordt geladen in die uren dan de productie-installatie voor hernieuwbare elektriciteit in die uren produceert. De opslagfaciliteit mag dus niet geladen worden met elektriciteit van het net buiten de uren van hernieuwbare el.productie. 	<ol style="list-style-type: none"> 1. Het aantal draaiuren per jaar is niet meer dan is toegestaan op grond van het Besluit stimulering duurzame energieproductie en klimaattransitie (SDE++). Voor 2022 zijn dit max. 5.000 productie-uren per jaar. PPA's voor de inkoop van hernieuwbare elektriciteit zijn dan niet nodig. 2. Een opslagfaciliteit als onderdeel van de elektrolyser is niet mogelijk, dan moet gekozen worden voor de optie "Inkoop van hernieuwbare elektriciteit".
<p>Als de elektrolyser geen waterstof produceert, verbruikt die minder dan 1% elektriciteit ten opzichte van het maximale vermogen van de elektrolyser. Dat betekent dat het dan alleen is toegestaan om een minimale hoeveelheid elektriciteit van het net te gebruiken om veiligheidssystemen te laten draaien (zoals controlesystemen of ventilatoren om ruimte te ventileren zodat explosiegevaar bij eventueel lekken wordt voorkomen) en snel weer op te kunnen starten. Het continu aanhouden van een minimale basislast is niet mogelijk, daar is minimaal 5% (PEM) of 10/15% (alkaline) elektriciteitsverbruik voor nodig. Een elektrolyser van 20 MWe bijvoorbeeld die 5.000 uren in een jaar draait, mag in de uren dat er geen waterstof wordt geproduceerd op kalenderjaarbasis minder dan $0,01 * 20 * 3760 = 752$ MWh aan elektriciteit verbruiken.</p>		

* Een gunstiger termijn of tijdsinterval in de aankomende gedelegeerde handeling o.g.v. art. 27, derde lid, van de Richtlijn hernieuwbare energie wordt ook geaccepteerd.

Bijlage 7: Informatieverplichtingen productie van waterstof via elektrolyse

Fase in het subsidieproces	Met een directe lijn aangesloten elektrolyzers		Op het net aangesloten elektrolyzers (ingebruikname voor 1-1-2027)	
	Producent waterstof = producent hernieuwbare elektriciteit	Producent waterstof is een ander dan de producent hernieuwbare elektriciteit	Inkoop van hernieuwbare elektriciteit	Gebruik van een maximaal aantal draaiuren, analoog aan de SDE++
Aanvraag om subsidie	Een gedetailleerd plan over de beoogde draaiuren en de hoeveelheid waterstofproductie per jaar gedurende de economische levensduur van de elektrolyser.			
	Een onderbouwing dat de elektrolyser buiten de uren waarin waterstof wordt geproduceerd, minder dan 1% elektriciteit verbruikt van het maximale vermogen van de elektrolyser.			
	Een onderbouwing dat de elektrolyser alleen waterstof zal produceren in dezelfde uren dat elektriciteit zal worden geproduceerd door de productie-installatie voor hernieuwbare elektriciteit en de elektrolyser daarbij in die uren niet meer elektriciteit zal verbruiken dan de productie-installatie voor hernieuwbare elektriciteit in die uren zal produceren en een onderbouwing hoe deze temporele correlatie technisch wordt gewaarborgd.			
	Waterstof mag geproduceerd worden in andere uren als een opslagfaciliteit: <ul style="list-style-type: none"> • deel uitmaakt van de elektrolyser (die bevindt zich dus achter dezelfde aansluiting als de elektrolyser); • enkel wordt geladen met elektriciteit in dezelfde uren dat er elektriciteit wordt geproduceerd door de productie-installatie voor hernieuwbare elektriciteit; en • met niet meer elektriciteit wordt geladen in die uren dan de productie-installatie voor hernieuwbare elektriciteit in die uren produceert. In dat geval tevens een onderbouwing van de wijze waarop technisch wordt gewaarborgd dat wordt voldaan aan deze voorwaarden.			
	Een beschrijving van de productie-installatie voor hernieuwbare elektriciteit, het vermogen daarvan en de voorziene datum van ingebruikname.	Een verklaring dat de productie-installatie voor hernieuwbare elektriciteit zich in Nederland bevindt		
Aanvraag voor subsidievaststelling:	De registratie van de draaiuren van de elektrolyser.			
Per kalenderjaar over de periode vanaf ingebruikname	De hoeveelheid elektriciteit die de elektrolyser heeft verbruikt ten behoeve van de waterstofproductie en de hoeveelheid waterstof die daarmee is geproduceerd aan de hand van meetgegevens die zijn gebaseerd op een meetprotocol en meetrapport die zijn goedgekeurd door een meetbedrijf.			
+	Een onderbouwing dat de elektrolyser buiten de uren waarin waterstof is geproduceerd, minder dan 1% elektriciteit heeft verbruikt van het maximale vermogen van de elektrolyser.			
Tot 5 jaar na de vaststelling jaarlijks voor 1 april voor het voorafgaande kalenderjaar	Een onderbouwing dat de elektrolyser alleen waterstof heeft geproduceerd <ul style="list-style-type: none"> • in dezelfde uren dat elektriciteit is geproduceerd door de productie-installatie voor hernieuwbare elektriciteit en de elektrolyser in die uren niet meer elektriciteit heeft verbruikt dan de productie-installatie voor hernieuwbare elektriciteit in die uren heeft geproduceerd, of • indien een opslagfaciliteit deel uitmaakt van de elektrolyser (die zich dus achter dezelfde aansluiting als de elektrolyser bevindt), uit elektriciteit van de opslagfaciliteit die voldoet aan de vereisten in de regeling. 			
	Een of meerdere overeenkomsten voor de afname van elektriciteit van een productie-installatie voor hernieuwbare elektriciteit door de elektrolyser die in hoeveelheid overeenkomen met minimaal de hoeveelheid elektriciteit die de elektrolyser verbruikt heeft voor de productie van waterstof.			
Informatieverplichtingen bij subsidievaststelling en tot 5 jaar daarna niet van toepassing	De verplichtingen gelden niet indien: <ul style="list-style-type: none"> • de minister een exploitatiesubsidie (zoals SDE++) verstrekt: vanaf de datum van het verstrekken van de exploitatiesubsidie; • de elektrolyser niet in gebruik is genomen; of • het een pilotproject betreft en de elektrolyser bij de aanvraag voor subsidievaststelling definitief uit gebruik is genomen. In dat geval verstrekt de aanvrager bij de aanvraag om subsidievaststelling een bewijs dat de elektrolyser definitief uit gebruik is genomen. 			

Bijlage 8: Verklarende woordenlijst

Aanvrager

Een natuurlijke persoon of rechtspersoon neemt deel aan het project voor eigen kosten en risico. Geen subsidie wordt verstrekt aan een provincie, gemeente of openbaar lichaam als bedoeld in de Wet gemeenschappelijke regelingen.

Aardgasloos-ready / aardgasvrij-ready

Woningen zijn qua bouwkundige en installatietechnische voorzieningen voor verwarming, warm tapwater en koken gereed voor het zonder grote inspanningen en overlast afkoppelen van het aardgasnet, omschakelen naar een duurzame variant van aardgas, en/of het aansluiten op een alternatieve energie-efficiënte energiestructuur.

Algemene groepsvrijstellingsverordening

Verordening (EU) nr. 651/2014 van de Commissie van 17 juni 2014 waarbij bepaalde categorieën steun op grond van de artikelen 107 en 108 van het Verdrag met de interne markt verenigbaar worden verklaard (PbEU 2014, L 187).

CO₂

CO₂ of CO₂-equivalent.

CO₂-equivalent

De hoeveelheid CH₄, N₂O, HFK's, PFK's en SF₆, die overeenkomstig de factoren in bijlage 1 eenzelfde broeikas effect oplevert als een massa-eenheid CO₂.

Deelnemer (medeaanvrager)

Een natuurlijke persoon of rechtspersoon neemt deel aan het samenwerkingsverband voor eigen kosten en risico. Geen subsidie wordt verstrekt aan een provincie, gemeente of openbaar lichaam als bedoeld in de Wet gemeenschappelijke regelingen.

Derden (subcontractant)

Derden voeren een deel van het project uit in opdracht en op kosten van de aanvrager. Met een derde kan een uitbestedingsovereenkomst gesloten worden.

Demonstratieproject

Een op bescherming van het milieu gericht samenhangend geheel van activiteiten die een technisch en economisch risico inhouden, waarbij die activiteiten bestaan uit het door de aanvrager treffen van CO₂-reducerende maatregelen die passen binnen de thema's Energie-innovatie, CO₂-reductie industrie (met uitzondering van CCUS), en Ruimtelijke inpassing van grootschalig opgewekte elektriciteit met behulp van zon of wind, met behulp van:

- a. voor Nederland nieuwe apparaten, systemen of technieken, of
- b. een voor Nederland nieuwe toepassing van apparaten, systemen of technieken.

Bij een demonstratieproject gaat het om investeringssteun voor praktijktoepassingen door een eindgebruiker/exploitant. Het betreft investeringen in materiële en eventueel immateriële activa. Leaseconstructies zijn mogelijk voor zover het om financiële lease gaat, waarbij de leasener eigenaar wordt van de installatie. Bij een demonstratieproject blijft de installatie ook na het project in gebruik. Is dat niet het geval, omdat de installatie gedemonteerd wordt of stil komt te staan, dan is er mogelijk sprake van een pilotproject.

Elektrolyser

Een installatie voor de productie van waterstof door middel van elektrolyse van water.

Energie-efficiëntie

Een hoeveelheid bespaarde energie op het niveau van de onderneming die wordt vastgesteld door het verbruik vóór en ná de invoering van een maatregel ter verbetering van de energie-efficiëntie te meten en/of te ramen, gecorrigeerd voor externe factoren die het energieverbruik beïnvloeden;

Energie-infrastructuur (opgenomen om aan te geven wat niet subsidiabel is)

Energie-infrastructuur die is onderworpen aan volledige tarief- en toegangsregulering overeenkomstig wetgeving inzake de interne energiemarkt. Energie-infrastructuur betreft alle fysieke uitrusting of faciliteit die gelegen is binnen de Unie of die de Unie verbindt met één of meer derde landen en die onder de volgende categorieën valt:

a) wat elektriciteit betreft:

- i. infrastructuur voor transmissie in de zin van artikel 2, lid 3, van Richtlijn 2009/72/EG van het Europees Parlement en de Raad van 13 juli 2009 betreffende gemeenschappelijke regels voor de interne markt voor elektriciteit;
- ii. infrastructuur voor distributie in de zin van artikel 2, lid 5, van Richtlijn 2009/72/EG;
- iii. „elektriciteitsopslag”: faciliteiten gebruikt voor de permanente of tijdelijke opslag van elektriciteit in boven of ondergrondse infrastructuur of geologische locaties, mits deze direct zijn aangesloten op hoogspanningstransmissielijnen ontworpen voor een spanning van 110 kV of meer;
- iv. alle uitrusting of installaties die van essentieel belang zijn om de in punten i) tot en met iii) omschreven systemen op een veilige, betrouwbare en efficiënte wijze te laten functioneren, met inbegrip van beschermings-, monitorings- en toezichtssystemen op alle spanningsniveaus en onderstations, en
- v. „slimme netten”: alle uitrusting, lijnen, kabels of installaties, zowel op transmissie- als op midden-spanningsdistributieniveau, die moet dienen voor digitale tweewegs communicatie, (bijna) realtime, interactieve en intelligente monitoring en sturing van elektriciteitsproductie, -transmissie, -distributie en -verbruik binnen een elektriciteitsnetwerk, met het oog op de ontwikkeling van een netwerk dat op efficiënte wijze het gedrag en de acties van alle op het netwerk aangesloten gebruikers (producenten, verbruikers en producenten- verbruikers) integreert, om zo een economisch doelmatig en duurzaam elektriciteitsnet tot stand te brengen met slechts beperkte verliezen, dat van hoge kwaliteit is, met grote voorzieningszekerheid en goed beveiligd.

b) wat gas betreft:

- i. transmissie- en distributieleidingen voor het transport van aardgas en biogas die deel uitmaken van een netwerk, met uitsluiting van hogedrukpijpleidingen die worden gebruikt voor de upstream-distributie van aardgas;
- ii. de met de in punt i) bedoelde hogedrukpijpleidingen verbonden ondergrondse opslagfaciliteiten;
- iii. alle uitrusting of installaties die van essentieel belang zijn voor een veilige, betrouwbare en efficiënte exploitatie van het net of om een bidirectionele capaciteit mogelijk te maken, met inbegrip van compressorstations.

c) wat CO₂ betreft: netwerk van pijpleidingen, met inbegrip van de benodigde boosterpompstations, voor het transport van CO₂ naar opslaglocaties, om het CO₂ daar te injecteren in geschikte ondergrondse geologische formaties met het oog op permanente opslag.

Exploitatiewinst

Het verschil tussen de gediscoteerde inkomsten en de gediscoteerde exploitatiekosten over de betrokken levensduur van de investering, wanneer dit verschil positief is. De exploitatiekosten omvatten kosten zoals personeelskosten, kosten voor materialen, uitbestede diensten, communicatie, energie, onderhoud, huur, administratie, doch, voor de toepassing van deze verordening, niét de afschrijvingslasten of de financieringskosten indien deze werden gedekt door investeringssteun. De levensduur dient minimaal 5 jaar te zijn.

Hernieuwbare energie

Energie opgewekt met behulp van de volgende hernieuwbare, niet-fossiele energiebronnen: windenergie, zonne-energie, aerothermische, geothermische, hydrothermische energie en energie uit de oceanen, waterkracht, biomassa, stortgas, rioolwaterzuiveringsgas en biogas

Industrie

Het geheel van ondernemingen die:

- materiële goederen produceren, waarbij grondstoffen worden verwerkt en waarbij sprake is van een hoge graad van mechanisering en automatisering, genoemd in de Standaardbedrijfsindeling van het Centraal Bureau voor de Statistiek, hoofdgroep C, of
- energie distribueren, genoemd in de Standaardbedrijfsindeling van het Centraal Bureau voor de Statistiek, hoofdgroep D, of
- afval en afvalwater verwerken, genoemd in de Standaardbedrijfsindeling van het Centraal Bureau voor de Statistiek, hoofdgroep E.
- Via deze link kunt u [de SBI indeling van het CBS raadplegen](#).

Intermediair

U kunt besluiten om iemand anders (een intermediair) in te schakelen om de subsidieaanvraag in te dienen, bijvoorbeeld als uw organisatie niet zelf over een eHerkenningmiddel beschikt. Vaak is dit een (subsidie)adviseur, maar soms ook een moeder- of zusterbedrijf. Uw intermediair heeft dan een machtiging nodig om namens u of uw organisatie op te treden. Als de naam van uw onderneming of het KvK-nummer afwijkt van die van de subsidieaanvrager (penvoerder) dan bent u een intermediair en heeft u een rechtsgeldig ondertekende machtiging nodig.

Kleine onderneming, middelgrote onderneming, MKB-onderneming

Onder een MKB-onderneming in de zin van de verordeningen 70/2001 en 364/2004 van de Europese Commissie inzake staatssteun voor kleine of middelgrote onderneming wordt verstaan een onderneming die:

- minder dan 250 (klein: 50) werknemers heeft en
- een jaaromzet heeft van niet meer dan € 50 miljoen (klein: € 10 miljoen) óf
- een jaarlijks balanstotaal heeft van niet meer dan € 43 miljoen (klein: € 10 miljoen), en
- niet voor 25% of meer van het kapitaal of van de stemrechten in handen is van één of meerdere onderneming(en) die niet aan deze definitie voldoen, met uitzondering van openbare participatiemaatschappijen, van ondernemingen van risicokapitaal of van institutionele beleggers, indien deze individueel noch gezamenlijk in enig opzicht zeggenschap over de onderneming hebben.

Indien de onderneming onderdeel is van een groep, telt het totaal van de groep. Zie voor een toets www.rvo.nl/subsidies-regelingen/subsidiespelregels/standaardformulieren/mkb-toets.

Lokale infrastructuur

Lokale open infrastructuur, zoals bedoeld in artikel 56 van de algemene groepsvrijstellingsverordening. Open infrastructuur wil zeggen dat ook andere ondernemingen op de infrastructuur aangesloten kunnen worden. Energie-infrastructuur (zie aparte definitie) valt hier niet onder. Naast dit type infrastructuur ook energie-efficiënte stadsverwarming en -koeling zoals bedoeld in artikel 46 van de algemene groepsvrijstellingsverordening. Het gaat daarbij om het distributienetwerk. Industriële infrastructuur kan hier ook onder vallen.

Meetbedrijf

Instantie die uitvoering geeft aan de taak van de netbeheerder, bedoeld in artikel 16, eerste lid, onderdeel i, van de Elektriciteitswet 1998 of als bedoeld in artikel 10, vijfde lid, onderdeel d, van de Gaswet.

Meetprotocol

Document waarin de bemetering van een productie-installatie, de wijze van meten en de wijze van kwaliteitsborging van de meetgegevens ten aanzien van de hoeveelheden waterstof die een elektrolyser opwekt en de hoeveelheid elektriciteit die een elektrolyser verbruikt, beschreven zijn.

Meetrapport

Rapport dat alle meetgegevens van het desbetreffende kalenderjaar bevat.

Milieubescherming

Elke maatregel die is gericht op preventie of herstel van aantastingen van de natuurlijke omgeving of de natuurlijke hulpbronnen door de eigen activiteiten van een begunstigde, op beperking van het risico op dergelijke aantastingen, dan wel op aanmoediging van een rationeler gebruik van die hulpbronnen, daaronder begrepen energiebesparende maatregelen en het gebruik van hernieuwbare energiebronnen.

Net

Net als bedoeld in artikel 1, eerste lid, onderdeel i, van de Elektriciteitswet 1998.

Ondernemer

Een natuurlijke persoon of rechtspersoon (niet zijnde een rechtspersoon die krachtens publiekrecht is ingesteld) die een onderneming in stand houdt (niet zijnde een onderneming die bij regeling van de Minister van Economische Zaken en Klimaat is uitgesloten).

Onderzoeksorganisatie

Een onderzoeksorganisatie is een organisatie voor onderzoek en kennisverspreiding als bedoeld in artikel 2, onderdeel 83, van de algemene groepsvrijstellingsverordening en paragraaf 1.3, onderdeel een, van het O&O&I-steunkader, bestaande uit:

- a. onder a, b, g of h van de bijlage van de Wet op het hoger onderwijs en wetenschappelijk onderzoek genoemde instelling voor hoger onderwijs;
- b. andere dan onder subonderdeel a bedoelde geheel of gedeeltelijk meerjarig door de rijksoverheid gefinancierde onderzoeksorganisatie die activiteiten verricht met als doel de algemene wetenschappelijke en technische kennis uit te breiden;
- c. geheel of gedeeltelijk door een andere staat gefinancierde openbare instelling voor hoger onderwijs gelijkwaardig aan een instelling als bedoeld onder subonderdeel a; of
- d. geheel of gedeeltelijk door een andere staat meerjarig gefinancierde onderzoeksorganisatie die activiteiten verricht met als doel de algemene wetenschappelijke en technische kennis uit te breiden gelijkwaardig aan een instelling als bedoeld onder subonderdeel b.¹⁴

Deze definitie betekent voor de DEI+ dat alleen de universiteiten, hogescholen en organisaties voor toegepast onderzoek (de zogeheten TO₂-instellingen) en soortgelijke organisaties uit het buitenland kwalificeren als onderzoeksorganisatie. De TO₂-instellingen zijn Deltares, MARIN, NLR, TNO, en Wageningen Research.

Penvoerder

De aanvrager is tevens de penvoerder. De penvoerder verzorgt de correspondentie en de rapportages. De penvoerder ontvangt de subsidievoorschotten en voert een deugdelijke administratie van het project.

Pilot(project)

Een project dat past binnen de thema's van de regeling, bestaande uit experimentele ontwikkeling waarbij een experimenteel prototype product, procedé of dienst wordt getest in een omgeving die representatief is voor het functioneren onder reële omstandigheden, met als hoofddoel verdere technische verbeteringen aan te brengen aan producten, procedés of diensten die niet grotendeels vaststaan.

Een pilot valt onder de definitie van experimentele ontwikkeling als bedoeld in artikel 2, onderdeel 86 van de Algemene Groepsvrijstellingsverordening. Het kan gaan om nieuwe producten of processen, of om het aanmerkelijk verbeteren van bestaande producten of processen. De internationale stand van onderzoek en techniek is de maatstaf bij het bepalen van de innovativiteit.

¹⁴ Artikel 4.1.1 van de Regeling nationale EZK- en LNV-subsidies.

Productie-installatie voor hernieuwbare elektriciteit

Een of meerdere productie-installaties voor hernieuwbare elektriciteit:

- a. waarvoor overeenkomsten worden of zijn gesloten voor afname van elektriciteit ten behoeve van een op het net aangesloten elektrolyser;
- b. van een andere producent dan de subsidieaanvrager of subsidieontvanger waarop een elektrolyser met een directe lijn wordt of is aangesloten en waarvoor overeenkomsten worden of zijn gesloten voor afname van elektriciteit; of
- c. van de subsidieaanvrager of subsidieontvanger waarop een elektrolyser met een directe lijn wordt of is aangesloten.

Projectkosten

Kosten die een subsidieontvanger na de indiening van de aanvraag heeft gemaakt en betaald en die noodzakelijk zijn en rechtstreeks aan de uitvoering van het project zijn toe te rekenen.

Recycling en hergebruik van afval

Recycling van afval betreft elke nuttige toepassing waardoor afvalstoffen opnieuw worden verwerkt tot producten, materialen of stoffen, voor het oorspronkelijke doel of voor een ander doel.

Dit omvat het opnieuw bewerken van organisch afval, maar het omvat niet energierecuperatie, noch het opwerken tot materialen die bestemd zijn om te worden gebruikt als brandstof of als opvulmateriaal.

Met hergebruik wordt bedoeld elke handeling waarbij producten of componenten die geen afvalstoffen zijn, opnieuw worden gebruikt voor hetzelfde doel als dat waarvoor zij waren bedoeld.

Het moet gaan om recycling en hergebruik van afval dat door andere ondernemingen geproduceerd is. Het gerecycleerde of hergebruikte materiaal zou anders bij het afval belanden of op een minder milieuvriendelijke wijze worden verwerkt. Steun voor nuttige toepassing van afvalstoffen, niet zijnde recycling, valt hier niet onder. De investering doet niet uitsluitend de vraag naar het te recycleren materiaal toenemen zonder dat de inzameling van dat materiaal toeneemt.

Uitbesteding

Een relatie tussen de aanvrager, die een project voor eigen rekening en risico uitvoert, en een derde aan wie de aanvrager een deel van de activiteiten van dat project uitbesteedt. De aanvrager dient zelf werkzaamheden in het project uit te voeren. De aanvrager mag dan overigens niet met de derde in een groep, commanditaire vennootschap, vennootschap onder firma of een maatschap zijn verbonden. De uitbestedingsrelatie moet zijn vastgelegd in een overeenkomst tot uitbesteding.

Essentiële uitbestedingen zijn uitbestedingen die een belangrijke bijdrage leveren aan het slagen van het project. Ook uitbestedingen met een grote omvang (meer dan 10% ten opzichte van het totale project vallen hieronder. Niet essentiële uitbestedingen worden bij de beoordeling van de samenwerking buiten beschouwing gelaten.

Heeft u vragen, of twijfelt u of uw project binnen het programma past, neem dan contact op met: Klantcontact@rvo.nl of Tel: 088 042 42 42

Dit is een publicatie van:

Rijksdienst voor Ondernemend Nederland

Croeselaan 15 | 3521 BJ Utrecht

Postbus 8242 | 3503 RE Utrecht

T +31 (0) 88 042 42 42

F +31 (0) 88 602 90 23

E klantcontact@rvo.nl

www.rvo.nl/topsector-energie

Deze publicatie is tot stand gekomen in opdracht van de ministeries van Economische Zaken en Klimaat, Binnenlandse Zaken en Koninkrijksrelaties en Infrastructuur en Waterstaat

© Rijksdienst voor Ondernemend Nederland | juli 2022

Publicatienummer: RVO-127-2022/HL-DUZA

De Rijksdienst voor Ondernemend Nederland (RVO) stimuleert duurzaam, agrarisch, innovatief en internationaal ondernemen. Met subsidies, het vinden van zakenpartners, kennis en het voldoen aan wet- en regelgeving. RVO werkt in opdracht van ministeries en de Europese Unie.

RVO is een onderdeel van het ministerie van Economische Zaken en Klimaat.

Hoewel deze publicatie met de grootste zorg is samengesteld, kan RVO geen enkele aansprakelijkheid aanvaarden voor eventuele fouten. De teksten zoals gepubliceerd in het Staatsblad en de Staatscourant zijn leidend.