



Ministerie van Economische Zaken  
en Klimaat



## Voornemen en voorstel voor participatie

Nieuwe 380 kV-hoogspanningsverbinding  
Diemen-Lelystad-Ens

## Voorwoord / leeswijzer

Netbeheerder TenneT heeft het ministerie van Economische Zaken en Klimaat (EZK) gevraagd een ruimtelijke procedure te starten in verband met de aanleg van een extra 380 kV-hoogspanningsverbinding tussen de hoogspanningsstations Diemen, Lelystad en Ens. De eerste stap in deze procedure is het uitvoeren van een (ruimtelijke) verkenning.

De nieuwe verbinding is nodig om de energietransitie te kunnen faciliteren, zodat nieuwe zonneparken en windparken op zee op het landelijke elektriciteitsnet kunnen worden aangesloten en woonwijken en bedrijven van stroom voorzien kunnen worden.

Het ministerie van EZK en TenneT vinden het belangrijk dat iedereen kan bijdragen aan de ruimtelijke verkenning in aanloop naar een tracékeuze. We nodigen burgers, bedrijven, maatschappelijke organisaties en bestuursorganen daarom van harte uit om mee te denken over deze opgave, hierover gaat hoofdstuk 2.

Met de publicatie van de 'Kennisgeving voornemen en participatie' is de ruimtelijke procedure voor de nieuwe verbinding officieel gestart. Dit document is het 'Voornemen en voorstel voor participatie'. Wij willen u de volgende vragen stellen, die u in het achterhoofd kunt houden bij het doorlezen van dit document.

### Vragen aan de lezer

Over het project (Hoofdstuk 1):

- Is het project u voldoende helder?
- Zijn de uitgangspunten in deze fase duidelijk?
- Zijn er aandachtspunten die u voor deze fase al wil meegeven?

Over het voorstel voor participatie (Hoofdstuk 2):

- Is het doel van het voorstel voor participatie u voldoende helder?
- Geeft dit voorstel voldoende inzicht in hoe u kunt meedenken?
- Sluit het aan op de manier waarop u graag betrokken wilt worden, of heeft u een andere voorkeur?
- Bent u nog niet betrokken en wilt u dat in het vervolg wel zijn?
- Welke oplossingen zou u onderzocht willen zien?
- Heeft u nog andere suggesties of informatie die u met ons wilt delen?

We zijn benieuwd wat u van ons voornemen en voorstel voor participatie vindt en nodigen u daarom van harte uit om op deze vragen te reageren. Hoe en wanneer dat kan, leest u in hoofdstuk 2 van dit document.

## Inhoudsopgave

<b>Voorwoord / leeswijzer</b>	<b>2</b>
<b>1. Het voornemen</b>	<b>4</b>
1.1 Waarom dit project?	4
1.2 Doelstelling project	5
1.3 Wat houdt het project in?	6
1.4 Uitgangspunten	7
1.5 Wie zijn er bij het voornemen voor dit project betrokken?	10
1.6 Voorgeschiedenis en samenhang met andere projecten	11
1.7 Overige ontwikkelingen	11
1.8 De te doorlopen procedures	12
1.9 Formele inspraakmomenten in de procedure	14
<b>2. Voorstel voor participatie</b>	<b>16</b>
2.1 Inleiding	16
2.2 Waarom participatie?	16
2.3 Uitgangspunten	17
2.4 Participatie in de fase van concept NRD	18
2.5 Wat gebeurt er met uw inbreng?	23
2.6 Denk mee, we zien uw reactie graag tegemoet	23

## 1. Het voornemen

### 1.1 Waarom dit project?

TenneT heeft (in het kader van haar investeringsplannen) berekend dat de huidige transportcapaciteit van de 380 kV-hoogspanningsverbinding tussen de hoogspanningsstations Diemen, Lelystad en Ens na 2030 onvoldoende is, ook na de uitgevoerde capaciteitsvergroting van de bestaande 380 kV-verbinding tussen Diemen, Lelystad en Ens. Uit alle door TenneT onderzochte scenario's blijkt dat er na 2030 extra transportcapaciteit nodig is tussen Diemen, Lelystad en Ens. Komt die er niet, dan hebben de netbeheerders na 2030 nog meer moeite om alle producenten en gebruikers van elektriciteit te kunnen voorzien en komt de leveringszekerheid in gevaar.

Verdere opwaardering (capaciteitsvergroting) van de bestaande 380 kV verbinding is niet meer mogelijk. Daarom is een nieuwe verbinding tussen Diemen en Ens nodig om de capaciteitsknelpunten op te lossen.

Naast de verkenning voor een nieuwe 380 kV-hoogspanningsverbinding tussen Diemen en Ens start er binnenkort ook een verkenning naar een nieuwe 380 kV-verbinding tussen Vierverlaten (bij Groningen) en Ens. Dit project maakt geen onderdeel uit van deze verkenning. Wel is het de intentie om, daar waar de tracés bij elkaar komen, beide verkenningen zowel inhoudelijk als procesmatig goed op elkaar af te stemmen.

#### *Nut en noodzaak van de nieuwe hoogspanningsverbinding*

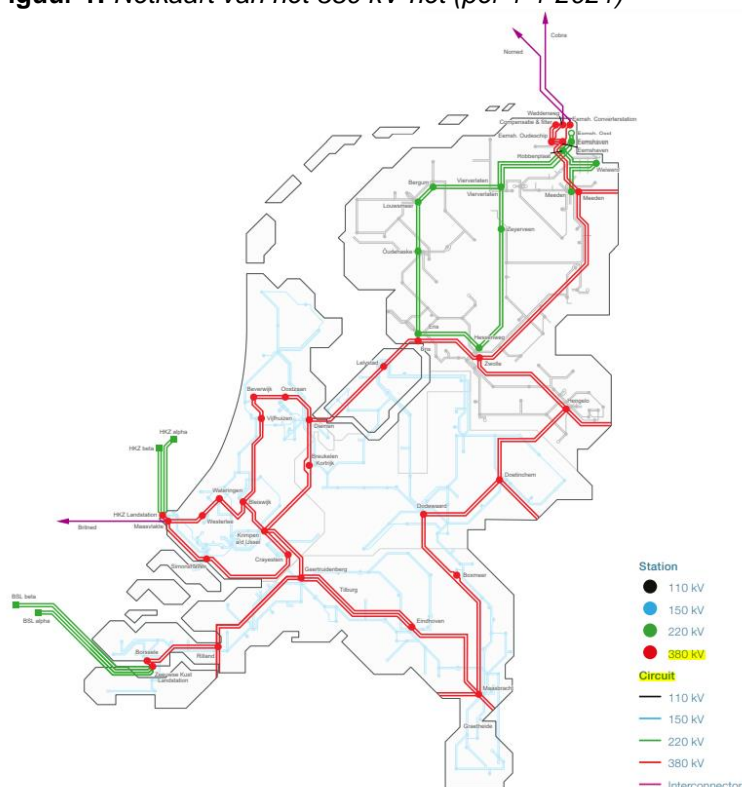
De verbinding Diemen-Lelystad-Ens is een belangrijke verbinding in de landelijke 380 kV-ring (zie figuur 1 in tekstkader). De verbinding faciliteert een grote energiestroom vanuit o.a. het Eemshavengebied in het noordoosten van Nederland en Duitsland naar de Randstad en naar zuidwest Nederland en België. TenneT ziet op basis van analyses, die zijn uitgevoerd als onderdeel van het tweejaarlijkse Investeringsplan, een knelpunt op de verbinding Diemen-Lelystad-Ens ontstaan. Voorzien wordt dat het energietransport tussen het noordoosten en het zuidwesten van Nederland sterk gaat groeien. Dit komt onder andere door de toenemende elektriciteitsproductie in het Eemshavengebied en door toenemende internationale energietransporten tussen Noord-Duitsland en België. Daarnaast wordt er als gevolg van de energietransitie een substantiële groei van duurzaam opgewekte energie, zoals wind- en zonne-energie, voorzien en een sterke verhoging van het elektriciteitsverbruik. Door de toenemende druk op het 380kV-net voldoet de huidige (opgevaardeerde) verbinding tussen Diemen, Lelystad en Ens omstreeks 2030 niet meer aan de benodigde transportcapaciteit.

De urgentie om snel te starten met dit voorgenomen project is groot. Dit omdat de uitbreiding van het hoogspanningsnet veel tijd in beslag neemt, vergelijkbaar met de aanleg van snelwegen. Planvorming, vergunningen, zienswijzen, de bouw: alles heeft een lange doorlooptijd. Zonder tijdige uitbreiding van het 380 kV-net gaat dit leiden tot het niet kunnen aansluiten van zowel leveranciers als gebruikers op het elektriciteitsnet en risico's met betrekking tot de leveringszekerheid.

### Het landelijke 380 kV- net en de ring

De bestaande 380 kV-hoogspanningsverbinding tussen Diemen en Ens maakt onderdeel uit van het Nederlandse 380 kV-netwerk. Dit 380 kV-net is de ruggengraat van het landelijk hoogspanningsnet en zorgt voor het transport van grootschalig opgewekt vermogen door heel Nederland én van en naar het buitenland. Het bestaat uit een landelijke ringstructuur met verbindingen naar kustlocaties. Daarnaast zijn er verbindingen met Duitsland, België, Noorwegen, Groot-Brittannië en Denemarken.

**Figuur 1: Netkaart van het 380 kV-net (per 1-1-2021)**



Bron: TenneT, Ontwerp investeringsplan Net op land 2022-2031, Consultatiedocument 1 november 2021

## 1.2 Doelstelling project

Op basis van de analyse van nut en noodzaak voor een nieuwe verbinding die in paragraaf 1.1 is beschreven, heeft TenneT het voornemen de transportcapaciteit in de landelijke 380 kV ring uit te breiden. Dit door middel van de realisatie van een nieuwe 380 kV-verbinding tussen de bestaande 380 kV-hoogspanningsstations in Diemen en Ens, met een aansluiting op of nabij het bestaande station Lelystad. De investering is nodig, zodat TenneT ook na 2030 kan blijven voldoen aan haar wettelijke taken, namelijk:

- Het waarborgen van de leveringszekerheid van elektriciteit.
- Het aansluiten van grote elektriciteitsproducenten of verbruikers op het 380 kV-net en te voorzien in de behoefte aan transportcapaciteit.
- Het meewerken aan de ontwikkeling van een geïntegreerde en duurzame elektriciteitsmarkt in Noordwest-Europa.

De doelen voor het project zijn af te leiden van deze hoofdtaken:

- Het tijdig oplossen van de geconstateerde knelpunten in de transportcapaciteit van de 380 kV-hoogspanningsverbinding tussen de hoogspanningsstations Diemen, Lelystad en Ens door middel van de realisatie van een nieuwe 380 kV-verbinding. Dit is de opgave.
- Het voorzien in voldoende transportcapaciteit om, ook na 2030:
  - elektriciteit die duurzaam wordt opgewekt op grootschalige productielocaties (windparken op zee en zonneparken) te transporteren naar het landelijke 380 kV-net;
  - grote afnemers van elektriciteit te kunnen aansluiten op het 380 kV-net.
- Het verminderen van de kwetsbaarheid van het landelijk 380 kV-netwerk in geval van voorziene of onvoorziene uitval van (een van de) 380 kV-verbindingen of stations, bijvoorbeeld in het geval van grootschalige onderhoud, storingen of calamiteiten.
- Het faciliteren van de beoogde capaciteitsuitbreiding van het regionale 150 kV-netwerk die nodig is om de grootschalige gebiedsontwikkelingen in Flevoland, van voldoende stroom te kunnen voorzien.

### 1.3 Wat houdt het project in?

Het voorgenomen project betreft de aanleg van een nieuwe 380 kV-hoogspanningsverbinding tussen de hoogspanningsstations Diemen en Ens, via hoogspanningsstation Lelystad. De voorgenomen nieuwe verbinding voorziet in 2 circuits. Een circuit bestaat uit drie onafhankelijke stroomvoerende kabels of kabelbundels. De beide circuits hebben elk een transportcapaciteit van 4000 Ampère.

Onderstaande foto geeft een impressie van een twee circuit 380 kV-verbinding, uitgevoerd met vakwerkmasten. De foto is niet bedoeld als eindbeeld van de nieuwe verbinding tussen Diemen en Ens. In deze fase van het project is nog geen duidelijkheid te geven over het uiteindelijke ontwerp van de masten. Dit is onderdeel van de nog uit te voeren onderzoeken en ontwerpwerkzaamheden.



De nieuwe verbinding wordt in beginsel bovengronds aangelegd. Er worden zowel draagmasten als hoekmasten geplaatst om de circuits in te hangen. De draagmasten staan op de rechte delen van het tracé. De hoekmasten staan op de knikken van het tracé.

In Diemen en Ens wordt de nieuwe 380 kV-hoogspanningsverbinding aangesloten op de bestaande 380 kV-hoogspanningsstations. In Lelystad is voor de aansluiting op het bestaande 380-/150 kV station een uitbreiding nodig. Gezien de beperkte ruimte op station Lelystad wordt ook breder gekeken en is een geheel nieuw station ook mogelijk, mits gelegen op een locatie waar een aansluiting gemaakt kan worden met de bestaande 380 kV verbinding én binnen een straal van ongeveer 10 km van het bestaande station. Randvoorwaarde is dat dit een knooppunt van de bestaande en de nieuwe verbinding wordt.

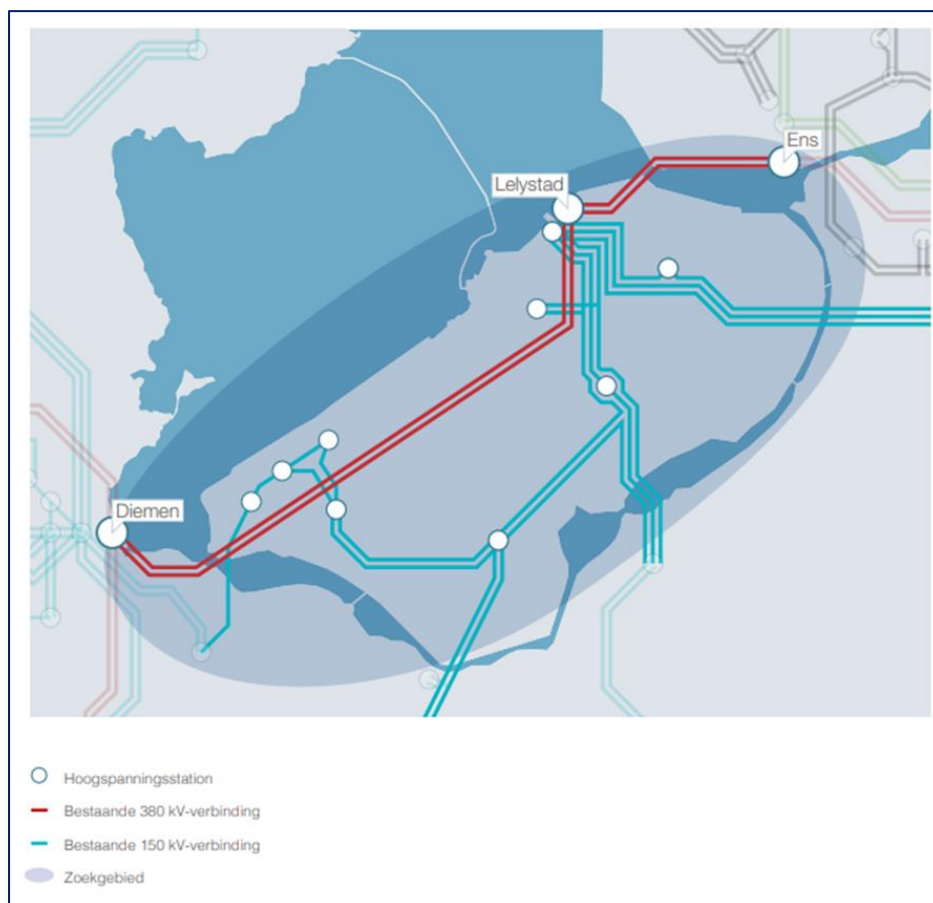
## 1.4 Uitgangspunten

Het project anticipeert op de Omgevingswet die naar verwachting op 1 januari 2023 in werking treedt. De Omgevingswet (Ow) schrijft voor dat iedereen een oplossing mag aandragen voor de in paragraaf 1.2 en 1.3 beschreven opgave. Omdat we de inbreng van ideeën voor oplossingen uit de omgeving op voorhand niet onnodig willen inperken, starten we het planproces met een globaal zoekgebied en een beperkt aantal uitgangspunten voor mogelijke oplossingen; dit noemen we de “oplossingsruimte”.

Daarbij wordt opgemerkt dat binnen de oplossingsruimte alleen oplossingen of alternatieven verkend worden voor de aanleg van een nieuwe hoogspanningsverbinding tussen Diemen en Ens. Andere oplossingsrichtingen (zoals alternatieve vormen van energietransport of opslag of alternatieve locaties voor begin- en/of eindstations) maken geen deel uit van de verkenning.

### 1.4.1 Zoekgebied voor de nieuwe verbinding

Het zoekgebied (zie figuur 2) is een ruim genomen gebied tussen de hoogspanningsstations die verbonden moeten worden. Dit zoekgebied is globaal aangegeven en geeft een indicatie van de fysieke “oplossingsruimte”. Het aangegeven zoekgebied wordt alleen begrensd door het begin- en eindpunt van de nieuwe verbinding: de stations in Diemen en Ens. Deze moeten hoe dan ook verbonden worden. Tevens moet er een aansluiting (‘koppelpunt’) op/nabij station Lelystad worden gecreëerd.



**Figuur 2:** Globaal aangegeven zoekgebied voor de nieuwe hoogspanningsverbinding

Het hierboven aangegeven zoekgebied voor oplossingen wordt in de tweede helft van 2022, gedurende het planproces, verder ingeperkt. Dit gebeurt nadat de kansen en belemmeringen in het gebied in beeld zijn gebracht.

#### 1.4.2 Nettechnische en ruimtelijke uitgangspunten

Zoals gezegd is het zoekgebied ruim aangegeven. Het is vooralsnog alleen begrensd met uitgangspunten die samenhangen met de doelen van het project, zoals beschreven in paragraaf 1.2. Vanzelfsprekend moeten alle oplossingen die worden aangedragen hieraan voldoen. Immers, TenneT heeft als taak de leveringszekerheid op het net te waarborgen en dat kan ze alleen als de capaciteitsknelpunten tijdig worden opgelost.

Daarnaast geldt vanuit leveringszekerheid nog een aantal eisen die aan de omgeving als uitgangspunten worden meegegeven voor het aandragen van mogelijke oplossingen. Dit zijn:

- **Combineren van 380 kV verbindingen is geen optie:** Het combineren van de bestaande 380 kV-verbinding en de nieuwe 380 kV-verbinding op één mast is geen optie omdat beide verbindingen deel uitmaken van de landelijke 380 kV-ring en de hoofdstructuur van het Europese net. Uitval (door omvallen van de mast of een andere calamiteit) in de landelijke ring heeft onacceptabele gevolgen voor



zowel het landelijke als het Europese hoogspanningsnet. Het risico bestaat dat delen van Nederland en Europa zonder stroom komen zitten. Hierdoor komt de leveringszekerheid zowel nationaal als internationaal in gevaar.

- **Voldoende afstand hanteren:** De nieuwe verbinding zal op zekere afstand van de bestaande verbinding moeten komen. Een calamiteit op de ene verbinding mag namelijk niet leiden tot een calamiteit op de naastgelegen verbinding, met het risico dat beide verbindingen bezwijken. Met welke afstand rekening moet worden gehouden is nu nog niet te zeggen. Dit is onderdeel van het onderzoek.
- **Bovengronds, tenzij:** De nieuwe hoogspanningsverbinding komt bovengronds. Alleen in gebieden met een bijzonder complexe omgeving, met name voor kortere trajecten waar inpassing bovengronds écht niet mogelijk is, kan ondergrondse aanleg worden overwogen. Voorwaarde is dat de ondergrondse aanleg wel technisch verantwoord is vanuit een oogpunt van continuïteit van de elektriciteitsvoorziening (leveringszekerheid)<sup>1</sup>. Een ondergrondse kabel gedraagt zich elektrotechnisch gezien anders dan een bovengrondse lijn en de tijd dat een ondergrondse lijn na een storing uit bedrijf is bedraagt 48 uur tot 20 dagen, terwijl dat bij een bovengrondse lijn 8 tot 48 uur is. Naast leveringszekerheid noemt de Rijksoverheid in de Nationale Omgevingsvisie (NOVI) als voorwaarden dat de maatschappelijke meerwaarde van ondergrondse aanleg duidelijk is en dat de kosten verantwoord zijn.
- **De verbinding moet goed bereikbaar zijn:** De onderdelen van de nieuwe verbinding, zoals bijvoorbeeld de masten, moeten voor werkzaamheden goed en veilig te bereiken zijn. Dit ten behoeve van bedrijfsvoering, beheer en onderhoud die zo adequaat en veilig mogelijk moeten zijn.

Zoals gezegd gelden bovenstaande eisen als vertrekpunt voor de tracéontwikkeling. In de loop van het planproces wordt de “oplossingsruimte” voor het tracé van de nieuwe verbinding steeds verder begrensd met eisen. Deze komen niet alleen voort uit beleid en wetgeving op het gebied van (net)techniek. Ook op het gebied van de fysieke leefomgeving gelden eisen. De nieuwe Omgevingswet (artikel 1.3 Ow) stelt als algemeen planologisch uitgangspunt “een evenwichtige toedeling van functies aan locaties” gericht op het bereiken en in stand houden van een “veilige en gezonde fysieke leefomgeving en een goede omgevingskwaliteit en het doelmatig beheren, gebruiken en ontwikkelen van de fysieke leefomgeving ter vervulling van maatschappelijke behoeften”. De invulling van deze algemene eis vraagt maatwerk en is integraal onderdeel van het planproces; de tracering en inpassing van de nieuwe hoogspanningsverbinding.

Daarnaast kunnen ook uit de omgeving wensen worden ingebracht. Deze wensen gelden niet als uitgangspunt. Wel wordt door (of namens) het Projectteam van TenneT en EZK beoordeeld of een wens wordt gehonoreerd en als eis voor het vervolgonderzoek c.q. de tracéontwikkeling wordt meegenomen. Iedereen kan hiervoor wensen aandragen. Hiervoor is een participatietraject gestart dat wordt toegelicht in hoofdstuk 2 van dit document.

---

<sup>1</sup> Zie ook [Mogelijkheden van ondergrondse aanleg bij de nieuwe hoogspanningsverbindingen | Tweede Kamer der Staten-Generaal](#), met de kamerbrief, quickscans voor projecten en het advies van TenneT uit december 2015).

De eisen die van belang worden geacht voor de uitwerking van kansrijke alternatieven, worden na de kennisgeving voornemen en participatie nader geïnventariseerd en ingevuld. Deze eisen worden, met een verantwoording ervan, opgenomen in de concept Notitie Reikwijdte en Detailniveau (NRD). Uitgangspunt voor de keuze van het voorkeursalternatief (tracékeuze) is dat deze tot stand komt op basis van een integrale afweging van zowel (net)technische mogelijkheden als omgevingsaspecten (gebiedskennmerken, -waarden en -ontwikkelingen). De (omgevings)aspecten en criteria die van belang zijn voor de ontwikkeling van tracéalternatieven en de beoordeling ervan, worden in samenspraak met de omgeving bepaald en vastgelegd in de (concept en definitieve) NRD.

## 1.5 Wie zijn er bij het voornemen voor dit project betrokken?

TenneT is de beheerder van het landelijke hoogspanningsnet. Via het landelijke net transporteert TenneT de elektriciteit afkomstig van stroomproducenten naar de netten van de regionale netbeheerders. Zij zorgen er op hun beurt voor dat de elektriciteit bij de gebruikers terecht komt. Tevens is TenneT als netbeheerder de initiatiefnemer voor het project. Waarbij TenneT zorg draagt voor de (technische) inhoud van het project en EZK voor het juist doorlopen van de procedure voor de ruimtelijke inpassing (zie verder paragraaf 1.8).

De nieuwe verbinding is onderdeel van de energie-infrastructuur en van nationaal belang. Dit maakt dat de minister voor Klimaat en Energie (KE), samen met de minister voor Volkshuisvesting en Ruimtelijke Ordening (VRO) bevoegd gezag zijn. Zij nemen de uiteindelijke besluiten als sluitstuk van de uitgevoerde verkenning (voorkeursbeslissing<sup>2</sup>) en planuitwerking (projectbesluit)<sup>3</sup>, zie verder paragraaf 1.8.

Voor de voorkeursbeslissing en het projectbesluit wordt een milieueffectrapport (MER) opgesteld. Daarom is ook de Commissie voor de milieueffectrapportage (Commissie m.e.r.) betrokken bij het project. De Commissie is onafhankelijk en adviseert over de inhoud en kwaliteit van het MER. Naast de Commissie m.e.r. zijn bij de toetsing van het MER ook andere wettelijke adviseurs betrokken, waaronder de Rijksdienst voor Cultureel Erfgoed (RCE).

De Rijksdienst voor ondernemend Nederland (RVO) is een uitvoerende dienst van het ministerie van EZK en ondersteunt via Bureau Energieprojecten het ministerie met de vergunningverlening en de informatievoorziening en communicatie rondom de procedure.

Het ministerie van EZK en TenneT willen de ruimtelijke inpassing van de nieuwe 380 kV-verbinding in gezamenlijk overleg en afstemming met de betrokken gemeenten, provincies en waterschappen uitvoeren. Dit zijn: gemeenten Diemen, Amsterdam, Gooise Meren, Almere, Lelystad, Zeewolde, Dronten, Noordoostpolder, Urk, de provincies Noord-Holland en Flevoland, en waterschappen Zuiderzeeland en Amstel, Gooi en Vecht.

---

<sup>2</sup> Met de voorkeursbeslissing wordt het voorkeursalternatief vastgelegd.

<sup>3</sup> Met het projectbesluit (voorheen Rijksinpassingsplan) wordt de ruimtelijke inpassing van de nieuwe hoogspanningsverbinding juridisch vastgelegd.

In overleg met de lokale en regionale overheden is ook bekeken op welke wijze en wanneer andere omgevingspartijen, zoals burgers, bedrijven en maatschappelijke organisaties bij het project betrokken worden. Dit voorstel voor participatie staat in hoofdstuk 2.

## 1.6 Voorgeschiedenis en samenhang met andere projecten

De nieuwe verbinding staat niet op zichzelf maar heeft een relatie met een aantal andere projecten van TenneT in de regio. Zo is in 2009 al een planprocedure gestart voor de aanleg van een nieuwe “Noord-west 380kV”-verbinding tussen de Eemshaven en Diemen. Deze procedure werd echter stilgelegd nadat duidelijk werd dat er minder grootschalige productielocaties in gebruik werden genomen dan eerder werd voorzien. Daarom kon in eerste instantie volstaan worden met de aanleg van een nieuwe hoogspanningsverbinding tussen de Eemshaven en het bij de stad Groningen gelegen Vierverlaten<sup>4</sup>. Dit in combinatie met het opwaarderen (“beter benutten”) van de bestaande 380 kV-verbindingen tussen Diemen-Lelystad en Lelystad-Ens. Deze opwaardering is in maart 2022 afgerond; de bestaande masten en fundaties zijn versterkt en de geleiders (draden) vervangen door nieuwe geleiders, die meer stroom kunnen vervoeren.

Min of meer parallel aan dit voornemen voor de nieuwe 380 kV-verbinding tussen Diemen, Lelystad en Ens wordt gestart met de verkenning voor een nieuwe 380 kV-verbinding tussen Vierverlaten en Ens en tussen Geertruidenberg en Krimpen aan den IJssel. Voor informatie over deze projecten wordt hier verwezen naar de website van TenneT, [Nieuwe hoogspanningsverbindingen 380 kV - TenneT](#).

## 1.7 Overige ontwikkelingen

Het ministerie van EZK en TenneT zijn zich ervan bewust dat in het zoekgebied nog andere grootschalige ontwikkelingen spelen die ruimte vragen, waaronder de verbreding van de A6 en natuurontwikkelingsproject Oostvaardersoevers. Verder zijn er – in het kader van de verstedelijkingsopgave van de metropoolregio Amsterdam (MRA) - grootschalige woningbouwplannen in Lelystad, Almere en bij Dronten. Ook zijn er verschillende initiatieven voor datacentra, windparken en zonneparken in ontwikkeling. Daarnaast spelen ontwikkelingen voor versterking van het 150 kV-netwerk in de Flevopolder.

Het ministerie van EZK en TenneT gaan de ruimtelijke inpassing van de nieuwe hoogspanningsverbinding in samenhang en in afstemming met alle andere ruimtelijke plannen en ontwikkelingen in het gebied verkennen.

Als onderdeel van de verkenning wordt ook gekeken naar de mogelijkheid om de bestaande 380kV-hoogspanningsverbinding, daar waar deze door stedelijk gebied loopt, te verplaatsen. Daarbij worden ook de consequenties van een eventuele verplaatsing in beeld gebracht.

---

<sup>4</sup> De nieuwe verbinding op het traject Eemshaven-Vierverlaten is fase 1 van project Noord-West 380 kV. Het traject tussen Vierverlaten en Ens betreft fase 2.

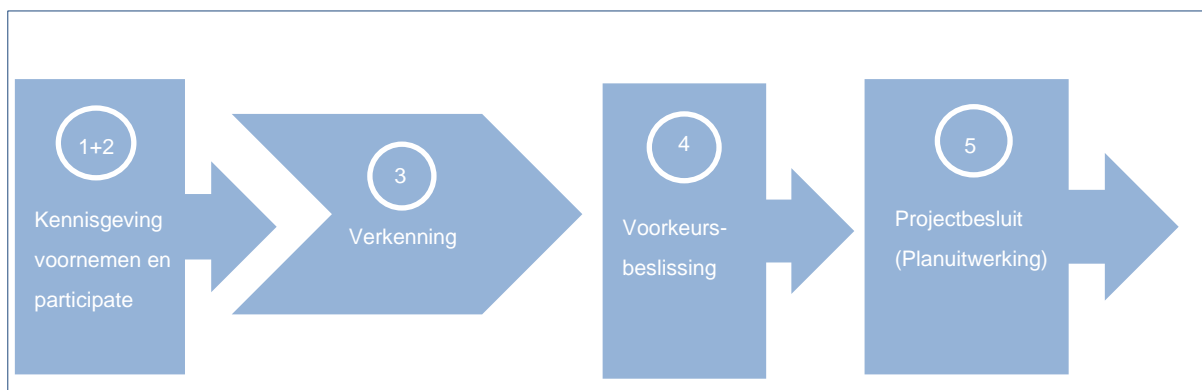
## 1.8 De te doorlopen procedures

### 1.8.1 Projectprocedure

Voor het project is een rijkscoördinatieprocedure gestart onder de Wet Ruimtelijke Ordening (WRO). Dat wil zeggen dat de rijkscoördinatieregeling (RCR)<sup>5</sup> van toepassing is. Omdat we anticiperen op de Omgevingswet volgt EZK voor dit project de zogenoemde 'projectprocedure'. Dit is de procedure voor het vaststellen van een projectbesluit uit afdeling 5.2 van de Omgevingswet.

De projectprocedure bestaat uit de volgende stappen:

1. Kennisgeving voornemen om een verkenning uit te voeren;
2. Kennisgeving participatie (in dit project is deze stap gecombineerd met kennisgeving voornemen);
3. Verkenning van alternatieven;
4. Keuze voorkeursalternatief met daarover een besluit; dit is de voorkeursbeslissing<sup>6</sup>;
5. Planuitwerking van het voorkeursalternatief in een projectbesluit.



**Figuur 3:** *Stappen in de projectprocedure (overeenkomstig de nieuwe Omgevingswet)*

#### *Procedurestappen 1 en 2: Kennisgeving voornemen en kennisgeving participatie*

Het ministerie van EZK heeft er in deze procedure voor gekozen de kennisgeving voornemen en de kennisgeving participatie te combineren. Dit betekent dat de openbare aankondiging en de terinzagelegging van het voornemen en het participatievoorstel gelijktijdig en gecombineerd plaatsvinden. Met deze (gecombineerde) kennisgeving start de verkenningsfase van het project.

#### *Procedurestap 3: Verkennen van alternatieven*

In de verkenning worden, met inbreng vanuit de omgeving, verschillende oplossingen in beeld gebracht. De mogelijke oplossingen worden op hoofdlijnen beoordeeld en getrechterd naar kansrijke alternatieven, die in de verdere verkenning meer in detail worden uitgewerkt en nader onderzocht.

<sup>5</sup> RCR uit artikel 3.35, eerste lid van de Wro

<sup>6</sup> Deze stap is niet wettelijk verplicht in energie-infrastructuurprojecten, maar in de procedure voor de nieuwe hoogspanningsverbinding Diemen-Lelystad-Ens wordt deze wel toegepast.

#### *Stap 4: (Ontwerp-)voorkeursbeslissing*

Voor dit project heeft de minister voor Klimaat en Energie het voornemen om, voorafgaand aan het vaststellen van het projectbesluit, een voorkeursbeslissing te nemen. In de voorkeursbeslissing geeft het bevoegd gezag de voorkeur aan voor een nader uit te werken tracéalternatief. Dit wordt het “voorkeursalternatief” (VKA) genoemd. Ook wordt in de voorkeursbeslissing ingegaan op de manier waarop de omgeving is betrokken bij verkenning van alternatieven en de ontwikkeling van het VKA. De keuze voor een VKA wordt gemaakt op basis van een plan-MER, en een integrale effectanalyse (IEA), waarin de alternatieven worden beoordeeld op milieu (zie par.1.8.2.), omgeving, techniek, kosten en toekomstvastheid. Verkend gaat worden of een maatschappelijke kosten-batenanalyse ondersteunend kan zijn aan en meerwaarde biedt voor het besluitvormingsproces.

Voorafgaand aan de voorkeursbeslissing vraagt de minister een advies aan de lokale en regionale overheden. Ook andere omgevingspartijen worden om een reactie gevraagd. Op basis van dit regioadvies en de reacties uit de omgeving neemt de minister eerst een ontwerp-voorkeursbeslissing waarop iedereen zienswijzen kan inbrengen. De ministers nemen het gezamenlijk regioadvies, het advies van de Commissie m.e.r. over onderliggend plan-MER en de IEA-fase 1 en de zienswijzen op het ontwerpbesluit mee in hun afweging van de definitieve voorkeursbeslissing. De voorkeursbeslissing is een politiek-bestuurlijk besluit en om die reden staat er geen beroep tegen open.

#### *Stap 5: Planuitwerking naar een (Ontwerp-)projectbesluit*

In de planuitwerkingsfase werken we samen met de omgeving het eerder in de voorkeursbeslissing vastgestelde voorkeursalternatief in detail verder uit. Het uiteindelijke tracé wordt planologisch-juridisch vastgelegd in het projectbesluit. Dit besluit bevat ook maatregelen voor een goede landschappelijke inpassing. Ook aan het projectbesluit gaat intensief overleg en advies van de lokale en regionale overheden vooraf. En ook andere omgevingspartijen die belangen hebben in het gebied waar het uiteindelijk tracé wordt ingepast worden op verschillende manieren betrokken bij de besluitvorming.

#### 1.8.2 M.e.r.-procedure

Voor het project wordt, naast de projectprocedure uit de Omgevingswet, ook de wettelijke procedure van de milieueffectrapportage (m.e.r.) doorlopen. In deze procedure wordt in een aantal stappen inzichtelijk gemaakt wat de impact van het project is op het milieu en de omgeving. Deze informatie speelt een belangrijke rol in de afweging van alternatieven en in de definitieve besluitvorming. De resultaten worden gerapporteerd in een milieueffectrapport (MER).

Omdat zowel het in de verkenningsfase als in de planuitwerkingsfase te nemen besluit een zorgvuldige afweging vereist, wordt het MER voor dit project in twee delen opgesteld:

- Plan-m.e.r.: In het eerste deel van het MER, op te stellen in de verkenningsfase (2022-2024), worden kansrijke alternatieven voor de nieuwe hoogspanningsverbinding uitgewerkt en onderzocht. Deze informatie vormt de ondersteuning van de naar verwachting in het najaar van 2024 te nemen beslissing over welk alternatief de voorkeur heeft (de voorkeursbeslissing);

- Project-m.e.r.: In het tweede deel van het MER, op te stellen in de planuitwerkingsfase (2024-2027), worden verschillende nadere (milieu)onderzoeken gedaan ter onderbouwing van het besluit over de inpassing van de nieuwe hoogspanningsverbinding en de belangrijkste vergunningsaanvragen.

Als onderdeel van zowel de plan- en project-m.e.r. wordt ook een zogenoemde 'Passende beoordeling' uitgevoerd. In deze 'natuurtoets' wordt onderzoek gedaan naar de mogelijk belangrijke negatieve effecten van het voorgenomen project op beschermde natuurgebieden die onderdeel zijn van het Europese Natura 2000-netwerk. In de plan-MER fase kan worden volstaan met een globale passende beoordeling. Daarna wordt bij de uitwerking van het voorkeursalternatief, in de fase waarin het project-MER wordt opgesteld, een "echte" passende beoordeling uitgevoerd.

Het plan-m.e.r. start met het opstellen van een Notitie Reikwijdte en Detailniveau (NRD). Hierin wordt aangegeven welke milieuaspecten en rol spelen en welke alternatieven worden onderzocht in het plan-MER. In de NRD wordt ook aangegeven of en welke aangedragen oplossingen worden onderzocht. Deze notitie wordt ook vrijgegeven voor inspraak: iedereen kan op het concept reageren. Voor meer toelichting op de m.e.r.-procedure en de wettelijke grondslagen van de m.e.r.-plicht voor het project wordt hier verwezen naar de website van EZK [Rijkscoördinatie-regeling \(RCR\) \(rvo.nl\)](https://www.rvo.nl/nieuws/rijkscoördinatie-regeling).

Naast het MER wordt in beide fases een integrale effectanalyse (IEA) uitgevoerd. De IEA betreft – naast milieu - de aspecten omgeving, techniek, kosten en toekomstvastheid in de effectbeoordeling, waardoor een integrale afweging van de alternatieven mogelijk wordt. De (tussentijdse) uitkomsten van de MER en IEA gaan we bespreken met de omgeving. Hoe en wanneer we dat gaan doen beschrijven we in een volgend voorstel voor participatie.

## 1.9 Formele inspraakmomenten in de procedure

Gedurende het hele proces zijn we in dialoog met de omgeving. Onze ambitie is besluiten voor te bereiden in samenspraak met de omgeving. Daarnaast zijn er vijf momenten waar iedereen kan reageren door het indienen van een reactie, zienswijze of het instellen van een beroep bij de Afdeling bestuursrechtspraak van de Raad van State. Een zienswijze is de formele term voor uw reactie op de documenten die ter inzage liggen.

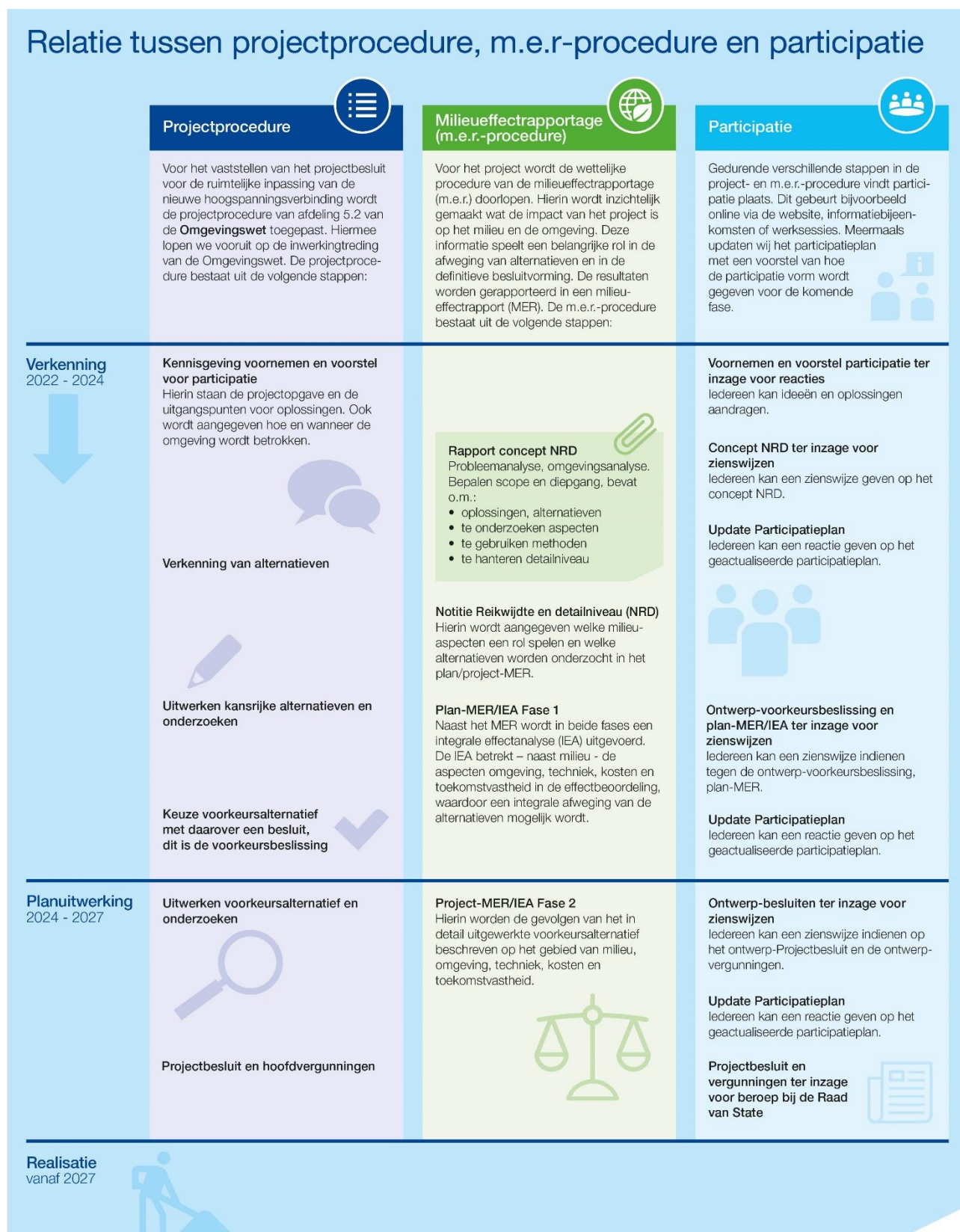
1. Kennisgeving voornemen en participatie (reactie);
2. Concept NRD (zienswijze);
3. Ontwerp-voorkeursbeslissing en onderliggend plan-MER/IEA fase 1 (zienswijze/reactie);
4. Ontwerp-projectbesluit en ontwerp-vergunningen/-ontheffingen inclusief project- MER/IEA fase 2 (zienswijze);
5. Definitief projectbesluit en definitieve hoofdvergunningen/ontheffingen (beroep).<sup>7</sup>

De figuur hierna toont de relatie tussen de stappen in de projectprocedure en m.e.r.-procedure en het participatieproces.

---

<sup>7</sup> Helemaal aan het einde van alle fases, na de planuitwerking, is het mogelijk om bij de Raad van State beroep in te dienen tegen het definitief vastgestelde projectbesluit. Tegen het definitieve projectbesluit is geen bezwaar mogelijk.

## Relatie tussen projectprocedure, m.e.r.-procedure en participatie



Figuur 4: De projectprocedure en m.e.r.-procedure en participatie

## 2. Voorstel voor participatie

### 2.1 Inleiding

Dit voorstel voor participatie legt uit hoe het ministerie van EZK en TenneT invulling willen geven aan de participatie in het project. Onder participatie verstaan wij “de deelname van burgers, bedrijven, maatschappelijke organisaties en bestuursorganen aan het plan- en besluitvormingsproces”. We beschrijven welke omgevingspartijen, wanneer en op welke manier worden betrokken in het planproces. Het voorstel is tot stand gekomen in overleg en afstemming met de gemeenten, provincies en waterschappen in het gebied (de lokale en regionale overheden), met wie we in dit project nauw samenwerken.

Het voorstel beschrijft de doelen van participatie, de uitgangspunten die worden gehanteerd, en geeft daarnaast inzicht in de activiteiten en middelen waarmee het participatie- en communicatieproces wordt ingericht.

Dit voorstel voor participatie vormt de basis voor het participatieplan, dat gedurende het project meerdere keren wordt geactualiseerd. Het voorstel is opgesteld om tegelijk met de 'kennisgeving voornemen en participatie' met de omgeving gedeeld te worden. Dit alles is opgesteld volgens de regels uit de Omgevingswet, waarbij alle partijen eenzelfde vertrekpunt en informatievoorziening hebben. Op de website [www.rvo.nl/diemen-ens](http://www.rvo.nl/diemen-ens) staat de kennisgeving en meer informatie over het project.

### 2.2 Waarom participatie?

De aanleg van een nieuwe, bovengrondse hoogspanningsverbinding is een ingrijpende verandering in de omgeving en voor direct betrokkenen. Daarom willen we omgevingspartijen de mogelijkheid geven om mee te denken over en mee te werken aan het verkennen van mogelijke alternatieven en inzichtelijk maken hoe en waarom bepaalde keuzes gemaakt worden.

#### **Doel van de participatie is:**

- Het informeren van burgers, bedrijven, maatschappelijke organisaties en bestuursorganen over het project.
- Het in staat stellen van een ieder om tijdig en op zinvolle wijze inbreng te leveren door oplossingen aan te dragen of ideeën in te brengen over mogelijke oplossingen.
- Het terugkoppelen naar de omgeving over de wijze waarop de aangedragen ideeën en oplossingen zijn meegenomen of verwerkt en het waarom ervan.

In dit participatieplan doen we een voorstel over hoe we participatie vormgeven en op welke wijze we de bovenstaande punten uitwerken. We nodigen u van harte uit hierop te reageren.



### **Participatie in de geest van de Omgevingswet**

Het project loopt vooruit op inwerkingtreding van de Omgevingswet, onder andere door een uitgebreid participatieproces te doorlopen met de omgeving. We knippen het participatieproces op in de verschillende projectfasen. In de verkenningsfase betekent dit dat aan de participatie bepaalde eisen worden gesteld, onder andere:

- Het bevoegd gezag informeert de omgeving over het project met een kennisgeving:
  - van zijn voornemen om een verkenning uit te voeren om een oplossing te vinden voor de netknooppunten in de hoogspanningsverbinding tussen Diemen-Lelystad-Ens.
  - van de wijze waarop burgers, bedrijven, maatschappelijke organisaties en bestuursorganen worden betrokken.
- Daarnaast worden de resultaten van de uitgevoerde verkenning gedeeld, waarbij in ieder geval wordt ingegaan op de door de omgeving aangedragen oplossingen (als onderdeel van de voorkeursbeslissing).

### **2.3 Uitgangspunten**

De verkenning gaat van breed naar smal: alternatieven worden stapsgewijs getrechterd, van mogelijke oplossingen via kansrijke alternatieven tot een voorkeursalternatief. Kenmerkend is dat we per stap gedurende dit proces steeds concreter worden.

De participatie volgt dit proces. Dit betekent dat we gedurende het project een steeds duidelijker beeld krijgen van de individuele stakeholders die door het project direct in hun belang worden geraakt, zoals bewoners, bedrijven, grondeigenaren en grondgebruikers. In de beginfase van de verkenning, voorafgaand aan de publicatie van de concept NRD, vragen we vooral aan de betrokken lokale en regionale overheden, regionale netbeheerders en professionele belangengroepen actief deel te nemen aan het project, bijvoorbeeld in de vorm van werkbijeenkomsten. Bewoners, bedrijven en grondeigenaren worden in de fase waarin het NRD wordt opgesteld vooral gevraagd mee te denken en kennis of informatie in te brengen die goed kan worden gebruikt als input voor te maken keuzes, bijvoorbeeld over kansrijke alternatieven en het uit te voeren onderzoek. De beslissing of een aangedragen oplossing wordt uitgewerkt, wordt genomen door het projectteam van EZK en TenneT in samenspraak met de lokale en regionale overheden op basis van de in paragraaf 1.4 geschetste uitgangspunten.

Later in het planproces, tijdens het opstellen van het plan-MER en de IEA-fase 1, wordt ook meer (inter)actieve samenwerking en afstemming gezocht met individuele bewoners, bedrijven, grondeigenaren en/of andere grondgebruikers. Zo worden bewoners en grondeigenaren intensief betrokken bij het maken van keuzes met betrekking tot de voorkeursbeslissing en het uiteindelijke ontwerp.

Hoe we verschillende omgevingspartijen willen betrekken bij de uitwerking van kansrijke alternatieven staat in het volgende participatieplan, dat wordt gepubliceerd tezamen met het concept NRD.

### 2.3.1 Welke omgevingspartijen zijn in beeld?

Voor de participatie tijdens het project onderscheiden we:

- Vertegenwoordigers van de rijksoverheid (Rijkswaterstaat, Staatsbosbeheer, etc.);
- Lokale en regionale overheden (betrokken gemeenten, provincies en waterschappen);
- Regionale netbeheerders;
- Ontwikkelaars en producenten van duurzame energie;
- Bedrijven/industrie;
- Belangenorganisaties;
- Grondeigenaren of pachters;
- Kabel- en leidingbeheerders;
- Burgers.

De genoemde doelgroepen worden bij het project betrokken. De mate waarin en de wijze waarop hangt af van de fase waarin het project op dat moment verkeert en van de behoeften van de doelgroepen. In de volgende paragrafen staat ons voorstel over hoe we, in de fase waarin we de concept NRD opstellen, de doelgroepen willen betrekken en hoe communicatie met hen plaatsvindt.

## 2.4 Participatie in de fase van concept NRD

### 2.4.1 Waar kunt u over meedenken?

De komende fase wordt, met inbreng van de ideeën en oplossingen vanuit de omgeving, mogelijke oplossingen verkend. In dit eerste deel van de verkenning werken we toe naar kansrijke tracéalternatieven die we beschrijven en beargumenteren in de concept NRD. In de volgende paragraaf geven wij een toelichting op de concept NRD.

Belangrijk is dat u weet dat u in deze fase informatie, ideeën en aandachtspunten met ons kunt delen en bespreken die van belang zijn voor de tracéontwikkeling. Overige meer specifieke onderwerpen, zoals de keuze voor een masttype, zijn nu nog niet aan de orde. Vragen die wij in deze eerste fase van de verkenning hebben zijn:

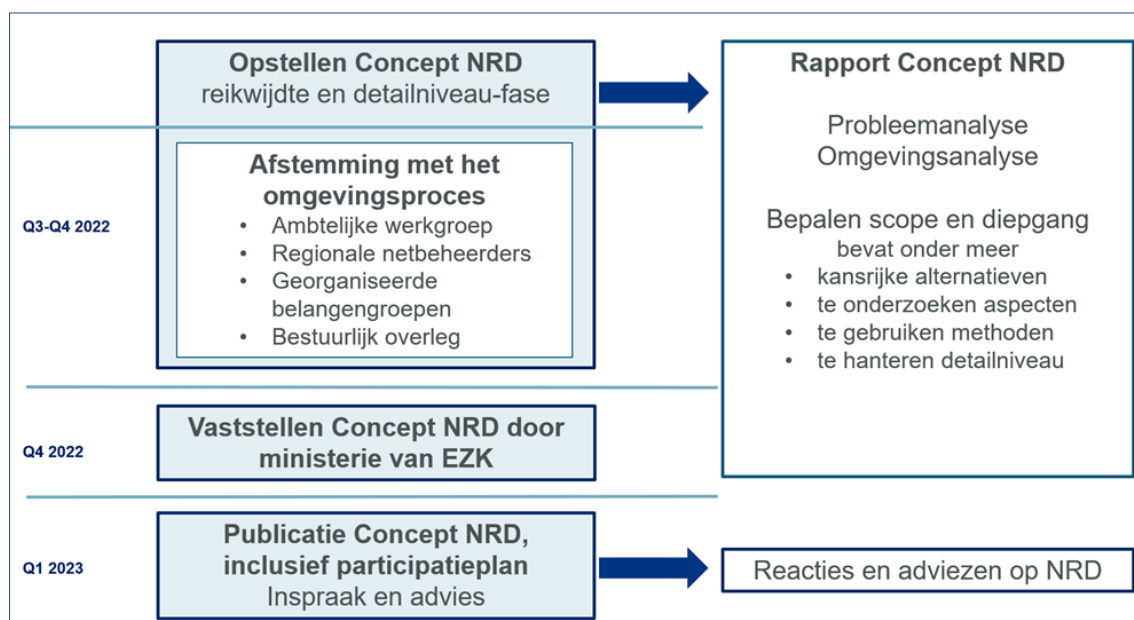
- Wilt u een idee voor een oplossing inbrengen?
- Kunt u zich vinden in de begrenzing van het zoekgebied en de overige in paragraaf 1.4 genoemde uitgangspunten voor het project?
- Heeft u specifieke gebiedskennis, belangen en/of aandachtspunten die u voor deze fase wilt inbrengen, zo ja, welke?
- Heeft u aandachtspunten voor het uit te voeren onderzoek of over de wijze van onderzoek), zo ja welke?
- Kunt u zich vinden in de wijze waarop u en/of andere omgevingspartijen worden betrokken bij het proces?

## 2.4.2 Toelichting concept NRD

Het eerste deel van de verkenning is gericht op het verkennen van mogelijke en kansrijke alternatieven en het opstellen van een onderzoeksplan voor de alternatieven die als kansrijk worden beoordeeld en in het plan-MER verder worden uitgewerkt en onderzocht. De resultaten van het eerste deel van de verkenning worden neergelegd in een concept Notitie Reikwijdte en Detailniveau (NRD). De concept NRD is bedoeld om betrokkenen vooraf te informeren en te raadplegen over de gewenste inhoud en diepgang van de uit te voeren milieueffectrapportage (m.e.r.), ofwel over de reikwijdte en het detailniveau:

- De **reikwijdte** geeft aan wat het voornemen is, welke alternatieven en varianten worden onderzocht in het MER en de IEA en welke (milieu- en omgevings-) thema's daarbij worden meegenomen.
- Het **detailniveau** zegt iets over de wijze waarop het onderzoek uitgevoerd wordt, bijvoorbeeld kwalitatief onderzoek (op basis van een deskundigen-oordeel of beschikbare data zoals kengetallen) of kwantitatief onderzoek (veldonderzoek of (model)berekeningen).

TenneT en EZK stellen de concept NRD op. Zoals aangegeven in onderstaande figuur betrekken we bij het uitvoeren van de nadere probleem- en omgevingsanalyse en het bepalen van het onderzoeksprogramma de lokale en regionale overheden, regionale netbeheerders en andere georganiseerde belangengroepen. Na publicatie van de concept NRD kan iedereen reacties geven op de concept NRD en het daarin opgenomen voorstel voor kansrijke tracéalternatieven en uit te voeren onderzoeken. Daarnaast wordt over de concept NRD advies ingewonnen bij de wettelijke adviseurs en de Commissie voor de m.e.r. Na deze periode van ter inzagelegging beantwoordt het ministerie van EZK in overleg met de betrokken regionale overheden, het ministerie van BZK en TenneT, alle ingekomen reacties in een reactienota en bepaalt of, en zo ja, op welke wijze de reacties worden meegenomen in het vervolgonderzoek. Ook wordt de reactienota op de website van het Bureau Energieprojecten geplaatst (zie verder paragraaf 2.6).



**Figuur 5:** Totstandkoming concept Notitie Reikwijdte en Detailniveau

### 2.4.3 Hoe kunt u meedenken?

Participatie bij het ophalen van gebiedskennis, ideeën en oplossingen organiseren we door:

- Diverse bijeenkomsten (inloopbijeenkomsten, informatiebijeenkomsten en werkbijeenkomsten);
- Persoonlijke gesprekken;
- Overleg ambtelijke werkgroep;
- Bestuurlijk regio-overleg;
- Inzet van diverse communicatiemiddelen, zoals kennisgeving in Staatscourant, mededelingen in huis-aan-huis bladen, websites van TenneT en Bureau Energieprojecten, digitale nieuwsbrieven, mail, persberichten)<sup>8</sup>.

Hieronder worden de genoemde middelen kort toegelicht.

- **Informatie- en werkbijeenkomsten**

In deze fase van het project zijn deze vooral bedoeld voor de betrokken regionale overheden<sup>9</sup> de regionale netbeheerders en specifieke belangengroepen als Staatsbosbeheer, Rijkswaterstaat, Land- en Tuinbouworganisatie LTO en eventueel overige professionele organisaties of belangenverenigingen. Zij ontvangen hiervoor een gerichte uitnodiging.

- **Inloopbijeenkomsten**

Bedoeld om een ieder te informeren over zowel de inhoud als de procedure van de totstandkoming van de NRD. De inloopbijeenkomsten worden georganiseerd door het ministerie van EZK, in samenwerking met TenneT en regionale overheden. De aankondiging van deze bijeenkomsten vindt o.a. plaats in lokale huis-aan-huisbladen, via de genoemde websites en in de Staatscourant.

- **Websites van TenneT en Bureau Energieprojecten:** [www.tennet.eu/diemen-ens](http://www.tennet.eu/diemen-ens) en [www.rvo.nl/diemen-ens](http://www.rvo.nl/diemen-ens).

Hier vindt u informatie over de procedure en het project, de projectatlas, nieuwsbrieven, en presentaties van bijeenkomsten.

- **Kennisgevingen in de Staatscourant**

Aankondiging van de ter inzagelegging van procedurele documenten en bijbehorende inloopbijeenkomsten.

- **Mededelingen in huis-aan-huis bladen**

Hierin wordt de ter inzagelegging van de NRD en bijbehorende inloop en andere bijeenkomsten aangekondigd.

- **Nieuwsbrieven**

Alle informatie over het project. Aanmelden voor een nieuwsbrief kan via de website van TenneT: [www.tennet.eu/diemen-ens](http://www.tennet.eu/diemen-ens).

We maken zo mogelijk ook gebruik van de communicatiemiddelen van de betrokken gemeenten, zoals lokale websites of gemeentepagina's in lokale nieuwsbladen. Door middel van deze activiteiten wordt de omgeving geïnformeerd en hebben zij de mogelijkheid om hun inbreng te leveren.

---

<sup>9</sup> Dit zijn de gemeenten Diemen, Amsterdam, Gooise Meren, Almere, Lelystad, Zeewolde, Dronten, Noordoostpolder, Urk, de provincies Noord-Holland en Flevoland en waterschappen Zuiderzeeland en Amstel, Gooi en Vecht.

#### 2.4.4 Participatieactiviteiten in fase concept NRD

Door het organiseren van verschillende participatieactiviteiten die hierna worden toegelicht, betrekken we de omgeving bij de totstandkoming van de concept NRD (periode tot begin 2023). Onderstaande planning van de diverse bijeenkomsten en andere projectinformatie is onder voorbehoud. De definitieve planning is te vinden op de website van Bureau Energie projecten (BEP) [www.rvo.nl/diemen-ens](http://www.rvo.nl/diemen-ens).

Hoe (activiteit)	Wie (doelgroep)	Wat/waarover	Wanneer
Brief van EZK en TenneT	Georganiseerde stakeholders die in beeld zijn op basis van een stakeholderanalyse die is uitgevoerd voor deze fase van het project	<ul style="list-style-type: none"> <li>Aankondiging publicatie voornemen en voorstel voor participatie</li> <li>Toelichting processtappen project</li> </ul>	Week 34 2022
Lanceren websites van Bureau Energieprojecten en TenneT	Voor iedereen die zich heeft aangemeld via de website van TenneT	<ul style="list-style-type: none"> <li>Q&amp;A</li> <li>Planning en voortgang</li> <li>Projectatlas</li> <li>Digitale nieuwsbrief</li> <li>Contactpersonen voor het stellen van vragen</li> <li>Rubriek veel gestelde vragen</li> </ul>	Week 34 2022
Uitbrengen 1 <sup>e</sup> (digitale) nieuwsbrief	Voor iedereen	Verwijzing naar (document) voornemen en participatieplan en informatiebijeenkomst	Week 35 2022
Publicatie voornemen en voorstel voor participatie (in Staatscourant en huis-aan-huis-bladen en lokale websites)	Voor iedereen	Nadruk op het aanleveren van kansen en ideeën voor oplossingen	Week 35 2022
Inloopbijeenkomsten	Voor iedereen	<ul style="list-style-type: none"> <li>Toelichting op voornemen en mogelijkheden voor participatie</li> <li>Mogelijkheid bieden tot het stellen van vragen</li> <li>Indienen van reacties</li> </ul>	Week 37/38 2022
Reactienota	Voor iedereen	Hierin wordt verslag gedaan van de	Q4 2022

		ingebrachte reacties op het voornemen en voorstel voor participatie en van de reactie hierop door het ministerie van EZK en TenneT. De resultaten worden verwerkt in de concept NRD	
Informatie- of discussiebijeenkomsten	Leden van gemeenteraden en Provinciale Staten	Bijpraten over (stand van zaken) project en over betrokkenheid bestuurlijk vertegenwoordigers van de regionale overheden (incl. verdeling rollen en bevoegdheden)	Q3 en Q4 2022
Werkbijeenkomsten/ Themasessies	<ul style="list-style-type: none"> <li>• Ambtelijk vertegenwoordigers van gemeenten, provincies en waterschappen</li> <li>• Regionale netbeheerders</li> <li>• Overige georganiseerde stakeholders</li> </ul>	<ul style="list-style-type: none"> <li>• Kansen en belemmeringen in het gebied</li> <li>• Kansrijke alternatieven,</li> <li>• Beoordelingskader voor te onderzoeken kansrijke alternatieven</li> <li>• Specifieke thema's</li> </ul>	Q3 en Q4 2022
Ambtelijke werkgroep	<ul style="list-style-type: none"> <li>• Ambtelijk vertegenwoordigers van gemeenten, provincies en waterschappen</li> </ul>	Over conceptversie Notitie Reikwijdte en Detailniveau	November 2022
Bestuurlijk regio overleg	Bestuurlijk vertegenwoordigers van gemeenten, provincies en waterschappen	Over eindconcept Concept Notitie reikwijdte en detailniveau	Januari 2023
Ter inzage concept NRD en participatieplan	Voor iedereen	Mogelijkheid tot inbrengen reacties m.b.t. in MER te onderzoeken kansrijke alternatieven en wijze van onderzoek (reikwijdte en detailniveau)	Maart 2023

## 2.5 Wat gebeurt er met uw inbreng?

De ideeën, wensen, aandachtspunten en oplossingen die u naar aanleiding van deze kennisgeving aandraagt worden verwerkt in een reactienota. Daarin wordt ook aangegeven of en hoe we uw inbreng meenemen bij het opstellen van de concept NRD.

Daarin wordt ook aangegeven of en hoe we uw inbreng meenemen. We proberen zo concreet mogelijk te zijn, maar zullen in sommige gevallen ook moeten aangeven dat in dit stadium van het project bepaalde specifieke ideeën of wensen nog niet goed beoordeeld kunnen worden, bijvoorbeeld omdat ze niet passen bij het detailniveau van deze fase. Deze worden meegenomen naar een vervolgfase van het project.

Ook wordt een participatieverslag opgesteld. Hierin staat welke activiteiten in deze fase zijn ondernomen en met welke omgevingspartijen er contact is geweest over het project. Ook wordt aangegeven welk beeld er is vanuit de omgeving op de alternatieven. Deze inzichten worden benut bij de vaststelling van de definitieve NRD en, voor zover relevant, latere besluitvormingsmomenten. Bij de besluiten, die ter visie worden gelegd, wordt het participatieverslag als bijlage toegevoegd.

## 2.6 Denk mee, we zien uw reactie graag tegemoet

In hoofdstuk 1 en 2 hebben wij het voornemen en het voorstel voor participatie toegelicht. We horen graag wat u van het voornemen voor het project Nieuwe hoogspanningsverbinding Diemen-Ens vindt en of u zich in het voorstel voor participatie kunt vinden.

Heeft u ideeën, aandachtspunten, opmerkingen of zorgen die u aan EZK en TenneT wilt meegeven over het voornemen en de participatie bij het project, dan kunt u van vrijdag 2 september tot en met donderdag 13 oktober 2022 een reactie indienen. Informatie over hoe u een reactie in kunt dienen, staat op de website beschreven: [www.rvo.nl/diemen-ens](http://www.rvo.nl/diemen-ens).

### *Waarover kunt u meedenken?*

U kunt ideeën inbrengen of laten weten wat u vindt van het project. Hierbij kunt u bijvoorbeeld denken aan de volgende onderwerpen:

- Heeft u ideeën over oplossingen/alternatieven voor de aanleg van de nieuwe hoogspanningsverbinding?
- Welke aandachtspunten heeft u voor het uitvoeren van onderzoek naar de alternatieven voor de nieuwe hoogspanningsverbinding?
- Kunt u zich vinden in de wijze waarop betrokken partijen uit de omgeving worden betrokken bij het proces? Welke wensen heeft u voor uw eigen betrokkenheid?
- Heeft u nog suggesties voor de wijze van informatievoorziening die in het voorstel voor participatie is beschreven?

Alle ideeën en oplossingen die bij de publicatie en ter inzagelegging van de 'Kennisgeving voornemen en participatie' worden aangedragen, worden door het projectteam van EZK en TenneT, in samenspraak met de regionale overheden, geïnventariseerd en beoordeeld op basis van de uitgangspunten die beschreven staan in paragraaf 1.4 van het voornemen.

Om meegenomen te worden in de concept NRD moeten de aangedragen oplossingen en ideeën allereerst

binnen het zoekgebied liggen en bijdragen aan de doelen en het oplossen van de opgave. Daarnaast moeten de oplossingen doelmatig zijn. Dat wil zeggen (technisch) uitvoerbaar, beheersbaar, toekomst vast en kosteneffectief. Om in de fase van de NRD als kansrijk alternatief voor het voorkeursalternatief te worden aangemerkt en geselecteerd voor uitwerking in de plan-MER/IEA worden de oplossingen, behalve aan de meegegeven uitgangspunten in paragraaf 1.4, ook globaal getoetst op hun impact op natuur en milieu. Ook andere omgevingsaspecten worden meegenomen in deze globale beoordeling, zoals bijvoorbeeld belangrijke gebiedskenmerken en -waarden en de impact op of bijdrage aan andere ruimtelijke ontwikkelingen die spelen in het gebied.

*Wilt u geen reactie indienen maar heeft u een vraag?*

Neem dan contact op met EZK of TenneT via onderstaande gegevens:

**Voor informatie over de inhoud en participatie van het project:**

- TenneT
- 0800 - 83 66 388
- [www.tennet.eu/diemen-ens](http://www.tennet.eu/diemen-ens)
- Omgevingsmanager: [kasimir.hagendoorn@tennet.eu](mailto:kasimir.hagendoorn@tennet.eu), 06 - 50 06 05 86

**Voor informatie over de procedure, documenten en participatie van het project:**

- Bureau Energieprojecten van het ministerie van EZK
- 070 - 379 89 79
- [www.rvo.nl/diemen-ens](http://www.rvo.nl/diemen-ens)
- [bureauenergieprojecten@minezk.nl](mailto:bureauenergieprojecten@minezk.nl)

Projectleiders EZK: Titus van Roermund en Caroline Dollekamp (plaatsvervanger)