



Rijksdienst voor Ondernemend  
Nederland

# Beleefbossen

## De kracht van groen voor de zorg

*In opdracht van het ministerie van van Landbouw, Natuur en Voedselkwaliteit*



# *Beleefbossen*

*De kracht van groen voor de zorg*

*Laat je inspireren door  
een pilot bij locatie Noorderhaven van  
zorggroep 's Heeren Loo*

Inspiratiedocument  
april 2022

# Introductie

Groen is goed voor je en maakt je gelukkig(er). Een prima plek om te vertoeven, zéker als je een zorgbehoefte hebt, zoals verstandelijk beperkten of dementerende ouderen. Dat is één van de redenen waarom het zo goed is om een natuurlijke omgeving te realiseren vlakbij een zorginstelling. Een Beleefbos is de kracht van groen voor de zorg.

## Eerste Beleefbos in Nederland: bij 's Heeren Loo Zorggroep Noorderhaven

Hoe kun je zoveel mogelijk de positieve effecten van groen op je gezondheid benutten? En tegelijkertijd ruimte bieden aan dagbesteding, recreatie en educatie? Dat hadden we voor ogen toen we samen met 's Heeren Loo Zorggroep werkten aan een Beleefbos op de locatie Noorderhaven in Julianadorp. Het was een geslaagde pilot! Zo wist 's Heeren Loo verschillende sociale doelen en duurzaamheidsdoelen te behalen.

[Klik hier](#) voor een korte video over het Beleefbos op Noorderhaven.

## Ter inspiratie

Graag delen we onze kennis en ervaring van deze pilot met je. Hoe betrek je bewoners bij het proces, welke stappen zet je om een ontwerp te realiseren en welke mogelijkheden zijn er voor samenwerking en financiering? Daar lees je hier een antwoord op. Ook bieden wij tips hoe een Beleefbos bij andere zorginstellingen tot stand kan komen.

## Ook zo'n Beleefbos?

Ben je geïnspireerd geraakt en wil je graag zelf ook een Beleefbos aanleggen? Neem dan contact op met onze programmamanager Landbouw en Natuur, Marieke den Nijs. We helpen je graag op weg en brengen je in contact met de juiste partijen.



**Marieke den Nijs**

Programmamanager Landbouw & Natuur

075-635 15 98

m.dennijs@mnh.nl

Veel leesplezier!

*Dit project is uitgevoerd door Natuur en Milieufederatie Noord-Holland samen met zorggroep 's Heeren Loo en mede mogelijk gemaakt door de Rijksdienst voor Ondernemend Nederland.*

# Inhoudsopgave

Introductie .....	1
1. Omdat een Beleefbos veel te bieden heeft .....	1
2. Een Beleefbos om van te genieten .....	3
3. Casus Noorderhaven: naar een Beleefbos in Julianadorp.....	4
4. Hoe leg je een Beleefbos aan? Een stappenplan .....	9
5. Kosten & financiering.....	13
6. Nuttige links.....	14

# 1. Omdat een Beleefbos veel te bieden heeft

Een Beleefbos is goed voor ieder mens. En zeker voor mensen met een zorgbehoefte. Je leest hier de voordelen op een rij.

## Het is goed voor de gezondheid

Ten eerste heeft een Beleefbos positieve effecten op de gezondheid. Want een groene omgeving heeft een positieve invloed op de fysieke, mentale en sociale gesteldheid van mensen. Dit blijkt uit meerdere onderzoeken. Natuur vermindert stress en verkleint de kans op ziektes. Een bezoek aan de natuur leidt tot vermindering van pijn en negatieve emoties zoals boosheid, vermoeidheid, depressieve klachten en somberheid. Ook zorgt het voor een toename aan positieve gevoelens en energie. Het verbetert de eetlust, nodigt uit tot bewegen en zorgt voor een gevoel van verbondenheid met de omgeving (*sense of place*).

[Deze pagina](#) van IVN en [deze pagina](#) van de WUR verwijzen naar verschillende onderzoeken en pagina's over de invloed van groen op de gezondheid.

## Een zorgcliënt doet sensomotorische en emotionele ervaringen op

Vooraf ernstig meervoudig gehandicapte cliënten zijn erbij gebaat op verschillende niveaus geprikkeld te worden, omdat soms moeilijk te bepalen is voor welke prikkels zij ontvankelijk zijn. Een Beleefbos prikkelt alle zintuigen:

- Je ziet de bomen bewegen in de wind, de bloemen groeien, de verschillende kleuren groen.
- Je ruikt de bloemen, het gras onder je voeten. Zelfs als je weer binnen bent na een wandeling, kan je de geur van de natuur nog ruiken in je kleding.
- Je voelt de structuren van de grond, het blad, de schors van een boom.
- Je hoort het ruisen van de wind, glimlucht om het gefluit van vogels, verstilt bij het kabbelend water.

## Educatie voor allerlei doelgroepen

Er zijn zowel educatieve mogelijkheden voor cliënten als voor omwonenden. Zo kun je de ontwikkeling van verstandelijk gehandicapten stimuleren door hen ervaringen te laten opdoen in het Beleefbos. Of bij bijvoorbeeld dementerenden de achteruitgang vertragen. Daarnaast kun je educatie aanbieden aan omwonenden en scholieren of studenten: workshops, speurtochten, rondleidingen enzovoort.

## Even ontspannen of ontsnappen

Haal een overprikkelde of gestreste cliënt even uit de groep en ga samen wandelen. Zo kan hij weer fysiek en mentaal ontspannen.

## **Dagbesteding: actief en zinvol bezig zijn**

Fysiek actief zijn vergroot de fysieke en mentale gezondheid, geeft betekenis aan het leven en voorkomt snelle aftakeling. Denk bijvoorbeeld aan:

- onderhoud aan het groen: snoeien, onkruid verwijderen
- onderhoud aan voorzieningen: paden, bankjes
- plant- en zaaiacties
- oogsten van eetbare soorten en bijbehorende acties: verkoop, donatie, kookworkshops

## **Vrijtijdsbesteding: het bos beleven als moment van alledag**

Het bos kun je ook beleven op een ongedwongen, spontane manier. Even een zondags ommetje maken, tussendoor kruiden of fruit verzamelen, of vlak voor het koken van een maaltijd om de ingrediënten aan te vullen. Denk ook aan de mogelijkheid van sport en spel: een kinderspeelplaats of activiteiten voor ouderen.

## **Inclusief samenleven en beleven: ontmoeting van bewoners en omwonenden**

Een Beleefbos biedt zowel de bewoners/cliënten van een zorginstelling als de medewerkers en omwonenden een plek om samen de handen uit de mouwen te steken. Dit biedt handelingsperspectief aan de bewoners en lokale vrijwilligers. Door activiteiten in het bos te organiseren waarin bewoners en vrijwillige burgers elkaar ontmoeten ontstaat er over en weer meer begrip voor elkaar en elkaars beperkingen.

En het is een manier om de zorgstelling te verbinden met haar omgeving. Het bos of park is toegankelijk voor iedereen en mensen kunnen er samen óf juist alleen van genieten. Naast dat er van alles te doen is, is er namelijk ook genoeg te beleven, voelen, ruiken en horen in het bos.

## **En goed voor het klimaat**

Hoe meer groen in Nederland, hoe beter – ook bij zorginstellingen! Dat is één van de manieren om de klimaat- en biodiversiteitscrisis aan te pakken. Het aanplanten van meer groen versterkt de biodiversiteit, zorgt voor opslag van CO<sub>2</sub>-uitstoot en zorgt voor meer verkoeling en warme periodes en waterberging wanneer er veel neerslag valt.

## 2. Een Beleefbos om van te genieten

### Wat is een Beleefbos?

Een Beleefbos is een klein bos of park met verschillende lagen bomen, planten, struiken en kruiden. Hierin worden verschillende functies gecombineerd, zoals:

- het aanleggen van nieuw groen of het vergroten van de biodiversiteit in bestaand groen
- recreatie
- educatie
- dagbesteding
- werkgelegenheid

De grote variatie aan geur, kleur en smaak prikkelt de zintuigen en verbetert zo de mentale en fysieke beleving van de cliënten. Ook functioneert het als vermaak en dagbesteding en doen cliënten nieuwe kennis over natuur(-beheer) op.

### Geen voedselbos

In eerste instantie zouden we bij de zorglocatie Noorderhaven een voedselbos realiseren. Het idee was om op dat stuk zoveel mogelijk natuurbeleving en toegevoegde waarde voor de cliënten te realiseren. Een voedselbos is een bos dat zo is ingericht dat er zoveel mogelijk voedsel geproduceerd wordt en dat het zo min mogelijk beheer van mensen vereist. Maar al snel werd duidelijk dat een voedselbos niet geschikt is voor een locatie waar cliënten wonen met een verstandelijke beperking. Want het is lastig uit te leggen welke planten wel eetbaar zijn en welke niet. Ook is het bos erg dichtbegroeid, waardoor je weinig zicht hebt op de cliënten. Uit veiligheidsoverwegingen pasten we onze plannen aan.

### Niet proeven, wel ruiken, zien, horen en voelen

We legden de focus voor een nieuw bos sterker op andere zintuigen: ruiken, zien, horen en voelen. Voedsel, en dus proeven, werd minder belangrijk, waardoor de term voedselbos niet goed de lading dekt. Het moest een bos worden met verschillende lagen begroeiing (bomen, struiken, kruiden, klimplanten en bodembedekkers). Zo worden je zintuigen geprikkeld en valt er veel te beleven. Dit leidde tot de term Beleefbos.

### Kleinere locaties ook mogelijk

In Julianadorp creëerden we een Beleefbos van 0,4 hectare. Voor locaties met minder ruimte zijn gerust kleinere varianten mogelijk, zoals binnentuinen of groene beleefstuinen op daken.

## 3. Casus Noorderhaven: naar een Beleefbos in Julianadorp

Op de zorglocatie Noorderhaven (Julianadorp) van 's Heeren Loo is in 2020 en 2021 een Beleefbos aangelegd. Dit dient als pilot voor meer natuurlijke initiatieven op zorglocaties.

### Aanleiding

Het idee is ontstaan vanuit de gemeente Den Helder om op het terrein een voedselbos te realiseren. Met mogelijk verspreiding op andere locaties in de gemeente en in het specifiek bij de ruimtelijke ontwikkeling van het dorp Julianadorp in de gemeente Den Helder. En bij andere zorginstellingen van 's Heeren Loo.

### Inspiratie

Het team van Noorderhaven heeft inspiratie opgedaan bij fruittelers, agrariërs en andere ondernemers. Dit deden ze als onderdeel van een groter project naar voedselbossen en innovatief gebruik van bomen in landbouw en fruitteelt.

### Visie leidt tot uitgangspunten

Volgens het team van Noorderhaven begint een goed project naar een Beleefbos met een duidelijke ambitie en visie. Noorderhaven gelooft in zogenaamde *healing environments*: de omgeving en natuur willen ze gebruiken om de gezondheid van cliënten te verbeteren. Het antwoord op deze vragen hielp om een heldere visie te formuleren: Wie is de doelgroep/zijn de doelgroepen? En welke toegevoegde waarde moet het bos voor hen creëren?

De visie van Noorderhaven leidde tot de volgende uitgangspunten en criteria:

Wensen gesteld aan het Beleefbos
Veiligheid, begaanbaarheid en overzichtelijkheid: niet te dicht begroeid, rolstoeltoegankelijk, geen giftige planten
Herkenbare eetbare soorten die geschikt zijn voor verwerking op eigen terrein: onder andere appels, peren en bessen voor jam en kruiden voor thee
Mogelijkheid voor simpele werkzaamheden voor cliënten
Makkelijk te onderhouden
Een toevoeging aan de natuur in het gebied
Beleving jaar rond: er moet genoeg zichtbaar zijn
Interessant voor educatie en geschikt om studenten erbij te betrekken (van ontwerp tot beheer en educatie)
Openbaar toegankelijk voor omwonenden: bredere maatschappelijke functie en verbinding met de gemeenschap



## De locatie

De locatie in Julianadorp is een voorheen open plek binnen een bestaand bos aan de rand van het eigen terrein (zie figuur 1). Deze locatie heeft relatief veel eigen grond. Het bestaande bos is relatief jong en hier staan bomen als zwarte els, gewone esdoorn en populier.



Figuur 1 - Planlocatie: Terrein Noorderhoven, locatie Beleefbos in het midden van de rode cirkel (voorheen open veld)

## De doelgroep

Er is goed nagedacht over de veiligheid voor cliënten:

- Er is gekozen om het expliciet geen voedselbos te noemen, zodat cliënten er niet van uitgaan dat alles eetbaar is.
- Voor de zekerheid plaatsen we zo min mogelijk (potentieel) gevaarlijke planten binnen handbereik van bezoekers.
- We laten het bos niet te dicht begroeien, zodat het zorgpersoneel goed zicht kan houden op de cliënten. Een voedselbos zou om die reden ook te dichtbegroeid zijn.

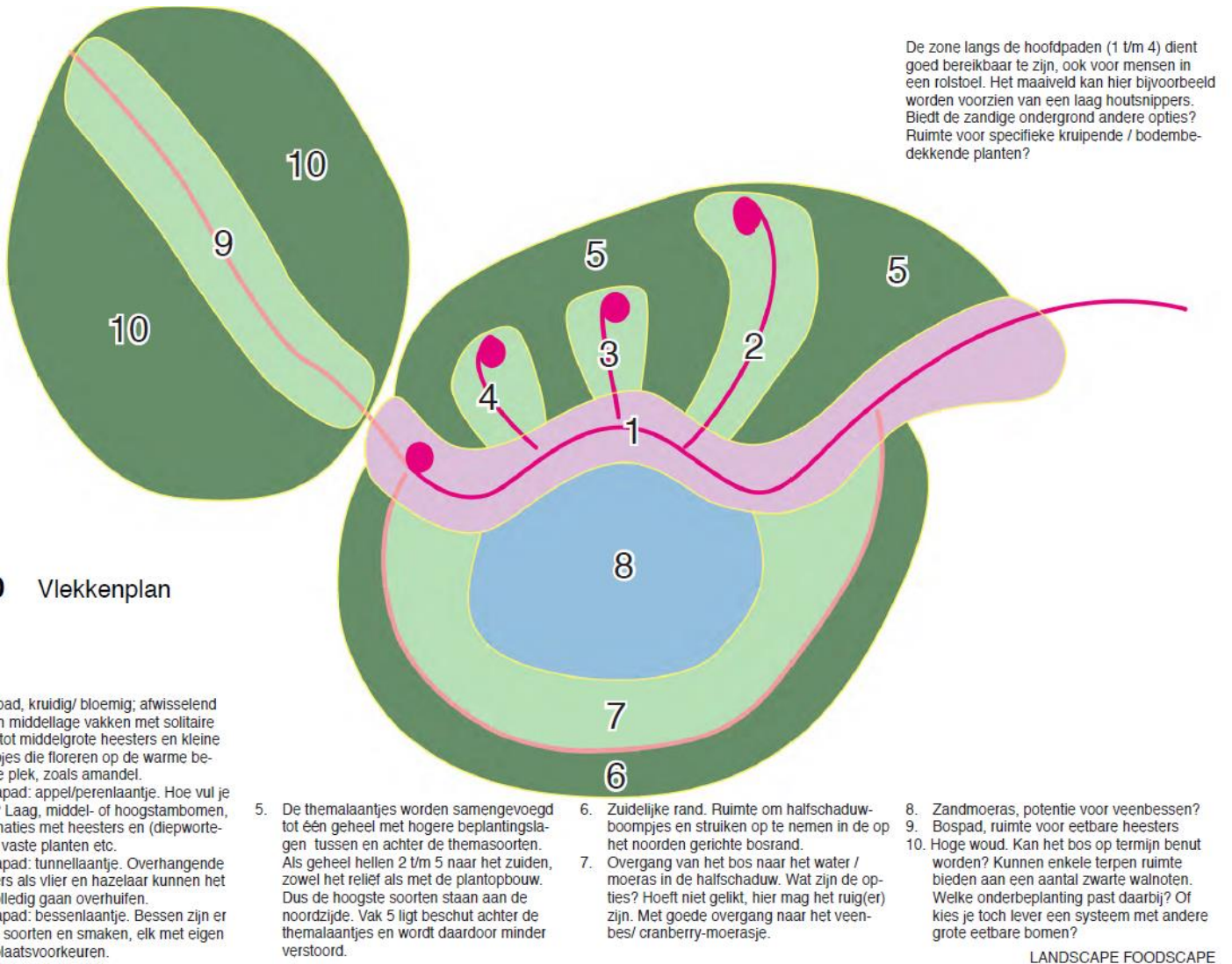
## Aanpak & ontwerp

Het Beleefbos is samen met een landschapsarchitect ontworpen, Jelle Fekkes. Hij heeft veel kennis van en ervaring met voedselbossen. Bovendien focust hij zich op duurzaamheid.

Eerst is er een grondonderzoek verricht. Daarna is er voor de open plek in dit bos een ontwerp opgesteld voor een bos met eetbare soorten, gecombineerd met thematische wandelpaden die ruimte bieden voor beleving van de bewoners van de zorginstelling (zie figuur 2). Je ziet een aantal uitwaaierende laantjes.

Het bos is zo opgezet dat de verschillende 'laantjes' een andere beleving bieden voor de bezoeker. Zo is er een laantje waarbij proeven centraal staat door kleinfruit te plukken en proeven. Ook is er een laantje waarbij verschillende geurige kruiden en planten het ruiken stimuleren. Zo groeit er in elk laantje genoeg om activiteiten voor de dagbesteding te bedenken.

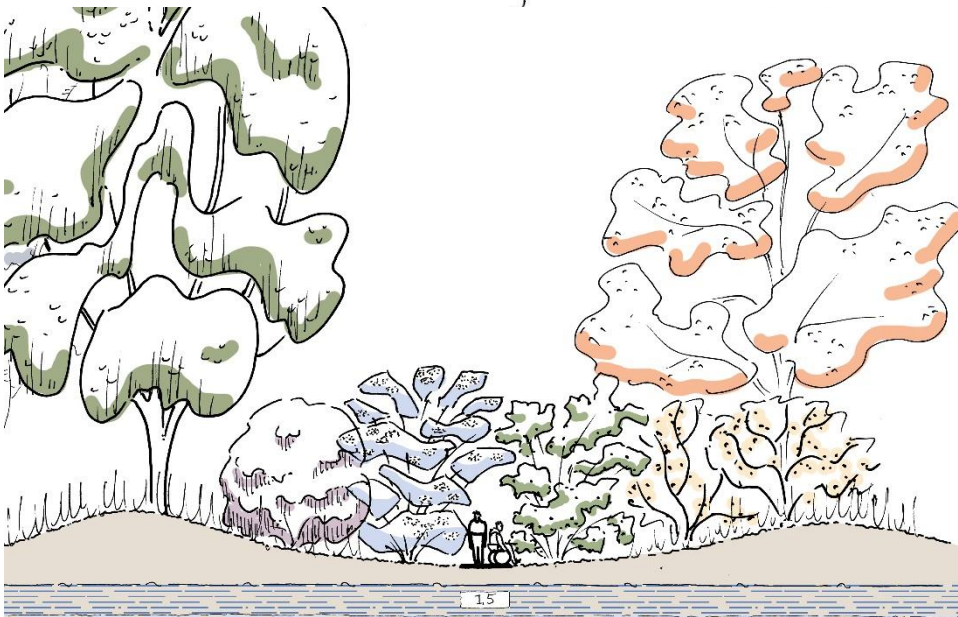
We betrokken studenten toegepaste biologie bij de ontwerpfase om het geselecteerde plantmateriaal te onderzoeken. Uit hun onderzoek kwam naar voren dat we geen cranberries konden planten, omdat het zand te kalkrijk is. Naast het begeleiden van het proces maakte Jelle Fekkes het uiteindelijke ontwerp in detail af.



Figuur 2 - Globaal ontwerp met 'lanen-patroon' (van Landscape Foodscape). De enige wijziging is dat zone 8, geen cranberry-moeras is geworden, maar een vijver.



bessenlaantje



tunnellaantje



appels & perenlaantje

*Figuur 3 - Impressie schetsen van het beleefbos (Landscape Foodscape, Jelle Fekkes, 2022)*

## Beheerplan en belevingen

De aanleg van het Beleefbos in Noorderhaven is klaar! Op dit moment zijn we bezig om een beheerplan op te stellen, waarin we ook de cliënten en omwonenden willen betrekken bij het beheer. Tegelijkertijd bespreken we de mogelijkheden voor de activiteiten en dagbesteding voor cliënten en omwonenden. Het wordt waarschijnlijk een combinatie van plukken, verwerken en verkopen van eetbare producten uit het bos: denk aan kruidenthee en jams. Ook komt de nadruk te liggen op educatie van cliënten, omwonenden en scholieren. Ook voor scholieren is natuureducatie hier juist interessant, omdat er zoveel verschillende soorten groeien.



*Figuur 4 - De padenstructuur en vijver waren in 2021 al goed te zien. De bomen, struiken, planten, bloemen en kruiden moeten nog groeien. In de zomer van 2022 zal er al meer te zien zijn.*

## 4. Hoe leg je een Beleefbos aan? Een stappenplan

Gebaseerd op de ervaringen in Noorderhaven is er een aantal stappen te onderscheiden om tot de aanleg van een Beleefbos te komen:

- Visie en ambitie bepalen
- Ontwerp
- Aanleg
- Beheer

Houd er rekening mee dat de aanleg van een Beleefbos tijd kost. Omdat je rekening moet houden met de verschillende seizoenen (de planning van de natuur) en omdat je de tijd nodig hebt voor een goed ontwerp en het vinden van financiering.

In dit hoofdstuk beschrijven we de verschillende stappen en de belangrijkste lessen uit onze pilot.

### Stap 1: Visie en ambitie bepalen

De eerste stap voor het ontwikkelen van een Beleefbos is een heldere visie formuleren: welke behoefte wil je voor wie vervullen met een Beleefbos? En welke kernwaarden en randvoorwaarden staan hierbij centraal? Als deze vraag helder is, kun je pas aan het ontwerp beginnen.

De nadruk op bepaalde elementen van een Beleefbos kan verschillen per type zorginstelling. Bij de ouderenzorg kan bijvoorbeeld het mentale welzijn voorop staan, terwijl in de gehandicaptensector het fysieke aspect voorop staat: dagbesteding, leefstijlverbetering door fysieke arbeid en gezonde voeding. De opgestelde visie bepaalt de belangrijkste uitgangspunten en criteria voor het ontwerp.

### Tips

- Staat er een verbouwing van het terrein op de planning? Dan is dat een logisch moment om na te denken over de aanleg van een Beleefbos.
- Maak de visie samen met de verschillende afdelingen van de zorginstelling: groenbeheer, dagbesteding en directie. Schakel een professional in om of feedback te geven of bij te dragen aan de ontwikkeling van de visie. Zorg ervoor dat het een ontwerpprofessional is met expertise in helende landschappen en ecologische basisprincipes. Bijvoorbeeld Jelle Fekkes van [Landscape Foodscape](#).
- Houd de visie breed en gericht op algemene wensen en doelen. Daarmee voorkom je dat te snel wordt teruggegrepen op bekende oplossingen, die ecologisch weinig bijdragen.



*Figuur 5 -  
ontwerpsessie bij 's  
Heeren Loo locatie  
Noorderhaven*

## Stap 2: Ontwerp

Laat een landschapsarchitect of groenmedewerker een eerste ontwerp maken. Vervolgens werk je het ontwerp gezamenlijk in ontwerpssessies verder uit. Een ontwerp voor een Beleefbos omhelst de volgende punten:

- een goede ruimtelijke opbouw
- een functionele indeling en beleving passend bij de schaal van de plek en de opgestelde visie
- oog voor de veiligheid voor cliënten (denk aan giftige planten en toegankelijkheid)
- een grote bloesemboog (zodat er altijd wat te zien is, en voor insecten altijd nectar beschikbaar is)
- zo nodig het gebruik van reliëf voor zowel beleving als een verbreding van de plantmogelijkheden
- en plantkeuze

Keuzes die je maakt in het ontwerpproces gaan over:

- Welke zintuigen wil je prikkelen? Denk aan ruiken, horen, voelen, zien en proeven.
- Welke activiteiten wil je mogelijk maken voor cliënten en bewoners?
- Wat zijn kenmerkende eigenschappen van cliënten en bewoners, welke randvoorwaarden brengen zij mee?

Op basis van deze keuzes ga je een stap verder door de volgende vragen te beantwoorden:

- Welke vormgeving/stijl, functionele-ruimtelijke concepten en bijbehorende of mogelijke (beheer)activiteiten zijn passend?
- Hoe dragen reliëf, wandelpaden en vijvers of poelen in het terrein bij aan de gewenste beleving? Welke verbreding van biotopen en plantmogelijkheden en ecologische diversiteit is mogelijk?
- Welke planten passen zeker bij je activiteiten en belevingsdoel? Welke planten zijn een verrassende aanvulling? Welke planten kunnen een markant pareltje zijn?
- Hoe waarborg je de veiligheid van cliënten? Hoe duidelijk zijn onvermijdelijke risico's?
- Is het belangrijk dat begroeiing op delen open is, of mag het ook dicht zijn? Waar mag het echt niet dicht zijn? Welke kansen biedt dit aan interactief beheer door cliënten, en welke kansen biedt dit aan luwe, ecologisch waardevollere plekken?

## Tips

- Je kunt een interne (groen)medewerker het ontwerp laten maken. Maar laat het budget het toe, schakel dan een landschapsarchitect in, zéker voor grotere Beleefbossen. Deze heeft goede kennis van (eetbare) soorten, natuurbeleving en ecologische basisprincipes.
- Stel de ontwerper in een vroeg stadium aan om samen te werken aan het basisontwerp.
- Verzamel aansprekende praktijkvoorbeelden en voorbeelden die niet passend lijken, maar wel aansprekende elementen bevatten.
- Verken en analyseer de plek, en verdiep je in de geschiedenis.
- Maak een mindmap met input van het team en een collage met aansprekende praktijkvoorbeelden en bijvoorbeeld schetsjes.
- Zorg voor een goede basistekening op schaal.
- Durf te schetsen. Schets op transparant papier over de basistekening.
- Betrek studenten bij je ontwerpfase. Lees hierover meer in het kader.

## Betrekken van studenten

Wanneer je studenten of scholieren betreft bij dit proces heeft dit in de eerste plaats educatieve waarde. Meerwaarde voor het ontwerpproces heeft het als de studierichting voldoende aansluit op het ontwerp en als de studenten goed begeleid worden. Voor Beleefbossen zijn dit in de eerste plaats ontwerpstudenten met voldoende kennis van ecologische basisprincipes, helende landschappen en liefst ook voedselbosbouw. Het interdisciplinaire karakter van de opgave biedt ook kansen aan een interdisciplinair team van studenten. Voor een project dat om een professionele begeleiding vraagt, kost de inzet van studenten over het algemeen ook extra tijd van de professional. Daardoor bespaar je er geen tijd mee en soms ook geen kosten. Wel draagt het bij aan het educatieve doel van het project en het betrekken van de omgeving.

## Stap 3: Aanleg

Bij de aanleg van een Beleefbos zijn vaak grondwerkzaamheden nodig. Daarvoor moet je meestal een externe partij inhuren. In sommige gevallen zijn grondwerkzaamheden niet nodig; denk aan een daktuin of percelen waar het niet noodzakelijk is het reliëf aan te passen.

Ook maak je een aanplantplan. Dit is een plan waarin je op een ontwerp-tekening aangeeft welk plantmateriaal op welke locatie komt en ook wanneer je het moet planten of inzaaien. Niet elke plant of struik kan namelijk het hele jaar rond geplant worden.

### Tips

- Maak een aanplantplan.
- Huur als mogelijk en nodig een externe partij in voor het aanplantplan en eventuele grondwerkzaamheden.
- Tijdens de aanleg kun je er ook voor kiezen om cliënten, studenten of omwonenden te betrekken. Dit is mogelijk als dagbesteding en educatie en om de sociale cohesie met de omgeving te vergroten.

## Stap 4: Beheer

Voor de toekomst van het Beleefbos stel je een beheerplan op. In een beheerplan staat op welke manier, wanneer, hoe vaak en door wie de begroeiing van het bos verzorgd wordt. Dit doe je aan de hand van een plattegrond, waarin de verschillende type begroeiing staat. Ook staat er beschreven hoe je de paden en eventuele objecten in het bos onderhoudt.

### Tips

- Neem in je beheerplan een grove planning op, waarin staat wanneer je waarschijnlijk al het eetbare uit het bos kunt plukken. En hoe je de dagbesteding of bewoners hierbij betreft.
- Hoeveel onderhoud is nodig? Dat is afhankelijk van de keuzes voor het plantmateriaal, de ecologische invulling en de beleving. Niet elke boom of plant heeft evenveel zorg nodig.
- Je kunt voor sommige onderhoud- en beheeractiviteiten vrijwilligers en cliënten inzetten. Maak dan het beheerplan samen met de dagbesteding- en/of communicatiemedewerker.

## Begin klein

Bovenstaande stappen werken toe naar een echt "bos", maar de natuur biedt een overvloed aan mogelijkheden om met kleine aanpassingen al groot effect te bereiken. Door het toevoegen van groen op kleine schaal kan je als zorginstelling al gemakkelijk starten met experimenteren en meer natuur integreren. Want meer groen op kleine schaal heeft ook al een positieve ervaring op de beleving en gezondheid van zorgcliënten. Denk bijvoorbeeld aan het weghalen van tegels en vervangen door groen (tegelwippen). Of laat bepaalde groene plekken verwilderen. Plant "lokaal" groen, leg een moestuin of moestuinbakken aan. Of plantenbakken of balkonbakken. Dit biedt al veel voordelen voor de biodiversiteit en zorgt voor een aantrekkelijke omgeving.

Je kunt ook de biodiversiteit versterken door een geschikte leefomgeving te creëren voor vogels, insecten, bijen en kleine zoogdieren. Denk aan nestkassies, bijen- of insectenhôtels, vogelvoerders of egelhuisjes. Dit is niet alleen goed voor de biodiversiteit, maar zorgt ook voor een hoop gezelligheid en leven rondom je instelling. Er is online veel informatie te vinden over het zelf maken van dit soort materialen, bijvoorbeeld op de site van [Natuurmonumenten](#). Hoewel dit zeker een leuke activiteit is voor cliënten, is het wel belangrijk om altijd de veiligheid voor de dieren voorop te zetten en geen schadelijke, slecht afgewerkte of giftige dingen neer te zetten. Zorg ook dat het goed onderhouden wordt.

Een Beleefbos kan ook klein beginnen. Het concept *tiny forests* van IVN heeft kleine bosjes populair gemaakt. De aanleg van een *tiny forest* is een groot project met veel aandacht voor natuureducatie. IVN laat met '[bosje hier bosje daar](#)' zien dat een klein bosje eenvoudig kan worden aangeschaft. [Plan Boom](#) biedt daarnaast regelmatig pakketten met jonge boompjes aan en [MeerBomenNu](#) zorgt ervoor dat 'kansloze' zaailingen een nieuw leven krijgen.



## 5. Kosten & financiering

Een Beleefbos is een extra investering, waar niet elke zorginstelling voldoende eigen financiering voor heeft, zonder dat dit ten koste gaat van andere zorginvesteringen. Zoek daarom naar mogelijkheden voor (co)financiering. Hieronder lees je met welke kosten je rekening kunt houden en enkele tips voor (co)financiering.

### Hoeveel kost de aanleg van een Beleefbos?

Het ontwerp en de aanleg van Noorderhaven kostte ongeveer €30.000. Dit kun je als ruwe inschatting gebruiken voor een Beleefbos van 0,4 hectare. Over het algemeen is een klein Beleefbos relatief duurder per m<sup>2</sup>. Dit omdat de tijd en kosten voor het ontwerp dan in verhouding groter zijn. Veel van dezelfde stappen moeten tenslotte ook voor een kleiner bos op dezelfde manier doorlopen worden.

### Mogelijke subsidieverstrekkers

De volgende organisaties bieden mogelijk financiering voor een Beleefbos of meer groen in de zorg in een andere of kleinere vorm: Stichting ZABAWAS, Prins Bernard Cultuurfonds, ZonMw.

ZonMw is bijvoorbeeld een grote subsidieverstrekker met meerjarige programma's voor de gehandicaptensector ('gewoon bijzonder') en de ouderenzorg en GGZ zorg. Er kunnen een aantal aanknopingspunten zijn voor financiering. Hieronder een aantal interessante links van ZonMw met aanknopingspunten voor subsidie:

- [Rustiger dankzij het interieur](#)
- [Kennisvouchers Positieve Gezondheid](#)
- [Aanbod dagactiviteiten voor mensen met dementie](#)

### Kies voor een publiek toegankelijk Beleefbos en laat de gemeente meefinancieren

Noorderhaven is een publiek toegankelijk Beleefbos en biedt daarmee een bredere functie voor de lokale gemeenschap. Dat schept de mogelijkheid voor overheidsfinanciering. Kijk met je lokale overheidsvertegenwoordigers voor mogelijkheden voor (co)financiering. Dat kan vanuit gemeentelijke of provinciale gelden voor gezondheid, klimaat, biodiversiteit en educatie.

### Laat een (lokale) onderneming je financieren

Zoek de samenwerking op met een (lokaal) bedrijf. Vaak hebben bedrijven vanuit MVO-overwegingen interesse in het financieren van vergroening, bijvoorbeeld ter compensatie van andere activiteiten. Ondernemersverenigingen kunnen hier ook een verbindende rol in spelen.

### Zoek ondersteuning bij een groene of duurzame organisatie

Lokale groene of duurzame organisaties kunnen ondersteuning bieden bij het vinden van groenadvies of een koppeling met een geïnteresseerde financier. Denk bijvoorbeeld aan de Natuur- en Milieufederaties of NME. Dat zijn organisaties die ervaring hebben met soortgelijke subsidieaanvragen. Voor het zoeken naar financiering kun je ook een subsidieadviseur inhuren.

## 6. Nuttige links

### Groen en gezondheid

- [Groen loont voor gezondheid \(IVN\)](#)
- [Effect van natuur op gezondheid \(WUR\)](#)
- [Natuur en gezondheid \(WUR\)](#)
- [Ontwerpen met groen voor gezondheid \(Alterra, WUR\)](#)
- [Belevingstuin voor ouderen met dementie uitgelegd](#)
- [Belevingstuinen gericht op mensen met dementie \(WUR\)](#)
- [Zintuigprikkelende tuin 'Smell the silence garden'](#)

### Inspiratie uit voedselbossen

- [Tien tips voor het aanleggen van een voedselbos](#)
- [Ontwerpstappen voor een voedselbos](#)
- [Format ontwerp en beplantingsplan voedselbossen](#)
- [Inspiratie voor eetbaar plantmateriaal voor het bos](#)
- [Een kleine eetbare tuin](#) (boek)
- [Voedselbos: inspiratie voor ontwerp en beheer](#) (boek)

### Inspiratie vanuit groene daken

- [Handreiking natuurdaken](#)
- [Groende daken in de zorg](#)

*Dit inspiratiedocument stelden we (Natuur en Milieufederatie Noord-Holland) op dankzij de kennis en ervaring van de betrokken medewerkers van 's Heeren Loo. Dit deden zij op tijdens de pilot in Noorderhaven. En met input van landschapsarchitect Jelle Fekkes, Landscape Foodscape.*

*Dit project is mede mogelijk gemaakt door de Rijksdienst voor Ondernemend Nederland.*



Rijksdienst voor Ondernemend  
Nederland



**Landscape Foodscape**  
herstellende tuin- en landschapsarchitectuur, voedselbosbouw en educatie



## **Natuur en Milieufederatie Noord-Holland**

Kleine Tocht 4A, 1507 CB Zaandam

(075) 6351598 | [mnh@mnh.nl](mailto:mnh@mnh.nl)

[www.mnh.nl](http://www.mnh.nl)

### **Contactpersoon:**

Marieke den Nijs

[m.dennijs@mnh.nl](mailto:m.dennijs@mnh.nl)

Dit is een publicatie van:

Rijksdienst voor Ondernemend Nederland  
Prinses Beatrixlaan 2 | 2595 AL Den Haag  
Postbus 93144 | 2509 AC Den Haag  
T +31 (0) 88 042 42 42  
[Contact](#)  
[www.rvo.nl](http://www.rvo.nl)

Deze publicatie is tot stand gekomen in opdracht van het van Landbouw, Natuur en Voedselkwaliteit.

© Rijksdienst voor Ondernemend Nederland | december 2022  
Publicatienummer: RVO-245-2022/RP-AGRO

De Rijksdienst voor Ondernemend Nederland (RVO) stimuleert duurzaam, agrarisch, innovatief en internationaal ondernemen. Met subsidies, het vinden van zakenpartners, kennis en het voldoen aan wet- en regelgeving. RVO werkt in opdracht van ministeries en de Europese Unie.

RVO is een onderdeel van het ministerie van Economische Zaken en Klimaat.