



## Participatieplan project Net op zee IJmuiden Ver Gamma

---

Fase: van ontwerp naar vaststelling van het inpassingsplan en vergunningen  
Looptijd: december 2022 tot mei 2023  
Publicatie: 23 december 2022

---

### Inhoudsopgave

1	Inleiding .....	3
1.1	Geactualiseerd participatieplan.....	3
1.2	Wie doet wat? .....	3
1.3	Onze contactgegevens.....	3
2	Project Net op zee IJmuiden Ver Gamma .....	3
2.1	Wat houdt het project in?.....	3
2.2	Waarom is dit project nodig? .....	4
3	Fase van het project.....	4
3.1	Periode .....	4
3.2	Terinzagelegging ontwerpbesluiten en MER .....	5
3.3	Overige activiteiten .....	6
3.4	Doorkijk volgende projectfase.....	6
4	Participatie.....	7
4.1	Inleiding.....	7
4.2	Participatieactiviteiten in de komende periode .....	7
4.2.1	De ontwerpbesluiten lezen en een zienswijze indienen.....	7
4.2.2	Samenwerking en afstemming.....	8
4.2.3	Informatie over project en procedure.....	9
4.2.4	Planning .....	10
4.3	Uw reactie op dit participatieplan is van harte welkom .....	10

Bijlage 1: participatieverslag .....	11
1 Inleiding .....	11
2 Participatie: plan & activiteiten .....	11
2.1 Geactualiseerd participatieplan.....	11
2.2 Participatie in tijden van corona .....	11
2.3 Samenhang participatie Net op zee IJmuiden Ver Beta en Gamma .....	11
2.4 Activiteiten .....	12
2.4.1 Inzet communicatiemiddelen.....	12
2.4.2 Overleg met bevoegd gezag over vergunningen .....	12
2.4.3 Regio-overleg en afstemming met lokale en regionale overheden ..	12
2.4.4 Contact met eigenaren en beheerders van kabels en leidingen.....	13
2.4.5 Afstemming en persoonlijk contact met overige stakeholders.....	13
3. Opbrengst participatieproces.....	14
3.1 Inbreng door de omgeving .....	14
3.2 Resultaten participatie .....	14
4 Conclusie participatie .....	15
5 Overzicht geraadpleegde betrokkenen .....	15
 Bijlage 2: detailkaarten .....	 17
Detailkaart voorkeursalternatief op zee Net op zee IJmuiden Ver Gamma....	17
Detailkaart voorkeursalternatief op land Net op zee IJmuiden Ver Gamma ..	18

# 1 Inleiding

## 1.1 Geactualiseerd participatieplan

Dit is het geactualiseerde participatieplan van het project Net op zee IJmuiden Ver Gamma<sup>1</sup>. Het gaat over de participatie rondom dit project in de periode van december 2022 tot mei 2023. In deze periode leggen we de ontwerpbesluiten voor het inpassingsplan, vergunningen, ontheffingen en het milieueffectrapport (MER) ter inzage. U kunt hier van 23 december 2022 tot en met 2 februari 2023 met een zienswijze op reageren. Na de behandeling van de zienswijzen worden eind mei 2023 de definitieve besluiten gepubliceerd.

In hoofdstuk 2 geven we een korte beschrijving van Net op zee IJmuiden Ver Gamma. In hoofdstuk 3 geven we uitleg over de komende fase in het project en de stukken die we ter inzage leggen. In hoofdstuk 4 staat hoe we de omgeving in deze fase informeren en betrekken. We kijken echter niet alleen vooruit, maar kijken ook terug: bijlage 1 bevat een verslag van de participatieactiviteiten in de afgelopen periode.

## 1.2 Wie doet wat?

TenneT en het ministerie van EZK werken nauw samen aan dit project en het bijbehorende participatieproces. TenneT is de beheerder van het hoogspanningsnet op land en op zee en legt een nieuwe hoogspanningsverbinding aan tussen windenergiegebied IJmuiden Ver op de Noordzee en het vasteland: Net op zee IJmuiden Ver Gamma. De minister voor Klimaat en Energie en de minister voor Volkshuisvesting en Ruimtelijke Ordening hebben na uitgebreide consultatie van onder andere overheden, belangenorganisaties, bedrijven en andere belanghebbenden besloten waar het tracé van het net op zee komt en waar het aansluit op het hoogspanningsnet op land. Hoofdstuk 2 bevat kaartjes van het tracé.

## 1.3 Onze contactgegevens

Heeft u opmerkingen op dit participatieplan, vragen, suggesties of informatie die u wilt delen? Neemt u dan s.v.p. contact met ons op!

### Voor informatie over de inhoud en participatie van het project:

- TenneT
- 0800 – 83 66 388
- [maasvlakte@netopzee.eu](mailto:maasvlakte@netopzee.eu)
- [www.netopzee.eu/maasvlakte](http://www.netopzee.eu/maasvlakte)
- Omgevingsmanager: Camiel Masselink, [camiel.masselink@tennet.eu](mailto:camiel.masselink@tennet.eu), 06 231 201 38

### Voor informatie over de procedure, documenten en participatie van het project:

- Bureau Energieprojecten van het ministerie van EZK
- 070 - 379 89 79
- [www.rvo.nl/net-op-zee-ijmuiden-ver-gamma](http://www.rvo.nl/net-op-zee-ijmuiden-ver-gamma)
- Projectleider EZK: Rens Dautzenberg, [r.h.j.dautzenberg@minezk.nl](mailto:r.h.j.dautzenberg@minezk.nl), 06 552 406 42

Figuur 1: contactgegevens

# 2 Project Net op zee IJmuiden Ver Gamma

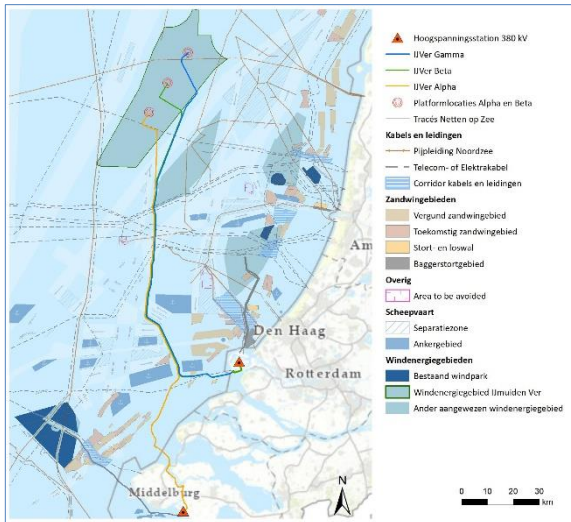
## 2.1 Wat houdt het project in?

Windenergiegebied IJmuiden Ver ligt ter hoogte van IJmuiden op zo'n 75 kilometer uit de kust (zie figuur 2). Het is een groot windenergiegebied, waarin meerdere windparken worden gebouwd met een totaal vermogen van 6 gigawatt (GW). Om de energie naar land te transporteren zijn drie verbindingen nodig.

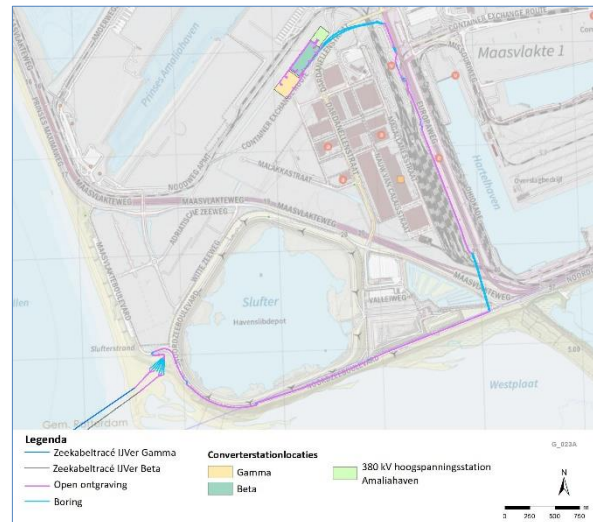
Er zijn al vergevorderde plannen voor twee verbindingen vanuit dit gebied naar land: Net op zee IJmuiden Ver Alpha (met een aansluiting op het landelijke hoogspanningsnet in Borssele) en Net op

<sup>1</sup> We actualiseren het participatieplan bij elke nieuwe projectfase zodat het zo goed mogelijk aansluit op de betreffende fase. Eerdere versies van het participatieplan vindt u op de website van [Bureau Energieprojecten](http://Bureau.Energieprojecten).

zee IJmuiden Ver Beta (met een aansluiting op de Maasvlakte). Om de windparken in het noordelijke deel van het windenergiegebied op land aan te sluiten is een derde ondergrondse hoogspanningsverbinding nodig: Net op zee IJmuiden Ver Gamma. Dit project sluit net zoals Net op zee IJmuiden Ver Beta aan op de Maasvlakte en omvat een tracé op zee en op land dat vrijwel volledig parallel loopt aan Net op zee IJmuiden Ver Beta. Het [voorkeursalternatief](#) dat sinds januari 2022 bekend is, hebben we in figuur 2 en 3 weergegeven. Bijlage 2 bevat kaarten in groot formaat.



Figuur 2: voorkeursalternatief detailkaart Noordzee



Figuur 3: voorkeurstacé detailkaart Maasvlakte

Voor de volledigheid merken we op dat er sinds januari 2022 ook vanuit het nieuw aangewezen windenergiegebied Nederwiek een 2GW-hoogspanningsverbinding naar de Maasvlakte wordt ontwikkeld: Net op zee Nederwiek 2. Zie voor meer informatie de website van [Bureau Energieprojecten](#) en de website [www.netopzee.eu/maasvlakte](http://www.netopzee.eu/maasvlakte).

## 2.2 Waarom is dit project nodig?

Door het gebruik van fossiele brandstoffen zoals olie, aardgas en kolen warmt de aarde op en verandert ons klimaat. Om dit tegen te gaan, stapt Nederland over op duurzame energie uit wind, zon en aardwarmte. Voor deze overstap zijn aanpassingen aan ons elektriciteitsnet nodig, waaronder nieuwe hoogspanningsverbindingen tussen windparken op de Noordzee en de Nederlandse kust.

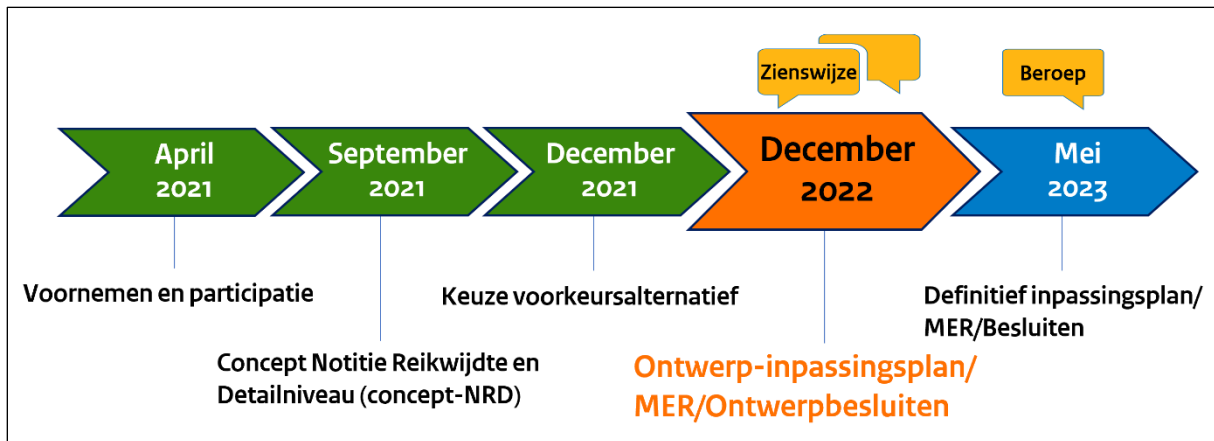
In 2020 is gebleken dat met het aansluiten van de al geplande windparken de doelstellingen voor 2030 uit het Klimaatakkoord niet worden gehaald. Daarnaast zijn de Europese doelstellingen voor CO<sub>2</sub>-reductie in 2021 aangescherpt, waardoor het aan land brengen ('aanlanden') van extra wind op zee nodig is. Net op zee IJmuiden Ver Gamma maakt het mogelijk om uiterlijk in 2030 2GW extra aan duurzame elektriciteit naar land te transporten en draagt zodoende bij aan het behalen van de klimaatdoelstellingen.

## 3 Fase van het project

### 3.1 Periode

Dit participatieplan beslaat de periode van eind december 2022<sup>2</sup> tot mei 2023. Zoals u ook in figuur 4 ziet, staat deze periode in het teken van de terinzagelegging van de ontwerpbesluiten en de mogelijkheid om hier met een zienswijze op te reageren. Wat dit inhoudt, leest u in paragraaf 3.2. Daarnaast lichten we in paragraaf 3.3 enkele andere activiteiten in de komende periode toe. In hoofdstuk 4 leest u hoe we de omgeving hierover informeren en bij betrekken.

<sup>2</sup> In de eerdere plannings zijn we uitgegaan van de publicatie van de ontwerpbesluiten in februari 2023 maar we zijn er in geslaagd de voorbereidingsperiode sneller te doorlopen. Zodoende kunnen we de stukken al in december 2022 ter inzage leggen.



Figuur 4: procedureplanning

### 3.2 Terinzagelegging ontwerpbesluiten en MER

Op het project Net op zee IJmuiden Ver Gamma is de Rijkscoördinatieregeling (RCR) van toepassing, omdat dit project van nationaal belang is. In deze procedure worden de verschillende besluiten die nodig zijn tegelijk en in onderling overleg met regionale overheden genomen. Het gaat naast vergunningen en ontheffingen ook om het inpassingsplan.

Op 23 december 2022 publiceert EZK als onderdeel van de procedure de ontwerpbesluiten die nodig zijn om Net op zee IJmuiden Ver Gamma te mogen bouwen en in gebruik te mogen nemen. Deze ontwerpbesluiten liggen tot en met 2 februari 2023 ter inzage. Tijdens deze periode is het voor iedereen mogelijk om de stukken te lezen en desgewenst een zienswijze in te dienen (zie paragraaf 4.2.1).

#### *Wat zijn ontwerpbesluiten?*

Een ontwerpbesluit is een 'voorlopig' besluit. Dit betekent dat besluiten in ontwerp ter inzage worden gelegd en dat er zienswijzen (inspraakreacties) op kunnen worden ingediend. Na behandeling van de zienswijzen worden de besluiten vastgesteld. De vastgestelde (definitieve) besluiten zijn mogelijk aangepast naar aanleiding van ingediende zienswijzen op de ontwerpbesluiten.

#### *Welke ontwerpbesluiten en stukken liggen voor Net op zee IJmuiden Ver Gamma ter inzage?*

Onderstaand geven we een opsomming van de stukken die vanaf 23 december ter inzage liggen. Hierbij merken we op dat de ontwerpbesluiten en het MER inhoudelijk veel overeenkomsten hebben met de eerder gepubliceerde besluiten voor het project Net op zee IJmuiden Ver Beta als gevolg van de parallelligging van beide projecten.

- Ontwerp-inpassingsplan:  
Het inpassingsplan is een bestemmingsplan op rijksniveau<sup>3</sup> en regelt de bestemming van het tracé op land (in gemeentelijk ingedeeld gebied; dit loopt tot 2 kilometer uit de kust). Het ontwerp-inpassingsplan bestaat o.a. uit een kaart met daarop de te bestemmen zone voor het tracé, regels en een toelichting. Nadat het inpassingsplan onherroepelijk is geworden, wordt (de zone voor) het tracé definitief opgenomen in de bestemmingsplannen van gemeente Rotterdam en gemeente Westvoorne<sup>4</sup>. Dit geldt ook voor het converterstation op de Maasvlakte (bestemmingsplan gemeente Rotterdam).
- Ontwerp-vergunningen/-ontheffingen:  
Vergunningen en ontheffingen zijn nodig om het project te kunnen realiseren. In genoemde periode liggen de volgende ontwerpbesluiten voor vergunningen en ontheffingen ter inzage (tussen haakjes zijn de vergunningverlenende overheden vermeld):

<sup>3</sup> Dit wordt opgesteld voor projecten waarop de [Rijkscoördinatieregeling](#) van toepassing is.

<sup>4</sup> Per 1-1-2023 is dit gemeente Voorne aan Zee door een gemeentelijke herindeling.

- Watervergunning (Rijkswaterstaat Zee en Delta, Rijkswaterstaat West-Nederland Zuid, Waterschap Hollandse Delta). Hiermee wordt o.a. een vergunning verleend voor het tracé op de Noordzee als ook voor de kruising van het tracé met de zeewering en de beschermingszone van een primaire waterkering;
- Spoorwegwetvergunning (ProRail). Hiermee wordt een vergunning verleend voor drie spoorwegkruisingen op de Maasvlakte;
- Ontheffing Wet natuurbescherming (Rijksdienst voor Ondernemend Nederland). Hiermee wordt een ontheffing verleend voor werkzaamheden met effecten op beschermde planten en dieren.
- Omgevingsvergunning (gemeente Rotterdam). Hiermee wordt voor de bouw van het converterstation op de Maasvlakte een vergunning verleend.
- Melding Activiteitenbesluit (DCMR Milieudienst Rijnmond) met maatwerkvoorschriften: voor de realisatie van het converterstation op de Maasvlakte is een aantal maatwerkvoorschriften opgesteld. Deze voorschriften hebben betrekking op verschillende milieuaspecten waaronder geluid.

Er is ook een vergunning in het kader van de Wet natuurbescherming (ministerie van LNV) nodig om Net op zee IJmuiden Ver Gamma te kunnen realiseren. Deze is nodig voor de aanleg van het tracé in en nabij de Natura 2000-gebieden de Bruine Bank, Voordelta en Voornes Duin. Dit ontwerpbesluit wordt later gepubliceerd, omdat er in de aanvraag vanuit was gegaan dat gebruik kon worden gemaakt van de zogenaamde bouwvrijstelling in relatie tot stikstofdepositie in Natura 2000-gebieden. Dit is inmiddels niet meer het geval. Zie ook paragraaf 4.2.2.

- Milieueffectrapport (MER)  
Naast de ontwerpbesluiten ligt het MER ter inzage. Het MER beschrijft de milieueffecten van het voorkeursalternatief (VKA) van Net op zee IJmuiden Ver Gamma. Het VKA omvat het platform, het tracé op zee, het tracé op land en het converterstation waarvoor vergunningen zijn aangevraagd en een inpassingsplan is opgesteld. Het effectenonderzoek hebben we na de bekendmaking van het VKA uitgevoerd. Het MER beschrijft de effecten op onder meer milieu, natuur, bodem, leefomgeving en ruimtegebruik en waar mogelijk maatregelen om deze effecten te verminderen. Het MER dient ter onderbouwing van het inpassingsplan en de ontwerpbesluiten (vergunningen en ontheffingen) voor Net op zee IJmuiden Ver Gamma. In het MER wordt ook aandacht besteed aan de opeenstapeling van effecten (cumulatie) door de parallelloop met o.a. Net op zee IJmuiden Ver Beta. De Commissie voor de milieueffectrapportage wordt om advies gevraagd over het MER.

### 3.3 Overige activiteiten

Naast de publicatie van de ontwerpbesluiten vinden de komende projectfase onder meer de volgende activiteiten plaats:

- Sluiten overeenkomsten met grondeigenaren en erfpachters;
- Sluiten van overeenkomsten met offshore kabel- en leidingbeheerders;
- Voorbereiding op bouwfase.

In paragraaf 4.2.2 lichten we deze activiteiten en de participatie hierbij toe.

### 3.4 Doorkijk volgende projectfase

In mei 2023 verwachten we de vastgestelde besluiten voor het inpassingsplan, vergunningen en ontheffingen te publiceren. Het is dan mogelijk om hier beroep tegen aan te tekenen. In het participatieplan, dat kort voorafgaand aan die fase wordt gepubliceerd, leggen we dit uit.

## 4 Participatie

### 4.1 Inleiding

In dit hoofdstuk beschrijven we de participatieactiviteiten in de komende periode. Voor meer informatie over de achtergronden, uitgangspunten en het belang van participatie verwijzen we naar de participatieplannen die zijn verschenen in eerdere fases van het project<sup>5</sup>.

### 4.2 Participatieactiviteiten in de komende periode

De participatieactiviteiten in de komende periode zijn op de volgende manier ingedeeld:

- De ontwerpbesluiten lezen en een zienswijze indienen (zie paragraaf 4.2.1);
- Samenwerking en afstemming (zie 4.2.2);
- Informatie over project en procedure (zie 4.2.3).

Paragraaf 4.2.4 bevat een overzichtstabel met de planning.

#### 4.2.1 De ontwerpbesluiten lezen en een zienswijze indienen

Vanaf 23 december 2022 kan iedereen het ontwerp-inpassingsplan, de ontwerpbesluiten en het MER lezen door deze te downloaden via de [website van Bureau Energieprojecten](#). Hier is ook een samenvatting en de link naar het digitale MER te vinden

##### *Bekendmaking terinzagelegging en reactiemogelijkheid*

We vinden het belangrijk dat belanghebbenden op de hoogte zijn van de terinzagelegging en bekend zijn met de mogelijkheid om met een zienswijze op de stukken te reageren. Via verschillende communicatiemiddelen maken we dit bekend:

- Kennisgevingen (advertenties) in huis-aan-huisbladen in de projectomgeving en in de Staatscourant;
- Informatie op de [website van Bureau Energieprojecten](#);
- Informatie op de website [www.netopzee.eu/maasvlakte](http://www.netopzee.eu/maasvlakte);
- Een digitaal nieuwsbericht aan abonnees die zich hiervoor hebben aangemeld<sup>6</sup>;
- Een e-mail met de kennisgeving aan contactpersonen van organisaties die eerder aan bijvoorbeeld werksessies en overleggen hebben deelgenomen en/of met wie we eerder op andere wijze contact hebben onderhouden;
- Een brief met de kennisgeving aan bedrijven en organisaties met een vestiging op de Maasvlakte;
- Communicatie- en social mediakanalen van onder meer de betrokken gemeenten en Deltalinqs (belangenorganisatie van bedrijven in de Rotterdamse haven).

##### *Een zienswijze indienen*

Van 23 december 2022 tot en met 2 februari 2023 is het mogelijk om een formele reactie (een zienswijze) in te dienen op het ontwerp-inpassingsplan, de ontwerpbesluiten en/of het MER. U kunt uw mening geven en met argumenten aangeven waar u het bijvoorbeeld niet mee eens bent of welke informatie volgens u ontbreekt. Hoe u een zienswijze indient, staat vanaf 23 december beschreven op de [website van Bureau Energieprojecten](#).

De ingediende zienswijzen worden anoniem verzameld in een document en (indien van toepassing) in overleg met de vergunningverlenende overheden behandeld. Naar aanleiding van de behandeling van uw zienswijze kan besloten worden een of meer ontwerpbesluiten of het MER aan te passen. De beantwoording van de zienswijzen wordt samengevat in de Nota van Antwoord. Hierin staat een reactie op de zienswijze en of deze zienswijze heeft geleid tot een aanpassing van het betreffende ontwerpbesluit en/of het MER. De Nota van Antwoord en alle andere stukken worden gepubliceerd op de [website van Bureau Energieprojecten](#).

---

<sup>5</sup> Alle versies van het participatieplan staan op de [website van Bureau Energieprojecten](#).

<sup>6</sup> Heeft u zich nog niet aangemeld en wilt u de digitale nieuwsberichten voortaan in uw mailbox ontvangen? Ga dan naar: [Nieuwsberichten \(netopzee.eu\)](mailto:Nieuwsberichten@netopzee.eu)

#### 4.2.2. Samenwerking en afstemming

Naast de terinzagelegging van de ontwerpbesluiten en de behandeling van de zienswijzen vinden gedurende de looptijd van dit participatieplan o.a. de volgende participatieactiviteiten plaats:

- Overleg met het ministerie van Landbouw, Natuur en Voedselkwaliteit (LNV). Dit ministerie verleent de vergunning in het kader van de Wet natuurbescherming voor de aanleg van het tracé in en nabij de Natura 2000-gebieden de Bruine Bank, Voordelta en Voornes Duin. Het ontwerpbesluit voor deze vergunning is nog niet genomen, omdat er na de [uitspraak door de Raad van State](#) over het Porthos-project geen gebruik kan worden gemaakt van de zogenaamde bouwvrijstelling in relatie tot stikstofdepositie in Natura 2000-gebieden. O.b.v. stikstofberekeningen en de ecologische beoordeling van de omvang van effecten op Natura 2000-gebieden gaan het ministerie van EZK en TenneT het gesprek met dit ministerie aan over een oplossing.
- Sluiten van overeenkomsten met grondeigenaren en erfpachters. De komende periode wil TenneT graag overeenkomsten sluiten met eigenaren en erfpachters van gronden waarover het tracé op land loopt. Deze gesprekken worden gelijktijdig voor Net op zee IJmuiden Ver Beta en Net op zee IJmuiden Ver Gamma gevoerd, omdat deze tracés parallel lopen en dezelfde percelen kruisen.
- Sluiten van overeenkomsten met offshore kabel- en leidingbeheerders. Op zee kruist het tracé andere kabels en leidingen (gas, olie, telecom etc.) en soms is er sprake van parallelligging. De afstemming met deze beheerders is sinds 2021 gaande en verkeert in een afrondende fase. Dat betekent dat we op het punt staan om de zogenaamde crossing and proximity agreements af te sluiten. Hierin staat o.a. hoe de kruising technisch wordt gerealiseerd en hoe er om wordt gegaan met aansprakelijkheden.
- Vorbereiding op bouwfase. De bouwfase van de projecten op Net op zee IJmuiden Ver Beta en Gamma begint in het najaar van 2023. Op land worden de parallelle tracés van beide projecten gelijktijdig aangelegd. Na het contracteren van de aannemers die deze werkzaamheden uit gaan voeren, wordt de planning verder uitgewerkt. Vooruitlopend daarop gaan we alvast met een aantal stakeholders op land in gesprek over raakvlakken tijdens de bouw. Overigens zullen er in 2023 slechts beperkt werkzaamheden plaatsvinden. Het zwaartepunt van de werkzaamheden op land ligt in de periode 2024-2026. Voorafgaand aan de bouwfase publiceren we een participatieplan dat over participatie tijdens de bouw gaat.
- Regio-overleg en bestuurlijk overleg: tijdens het gehele planproces organiseert het ministerie van EZK (ambtelijke) regio-overleggen met de betrokken overheden, Havenbedrijf Rotterdam (HbR) en TenneT. Het eerstvolgende regio-overleg is op 23 maart 2023. Daarnaast is er een regulier vergunningenoverleg met alle bevoegd gezagen. Het eerstvolgende vergunningenoverleg vindt op 14 februari 2023 plaats. In deze overleggen worden de projecten Net op zee IJmuiden Ver Beta, Gamma en Nederwiek 2 gecombineerd, waarbij o.a. aandacht wordt besteed aan de (eventuele) zienswijzen die op de ontwerpbesluiten van Net op zee IJmuiden Ver Gamma zijn ingediend. Daarnaast vindt, wanneer daar behoefte aan is, rondom de procedurele mijlpalen bestuurlijk overleg plaats met bestuurders van de betrokken overheden en HbR.

#### *Samenhang met participatie andere projecten*

Zowel op zee als op land zijn er momenteel meerdere projecten in min of meer dezelfde omgeving in voorbereiding. Deze samenloop leidt ertoe dat er vanuit EZK en TenneT veel contacten met dezelfde omgevingspartijen voor de verschillende projecten zijn. We zorgen voor een zo goed mogelijke onderlinge afstemming en zullen waar mogelijk en wenselijk de samenwerking met omgevingspartijen zo organiseren dat dit efficiënt verloopt. Bijvoorbeeld door de afstemming over meerdere projecten te combineren.

Het meest duidelijke voorbeeld is uiteraard de afstemming bij de projecten Net op zee IJmuiden Ver Beta en Gamma: deze tracés lopen vrijwel volledig parallel aan elkaar op zee en op land. Ook voor Net op zee Nederwiek 2 geldt dat er veel contacten zijn met overeenkomstige stakeholders op zee en op land. Voor al deze projecten geldt daarnaast dat ze op de Maasvlakte op het landelijke hoogspanningsnet gaan aansluiten via het nog te realiseren hoogspanningsstation Amaliahaven. Dit project kent ook overlap in stakeholders met belangen op de Maasvlakte. Tot slot kennen ook de



net op zee-projecten IJmuiden Ver Alpha en Nederwiek 1 en Nederwiek 3<sup>7</sup> overlap met stakeholders omdat de tracés op zee over lange afstanden parallelloop kennen met de zeetracés naar de Maasvlakte.

#### 4.2.3 Informatie over project en procedure

Naast de informatie over de terinzagelegging van de ontwerpbesluiten en de reactiemogelijkheid houden we u de komende periode ook in algemene zin via verschillende communicatiemiddelen op de hoogte van de voortgang van het project en de procedure:

##### *Websites*

Het project heeft twee websites:

- [www.netopzee.eu/maasvlakte](http://www.netopzee.eu/maasvlakte). Dit is de projectwebsite met informatie over de net op zee-projecten IJmuiden Ver Beta, Gamma en Nederwiek 2, nieuwsberichten en onze contactgegevens.
- [www.rvo.nl/net-op-zee-ijmuiden-ver-gamma](http://www.rvo.nl/net-op-zee-ijmuiden-ver-gamma). Hier staat informatie over de procedure en de besluitvorming. U vindt hier de ontwerpbesluiten en het MER en ook alle documenten die in eerdere fases zijn gepubliceerd, zoals de Notitie Reikwijdte en Detailniveau en de participatieplannen.

De website [www.windopzee.nl](http://www.windopzee.nl) biedt een overzicht van de verschillende programma's van de Rijksoverheid over windenergie op zee, de windenergiegebieden, windparken en de netten op zee.

##### *Digitale nieuwsberichten*

Op de website [www.netopzee.eu/maasvlakte](http://www.netopzee.eu/maasvlakte) plaatsen we regelmatig nieuwsberichten over de net op zee-projecten die via de Maasvlakte aansluiten op het net op land. Wanneer u zich via deze website aanmeldt voor de berichtenservice ontvangt u een e-mail wanneer er een nieuw bericht is geplaatst. Zo blijft u op de hoogte van de laatste stand van zaken.

##### *Communicatie via de media en communicatiekanalen van andere organisaties*

We informeren lokale en regionale media en pers met nieuwsberichten over het project zodat zij hier (desgewenst) aandacht aan kunnen besteden. Ook zetten overheden, waaronder gemeenten en provincie, en belangenorganisaties zoals Deltalinqs geregeld nieuwsberichten door via hun communicatiemiddelen en/of social mediakanalen. Voor de formele reactiemomenten rond terinzageleggingen plaatsen we advertenties (kennisgevingen) in huis-aan-huisbladen en de Staatscourant.

##### *Verzorgen van presentaties*

Regelmatig verzorgen we op verzoek presentaties, bijvoorbeeld aan gemeenteraden en belangenorganisaties als Deltalinqs over de voortgang van het project of over specifieke onderwerpen.

Tot slot, het is natuurlijk altijd mogelijk om telefonisch en per e-mail contact met ons op te nemen in geval u vragen of opmerkingen heeft over het project, de procedure en/of de manier waarop we de omgeving betrekken bij en informeren over Net op zee IJmuiden Ver Gamma. Onze contactgegevens staan in paragraaf 1.3.

---

<sup>7</sup> Dit project is najaar 2022 van start gegaan. Zie voor meer informatie: [www.netopzee.eu/nederwiek3/](http://www.netopzee.eu/nederwiek3/)

#### 4.2.4 Planning

Periode*	Activiteit/moment	Hoe u kunt meedenken, reageren of een zienswijze indienen
<i>*o.b.v. de huidige planning</i>		<i>Formele reactiemomenten in het proces zijn met blauwe regels aangegeven.</i>
23 december 2022 t/m 2 februari 2023	Terinzagelegging van onderstaande en reactiemogelijkheid op: <ul style="list-style-type: none"> <li>• Ontwerp-inpassingsplan</li> <li>• Ontwerpbesluiten<sup>8</sup></li> <li>• MER</li> </ul>	U kunt een zienswijze indienen op het ontwerp-inpassingsplan, de ontwerpbesluiten en het MER. Meer informatie hierover staat in dit participatieplan.
Mei 2023	Vaststellen en terinzagelegging definitief, inpassingsplan en vergunningen.	U kunt gedurende 6 weken beroep instellen tegen het inpassingsplan en de vergunningen. Hoe en wanneer dit precies kan staat in de update van het participatieplan dat voorafgaand hieraan verschijnt.
Juli 2023	Onherroepelijke besluiten als er geen beroepen zijn ingediend.	N.v.t.
Juli - oktober 2023	Behandeling van beroepen door de Raad van State indien er wel beroepen zijn ingediend.	N.v.t.
Oktober 2023	Onherroepelijk inpassingsplan en vergunningen bij een positieve uitspraak door de Raad van State.	N.v.t.
2023-2028	Bouwfase	Hoe de omgeving hierbij betrokken en hierover geïnformeerd wordt, staat t.z.t. in het participatieplan voor deze fase.
2029	Net op zee IJmuiden Ver Gamma gaat in bedrijf	N.v.t.

Figuur 5: planningstabel

#### 4.3 Uw reactie op dit participatieplan is van harte welkom

We actualiseren het participatieplan voorafgaand aan elke volgende projectfase. Het volgende participatieplan verschijnt in mei 2023, voorafgaand aan de terinzagelegging van de vastgestelde besluiten (vergunningen, inpassingsplan) en de mogelijkheid beroep in te stellen.

Heeft u na het lezen van dit plan suggesties voor verbetering van de participatie of andere vragen of opmerkingen? Dat horen we graag! Zie onze contactgegevens in paragraaf 1.3.

<sup>8</sup> De Wet natuurbeschermingsvergunning maakt geen onderdeel uit van de ontwerpbesluiten die vanaf 23 december 2022 ter inzage liggen. We verwachten deze in de loop van 2023 te kunnen publiceren. Een concrete datum is nog niet bekend.



## Bijlage 1: participatieverslag

### 1 Inleiding

Dit is het participatieverslag van het project Net op zee IJmuiden Ver Gamma over de participatie in het project van januari 2022 tot december 2022. In deze periode hebben we het voorkeursalternatief (VKA) uitgewerkt, de milieueffecten van het VKA in kaart gebracht en deze beschreven in het milieueffectrapport (MER). Daarnaast hebben we het inpassingsplan opgesteld en vergunningen aangevraagd.

In dit verslag blikken we - het ministerie van Economische Zaken en Klimaat (EZK) en TenneT - terug op de participatie: welke activiteiten hebben we ondernomen om de omgeving te informeren en te betrekken, met wie hebben we waarover gesproken, welke inbreng hebben betrokkenen geleverd en wat hebben we daarmee gedaan. We sluiten het verslag af met een overzicht van alle betrokkenen met wie tot op heden contact is geweest over het project Net op zee IJmuiden Ver Gamma.

### 2 Participatie: plan & activiteiten

#### 2.1 Geactualiseerd participatieplan

Hoe we de omgeving informeren en betrekken bij het Net op zee IJmuiden Ver Gamma beschrijven we in participatieplannen die we per projectfase actualiseren. Eind januari 2022 is de [versie van het participatieplan](#) gepubliceerd, waar we in dit participatieverslag op terug kijken. Alle versies van de participatieplannen zijn te vinden op de website van [Bureau Energieprojecten](#).

#### 2.2 Participatie in tijden van corona

Participatie betekent met elkaar in contact zijn. Dat gebeurt niet alleen via mail, websites en telefoon maar vooral ook tijdens overleggen, werksessies en informatieavonden. Helaas konden persoonlijke ontmoetingen begin 2022 vanwege het coronavirus niet plaatsvinden. Daarom hebben overleggen, presentaties en andere contactmomenten in die periode voornamelijk online en telefonisch plaatsgevonden. In de loop van het eerste kwartaal werden de coronamaatregelen langzaam versoepeld, waardoor het organiseren van fysieke overleggen weer mogelijk werd.

#### 2.3 Samenhang participatie Net op zee IJmuiden Ver Beta en Gamma

Net op zee IJmuiden Ver Gamma ligt op zee en op land vrijwel volledig parallel aan het tracé van Net op zee IJmuiden Ver Beta. Ook de converterstations van beide projecten zijn direct naast elkaar gelegen op de Maasvlakte. Net op zee IJmuiden Ver Gamma heeft daarom veel baat gehad bij de participatie die eerder al voor Net op zee IJmuiden Ver Beta heeft plaatsgevonden. Daarnaast hebben er regelmatig participatieactiviteiten plaatsgevonden, waarin het overleg met stakeholders over bijvoorbeeld raakvlakken en aandachtspunten voor beide projecten is gecombineerd.

## 2.4 Activiteiten

De afgelopen periode zijn we het contact met betrokkenen in de omgeving via de volgende participatieactiviteiten aangegaan:

- Inzet communicatiemiddelen (2.4.1);
- Overleg met bevoegd gezag over vergunningen (2.4.2);
- Regio-overleg met lokale en regionale overheden (2.4.3);
- Contact met eigenaren en beheerders van kabels en leidingen (2.4.4);
- Overige afstemming en persoonlijk contact met stakeholders (2.4.5).

*Figuur 1: participatieactiviteiten*

In de volgende paragrafen lichten we deze participatieactiviteiten toe.

### 2.4.1 Inzet communicatiemiddelen

Vanaf de start van het project hebben we verschillende communicatiemiddelen ingezet om het project bekend te maken, de omgeving te informeren over de voortgang en te betrekken bij het project. Deze lijn hebben we de afgelopen periode voortgezet, waarbij de communicatie vooral online via deze websites plaatsvond:

- De website [www.netopzee.eu/maasvlakte](http://www.netopzee.eu/maasvlakte) en de website van [Bureau Energieprojecten](http://BureauEnergieprojecten) over de procedure zijn de afgelopen periode ingezet om geïnteresseerden en belanghebbenden te informeren over de voortgang van het project en de procedure. Zo is 24 juni 2022 het [voorbereidingsbesluit](#)<sup>9</sup> op de website van Bureau Energieprojecten gepubliceerd.
- Op de website [www.netopzee.eu/maasvlakte](http://www.netopzee.eu/maasvlakte) zijn regelmatig nieuwsberichten verschenen over de voortgang van de projecten die aanlanden op de Maasvlakte waaronder Net op zee IJmuiden Ver Gamma. Abonnees van de nieuwsberichtenservice hebben per e-mail een melding ontvangen wanneer er een nieuw nieuwsbericht op de website [www.netopzee.eu/maasvlakte](http://www.netopzee.eu/maasvlakte) verscheen.
- Het voorbereidingsbesluit is naast publicatie op de website van Bureau Energieprojecten ook bekendgemaakt met een advertentie in de Staatscourant en een aantal huis-aan-huisbladen.

### 2.4.2 Overleg met bevoegd gezag over vergunningen

Om tijdig te komen tot ontvankelijke vergunningaanvragen zijn we vroegtijdig in overleg gegaan met de vergunningverlenende instanties (het bevoegd gezag), waarbij we meldingen, vergunnings- en ontheffingsaanvragen en de opgestelde ontwerpbesluiten hebben afgestemd met:

- Rijkswaterstaat Zee en Delta, Rijkswaterstaat West-Nederland Zuid en waterschap Hollandse Delta over de Watervergunning;
- ProRail regio Randstad Zuid over de Spoorwegwetvergunning;
- Ministerie van Landbouw, Natuur en Voedselkwaliteit over de Vergunning Wet Natuurbescherming;
- Rijksdienst voor Ondernemend Nederland over de Ontheffing Wet Natuurbescherming;
- Gemeente Rotterdam over de Omgevingsvergunning voor het converterstation;
- DCMR Milieudienst Rijnmond over de Melding Activiteitenbesluit.

Naast deze overleggen hebben EZK en Bureau Energieprojecten dit jaar drie keer een gezamenlijk vergunningenoverleg voor alle vergunningverleners georganiseerd: op 17 maart, 23 juni en 3 november 2022. In deze overleggen werden onder meer relevante ontwikkelingen en de vergunningenplanningen, waaronder die van Net op zee IJmuiden Ver Gamma doorgenomen.

### 2.4.3 Regio-overleg en afstemming met lokale en regionale overheden

Gedurende het gehele planproces organiseert EZK overleggen met TenneT en de ambtenaren en bestuurders van de betrokken overheden (Rijkswaterstaat, gemeente Rotterdam, gemeente

<sup>9</sup> Met een voorbereidingsbesluit wordt voorkomen dat, tot het moment van publiceren van het ontwerp-inpassingsplan, ontwikkelingen plaatsvinden in het gebied die de aanleg van het project belemmeren of onmogelijk maken. Als gemeenten een vergunningaanvraag ontvangen voor bouw- en andere werkzaamheden in dit gebied, moeten zij rekening houden met het voorbereidingsbesluit.

Westvoorne, provincie Zuid-Holland, waterschap Hollandse Delta, DCMR Milieudienst Rijnmond) en het Havenbedrijf Rotterdam. De (ambtelijke) regio-overleggen hebben op 24 maart, 14 juni en 3 november 2022 plaatsgevonden. Er heeft de afgelopen periode eenmaal een bestuurlijk overleg plaatsgevonden. Dit vond plaats op 24 juni 2022.

#### **2.4.4 Contact met eigenaren en beheerders van kabels en leidingen**

Zowel op zee als op land kruist Net op zee IJmuiden Ver Gamma andere kabels en leidingen en/of ligt het in de directe omgeving van andere kabels en leidingen. TenneT is i.v.m. de raakvlakken op zee het contact aangegaan met Pelagian, BritNed, Alcatel, BBL Company VOF, Wintershall Noordzee BV, Dana Petroleum en Athos CCS. Voor raakvlakken op land heeft afgelopen periode overleg plaatsgevonden met BritNed, Evides, Gasunie, Stedin en het HyTransport-project.

Daarnaast zijn onshore kabel- en leidingeigenaren en -beheerders via het periodieke kabel- en leidingenoverleg van TenneT voor Zuid-Nederland bijgepraat alsmede via het kabel- en leidingenoverleg van Deltalinqs voor de Rotterdamse haven. Tevens is er contact geweest met beheerders van kabels/leidingen die in de eerste elektromagnetische compatibiliteit (EMC)-risico-inventarisatie op de Maasvlakte zijn betrokken. In deze studie zijn Net op zee IJmuiden Ver Beta en Gamma in samenhang beschouwd.

#### **2.4.5 Afstemming en persoonlijk contact met overige stakeholders**

Met diverse omgevingspartijen heeft afstemming plaatsgevonden, onder meer over deze onderwerpen:

- Het voorontwerp van het inpassingsplan is voorgelegd aan de betrokken overheden, Havenbedrijf Rotterdam, Stichting het Zuid-Hollands Landschap en de Rijkdienst voor het Cultureel Erfgoed (RCE);
- Met de beheerorganisatie Slufterdam, bestaande uit Rijkswaterstaat West-Nederland Zuid en Havenbedrijf Rotterdam is gesproken over het tracé nabij de Slufterdam en het onderzoek naar eventuele effecten van de aanleg van het tracé op de Slufterdam;
- Met gemeente Westvoorne, DCMR en de toekomstige exploitant Pure Energie is contact geweest over de ontwikkeling van het windenergiegebied Noordzeeboulevard;
- Met ECT Euromax, ProRail en Havenbedrijf Rotterdam heeft overleg plaatsgevonden over een nieuwe spoorontwikkeling op de Maasvlakte nabij het tracé van Net op zee IJmuiden Ver Beta en Gamma.
- Met Havenbedrijf Rotterdam heeft periodiek overleg plaatsgevonden over de voortgang van de net op zee-projecten die aanlanden op de Maasvlakte, waaronder Net op zee IJmuiden Ver Gamma;
- Met Havenbedrijf Rotterdam is de inhoud van de Overeenkomst tot uitgifte van het plot voor de converterstations van Net op zee IJmuiden Ver Beta en Gamma afgestemd;
- Het beeldkwaliteitsplan<sup>10</sup> van de converterstations van Net op zee IJmuiden Ver Beta en Gamma is aan het Quality Team (soort welstandscommissie) voorgelegd en in een overleg toegelicht;
- Met Evides is contact geweest over de bluswatervoorziening voor de converterstations;
- Met Waterschap Hollandse Delta, Havenbedrijf Rotterdam en gemeente Rotterdam heeft afstemming plaatsgevonden over de lozing van hemelwater vanaf de converterstationslocaties.

Naast de omgevingspartijen die betrokken waren bij een van de genoemde participatieactiviteiten is er contact geweest met andere personen en organisaties in de omgeving, zowel telefonisch, per e-mail als via overleg. Afhankelijk van het onderwerp en de behoefte aan informatie en contact hebben we afgesproken hoe we hen over het project informeren en/of erbij betrekken. Hoofdstuk 5 bevat een totaaloverzicht van belanghebbenden met wie we tot nu toe contact hebben gehad.

---

<sup>10</sup> Zie ook: [www.portofrotterdam.com/nl/bouwen-aan-de-haven/lopende-projecten/programma-beeldkwaliteit](http://www.portofrotterdam.com/nl/bouwen-aan-de-haven/lopende-projecten/programma-beeldkwaliteit)

## 3. Opbrengst participatieproces

### 3.1 Inbreng door de omgeving

De afgelopen periode kenmerkte zich minder dan voorheen door de inbreng van nieuwe informatie, belangen en wensen vanuit de omgeving. We hebben samen met de omgeving vooral de spreekwoordelijke puntjes op de "i" gezet, we hebben het VKA geoptimaliseerd en uitgewerkt in het MER en vervolgens het inpassingsplan en de vergunningaanvragen opgesteld en ingediend. Daarnaast hebben we verschillende raakvlakken en aandachtspunten met betrokken stakeholders besproken, waarbij dit veelal gelijktijdig is gebeurd voor de net op zee-projecten IJmuiden Ver Beta en IJmuiden Ver Gamma vanwege de parallellegging van de tracés.

In de volgende paragraaf geven we puntsgewijs aan wat de participatieactiviteiten hebben opgeleverd en wat we ermee hebben gedaan.

### 3.2 Resultaten participatie

Dit zijn de belangrijkste bevindingen en resultaten uit het participatieproces van de afgelopen periode:

- Optimalisaties van het tracé en de aanlegmethode zijn na bespreking met relevante stakeholders verwerkt in het inpassingsplan (tracé op land, in gemeentelijk ingedeeld gebied) en het bijhorende MER. Hierin is onder meer een beperkte tracéwijziging doorgevoerd n.a.v. de afstemming met ECT Euromax, ProRail en Havenbedrijf Rotterdam over de toekomstige uitbreiding van de Rail Terminal West op de Maasvlakte.
- De vergunningaanvragen zijn met het bevoegd gezag besproken en tijdig ingediend. Na indiening heeft een aantal vergunningverleners aanvullende vragen gesteld en/of opmerkingen gemaakt. Die zijn in goed overleg besproken en afgehandeld, waardoor de ontwerpbesluiten op 23 december 2022 volgens planning kunnen worden gepubliceerd. Een uitzondering hierop is het ontwerpbesluit voor de vergunning in het kader van de Wet natuurbescherming. Dit komt doordat geen gebruik meer kan worden gemaakt van de bouwvrijstelling met betrekking tot stikstofdepositie<sup>11</sup>.
- Opmerkingen over natuur- en milieueffecten van het VKA zijn verwerkt in het MER dat als onderbouwing van de ontwerpbesluiten en het ontwerp-inpassingsplan dient. Hierin is ook aandacht besteed aan cumulatie van effecten door de parallellegging van Net op zee IJmuiden Ver Beta en Gamma.
- Eigenaren en beheerders van kabels en leidingen op zee hebben hun voorkeur uitgesproken over het type bouwconstructie om de kruisingen te realiseren. Daarbij zijn ook aandachtspunten en randvoorwaarden benoemd. Hiermee is een goede uitgangssituatie ontstaan om overeenkomsten te kunnen sluiten: de zogenaamde crossing and proximity agreements. Met de meeste partijen verkeert de afstemming in de afrondende fase en kunnen de overeenkomsten naar verwachting begin 2023 gesloten worden.
- Met een aantal eigenaren en beheerders van kabels en leidingen op de Maasvlakte is op verschillende momenten contact geweest. Hierbij is onder meer gesproken over het onderzoek naar elektrische en thermische beïnvloeding. De rapportage met een eerste risico-inventarisatie o.b.v. de beïnvloedingsberekeningen is opgesteld en toegestuurd. Een aantal partijen heeft aangegeven zich hierin te kunnen vinden. Daarnaast is met diverse stakeholders nader contact geweest naar aanleiding van de toegestuurde studie.
- N.a.v. verstrekte informatie over de gecombineerde bestemmingsplanzones van Net op zee IJmuiden Ver Beta en Gamma is voor gemeente Westvoorne (en exploitant Pure Energie) duidelijk welke ruimte resteert voor windturbines in het zoekgebied bij de Noordzeeboulevard alsmede dat een trefkansanalyse moet worden uitgevoerd.
- De afstemming met Havenbedrijf Rotterdam heeft geleid tot een Overeenkomst tot uitgifte voor de converterstationslocatie van Net op zee IJmuiden Ver Beta en Gamma die gereed is om ondertekend te worden. Daarnaast is een Programma van Eisen opgesteld met een aantal eisen waarin de realisatiefase rekening mee moet worden gehouden. TenneT neemt deze mee in de aanbesteding voor de civiele werkzaamheden.

---

<sup>11</sup> Zie ook paragraaf 4.2.2 van het participatieplan waar dit verslag een bijlage van is.

- Het beeldkwaliteitsplan van de converterstations van Net op zee IJmuiden Ver Beta en Gamma is door het Quality Team behandeld en akkoord bevonden mits twee beperkte aanpassingen worden doorgevoerd.
- De afstemming over de bluswatervoorziening en de afvoer en lozing van hemelwater is nog gaande.
- Tot slot: in maart 2022 is het project Net op zee Nederwiek 2<sup>12</sup> gestart. Dit betreft een derde 2GW-verbinding naar de Maasvlakte. Dit project kent veel overeenkomstige stakeholders met de projecten Net op zee IJmuiden Ver Beta en Gamma. Door Net op zee Nederwiek 2 in de contacten te benoemen, zijn veel stakeholders op een efficiënte manier geïnformeerd over het nieuwe project Net op zee Nederwiek 2.

## 4 Conclusie participatie

Sinds de start van het project Net op zee IJmuiden Ver Gamma in het voorjaar van 2021 hebben we door de parallelligging veel gebruik gemaakt van de inbreng van stakeholders uit de participatie rondom Net op zee IJmuiden Ver Beta. Nog openstaande vraagstukken zijn vervolgens voor beide projecten gelijktijdig besproken met stakeholders. Dit heeft ertoe geleid dat het participatieproces en het toewerken naar de te publiceren ontwerpbesluiten en het MER van Net op zee IJmuiden Ver Gamma voorspelbaar is verlopen. Inhoudelijk zijn er immers geen grote verschillen met de besluiten van Net op zee IJmuiden Ver Beta, die inmiddels voor een groot deel onherroepelijk zijn.

In de participatie is naast de aandacht voor de ontwerpbesluiten en het effectenonderzoek ook vooruitgekeken naar de bouwfase en de fase van ingebruikname. De participatie zetten we de komende periode verder voort, zoals u van ons gewend bent. Voor dit moment bedanken we alle stakeholders voor hun betrokkenheid en bijdrage aan het voorspoedige en voorspelbare verloop van de afgelopen fase in het project Net op zee IJmuiden Ver Gamma!

## 5 Overzicht geraadpleegde betrokkenen

Met de betrokkenen in het volgende overzicht is vanaf de start van het project Net op zee IJmuiden Ver Gamma tot nu toe gecommuniceerd en/of persoonlijk contact geweest. Partijen zijn eenmaal in het overzicht opgenomen, ook als ze in meerdere categorieën passen.

---

<sup>12</sup> Voor meer informatie zie [www.netopzee.eu/maasvlakte](http://www.netopzee.eu/maasvlakte) en [www.rvo.nl/nederwiek-2](http://www.rvo.nl/nederwiek-2).

**Bevoegd Gezag/overheden:**

- Commissie voor de milieueffectrapportage
- DCMR Milieudienst Rijnmond
- Gemeente Rotterdam
- Gemeente Westvoorne
- Inspectie Leefomgeving en Transport
- Ministerie Binnenlandse Zaken en Koninkrijksrelaties
- Ministerie Landbouw, Natuur en Voedselkwaliteit
- Ministerie van Defensie
- ProRail regio Randstad-Zuid
- Provincie Zuid-Holland
- Rijksdienst voor het Cultureel Erfgoed
- Rijksdienst voor Ondernemend Nederland
- Rijkswaterstaat West Nederland Zuid
- Rijkswaterstaat Zee en Delta
- Veiligheidsregio Rotterdam-Rijnmond
- Waterschap Hollandse Delta

**Natuurorganisaties/-beheerders:**

- KNNV Vereniging voor veldbiologie afdeling Voorne
- Natuur- en Milieufederatie Zuid-Holland
- Natuurmonumenten Zuid-Holland
- Stichting de Noordzee
- Stichting Natuur & Milieu
- Vogelbescherming Nederland
- Stichting het Zuid-Hollands Landschap

**Offshore:**

- Dienst der Hydrografie
- Kustwacht Nederland
- KVN (Koninklijke Vereniging van Nederlandse Reders)
- Stichting LaMer
- Loodswezen
- (Rijks)havenmeester
- Scheepvaart Adviesgroep Noordzee (SAN)

**Bedrijven/organisaties Maasvlakte:**

- Beheerorganisatie Slufter
- Container Exchange Route
- Deltalinqs
- Eneco
- Gezamenlijke Brandweer
- H2-Fifty
- Havenbedrijf Rotterdam
- Hutchison Ports ECT Euromax
- Pure Energie
- Q-Team (Quality Team)
- Uniper Benelux
- Vattenfall

**Kabels, leidingen & platforms:**

- Alcatel Submarine Networks Ltd
- Aramis-project
- BBL Company VOF
- British Telecommunications Plc / BT Nederland N.V.
- BritNed
- Dana Petroleum Netherlands B.V.
- Evides
- Gasunie
- HyTransport
- KPN/KPNQwest
- NOGEP (Nederlandse Olie en Gas Exploratie en Productie Associatie)
- Noordgastransport BV/Nogat BV
- Pelagian
- Shell
- Stedin
- Wintershall Noordzee B.V.

**Visserijsector:**

- VisNed
- Vissersbond

**Recreatie:**

- Kitesurf Vereniging Nederland

**Bewoners:**

- Vereniging Verontruste Burgers van Voorne
- Gebiedscommissie Hoek van Holland

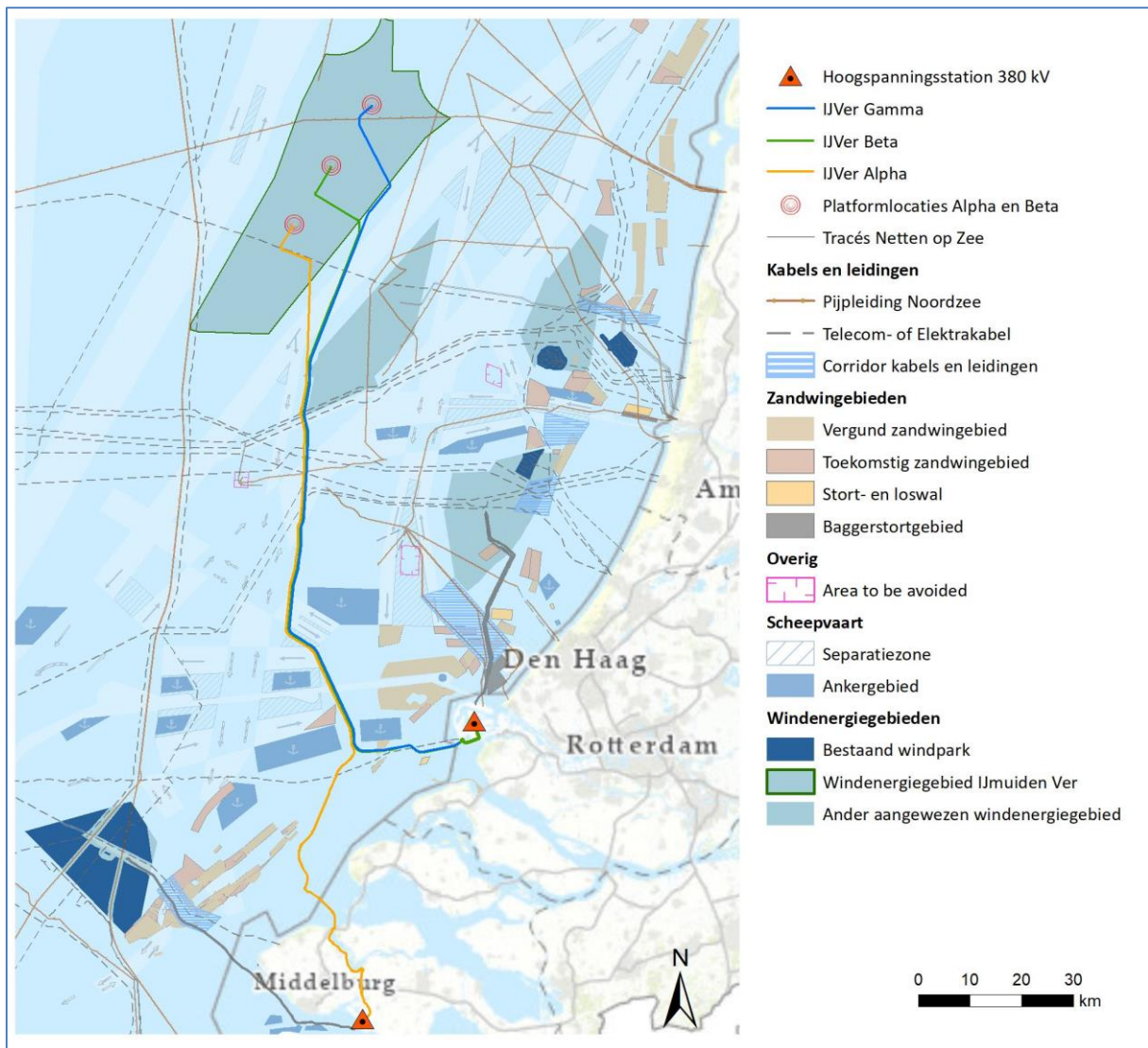
Figuur 2: overzicht stakeholders





## Bijlage 2: detailkaarten

### Detailkaart voorkeursalternatief op zee Net op zee IJmuiden Ver Gamma



## Detailkaart voorkeursalternatief op land Net op zee IJmuiden Ver Gamma

