



Participatieplan project Net op zee IJmuiden Ver Gamma

Fase: opstellen milieueffectrapport, projectbesluit en vergunningen
Looptijd: januari 2022 tot februari 2023
Publicatie: 19 januari 2022

Inhoudsopgave

1	Inleiding.....	3
1.1	Geactualiseerd participatieplan	3
1.2	Wie doet wat?	3
1.3	Onze contactgegevens.....	3
2	Project Net op zee IJmuiden Ver Gamma.....	4
2.1	Derde verbinding vanuit windenergiegebied IJmuiden Ver	4
2.2	Waarom is dit project nodig?	4
2.3	Stand van zaken: voorkeursalternatief bekend	4
3	Fase van het project.....	5
3.1	Periode	5
3.2	Activiteiten	6
3.3	Verkenning aanlanding wind op zee (VAWOZ).....	7
3.4	Doorkijk volgende projectfase	7
4	Participatie.....	7
4.1	Inleiding	7
4.2	Vroegtijdige participatie van groot belang	7
4.3	Efficiënte combinatie met Net op zee IJmuiden Ver Beta	8
4.4	Participatieactiviteiten in de komende periode	8
4.4.1	Voorbespreking vergunningaanvragen en inpassingsplan	8
4.4.2	Samenwerking en afstemming	9
4.4.3	Informatie over project en procedure.....	10
4.4.4	Planning.....	11
4.4	Uw reactie op dit participatieplan is van harte welkom	12

Bijlage 1: participatieverslag.....	13
1 Inleiding.....	13
2 Participatie: plan & activiteiten	13
2.1 Participatieplan	13
2.2 Participatie in tijden van corona.....	13
2.3 Activiteiten	13
2.3.1 Inzet diverse communicatiemiddelen	14
2.3.2 Publicatie cNRD en reactiemogelijkheid	14
2.2.3 Overleggen & presentaties	14
2.2.4 Persoonlijk contact.....	14
2.2.5 Regio-overleg met lokale en regionale overheden.....	15
3 Opbrengst participatieproces	15
3.1 Inbreng door de omgeving.....	15
3.1.1 Reacties op de cNRD	15
3.1.2 Overige inbreng uit het participatieproces	15
4 Conclusie participatie.....	16
5 Overzicht geraadpleegde betrokkenen	17
Bijlage 2: detailkaarten	18
Detailkaart voorkeursalternatief op zee Net op zee IJmuiden Ver Gamma	18
Detailkaart voorkeursalternatief op land Net op zee IJmuiden Ver Gamma	19

1 Inleiding

1.1 Geactualiseerd participatieplan

Dit is het geactualiseerde participatieplan van Net op zee IJmuiden Ver Gamma¹. Het gaat over de participatie in de periode van januari 2022 tot februari 2023. In deze periode stellen we het milieueffectrapport, het projectbesluit en de vergunningaanvragen op. In dit plan leest u hoe het ministerie van Economische Zaken en Klimaat (EZK) en TenneT u de komende periode informeren over en betrekken bij het project Net op zee IJmuiden Ver Gamma.

In hoofdstuk 2 lichten we het project kort toe. In hoofdstuk 3 geven we een uitgebreidere toelichting op de activiteiten in de komende fase, waarna we in hoofdstuk 4 beschrijven hoe we de omgeving over deze activiteiten informeren en erbij betrekken. We kijken echter niet alleen vooruit, maar blikken ook terug: bijlage 1 bevat een verslag van de participatieactiviteiten in de afgelopen periode.

We delen dit plan met u zodat u weet wat u op het gebied van participatie van ons kunt verwachten. Na het lezen van het participatieplan bent u op de hoogte van de huidige stand van zaken van het project en de procedure. U weet o.a. hoe we de omgeving de komende tijd bij het project betrekken, waar u informatie kunt vinden en wat de volgende stappen in het proces zijn. Uw suggesties en opmerkingen zijn van harte welkom! Zo kunnen we nog beter rekening houden met uw behoefte aan informatie en contact over het project.

1.2 Wie doet wat?

TenneT en EZK werken nauw samen aan dit project en het bijbehorende participatieproces. TenneT is de beheerder van het landelijke hoogspanningsnet en legt een nieuwe hoogspanningsverbinding aan tussen windenergiegebied IJmuiden Ver op de Noordzee en het vasteland. De minister van EZK bepaalt in overleg met het ministerie van Binnenlandse Zaken en Koninkrijksrelaties (BZK) na uitgebreide consultatie van onder andere burgers, bedrijven, bestuursorganen en maatschappelijke organisaties waar het tracé van het net op zee mag komen en waar het aansluit op het hoogspanningsnet op land.

1.3 Onze contactgegevens

Heeft u een vraag, een suggestie of informatie die u met ons wilt delen? Wilt u meer weten over het project? Bent u nog niet bij het project betrokken en wilt u dat in het vervolg wel zijn? Wij horen het graag en staan u met plezier te woord.

Voor informatie over de inhoud en participatie van het project:

- TenneT
- 0800 – 83 66 388
- maasvlakte@netopzee.eu
- www.netopzee.eu/maasvlakte
- Omgevingsmanager: Camiel Masselink, camiel.masselink@tennet.eu, (06) 231 201 38

Voor informatie over de procedure, documenten en participatie van het project:

- Bureau Energieprojecten van het ministerie van EZK
- 070 - 379 89 79
- www.rvo.nl/net-op-zee-ijmuiden-ver-gamma
- Projectleider EZK: Rens Dautzenberg, r.h.i.dautzenberg@minezk.nl, (06) 552 406 42

Figuur 1: contactgegevens

¹ We actualiseren het participatieplan elke projectfase zodat het zo goed mogelijk aansluit op de betreffende fase. Daarnaast passen we het plan aan o.b.v. reacties op het participatieplan, het contact met de omgeving, ontwikkelingen in het project, voortschrijdend inzicht en evaluatie van de voorgaande periode. Zie www.rvo.nl/net-op-zee-ijmuiden-ver-gamma voor eerder verschenen versies van het participatieplan.

2 Project Net op zee IJmuiden Ver Gamma

2.1 Derde verbinding vanuit windenergiegebied IJmuiden Ver

Windenergiegebied IJmuiden Ver ligt ter hoogte van IJmuiden op zo'n 75 kilometer uit de kust (zie figuur 3). Het is een groot windenergiegebied, waarin meerdere windparken worden gebouwd met een totaal vermogen van 6 gigawatt (GW). Om de energie naar land te transporteren zijn drie verbindingen nodig.

Er zijn al vergevorderde plannen voor twee verbindingen vanuit dit gebied naar land: Net op zee IJmuiden Ver Alpha (met een aansluiting op het landelijke hoogspanningsnet in Borssele) en Net op zee IJmuiden Ver Beta (met een aansluiting op de Maasvlakte). Om de windparken in het noordelijke deel van het windenergiegebied op land aan te sluiten is een derde ondergrondse hoogspanningsverbinding nodig: Net op zee IJmuiden Ver Gamma. Dit project sluit net zoals Net op zee IJmuiden Ver Beta aan op de Maasvlakte.

2.2 Waarom is dit project nodig?

Door het gebruik van fossiele brandstoffen zoals olie, aardgas en kolen warmt de aarde op en verandert ons klimaat. Om dit tegen te gaan, stapt Nederland over op duurzame energie uit wind, zon en aardwarmte. Voor deze overstap zijn aanpassingen aan ons elektriciteitsnet nodig, waaronder nieuwe hoogspanningsverbindingen tussen windparken op de Noordzee en de Nederlandse kust.

In 2020 is gebleken dat met het aansluiten van de al geplande windparken de doelstellingen voor 2030 uit het Klimaatakkoord niet worden gehaald. Daarnaast zijn de Europese doelstellingen voor CO₂-reductie in 2021 aangescherpt, waardoor het aan land brengen ('aanlanden') van extra wind op zee nodig is. Net op zee IJmuiden Ver Gamma maakt het mogelijk om uiterlijk in 2030 2GW extra aan duurzame energie naar land te transporten en draagt zodoende bij aan het behalen van de klimaatdoelstellingen.

2.3 Stand van zaken: voorkeursalternatief bekend

De afgelopen fase in het project stond in het teken van de concept Notitie Reikwijdte en Detailniveau (cNRD)². De cNRD is 17 september 2021 gepubliceerd, waarna het tot en met 28 oktober 2021 voor iedereen mogelijk was hier met een zienswijze op te reageren.

De cNRD van Net op zee IJmuiden Ver Gamma bevatte één te onderzoeken tracéoptie: het tracé dat op zee en op land vrijwel volledig parallel aan Net op zee IJmuiden Ver Beta ligt met een locatie voor het converterstation direct naast dat van Net op zee IJmuiden Ver Beta³.

Er zijn tijdens de terinzagelegging van de cNRD zes zienswijzen ingediend (zie ook het participatieverslag in bijlage 1). De indieners hebben in de zienswijzen geen suggesties gedaan om andere tracéopties te onderzoeken. De definitieve NRD⁴ - op 16 december 2021 vastgesteld - bevat zodoende één tracéoptie: het tracé dat vrijwel volledig parallel ligt aan Net op zee IJmuiden Ver Beta. Omdat er maar één te onderzoeken tracéoptie is, is dit tracé met het vaststellen van de NRD automatisch het voorkeursalternatief (VKA) van Net op zee IJmuiden Ver Gamma geworden.

² In een concept NRD staat in algemene zin welke tracéopties en welke effecten (bijvoorbeeld op leefomgeving, landschap en natuur) worden voorgesteld om te onderzoeken in het milieueffectrapport (MER). Dit noemen we de 'reikwijdte' van het onderzoek. Hoe uitgebreid en op welke manier het onderzoek wordt uitgevoerd, noemen we het 'detailniveau' van het onderzoek. Daarnaast bevat de concept NRD informatie over de achtergrond van het project. In de [vorige versie van het participatieplan](#) wordt uitgebreider uitgelegd wat een NRD is en wat erin staat.

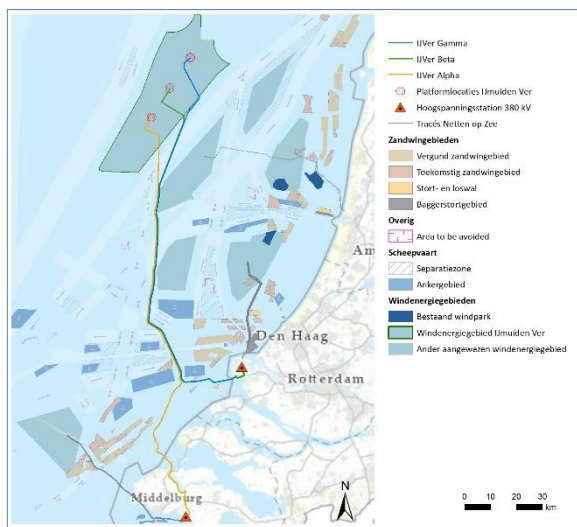
³ In de verkenning in het najaar van 2020 is gebleken dat deze parallellegging tot synergievoordelen leidt. De synergievoordelen (onder meer op het gebied van aanbesteding, onderzoek, milieueffecten, omgevingsproces) zorgen ervoor dat Net op zee IJmuiden Ver Gamma de meest kansrijke optie is om het noordelijke deel van het windenergiegebied uiterlijk in 2030 aan te sluiten op het net op land. Zie de NRD op de [website van Bureau Energieprojecten](#) voor een uitgebreidere toelichting.

⁴ Te downloaden via <https://www.rvo.nl/sites/default/files/2022/01/Notitie-Reikwijdte-en-Detailniveau-Net-op-zee-IJmuiden-Ver-Gamma.pdf>

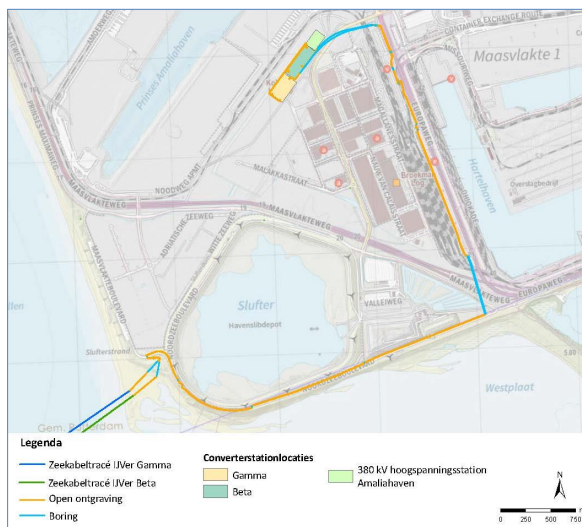
Voorkeursalternatief

Het VKA van Net op zee IJmuiden Ver Gamma loopt vanuit het windenergiegebied IJmuiden Ver in zuidelijke richting door de Noordzee. Na circa 135 kilometer buigt de verbinding oostwaarts af naar de zuidzijde van de Maasvlakte. Het tracé op land volgt de Noordzeeboulevard in oostelijke richting en loopt vervolgens parallel aan de Europaweg noordwaarts naar het centraal gelegen converterstation. De aansluiting op het landelijke hoogspanningsnet vindt plaats via het nieuw te realiseren hoogspanningsstation Amaliahaven. Het tracé ligt op zee en op land vrijwel volledig parallel aan Net op zee IJmuiden Ver Beta en op zee ook circa 80 kilometer aan het tracé van Net op zee IJmuiden Ver Alpha. Zie figuren 3 en 4 en bijlage 2 voor grotere kaarten.

Figuur 2: beschrijving voorkeursalternatief



Figuur 3: voorkeursalternatief detailkaart Noordzee



Figuur 4: voorkeurstracé detailkaart Maasvlakte

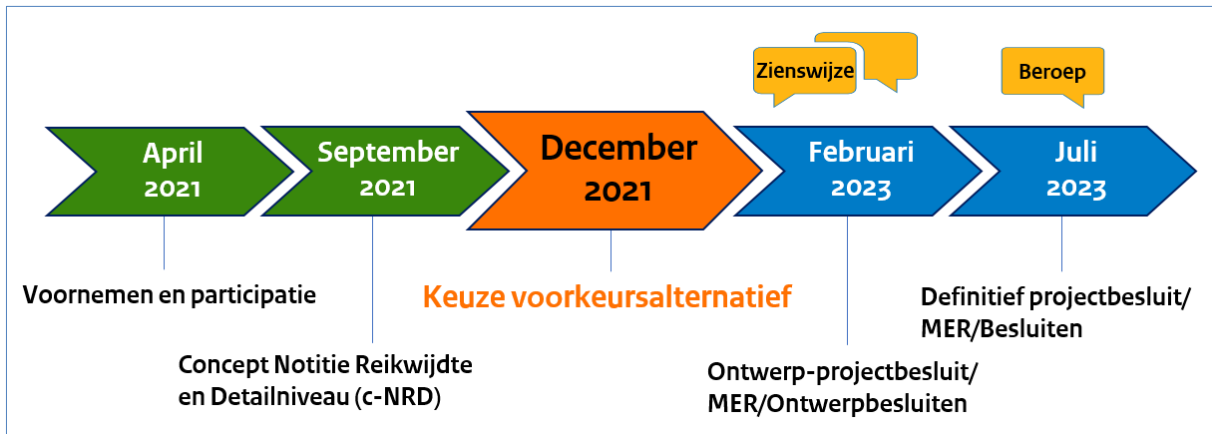
3 Fase van het project

3.1 Periode

Dit participatieplan beslaat de periode van januari 2022 tot februari 2023. In deze periode doen we onderzoek naar de milieueffecten van het VKA en beschrijven deze in het milieueffectrapport (MER). We stellen het ontwerp-projectbesluit⁵ op en vragen de benodigde vergunningen en ontheffingen aan. In paragraaf 3.2 lichten we de belangrijkste activiteiten in deze projectfase toe. Paragraaf 3.3 gaat in op een nieuw project dat samenhang kent met Net op zee IJmuiden Ver Gamma en in paragraaf 3.4 geven we alvast aan wat de hierna volgende projectfase inhoudt.

Figuur 5 geeft een overzicht van de processtappen tot en met de definitieve besluiten. Een toelichting hierop

⁵ Momenteel is de procedure van de Rijkscoördinatierегeling van toepassing is en wordt het bestemmingsplan op rijksniveau aangeduid met de term inpassingplan. Echter, naar verwachting treedt op 1 juli 2022 de Omgevingswet in werking. Omdat de besluitvorming over Net op zee IJmuiden Ver Gamma na deze datum valt, gebruiken we alvast de term projectbesluit in plaats van inpassingsplan. Zie voor meer informatie de NRD waarin het onderscheid uitgebreid aan de orde komt.



Figuur 5: schema met fasering procedure

3.2 Activiteiten

Onderstaande tabel bevat een uitleg van een aantal belangrijke activiteiten. In hoofdstuk 4 beschrijven we hoe we de omgeving hierbij betrekken.

<i>Opstellen MER</i>	We brengen de milieueffecten van het VKA in beeld. Het gaat hierbij om effecten op milieu, natuur, bodem, leefomgeving en ruimtegebruik. We maken een onderscheid in effecten op zee en op land, en besteden aandacht aan de zogenaamde cumulatieve effecten die mogelijk in de aanleg- en gebruiksfase ontstaan door de samenloop met Net op zee IJmuiden Ver Beta en de gedeeltelijke samenloop met Net op zee IJmuiden Ver Alpha.
<i>Vergunningaanvragen opstellen en indienen</i>	Om het project te mogen realiseren zijn vergunningen nodig. Deze vragen we in de komende projectfase aan. Het gaat onder meer om een Watervergunning, Omgevingsvergunning, Spoorwegwetvergunning, Vergunning en ontheffing Wet Natuurbescherming en een melding Activiteitenbesluit. Op een later moment volgt o.a. nog de Leidingenvergunning.
<i>Opstellen ontwerp-projectbesluit (en nemen voorbereidingsbesluit)</i>	Om de bestemming van de hoogspanningsverbinding op land te regelen, moet een projectbesluit (voorheen Inpassingsplan) worden opgesteld. Vooruitlopend hierop zal er een voorbereidingsbesluit ⁶ worden genomen.
<i>Overeenkomsten sluiten met grondeigenaren en erfpachters</i>	De komende periode wil TenneT graag overeenkomsten sluiten met eigenaren en erfpachters van gronden waar het tracé op land loopt en het converterstation op land zich bevindt.
<i>Onderzoek naar elektromagnetische en thermische beïnvloeding</i>	Hoogspanningsverbindingen kunnen andere objecten in de nabijheid (kabels, leidingen, installaties, apparatuur etc.) mogelijk elektromagnetisch en thermisch beïnvloeden. TenneT doet hier onderzoek naar, zodat er tijdig maatregelen kunnen worden genomen als er sprake is van ontoelaatbare beïnvloeding. Op land is dit onderzoek grotendeels uitgevoerd. Op zee start dit onderzoek naar verwachting in de eerste helft van 2022. Het richt zich vooral op andere kabels en pijpleidingen die gekruist worden en/of parallel liggen.

Figuur 6: tabel met activiteiten in de komende periode

⁶ Hierin wordt aangegeven voor welk gebied het projectbesluit wordt voorbereid, waardoor andere activiteiten in dit gebied kunnen worden aangehouden. Het projectbesluit is een bestemmingsplan op Rijksniveau.

3.3 Verkenning aanlanding wind op zee (VAWOZ)

Net op zee IJmuiden Ver Gamma komt voort uit de versnellingsopgave van de [VAWOZ](#) en is in april 2021 gestart, omdat dit project als meest kansrijke optie werd gezien om uiterlijk in 2030 extra windenergie op zee aan te sluiten op land. Inmiddels zijn ook andere kansrijke projecten gestart⁷, waaronder een verbinding met een vermogen van 2GW vanuit windenergiegebied 1 naar de Maasvlakte. Dit project en de procedure hiervoor zijn 14 januari 2022 van start gegaan onder de tijdelijke werknaam 'Derde 2GW-verbinding Maasvlakte'.

We vermelden dit project hier omdat meerdere stakeholders bij Net op zee IJmuiden Ver Beta en Gamma ook betrokken zijn of zullen worden bij de Derde 2GW-verbinding Maasvlakte. Voor meer informatie verwijzen we u naar de website van [Bureau Energieprojecten](#) en de [Net op zee-website](#).

Verkenning aanlanding wind op zee

In 2020 is het ministerie van EZK in samenwerking met andere ministeries, regionale overheden, bedrijven en maatschappelijke organisaties gestart met de Verkenning aanlanding wind op zee (VAWOZ). In dit programma wordt gekeken hoe de energie van nog te bouwen windparken op zee het beste aan land kan worden gebracht ('aanlanden'). Het programma kijkt aan de ene kant naar kansrijke kabelroutes en aanlandlocaties voor extra windenergie van zee vóór 2030 (versnellingsopgave). En aan de andere kant verkent EZK kansrijke aanlandingsopties voor windparken die tussen 2031-2040 gebouwd worden.

Figuur 7: toelichting VAWOZ

3.4 Doorkijk volgende projectfase

Volgens de huidige planning worden de ontwerpbesluiten⁸ (projectbesluit, ontheffingen/vergunningen en) samen met het MER in februari 2023 gedurende zes weken ter inzage gelegd. In die periode kan iedereen een zienswijze op de ontwerpbesluiten indienen. Ongeveer een week voordat de terinzagelegging start, publiceren we de volgende versie van het participatieplan. Hierin gaan we in op deze fase met aandacht voor de ontwerpbesluiten, de terinzagelegging, het indienen van een zienswijze en de stappen die daarop volgen.

4 Participatie

4.1 Inleiding

In paragraaf 4.2 van dit hoofdstuk zetten we kort uiteen waarom we de omgeving nauw en vroegtijdig bij het project betrekken. In paragraaf 4.3 beschrijven we de participatieactiviteiten in de komende periode. Paragraaf 4.4. bevat tot slot een overzichtstabel met de procedureplanning.

4.2 Vroegtijdige participatie van groot belang

Net op zee IJmuiden Ver Gamma is belangrijk voor de verduurzaming van Nederland en tegelijkertijd ingrijpend omdat het project belangen van betrokkenen in de omgeving raakt. EZK en TenneT vinden vroegtijdige participatie belangrijk: intensieve samenwerking met de omgeving leidt tot betere projecten met meer draagvlak en tot een ruimtelijke inpassing van het project die beter op de omgeving aansluit doordat belanghebbenden meedenken en gebiedskennis en ideeën aandragen.

Daarnaast hechten we veel waarde aan transparantie over belangen, taken, verantwoordelijkheden en het besluitvormingsproces. We informeren de omgeving daarom tijdig over de procedure en bieden iedereen de gelegenheid te reageren.

Dit alles om een weloverwogen keuze en besluit door de minister mogelijk te maken, waarin de omgevingsbelangen zorgvuldig afgewogen en betrokken zijn.

⁷ Kamerbrief over de uitkomsten van de VAWOZ: [Kamerbrief over verkenning aanlanding wind op zee 2030 | Kamerstuk | Rijksoverheid.nl](#)

⁸ Ontwerpbesluiten zijn besluiten (projectbesluit, vergunningen, ontheffingen) van het bevoegd gezag (ministerie EZK, vergunningverlenende instanties) die ter inzage worden gelegd en waarop zienswijzen kunnen worden ingediend. Na behandeling van de zienswijzen worden de besluiten definitief vastgesteld.

Bij de participatie van dit project hanteren TenneT en het ministerie van EZK de onderstaande uitgangspunten⁹. Hier mag u ons altijd aan houden!

1. We kennen de belangen en weten wat er speelt.
2. We streven naar een oplossing met waarde voor alle partijen.
3. We nemen partijen mee in te maken keuzes en we zijn transparant over afwegingen.
4. We presenteren een helder verhaal met een duidelijke rol en verantwoordelijkheid.
5. We leveren maatwerk per project.

Figuur 8: uitgangspunten voor participatie

4.3 Efficiënte combinatie met Net op zee IJmuiden Ver Beta

De omgeving van Net op zee IJmuiden Ver Gamma kennen we al goed door de intensieve participatie rondom het project Net op zee IJmuiden Ver Beta, waarvoor het participatieproces in 2019 is gestart. Sinds de start van Net op zee IJmuiden Ver Gamma in het voorjaar van 2021 hebben we veel gebruik gemaakt van de eerder opgedane kennis over de omgeving, stakeholders en hun belangen. Waar mogelijk hebben we de participatie van beide projecten gecombineerd en blijven we dit ook in de toekomst doen.

Zo hebben we veel onderwerpen die voor Net op zee IJmuiden Ver Beta eerder al met de omgeving (technisch) uitgewerkt en besproken zijn, één-op-één mee kunnen nemen in het Gamma-project. Bij nieuwe vraagstukken en bespreekpunten hebben we beide projecten betrokken. Denk bijvoorbeeld aan het ontwerp van de boringen om sporen op de Maasvlakte te kruisen, het bepalen van de diepteligging van de kabels in de zeebodem ter plaatse van de Eurogeul en het uitvoeren van de beïnvloedingsberekeningen voor beide tracés op land.

Bovenstaande werkwijze heeft tot synergievoordelen en efficiëntie geleid. Dit zal ook de komende projectfase het geval zijn. Concreet betekent dit dat er voor Net op zee IJmuiden Ver Gamma (en ook het nieuwe project Derde 2GW-verbinding Maasvlakte) relatief gezien minder onderwerpen en bespreekpunten met de omgeving zijn dan in de periode na de VKA-keuze van Net op zee IJmuiden Ver Beta.

Tegelijkertijd blijven we alert op voortschrijdende inzichten, nieuwe ontwikkelingen, belangen en omgevingspartijen die we nog niet kennen. Wanneer u denkt dat we u, uw organisatie, (nieuwe) ontwikkelingen en/of relevante gebiedsinformatie nog niet kennen, laat het ons dan weten. We maken graag kennis met u en bekijken dan hoe we u het beste kunnen informeren en betrekken.

4.4 Participatieactiviteiten in de komende periode

De participatieactiviteiten in de komende periode worden in de volgende paragrafen beschreven:

- Voorbespreking vergunningaanvragen en projectbesluit (zie 4.3.1);
- Samenwerking en afstemming (zie 4.3.2);
- Informatie over project en procedure (zie 4.3.3);
- Overzichtstabel met de procedureplanning (zie 4.3.4).

4.4.1 Voorbespreking vergunningaanvragen en inpassingsplan

Nu het VKA bekend is, starten we met de voorbereiding van de vergunningaanvragen (incl. meldingen en ontheffingen) en het opstellen van het ontwerp-projectbesluit. Hierbij betrekken we relevante omgevingspartijen via de volgende participatieactiviteiten:

Vooroverleg met vergunningverlenende instanties:

Voordat we de vergunningaanvragen indienen, bespreken we deze met de vergunningverlenende instanties (bevoegde gezagen). Zo proberen we ervoor te zorgen dat de aanvragen op het moment

⁹ Een uitgebreidere toelichting op de uitgangspunten en het belang van participatie leest u in het Voornemen en participatievoorstel via deze directe link: <https://www.rvo.nl/sites/default/files/2021/04/Voornemen-en-participatievoorstel-Net-op-zee-IJmuiden-Ver-Gamma.pdf>

van indienen aan de eisen voldoen en geen verrassingen en onduidelijkheden bevatten. Het gaat om de volgende vergunningen, ontheffingen en meldingen

Vergunningen ¹⁰	Vergunningverlenende instanties
Watervergunning	Rijkswaterstaat Zee en Delta, Rijkswaterstaat West-Nederland Zuid, Waterschap Hollandse Delta
Spoorwegwetvergunning	ProRail
Vergunning Wet natuurbescherming	Ministerie van Landbouw, Natuur en Voedselkwaliteit, Rijksdienst voor Ondernemend Nederland
Ontheffing Wet natuurbescherming	Rijksdienst voor Ondernemend Nederland
Omgevingsvergunning	DCMR namens gemeente Rotterdam
Leidingenvergunning	Gemeente Rotterdam

Figuur 9: overzicht aan te vragen vergunningen en vergunningverlenende instanties (bevoegde gezagen)

Periodiek gezamenlijk vergunningenoverleg

Ter aanvulling op de hierboven genoemde voorbesprekingen organiseert Bureau Energieprojecten, dat namens EZK de Rijkscoördinatieregeling begeleidt, regelmatig een gezamenlijk overleg met alle vergunningverleners over de voortgang en planning van het vergunningenproces. Het eerstvolgende overleg voor Net op zee IJmuiden Ver Gamma vindt op 17 maart 2022 plaats.

Bespreking voorontwerp-projectbesluit:

Voor het gedeelte van het project dat binnen gemeentelijk ingedeeld gebied ligt (dit loopt tot 1 kilometer uit de kust) stelt EZK een projectbesluit (bestemmingsplan op Rijksniveau) op. EZK legt een voorontwerp¹¹ omstreeks mei 2022 voor aan (bestuurders van) de betrokken overheden. Daarbij wordt ook een aantal adviserende partijen geraadpleegd, waaronder Havenbedrijf Rotterdam, Stichting het Zuid-Hollands Landschap en de Rijksdienst voor het Cultureel Erfgoed (RCE). Ook organiseert EZK het horen van raden en provinciale staten als daar behoefte aan is.

Reageren

De bevoegde gezagen stellen naar aanleiding van de vergunningaanvragen ontwerpvergunningen op. Deze worden samen met het ontwerp-projectbesluit gepubliceerd. Iedereen kan hierop reageren. Dit gebeurt in de volgende projectfase (zie paragraaf 3.4).

4.4.2 Samenwerking en afstemming

Naast de genoemde afstemming over vergunningen en het projectbesluit gaan we de komende periode met een aantal omgevingspartijen over verschillende onderwerpen in overleg. We combineren dit met de afstemming over Net op zee IJmuiden Ver Beta en het nieuwe project Derde 2GW-verbinding Maasvlakte (zie paragraaf 3.3).

- Sluiten overeenkomsten met grondeigenaren, erfpachters en rechthebbenden:
TenneT gaat in gesprek met grondeigenaren en erfpachters van percelen ter plaatse van het tracé en het converterstation om in goed overleg te komen tot privaatrechtelijke overeenkomsten. Hetzelfde geldt voor eigenaren van kabels en leidingen met een recht van opstal.
- Sluiten van overeenkomsten met offshore kabel- en leidingbeheerders:
Op zee kruist het tracé andere kabels en leidingen (gas, water, telecom etc.) en soms is er sprake van parallellegging. TenneT is in 2021 het contact met deze beheerders aangegaan. Deze afstemming loopt in 2022 door. Het streven is om ongeveer medio 2022 overeenkomsten met deze partijen te sluiten, de zogenaamde crossing and proximity

¹⁰ De terminologie gaat onder de Omgevingswet waarschijnlijk wijzigen maar omdat hierover nog te veel onduidelijkheden zijn, houden we de huidige terminologie van de Rijkscoördinatieregeling aan.

¹¹ Voordat het ontwerp-projectbesluit ter inzage wordt gelegd, wordt de conceptversie (het voorontwerp) voor een reactie voorgelegd aan bestuurders van de betrokken overheden. Onder de nieuwe Omgevingswet is dit geen verplichting, maar EZK kiest ervoor dit toch te doen.

agreements. Hierin staat o.a. hoe de kruising technisch wordt gerealiseerd en hoe er om wordt gegaan met aansprakelijkheden. Komend jaar zal ook de beïnvloedingsstudie naar elektromagnetische en thermische beïnvloeding op zee worden uitgevoerd.

- Contact met kabel- en leidingbeheerders op de Maasvlakte:
Eind 2021 is de beïnvloedingsstudie naar elektromagnetische en thermische beïnvloeding op land afgerond. Hierin zijn Net op zee IJmuiden Ver Beta en Gamma in samenhang onderzocht. De rapportage is verstrekt aan de beheerders van de kabels en leidingen die in het onderzoek betrokken zijn. Begin 2022 neemt TenneT contact op met de beheerders om hun reactie op de rapportage te vernemen en desgewenst overleggen te organiseren om deze te bespreken.
- Individuele overleggen:
Naast al genoemde contactmomenten, verwachten we een aantal één-op-één overleggen te organiseren met onder meer: Havenbedrijf Rotterdam, ProRail, Hutchison Ports ECT Euromax, Beheerorganisatie Slufter en de Commissie voor de milieueffectrapportage.
- Regio-overleg en bestuurlijk overleg:
Tijdens het gehele planproces organiseert het ministerie van EZK (ambtelijke) regio-overleggen met de betrokken overheden, HbR en TenneT. Daarnaast vindt, wanneer daar aanleiding voor is, rondom de procedurele mijlpalen bestuurlijk overleg plaats met bestuurders van de betrokken overheden en HbR. Het eerstvolgende regio-overleg vindt op 24 maart 2022 plaats.

Inspelen op behoefte omgeving

Bovenstaand overzicht geeft op hoofdlijnen een beeld van de contactmomenten die we op dit moment voorzien. Afhankelijk van de ontwikkelingen in het project en in de omgeving organiseren we extra overleggen met de omgeving. Daarnaast spelen we natuurlijk graag in op de contact- en informatiebehoefte van de omgeving. Neemt u hiervoor gerust contact met ons op; onze contactgegevens vindt u in paragraaf 1.3.

4.4.3 Informatie over project en procedure

Via onderstaande communicatiemiddelen houden we u op de hoogte van de voortgang van het project en de procedure. Uw opmerkingen, vragen en suggesties naar aanleiding van onze informatie en over onze manier van communiceren zijn van harte welkom.

Websites

Het project heeft twee websites:

- www.netopzee.eu/maasvlakte. Dit is de projectwebsite met informatie over de 2GW-projecten die aanlanden op de Maasvlakte: Net op zee IJmuiden Ver Beta, Net op zee IJmuiden Ver Gamma en Derde 2GW-verbinding Maasvlakte (wie, wat, waar en waarom), nieuwsberichten en onze contactgegevens.
- www.rvo.nl/net-op-zee-ijmuiden-ver-gamma. Hier staat informatie over de procedure en de besluitvorming. U vindt hier ook documenten, zoals de (concept) NRD, de participatieplannen en te zijner tijd het ontwerp-projectbesluit, de ontwerp-vergunningen en het MER.

De website www.windopzee.nl biedt een overzicht van de verschillende programma's van de Rijksoverheid over windenergie op zee, de windenergiegebieden, windparken en de netten op zee.

Digitale nieuwsberichten

We versturen regelmatig nieuwsberichten over het project en de procedure. U kunt zich aanmelden voor deze berichtenservice op www.netopzee.eu/maasvlakte. Zodra er een nieuwsbericht op de website wordt geplaatst, ontvangt u deze per e-mail en blijft u op de hoogte van de laatste stand van zaken van Net op zee IJmuiden Ver Gamma, evenals van Net op zee IJmuiden Ver Beta en Derde 2GW-verbinding Maasvlakte

Communicatie via de media en communicatiekanalen van andere organisaties

We informeren lokale en regionale media en pers met nieuwsberichten over het project zodat zij hier (desgewenst) aandacht aan kunnen besteden in hun bladen en op hun nieuwssites. Voor de

formele reactiemomenten rond terinzageleggingen plaatsen we advertenties in huis-aan-huisbladen en de Staatscourant.

Ook zetten overheden, waaronder gemeenten en provincie, en belangenorganisaties zoals Deltalinqs geregeld hun communicatiemiddelen en/of social mediakanalen in om nieuws over het project in de omgeving onder de aandacht te brengen. Denk daarbij aan gemeentepagina's in huis-aan-huisbladen, gemeentelijke websites, social media en nieuwsbrieven.

Communicatiewerkgroep

De informatievoorziening en projectcommunicatie worden ook besproken in de regionale communicatiewerkgroep. Naast EZK en TenneT nemen de communicatieadviseurs van de gemeenten Rotterdam en Westvoorne, provincie Zuid-Holland, waterschap Hollandse Delta en Havenbedrijf Rotterdam hieraan deel. De werkgroep speelt een belangrijke rol bij het verspreiden van berichten over de projectvoortgang via hun communicatiekanalen.

Verzorgen van presentaties

Regelmatig verzorgen we op verzoek presentaties, bijvoorbeeld aan gemeenteraden en belangenorganisaties over de voortgang van het project of over specifieke onderwerpen. Indien uw organisatie interesse heeft in een presentatie of toelichting dan vernemen we dat graag en zullen we de mogelijkheden met u bespreken. Zie paragraaf 1.3 voor onze contactgegevens.

4.4.4 Planning

In onderstaande tabel staat op hoofdlijnen de (wettelijke) procedure weergegeven voor de besluitvorming van Net op zee IJmuiden Ver Gamma¹². Hierin staat op welke momenten de officiële documenten worden gepubliceerd en ter inzage worden gelegd en wanneer u kunt meedenken, bijdragen en inspreken. De met groene teksten weergegeven momenten hebben al plaatsgevonden.

Periode*	Procedurestap	Hoe u kunt meedenken, bijdragen en inspreken
<i>*o.b.v. de huidige planning</i>		
9 april 2021	Publiceren kennisgeving voornemen en voorstel voor participatie	U kunt door een reactie in te dienen, meedenken over onder meer het project, routes voor het kabeltracé (tracéopties), locatie voor het converterstation en hoe u betrokken wilt zijn bij het project.
April – juli 2021	Inventarisatie van tracéopties en het opstellen van het beoordelingskader met effecten en aandachtspunten voor het onderzoeken van de tracéopties in het MER	Belanghebbenden hebben op verschillende manieren kunnen meedenken en informatie en aandachtspunten kunnen aanleveren over tracéopties en locaties voor het converterstation voor de cNRD.
September/oktober 2021	Terinzagelegging cNRD van 17 september t/m 29 oktober 2021. Publicatie geactualiseerde participatieplan.	U kunt een zienswijze op de cNRD indienen.
December 2021	Vaststellen definitieve NRD (met één te onderzoeken tracéoptie die daardoor automatisch het VKA is)	U kunt kennis nemen van de definitieve NRD met de in het MER te onderzoeken tracéoptie. De NRD is 16 december 2021 vastgesteld. De kennisgeving is 7 januari 2022 gepubliceerd.

¹² Naar verwachting treedt op 1 juli 2022 de Omgevingswet in werking. Momenteel is de Rijkscoördinatieregeling nog van toepassing. De huidige planning is gebaseerd op de procedure zoals deze met de Rijkscoördinatieregeling doorlopen wordt, waarbij de terminologie van de Rijkscoördinatieregeling is aangehouden. Zie voor meer informatie de NRD waarin het onderscheid uitgebreid aan de orde komt.

Januari – september 2022	Bepalen milieueffecten (milieueffectrapportage), voorbereiding vergunningaanvragen en opstellen ontwerp-projectbesluit	Zie dit participatieplan voor de participatie tot februari 2023.
Oktober 2022	Aanvragen vergunningen	Met vergunningverlenende partijen vindt in de periode voorafgaand aan de aanvragen overleg plaats.
Februari 2023	Ter inzage leggen ontwerp-inpassingsplan en ontwerpbesluiten (vergunningen/ontheffingen) en bijlagen (o.a. het MER)	U kunt uw zienswijze indienen op het ontwerp inpassingsplan en de ontwerpvergunningen. ¹³ Voorafgaand aan deze fase verschijnt een update van het participatieplan.
Medio 2023	Vaststellen en ter inzage legging definitief inpassingsplan en vergunningen en bijlagen	U kunt beroep instellen tegen het inpassingsplan en vergunningen.
Medio 2024	Onherroepelijk inpassingsplan en vergunningen	Uitspraak Raad van State na behandeling van mogelijke beroepen

Figuur 10: overzichtstabel met procedureplanning

4.4 Uw reactie op dit participatieplan is van harte welkom

Zoals in paragraaf 1.1 aangegeven, actualiseren we het participatieplan eens per projectfase. Het volgende plan verschijnt volgens de huidige planning omstreeks februari 2023.

Heeft u na het lezen van dit plan vragen of suggesties voor verbetering? Dat horen we graag! Zie onze contactgegevens in paragraaf 1.3.

¹³ Met de inwerkingtreding van de Omgevingswet veranderen sommige termen. Zie ook voetnoot 9.



Bijlage 1: participatieverslag

1 Inleiding

Dit is het participatieverslag van het project Net op zee IJmuiden Ver Gamma over de participatie gedurende de looptijd van de vorige versie van het participatieplan (september tot en met december 2021). Deze periode stond in het teken van de publicatie van de concept Notitie Reikwijdte en Detailniveau (cNRD), de mogelijkheid hier een reactie op in te dienen en tenslotte de vaststelling van de NRD.

In dit verslag blikken het ministerie van Economische Zaken en Klimaat (EZK) en TenneT terug op de participatie: welke activiteiten hebben we ondernomen, met wie hebben we gesproken, welke inbreng hebben betrokkenen geleverd en wat we daarmee hebben gedaan. We sluiten het verslag af met een overzicht van alle betrokkenen met wie tot op heden contact is geweest over het project Net op zee IJmuiden Ver Gamma.

2 Participatie: plan & activiteiten

2.1 Participatieplan

Hoe we de omgeving informeren en betrekken bij het Net op zee IJmuiden Ver Gamma beschrijven we in het participatieplan. Dit participatieplan actualiseren we elke projectfase. De vorige versie van het plan is samen met het participatieverslag over de daaraan voorgaande periode in september 2021 gepubliceerd op de website van Bureau Energieprojecten¹⁴.

2.2 Participatie in tijden van corona

Participatie betekent met elkaar in contact zijn. Dat gebeurt niet alleen via mail, websites en telefoon maar vooral ook tijdens overleggen, werksessies en informatieavonden. Helaas konden persoonlijke ontmoetingen ook in de afgelopen periode vanwege het coronavirus vrijwel niet plaatsvinden. Daarom hebben overleggen, presentaties en andere contactmomenten voornamelijk online en telefonisch plaatsgevonden. We realiseren ons dat dit geen ideale situatie is, maar we hebben ernaar gestreefd het participatieproces op deze manier zo zorgvuldig en volledig mogelijk voort te zetten.

2.3 Activiteiten

In de periode september tot en met december 2021 hebben we de omgeving op onderstaande manieren over Net op zee IJmuiden Ver Gamma geïnformeerd en erbij betrokken.

- Inzet van diverse communicatiemiddelen (paragraaf 2.3.1);
- Publicatie cNRD en reactiemogelijkheid (2.3.2);
- Overleggen & presentaties (2.3.3);
- Persoonlijk contact (2.3.4);
- Regio-overleg met lokale en regionale overheden (2.3.5).

Figuur 11: overzicht participatieactiviteiten

¹⁴ Alle versies van het participatieplan zijn te vinden op de website www.rvo.nl/net-op-zee-ijmuiden-ver-gamma

Waar mogelijk en zinvol hebben we de participatie rondom Net op zee IJmuiden Ver Gamma gecombineerd met de lopende afstemming en samenwerking in relatie tot Net op zee IJmuiden Ver Beta. Dit project voorziet eveneens in een hoogspanningsverbinding tussen windenergiegebied IJmuiden Ver en de Maasvlakte.

In de volgende paragrafen lichten we de participatieactiviteiten toe.

2.3.1 Inzet diverse communicatiemiddelen

Vanaf de start van het project hebben we verschillende communicatiemiddelen ingezet om de omgeving over het project en de procedure te informeren. Dit hebben we de afgelopen periode voortgezet, waarbij we hieronder de belangrijkste punten benoemen.

- De omgeving is op verschillende manieren geïnformeerd over de publicatie van de cNRD en de mogelijkheid hier met een zienswijze op te reageren:
 - Advertenties (kennisgeving) in de Staatscourant en lokale huis-aan-huisbladen;
 - Informatie en berichten op de projectwebsite en de website van Bureau Energieprojecten;
 - Per e-mail verzonden nieuwsbericht aan abonnees van nieuwsberichtenservice van zowel Net op zee IJmuiden Ver Gamma als Beta;
 - Doorgeplaatste nieuwsberichten via (social) media van o.a. de gemeenten;
 - Mondelinge toelichting tijdens overleggen met stakeholders;
 - E-mailbericht aan contactpersonen van bekende stakeholders.
- De website over het [project](#) en de [website van Bureau Energieprojecten](#) over de procedure en besluitvorming zijn regelmatig geactualiseerd, zodat daar de meest recente informatie over het project en de procedure te vinden was.
- Er zijn meerdere nieuwsberichten verstuurd aan abonnees van de nieuwsberichtenservice, o.a. over de cNRD, onderzoeken en het advies van de Commissie voor de milieueffectrapportage.

2.3.2 Publicatie cNRD en reactiemogelijkheid

De cNRD is gepubliceerd op 17 september 2021. Tot en met 28 oktober 2021 was het voor iedereen mogelijk hierop te reageren door een zienswijze in te dienen. Op de cNRD zijn zes zienswijzen ontvangen. Deze zijn opgenomen in de Inspraakbundel, die te downloaden is via de [website van Bureau Energieprojecten](#).

De cNRD is daarnaast aan de Commissie voor de milieueffectrapportage (Commissie m.e.r.) voorgelegd. De Commissie m.e.r. heeft vervolgens op 16 november 2021 haar advies over te onderzoeken milieueffecten voor Net op zee IJmuiden Ver Gamma uitgebracht¹⁵.

2.2.3 Overleggen & presentaties

Met deze omgevingspartijen zijn overleggen gevoerd en/of is er een presentatie verzorgd:

- | | |
|--|---|
| • BritNed | • HyTransport-project |
| • Commissie voor de milieueffectrapportage | • Ministerie van Landbouw, Natuur en Voedselkwaliteit |
| • Deltalinqs (presentatie in bijeenkomst Infrastructuur en Bereikbaarheid) | • ProRail |
| • Gasunie | • Rijksdienst voor Ondernemend Nederland |
| • Havenbedrijf Rotterdam | • Shell |
| • Hutchison Ports ECT Euromax | |

Figuur 12: overzicht van omgevingspartijen met wie overleggen zijn gevoerd

2.2.4 Persoonlijk contact

Naast deelname van betrokkenen aan een of meerdere van de genoemde activiteiten hebben we een aantal partijen telefonisch gesproken of is per e-mail contact geweest. Afhankelijk van hun behoefte aan informatie en contact hebben we afgesproken hoe we ze verder over het project informeren en/of erbij betrekken. Hoofdstuk 5 bevat een totaaloverzicht van omgevingspartijen

¹⁵ Het advies kunt u via deze link lezen: <https://www.commissiemer.nl/adviezen/3568>

met wie we over Net op zee IJmuiden Ver Gamma sinds de start van het project contact hebben (gehad).

2.2.5 Regio-overleg met lokale en regionale overheden

Gedurende het gehele planproces organiseert EZK overleggen met TenneT en de ambtenaren en bestuurders van de betrokken overheden (Rijkswaterstaat, gemeente Rotterdam, gemeente Westvoorne, provincie Zuid-Holland, waterschap Hollandse Delta, DCMR Milieudienst Rijnmond) en het Havenbedrijf Rotterdam. In de afgelopen periode heeft op 18 november 2021 een (ambtelijk) regio-overleg plaatsgevonden. Er zijn de afgelopen periode geen bestuurlijke overleggen georganiseerd, omdat er op bestuurlijk niveau geen besprekpunten aan de orde waren en er vanuit het regio-overleg geen behoefte was aan bestuurlijk overleg.

3 Opbrengst participatieproces

3.1 Inbreng door de omgeving

De periode waarop dit participatieverslag betrekking heeft, is met 4 maanden relatief kort. Het belangrijkste onderwerp was de publicatie van de cNRD en de mogelijkheid hierop te reageren. In paragraaf 3.1.1 gaan we in op de reacties en de behandeling ervan. In paragraaf 3.1.2 vatten we de overige inbreng samen en geven we aan wat we met de inbreng hebben gedaan.

3.1.1. Reacties op de cNRD

Tijdens de inspraaktermijn van vrijdag 17 september 2021 tot en met donderdag 28 oktober 2021 zijn er zes zienswijzen op de cNRD binnengekomen. Indieners van zienswijzen hebben aandacht gevraagd voor verschillende onderwerpen, waaronder vergunningseisen, milieueffecten (natuur, ruimtegebruik) en nieuwe ontwikkelingen. Er zijn door de indieners geen suggesties gedaan om andere tracéopties ter aanvulling op het tracé parallel aan Net op zee IJmuiden Ver Beta te onderzoeken.

De zienswijzen zijn door het ministerie van EZK behandeld en beantwoord in de Nota van antwoord, die in te zien is via de [website van Bureau Energieprojecten](#). In de Nota van antwoord wordt op alle punten van de zienswijzen ingegaan. Bijvoorbeeld door (extra) uitleg te geven en door aan te geven of en zo ja hoe de inbreng in het project betrokken wordt. En zo nee, dan is aangegeven waarom niet. De indieners van zienswijzen zijn over de publicatie van de Nota van antwoord geïnformeerd.

Naast de zienswijzen heeft de Commissie m.e.r. op 16 november 2021 een advies uitgebracht over de te onderzoeken milieueffecten (detailniveau en de reikwijdte van het op te stellen MER). Naar aanleiding van het advies van de Commissie m.e.r. zijn enkele zaken aangepast in de NRD. Een korte toelichting hierop is te vinden in de leeswijzer van de [definitieve NRD](#).

Mede op basis van de ingediende zienswijzen, reacties van betrokken overheden en het advies van de Commissie m.e.r. heeft de Staatssecretaris van EZK op 16 december 2021 de definitieve NRD vastgesteld.

Voorkeursalternatief

Uit de NRD-fase zijn geen onderscheidende alternatieven voor de tracé-optie voor Net op zee IJmuiden Ver Gamma naar voren gekomen. Dit betekent dat het beschreven tracé daarmee automatisch het zogenaamde VKA is. De vastgestelde NRD is het vertrekpunt voor het doen van onderzoek naar de milieueffecten en het opstellen van het MER voor het VKA-tracé. Op 7 januari 2022 is de kennisgeving over de vaststelling van de NRD in de Staatscourant en diverse huis-aan-huisbladen in de regio gepubliceerd.

3.1.2 Overige inbreng uit het participatieproces

Naast de cNRD zijn er de afgelopen periode ook andere onderwerpen de revue gepasseerd in de afstemming met stakeholders. We sommen de belangrijkste punten hieronder op:

- Met een aantal eigenaren en beheerders van kabels en leidingen op de Maasvlakte is op verschillende momenten contact geweest. Hierbij is onder meer gesproken over het

onderzoek naar elektrische en thermische beïnvloeding. De rapportage met beïnvloedingsberekeningen is opgesteld en is eind december 2021 aan de betreffende eigenaren en beheerders toegestuurd. In het eerste kwartaal van 2022 is er gelegenheid om de beïnvloedingsstudie in individuele overleggen te bespreken. De afstemming over het technische ontwerp en de realisatie van de kabelkruisingen op land vindt plaats, zodra de aanbesteding en de contractering van de civiele aannemer is afgerond en de aannemer met de voorbereidingen is begonnen (planning 2023).

- Met ECT Euromax, ProRail en Havenbedrijf Rotterdam is enkele keren gesproken over toekomstplannen voor uitbreiding van de spoorinfrastructuur op de Maasvlakte met mogelijke raakvlakken met de tracés van Net op zee IJmuiden Ver Beta en Gamma. Met behulp van concretere informatie over dit initiatief worden de mogelijkheden voor oplossingen verkend. De afstemming hierover wordt in 2022 vervolgd.
- Voor de aanleg van het kabeltracé van zowel Net op zee IJmuiden Ver Beta als Gamma bij de Slufterdam heeft TenneT een stabiliteitsanalyse laten uitvoeren. De stabiliteitsanalyse is toegestuurd aan de beheerorganisatie van de Slufter (bestaande uit Rijkswaterstaat en Havenbedrijf Rotterdam). Uit het contact hierover is gebleken dat nader overleg gewenst is. Dit overleg vindt in januari 2022 plaats.
- Tot slot is er voor Net op zee IJmuiden Ver Beta in het najaar met diverse vergunningverlenende instanties contact geweest over de voor dat project ingediende vergunningaanvragen. De inbreng vanuit deze vergunningverleners is ook relevant voor de aanstaande voorbereiding voor de vergunningaanvragen van het Gamma-project. Het VKA-tracé van Net op zee IJmuiden Ver Gamma loopt immers vrijwel volledig parallel aan dat van het Beta, waardoor ook de vergunningen op hoofdlijnen een vergelijkbare inhoud zullen kennen.

4 Conclusie participatie

De voornaamste conclusie over de participatie in de afgelopen NRD-fase is dat er door de omgeving geen suggesties zijn gedaan voor andere te onderzoeken tracés. Dit betekent dat het tracé parallel aan dat van Net op zee IJmuiden Ver Beta automatisch het VKA-tracé van Net op zee IJmuiden Ver Gamma is geworden. Dit draagt bij aan het realiseren van de versnellingsopgave om uiterlijk in 2030 windparken in het noordelijke deel van windenergiegebied IJmuiden Ver via Net op zee IJmuiden Ver Gamma aan te sluiten op het hoogspanningsnet op land. Er hoeven namelijk niet meerdere tracéalternatieven te worden onderzocht en te worden afgewogen; dat scheelt tenminste een jaar aan doorlooptijd.

Een aanvullende conclusie is dat belangrijke onderwerpen in afstemming met de omgeving veelal al aan de orde zijn gekomen in de participatie rondom Net op zee IJmuiden Ver Beta. Ofwel dat onderwerpen gelijktijdig voor Net op zee IJmuiden Ver Beta en Gamma in overleggen met stakeholders zijn behandeld. Dit heeft geleid tot een efficiënt participatieproces, zowel voor de omgeving als voor het project. Deze lijn zetten we in 2022 graag met u en andere omgevingspartijen voort, waarbij we ook zullen bekijken in hoeverre we de participatie rondom het nieuwe project de Derde 2GW-verbinding Maasvlakte kunnen combineren met de lopende projecten.

Tot slot maken we langs deze weg gebruik van de gelegenheid om alle deelnemers aan één of meerdere participatieactiviteiten te bedanken voor hun inbreng!

5 Overzicht geraadpleegde betrokkenen

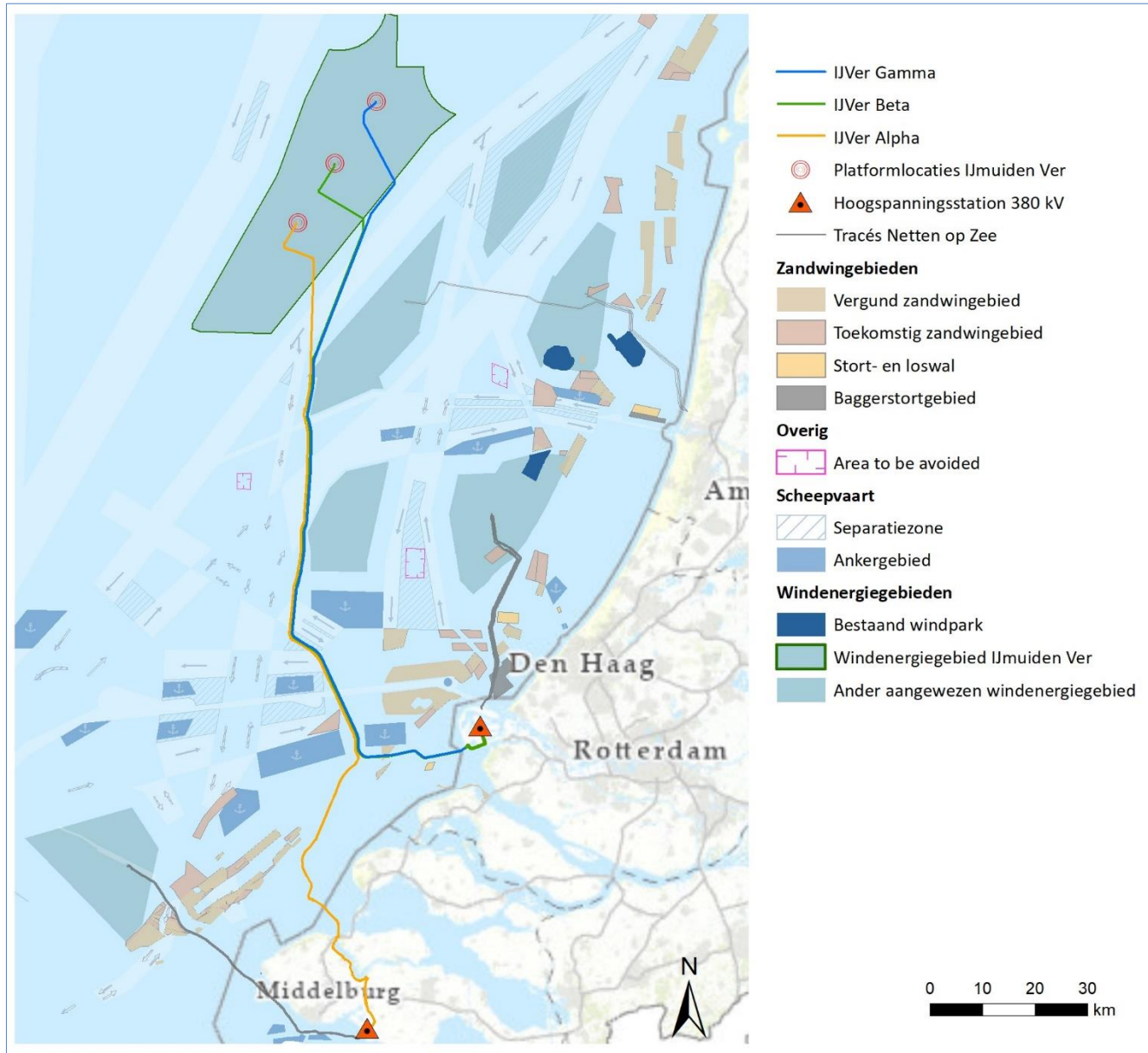
Met de betrokkenen in het volgende overzicht is vanaf de start van het project Net op zee IJmuiden Ver Gamma tot nu toe gecommuniceerd en/of persoonlijk contact geweest. Partijen zijn eenmaal in het overzicht opgenomen, ook als ze in meerdere categorieën passen.

<p>Bevoegd Gezag/overheden:</p> <ul style="list-style-type: none">• Commissie voor de milieueffectrapportage• DCMR Milieudienst Rijnmond• Gemeente Rotterdam• Gemeente Westvoorne• Inspectie Leefomgeving en Transport• Ministerie Binnenlandse Zaken en Koninkrijksrelaties• Ministerie Landbouw, Natuur en Voedselkwaliteit• Ministerie van Defensie• ProRail regio Randstad-Zuid• Provincie Zuid-Holland• Rijksdienst voor het Cultureel Erfgoed• Rijksdienst voor Ondernemend Nederland• Rijkswaterstaat West Nederland Zuid• Rijkswaterstaat Zee en Delta• Veiligheidsregio Rotterdam-Rijnmond• Waterschap Hollandse Delta <p>Natuurorganisaties/-beheerders:</p> <ul style="list-style-type: none">• KNNV Vereniging voor veldbiologie afdeling Voorne• Natuur- en Milieufederatie Zuid-Holland• Natuurmonumenten Zuid-Holland• Stichting de Noordzee• Stichting Natuur & Milieu• Vogelbescherming Nederland• Stichting het Zuid-Hollands Landschap <p>Offshore:</p> <ul style="list-style-type: none">• Dienst der Hydrografie• Kustwacht Nederland• KVNR (Koninklijke Vereniging van Nederlandse Reders)• Stichting LaMer• Loodswezen• (Rijks)havenmeester• Scheepvaart Adviesgroep Noordzee (SAN)	<p>Bedrijven/organisaties Maasvlakte:</p> <ul style="list-style-type: none">• Beheerorganisatie Slufter• Container Exchange Route• Deltalings• Eneco• Gezamenlijke Brandweer• H2-Fifty• Havenbedrijf Rotterdam• Hutchison Ports ECT Euromax• Shell• Uniper Benelux• Vattenfall <p>Kabels, leidingen & platforms:</p> <ul style="list-style-type: none">• Alcatel Submarine Networks Ltd• Aramis-project• BBL Company VOF• British Telecommunications Plc / BT Nederland N.V.• BritNed• Dana Petroleum Netherlands B.V.• Evides• Gasunie• HyTransport• KPN/KPNQwest• NOGEPa (Nederlandse Olie en Gas Exploratie en Productie Associatie)• Noordgastransport BV/Nogat BV• Pelagian• Stedin• Wintershall Noordzee B.V. <p>Visserijsector:</p> <ul style="list-style-type: none">• VisNed• Vissersbond <p>Recreatie:</p> <ul style="list-style-type: none">• Kitesurf Vereniging Nederland <p>Bewoners:</p> <ul style="list-style-type: none">• Vereniging Verontruste Burgers van Voorne• Gebiedscommissie Hoek van Holland
--	---

Figuur 13: overzicht geïnformeerde en/of geraadpleegde omgevingspartijen

Bijlage 2: detailkaarten

Detailkaart voorkeursalternatief op zee Net op zee IJmuiden Ver Gamma



Detailkaart voorkeursalternatief op land Net op zee IJmuiden Ver Gamma

