



Stroomschema voor het bepalen van de grondslag voor de programmatoeslag 2023

Met dit schema kunt u bepalen of er een private bijdrage verschuldigd is in 2022, en hoe hoog deze is. Op deze pagina vindt u een toelichting op de vetgedrukte begrippen in het schema.¹

Onderzoekinstelling:

- houdt zich IN HOOFDZAAK bezig met ONAFHANKELIJK verrichten van fundamenteel onderzoek, industrieel onderzoek of experimentele ontwikkeling, EN met het breed verspreiden van de resultaten van die activiteiten door middel van onderwijs, publicaties of kennisoverdracht;
- investeert ALLE winst opnieuw in fundamenteel onderzoek, industrieel onderzoek, experimentele ontwikkeling, in het verspreiden van de resultaten daarvan, of in onderwijs;
- geeft GEEN preferente toegang tot de onderzoekscapaciteit of de onderzoeksresultaten aan beslissers binnen of buitende organisatie als dit ondernemingen zijn (bv aan aandeelhouders of moederbedrijven);
- houdt een GESCEIDEN BOEKHOUDING tussen de onderzoeksactiviteiten en eventuele economische activiteiten.

Ondernemer: een natuurlijke persoon, een rechtspersoon of een vennootschap, die een onderneming in stand houdt, niet zijnde een rechtspersoon die krachtens publiekrecht is ingesteld.

In natura bijdrage: op geld waardeerbare inbreng in een samenwerkingsproject die:

- a. niet direct of indirect afkomstig is van een onderzoekinstelling of overheid als bedoeld in de definitie van private bijdrage, en
- b. wordt berekend op basis van een voor de deelnemers aan een samenwerkingsproject gebruikelijke en controleerbare methode, die gebaseerd is op bedrijfseconomische grondslagen en normen die in het maatschappelijk verkeer als aanvaardbaar worden beschouwd en die de deelnemers aan een samenwerkingsproject stelselmatig toepassen.

Private bijdrage: chartaal geld, giraal geld of elektronisch geld wat NIET DIRECT OF INDIRECT afkomstig is van:

- a. een onderzoekinstelling, NWO of KNAW;
- b. de overheid.

ANBI: een Nederlandse goededoelen-organisatie, aangewezen door de Belastingdienst. Of een organisatie de ANBI-status heeft, kunt u opzoeken op de site van de Belastingdienst (ctrl-klik voor de link).

Daadwerkelijke samenwerking: samenwerking tussen ten minste twee onafhankelijke partijen. De partijen bepalen samen de doelstelling en opzet van het samenwerkingsproject, voeren het samen uit, en delen het risico en de resultaten ervan. Eén of meer partijen kunnen de volledige kosten van het project dragen en zodoende de andere partijen bevrijden van de aan het project verbonden financiële risico's.

Wat valt NIET onder daadwerkelijke samenwerking:

- contractonderzoek;
- het uitvoeren van een onderzoeksdienst.

Fundamenteel onderzoek (FO): experimentele of theoretische werkzaamheden die voornamelijk worden verricht om nieuwe kennis te verwerven over de fundamentele aspecten van verschijnselen en waarneembare feiten, zonder dat hiermee een directe commerciële toepassing of een direct commercieel gebruik wordt beoogd.

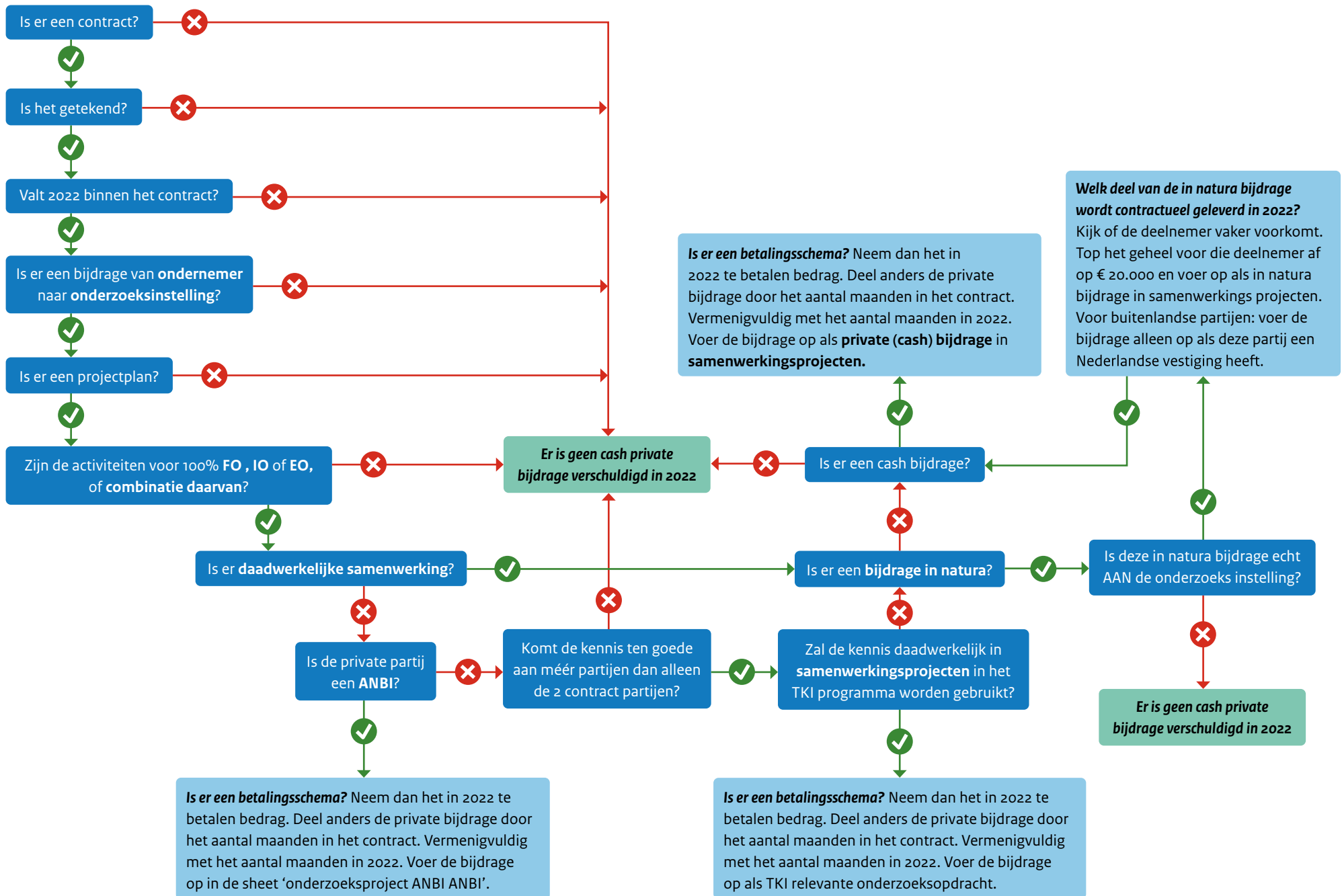
Industrieel onderzoek (IO): planmatig of kritisch onderzoek dat is gericht op het opdoen van nieuwe kennis en vaardigheden met het oog op de ontwikkeling van nieuwe producten, procedés of diensten, of om bestaande producten, procedés of diensten aanmerkelijk te verbeteren. Het omvat de creatie van onderdelen voor complexe systemen en kan ook de bouw omvatten van prototypes in een laboratoriumomgeving en/of in een omgeving met gesimuleerde interfaces voor bestaande systemen, alsmede pilotlijnen, wanneer dat nodig is voor het industriële onderzoek en met name voor de validering van generieke technologie.

Experimentele ontwikkeling (EO): het verwerven, combineren, vormgeven en gebruiken van bestaande wetenschappelijke, technologische, zakelijke en andere relevante kennis en vaardigheden, gericht op het ontwikkelen van nieuwe of verbeterde producten, procedés of diensten.

Dit kan ook activiteiten omvatten die gericht zijn op de conceptuele formulering, de planning en documentering van alternatieve producten, procedés of diensten. Experimentele ontwikkeling kan prototyping, demonstraties, pilotontwikkeling, testen en validatie omvatten van nieuwe of verbeterde producten, procedés of diensten in omgevingen die representatief zijn voor het functioneren onder reële omstandigheden, met als hoofddoel verdere technische verbeteringen aan te brengen aan producten, procedés of diensten die niet grotendeels vast staan. Dit kan de ontwikkeling omvatten van een commercieel bruikbaar prototype of pilot die noodzakelijkerwijs het commerciële eindproduct is en die te duur is om te produceren alleen met het oog op het gebruik voor demonstratie- en validatiedoeleinden.

Onder experimentele ontwikkeling wordt niet verstaan routinematige of periodieke wijziging van bestaande producten, productielijnen, fabricageprocessen, diensten en andere courante activiteiten, zelfs indien die wijzigingen verbeteringen kunnen inhouden.

¹<http://www.belastingdienst.nl/wps/wcm/connect/nl/af trek-en-kortingen/content/anbi-status-controleren>



Dit is een publicatie van:

Rijksdienst voor Ondernemend Nederland
Prinses Beatrixlaan 2 | 2595 AL Den Haag
Postbus 93144 | 2509 AC Den Haag
T +31 (0) 88 042 42 42

Contact

www.rvo.nl

Deze publicatie is tot stand gekomen in opdracht van het ministerie van Economische Zaken en Klimaat.

© Rijksdienst voor Ondernemend Nederland | januari 2023

Publicatienummer: RVO-005-2023-BR-INNO

De Rijksdienst voor Ondernemend Nederland (RVO) stimuleert duurzaam, agrarisch, innovatief en internationaal ondernemen. Met subsidies, het vinden van zakenpartners, kennis en het voldoen aan wet- en regelgeving. RVO werkt in opdracht van ministeries en de Europese Unie.

RVO is een onderdeel van het ministerie van Economische Zaken en Klimaat.