



Ministerie van Economische Zaken  
en Klimaat



## Document voornemen en participatieplan

Nieuwe 380 kV-hoogspanningsverbinding  
Geertruidenberg – Krimpen aan den IJssel/Crayestein

## Voornemen en participatieplan

De overstap naar duurzame energie en een klimaat neutrale samenleving is in volle gang. Op land en op zee verschijnen steeds meer wind- en zonneparken. Deze transitie vraagt om aanpassing van ons elektriciteitsnetwerk. Op heel veel plekken in Nederland werken we op dit moment al aan uitbreiding van bestaande of de bouw van nieuwe hoogspanningsverbindingen. Alles om te voorkomen dat het elektriciteitsnet overbelast raakt. In 2030 ontstaat er op de hoogspanningsverbinding tussen Geertruidenberg en Krimpen aan den IJssel een dergelijk knelpunt. De bestaande verbinding heeft dan de maximale capaciteit en kan niet verder opgevaardeerd worden. Daarom is het nodig om een nieuwe hoogspanningsverbinding te bouwen tussen de hoogspanningsstations in Geertruidenberg en Krimpen aan den IJssel of tussen de hoogspanningsstations Geertruidenberg en Crayestein.

Om te bepalen wat het meest geschikte tracé is om deze verbinding aan te leggen, verkennen TenneT en het ministerie van Economische Zaken en Klimaat (EZK) de mogelijke tracé-alternatieven. Deze verkenning wordt in 2023 en 2024 uitgevoerd. In hoofdstuk 1 krijgt u meer uitleg over de aanleiding, de uitgangspunten en de procedure om een nieuwe hoogspanningsverbinding te bouwen. In hoofdstuk 2 leest u meer over hoe we dat samen met u willen doen.

TenneT is als netbeheerder van het hoogspanningsnet binnen Nederland de initiatiefnemer van dit project. EZK coördineert de besluitvorming van dit soort grote energieprojecten en is bevoegd gezag voor het nemen projectbesluit, met als verantwoordelijken de ministers voor Klimaat en Energie (K&E) en Volkshuisvesting en Ruimtelijke Ordening (VRO). Met de publicatie van de 'Kennisgeving voornemen en participatie' begint de ruimtelijke procedure voor de aanleg van een nieuwe hoogspanningsverbinding.

Bij het lezen van dit document geven wij u graag enkele vragen mee.

### Lezersvragen

Over het voornemen (hoofdstuk 1):

- Is de inhoud van dit document duidelijk?
- Heeft u voor deze fase al aandachtspunten voor ons?

Over het participatieplan (hoofdstuk 2):

- Is het doel van het participatieplan duidelijk?
- Is het duidelijk hoe u met ons kunt meedenken?
- Sluit dit aan op de manier waarop u graag betrokken wilt worden, of ziet u dit anders?
- Heeft u nog andere suggesties of informatie die u met ons wilt delen?

Graag horen we uw antwoorden op bovenstaande vragen. Op de laatste pagina van dit document vindt u hoe u met ons in contact kunt komen. U kunt die gegevens ook gebruiken voor andere vragen of suggesties.

## Inhoudsopgave

<b>1. Het voornemen</b>	<b>4</b>
1.1 Waarom een nieuwe hoogspanningsverbinding?	4
1.2 Wat gaan we doen?	5
1.3 Zoekgebied	7
1.4 Uitgangspunten	8
1.5 Ontwikkelingen en maatschappelijke opgaven in het zoekgebied	9
1.6 Andere TenneT projecten	9
1.7 Procedures	10
1.8 Zienswijzen en beroep	12
<b>2. Participatieplan</b>	<b>13</b>
2.1 Inleiding	13
2.2 Waarom hebben we u nodig?	13
2.3 Trechtering	14
2.4 Participatie in de fase van concept-NRD	16
<b>3. Denk mee! We kijken uit naar uw reactie.</b>	<b>22</b>

## 1. Het voornemen

### 1.1 Waarom een nieuwe hoogspanningsverbinding?

Als netbeheerder van het hoogspanningsnet in Nederland heeft TenneT de taak om ervoor te zorgen dat elektriciteit altijd beschikbaar is. Om dit te kunnen doen, wordt het netwerk nauwkeurig in de gaten gehouden om eventuele knelpunten zo snel mogelijk te ontdekken en op te lossen.

De bestaande verbinding tussen Geertruidenberg en Krimpen aan den IJssel is een belangrijke verbinding in het landelijke 380 kV-hoogspanningsnet (zie figuur 1). Alle prognoses laten zien dat het energietransport tussen het noordoosten (Eemshavengebied) en het zuidwesten van Nederland sterk gaat groeien. Vanaf de Noordzee neemt het energietransport naar het oosten van het land toe door stijgend aanbod van opgewekte windenergie op zee. Ook is er sprake van toenemende internationale energietransporten tussen Noord-Duitsland en België. De verbinding tussen Geertruidenberg en Krimpen aan den IJssel is een belangrijke transportroute voor die elektriciteit. Door de energietransitie is er een sterke stijging van het elektriciteitsverbruik en van duurzaam opgewekte energie, zoals wind- en zonne-energie. Hierdoor raakt deze verbinding op termijn (rond 2030) vol. Die conclusies zijn getrokken op basis van de uitkomsten van het tweejaarlijkse investeringsplan van TenneT<sup>1</sup>. Op dit moment werkt TenneT al aan een opwaardering van de bestaande hoogspanningsverbinding tussen Krimpen aan den IJssel en Geertruidenberg<sup>2</sup>, die het mogelijk maakt de huidige verbinding maximaal te benutten. Maar dit is vanaf 2030 niet voldoende; er ontstaat dan een knelpunt op de verbinding, waardoor de leveringszekerheid van elektriciteit in het geding komt. Aangezien de huidige verbinding al maximaal benut wordt, blijft er geen andere mogelijkheid over om het knelpunt op te lossen dan het bouwen van een nieuwe hoogspanningsverbinding.

Er zijn twee mogelijkheden voor het oplossen van het knelpunt:

- Een nieuwe verbinding tussen de hoogspanningsstations Geertruidenberg en Krimpen aan den IJssel;
- Een nieuwe verbinding tussen de hoogspanningsstations Geertruidenberg en Crayestein.

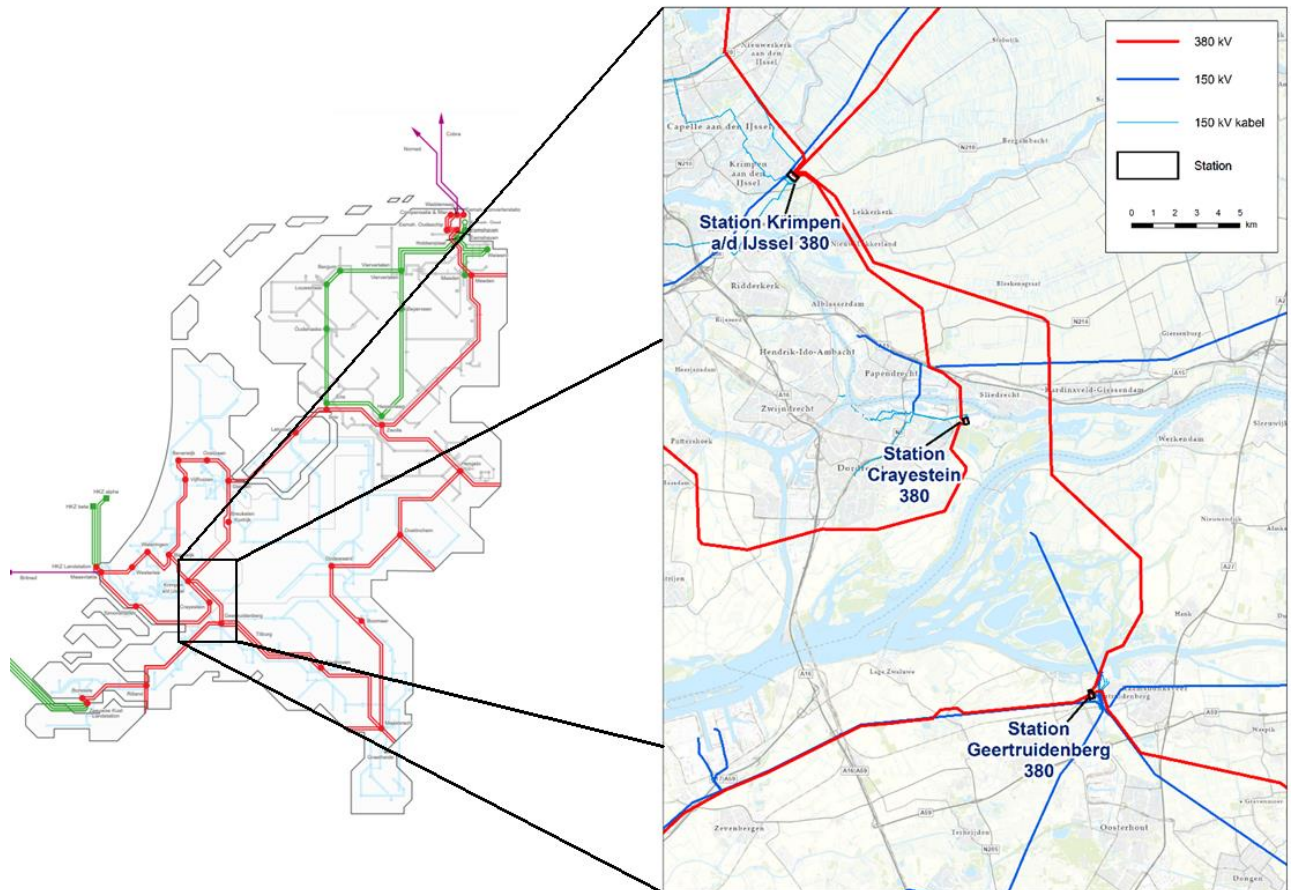
---

<sup>1</sup> Investeringsplan Net Op Land 2022-2031: <https://www.tennet.eu/nl/bedrijf/publicaties/investeringsplannen>

<sup>2</sup> Beter Benutten: <https://www.tennet.eu/nl/nl/projecten/krimpen-geertruidenberg>

### Hoogspanningsnet en ringstructuren

De bestaande 380 kV-hoogspanningsverbinding tussen Geertruidenberg en Krimpen aan den IJssel is onderdeel van het Nederlandse hoogspanningsnet. Het landelijke net bestaat uit een centrale ringstructuur (de landelijke 380 kV-ring) met daar omheen verschillende subringen met verbindingen naar kustlocaties en naar Duitsland, België, Noorwegen, Groot-Brittannië en Denemarken. De bestaande verbinding is onderdeel van de landelijke 380 kV-ring.



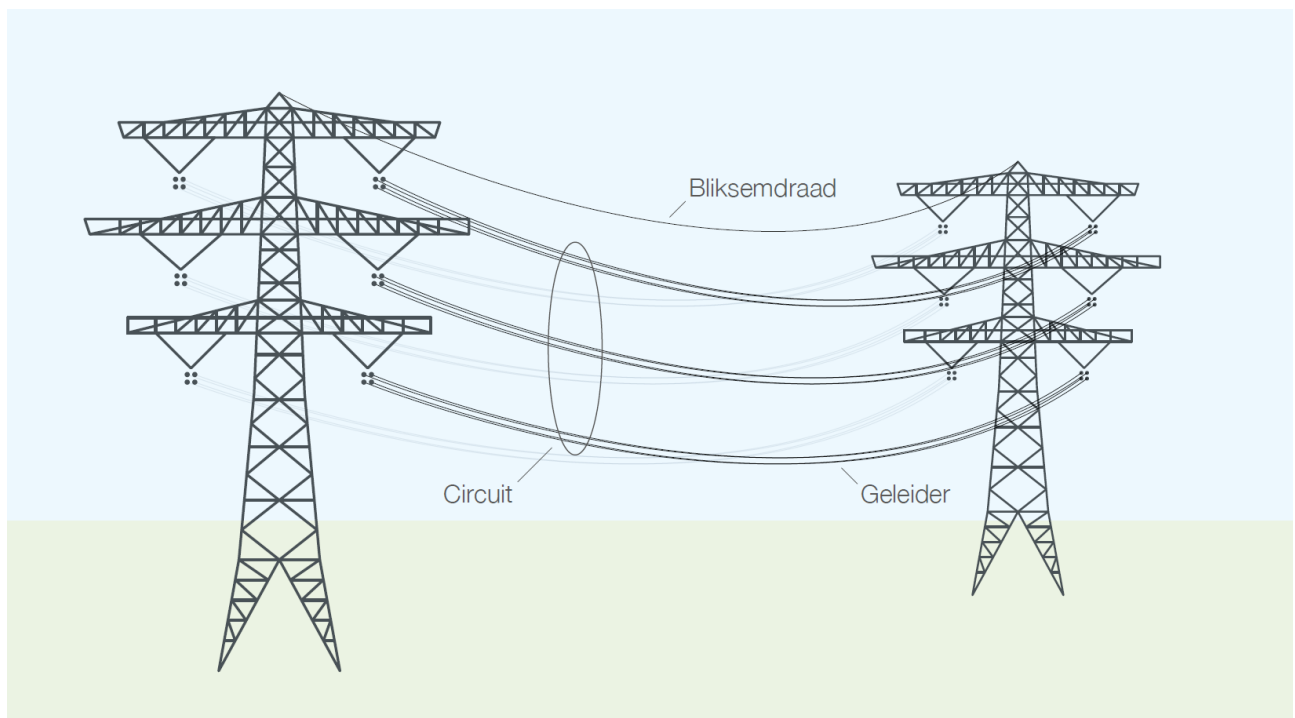
*Figuur 1: Netkaart van het 380 kV-net (per 1-1-2021) (Bron: TenneT, Ontwerp investeringsplan Net op land 2022-2031)  
Uitvergroting: Een deel van het Nederlandse hoogspanningsnet met de hoogspanningsstations Krimpen aan den IJssel, Crayestein en Geertruidenberg (Bron: TenneT 2022)*

## 1.2 Wat gaan we doen?

De opgave is om een nieuwe 380 kV-hoogspanningsverbinding met twee circuits te bouwen om het in 2030 voorziene knelpunt op te lossen in de landelijke 380 kV-ring tussen Geertruidenberg en Krimpen aan den IJssel. Een circuit bestaat uit een set van drie draden (geleiders). Aan een hoogspanningsmast hangen gewoonlijk twee circuits, één aan elke zijde. Deze set van drie draden heet in vakjargon een driefasenverbinding. Beide circuits worden uitgevoerd met de maximale capaciteit van 4.000 ampère (4 kA).

De nieuwe verbinding leggen we bovengronds aan. In uitzonderlijke gevallen kunnen korte stukken hoogspanningsverbinding ondergronds aangelegd worden. Hieronder ziet u een bovengrondse 380 kV-hoogspanningsverbinding met twee circuits. Aan beide zijden van de mast hangen drie geleiders, die samen één circuit vormen. Het ontwerp van de masten voor de nieuwe verbinding wordt in een later stadium nader onderzocht en vormgegeven.

De nieuwe verbinding sluiten we aan op de bestaande 380 kV-hoogspanningsstations van Geertruidenberg en Krimpen aan den IJssel of Crayestein. Om dit te kunnen doen, passen we de bestaande hoogspanningsstations aan waar de verbinding op aangesloten wordt. Als dat nodig is, zullen de hoogspanningsstations uitgebreid worden. Dit is onderdeel van de opgave en hangt samen met bijvoorbeeld de lengte van de verbinding en of er ondergrondse delen worden aangelegd. Welke aanpassingen precies nodig zijn, zal dus in een later stadium in kaart worden gebracht.

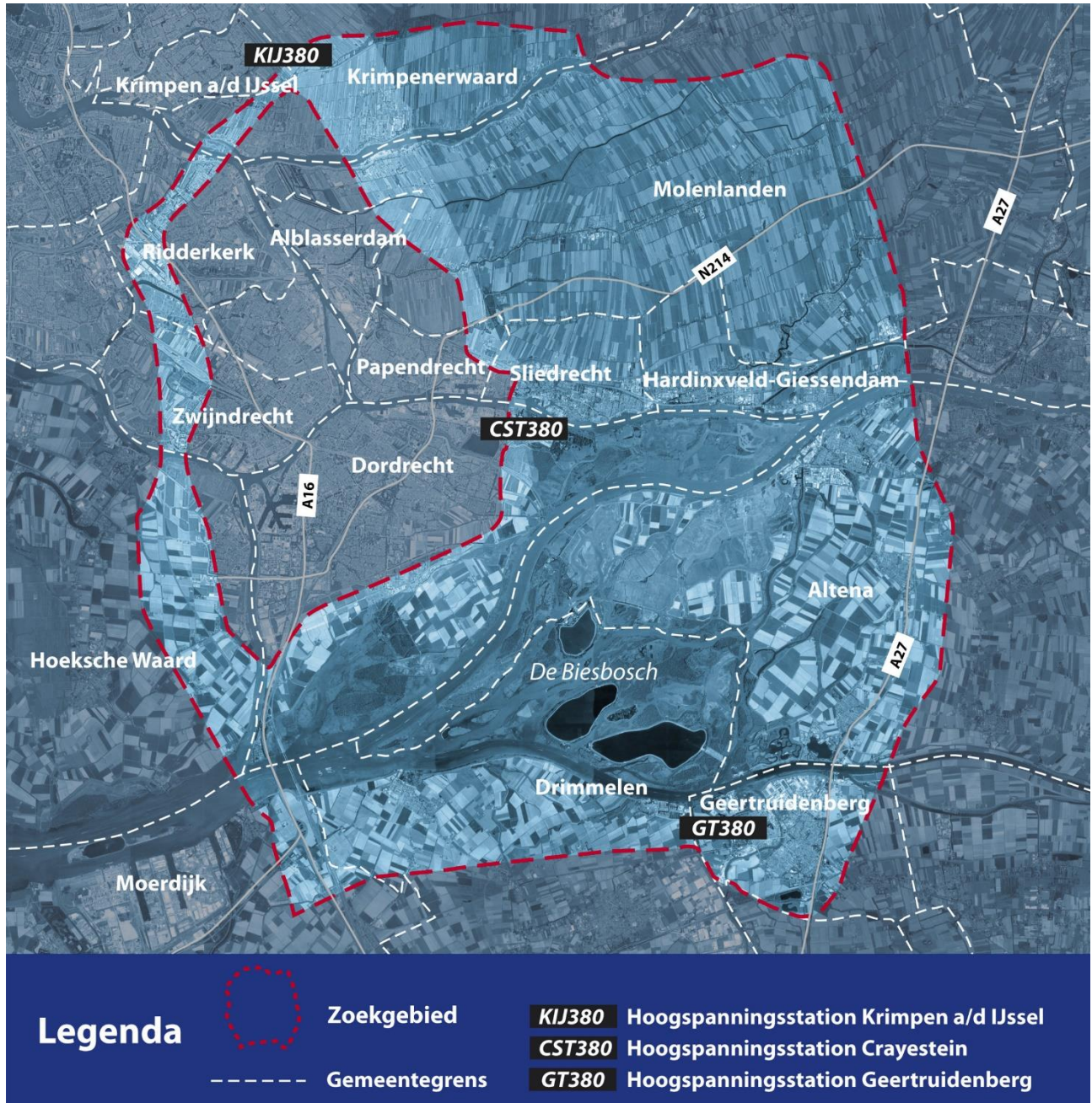


Figuur 2: Schematische weergave van hoogspanningsmasten met aan weerszijden een (driefasen) 380 kV circuit



### 1.3 Zoekgebied

Het zoekgebied (zie figuur 3) is een ruim genomen gebied tussen de hoogspanningsstations die we met elkaar verbinden. Omdat we nu nog niet weten of de nieuwe verbinding vanuit Geertruidenberg naar Krimpen aan den IJssel of naar Crayestein zal lopen, ziet u alle drie de hoogspanningsstations in het zoekgebied. Dit gebied wordt gedurende het planproces verder verfijnd en afgebakend. We noemen dit ook wel trechtering.



Figuur 3: Zoekgebied voor de nieuwe hoogspanningsverbinding

## 1.4 Uitgangspunten

Binnen het zoekgebied ontwikkelen en onderzoeken we verschillende tracé-alternatieven tussen de hoogspanningsstations in Geertruidenberg en Krimpen aan den IJssel en tussen de hoogspanningsstations in Geertruidenberg en Crayestein. We nodigen eenieder uit oplossingen (tracé-alternatieven) aan te dragen voor de opgave. Tracé-alternatieven aandragen kan nog tot het einde van de reactietermijn voor (de nog te publiceren) concept-NRD (juni 2023). Oplossingen (of alternatieven) voor de opgave moeten ten minste voldoen aan de volgende uitgangspunten:

- **De nieuwe verbinding, met een transportcapaciteit van 4.000 ampère, verbindt hoogspanningsstation Geertruidenberg met hoogspanningsstation Krimpen aan den IJssel of hoogspanningsstation Geertruidenberg met hoogspanningsstation Crayestein.**

Dit is nodig om het probleem dat rond 2030 ontstaat, op te lossen. Zo garanderen we de leveringszekerheid.

- **Bovengronds, tenzij...**

Voor verbindingen van 220 kV en hoger is het landelijk beleid dat deze in principe altijd bovengronds worden aangelegd. Van bovengrondse verbindingen is de beschikbaarheid en betrouwbaarheid groter dan van ondergrondse verbindingen. Ook kunnen storingen bovengronds sneller worden verholpen. Dit is belangrijk voor het waarborgen van de leveringszekerheid. De nieuwe hoogspanningsverbinding leggen we daarom bovengronds aan.

Alleen in uitzonderlijke gevallen, bijvoorbeeld een ruimtelijk onvermijdbaar knelpunt, kan hiervan worden afgeweken. In zo'n geval zal nader onderzoek worden uitgevoerd naar de mogelijkheden, kosten en gevolgen van ondergrondse aanleg. De leveringszekerheid mag door ondergrondse aanleg niet in gevaar komen.

- **Combineren met de bestaande 380 kV-verbinding is niet mogelijk**

Het combineren van de nieuwe 380 kV-verbinding met de bestaande 380 kV-verbinding tussen Geertruidenberg en Krimpen aan den IJssel in één mast is niet mogelijk. De reden is dat de bestaande verbinding tussen Geertruidenberg en Krimpen aan den IJssel onderdeel is van de landelijke 380 kV-ring en daarmee van de hoofdstructuur van het Europese net. Bij combineren van meerdere 380 kV-verbindingen in de landelijke ring ontstaat de mogelijkheid dat een enkel incident leidt tot uitval van meerdere verbindingen. Combineren met 150 kV-verbindingen is niet uitgesloten. Deze mogelijkheid wordt in de verkenningsfase nader onderzocht.

- **Voldoende afstand hanteren**

Het is wel mogelijk om de nieuwe 380 kV-verbinding te bundelen met een bestaande 380 kV-verbinding. Dit houdt in dat (een deel van) de nieuwe verbinding parallel gebouwd wordt aan een bestaande verbinding. De nieuwe verbinding zal op zekere afstand van bestaande verbindingen moeten komen. Een calamiteit op de ene verbinding mag namelijk niet leiden tot een calamiteit op de naastgelegen verbinding, met het risico dat beide verbindingen wegvallen. Met welke afstand rekening moet worden gehouden is nu nog niet te zeggen. Dit is onderdeel van de verkenning.



- **De verbinding moet goed bereikbaar zijn**

De onderdelen van de nieuwe verbinding, zoals bijvoorbeeld de masten, moeten voor werkzaamheden goed en veilig te bereiken zijn. Dit ten behoeve van het beheer en onderhoud (het adequaat en veilig kunnen uitvoeren van onderhoud en het verhelpen van storingen).

Voor een nadere toelichting op bovenstaande uitgangspunten en antwoorden op veel voorkomende vragen wordt verwezen naar de project website: <https://www.tennet.eu/nl/projecten/geertruidenberg-krimpen-aan-den-ijssel-crayestein>

## 1.5 Ontwikkelingen en maatschappelijke opgaven in het zoekgebied

In het zoekgebied voor de nieuwe verbinding is sprake van uiteenlopende ruimtelijke ontwikkelingen en maatschappelijke opgaven die relevant zijn voor de ruimtelijke inpassing van de nieuwe verbinding. Verschillende gemeenten hebben bijvoorbeeld een forse woningbouwopgave of opgave voor instandhouding en ontwikkeling van natuurgebieden. Ook wordt in de regio gezocht naar mogelijkheden voor nieuwe bedrijventerreinen, zonneweides en windparken. Daarnaast zijn er diverse kwetsbare gebieden binnen het zoekgebied waarop een nieuwe hoogspanningsverbinding mogelijk een groot effect zou kunnen hebben. De ruimtelijke en maatschappelijke ontwikkelingen en kwetsbare gebieden worden geïventariseerd en meegenomen in de verkenning. Een nadere beschrijving van dit proces volgt in de Notitie Reikwijdte en Detailniveau (NRD).

Op basis van de uitgangspunten en ontwikkelingen en maatschappelijke opgaven in het zoekgebied worden tracé-alternatieven ontwikkeld. Tijdens de verkenningsfase onderzoeken we de alternatieven en komen ook aanvullende eisen en specificaties naar voren op verschillende thema's, zoals veiligheid, gezondheid, uitvoerbaarheid, milieueffecten en landschappelijke inpassing. Deze komen onder meer voort uit beleid en wetgeving, uit de omgeving, vanuit belanghebbenden en uit onderzoeksresultaten. Aandachtspunten en wensen worden door TenneT en EZK geïventariseerd en -indien nodig- meegenomen in de verkenning.

## 1.6 Andere TenneT projecten

De nieuwe verbinding is onderdeel van een doorlopend proces van werkzaamheden die TenneT uitvoert om het hoogspanningsnet up-to-date te houden. Hieronder vallen onder andere de capaciteitsuitbreiding van de bestaande verbinding tussen Geertruidenberg en Krimpen aan den IJssel<sup>3</sup> en diverse werkzaamheden aan de 150 kV-verbindingen en aan de hoogspanningsstations. Deze lopende werkzaamheden zijn klaar voordat een nieuwe verbinding gebouwd wordt. Daarnaast is TenneT met het project Net op Zee - Nederwiek 3 een aansluiting van windenergiegebied Nederwiek 3<sup>4</sup> op hoogspanningsstations Moerdijk of Geertruidenberg aan het onderzoeken.

Nabij Geertruidenberg zal de komende jaren de nieuwe verbinding Zuid-West 380kV Oost gerealiseerd worden.<sup>5</sup> Deze nieuwe verbinding komt tussen Rilland en Tilburg om het knelpunt daar op te lossen.

---

<sup>3</sup> <https://www.tennet.eu/nl/nl/projecten/krimpen-geertruidenberg>

<sup>4</sup> <https://www.rvo.nl/onderwerpen/bureau-energieprojecten/lopende-projecten/nederwiek-3>

<sup>5</sup> <https://www.zuid-west380kv.nl/oost/>

## 1.7 Procedures

### Projectprocedure

Uitbreidingen van het 380 kV-hoogspanningsnet vallen onder de Rijkscoördinatieregeling (RCR) uit de Wet ruimtelijke ordening (Wro). Omdat deze wet (en dus ook de RCR) binnenkort vervangen wordt door de Omgevingswet, werken we volgens de procedure voor het vaststellen van een projectbesluit: de projectprocedure (afd. 5.2 Ow). De minister voor Klimaat en Energie is samen met de minister voor Volkshuisvesting en Ruimtelijke Ordening het bevoegd gezag voor het te nemen projectbesluit.

De projectprocedure bestaat uit de volgende 4 stappen:

1. Kennisgeving voornemen en participatie;
2. Verkenning;
3. Voorkeursbeslissing;
4. Projectbesluit.

#### Stap 1: Kennisgeving voornemen en participatieplan

We beginnen de verkenningsfase met de gelijktijdige aankondiging en de terinzagelegging van het voornemen en het participatieplan.

#### Stap 2: Verkenning

In de verkenningsfase worden, met inbreng van burgers, bedrijven, maatschappelijke organisaties en bestuursorganen uit de omgeving, verschillende alternatieven voor een nieuwe verbinding in beeld gebracht en op haalbaarheid onderzocht. De alternatieven beoordelen we op hoofdlijnen en ‘trechters’ we naar kansrijke alternatieven. Deze alternatieven werken we in de verdere verkenning verder uit. Bij het ontwikkelen en beoordelen van alternatieven houden we rekening met de landschappelijke inpassing, bestaande en toekomstige woon- en recreatiegebieden, infrastructuur, bedrijventerreinen, water- en natuurgebieden en andere relevante omgevingsfactoren. Het beoordelingskader stellen we aan het begin van de verkenning op. Hierbij bepalen we hoe en op welke aspecten we de alternatieven beoordelen en met elkaar vergelijken.

Het onderzoeken van de (mogelijke) milieueffecten doen we volgens de wettelijke procedure voor de milieueffectrapportage (*m.e.r.-procedure*; zie *paragraaf 2.1.1.*). Naast de milieueffecten beoordelen we de alternatieven ook op o.a. kosten, complexiteit en toekomstvastheid in een integrale effectenanalyse (IEA). Een uitgebreidere toelichting op het ontwikkelen van alternatieven voor dit project, het beoordelingskader, de *m.e.r.-procedure*, de IEA en het vaststellen van het voorkeursalternatief (de voorkeursbeslissing) leest u later in de concept-NRD.

#### Stap 3: Voorkeursbeslissing

Voor de aanleg van deze nieuwe verbinding neemt de minister voor Klimaat en Energie samen met de minister voor Volkshuisvesting en Ruimtelijke Ordening, voorafgaand aan het vaststellen van het projectbesluit, een voorkeursbeslissing. In de voorkeursbeslissing geeft het bevoegd gezag de voorkeur aan voor een tracé-alternatief. Dit is het “voorkeursalternatief”. Ook gaan we in de voorkeursbeslissing in op het participatieproces en de manier waarop we burgers, bedrijven, maatschappelijke organisaties en bestuursorganen betrokken hebben. Voor het opstellen van de ontwerp-voorkeursbeslissing vraagt de minister een advies aan de lokale en regionale overheden. Na publicatie van het de ontwerp-

voorkeursbeslissing kan eenieder zijn zienswijzen inbrengen. De ministers voor Klimaat en Energie en Volkshuisvesting en Ruimtelijke Ordening nemen het regioadvies, het MER, de IEA en de binnengekomen zienswijzen mee in hun afweging van de definitieve voorkeursbeslissing.

#### Stap 4: Projectbesluit

In de planuitwerkingsfase werken we het voorkeursalternatief in detail verder uit. Het uiteindelijke tracé van de nieuwe verbinding leggen we planologisch-juridisch vast in het projectbesluit. Dit besluit bevat ook maatregelen voor een goede landschappelijke inpassing. Ook aan het ontwerp-projectbesluit gaat intensief overleg met en advies van de lokale en regionale overheden vooraf. En ook andere omgevingspartijen die belangen hebben in het gebied waar de nieuwe verbinding wordt gebouwd, betrekken we op verschillende manieren bij de besluitvorming.

Op het moment dat het projectbesluit is vastgesteld, zijn nog niet alle technische en bouwkundige details voor de aanleg van de verbinding (voldoende) uitgewerkt. Na vaststelling van het projectbesluit zijn daarom (aanvullende) besluiten, ontheffingen of omgevingsvergunningen nodig. Besluiten worden daarbij zoveel mogelijk gelijktijdig genomen en vergunningen en ontheffingen zoveel mogelijk gecoördineerd aangevraagd.

#### **M.e.r-procedure**

Voor de aanleg doorlopen we, naast de projectprocedure, ook de wettelijke procedure voor de milieueffectrapportage (m.e.r.). In deze procedure worden mogelijke effecten van de alternatieven op het milieu onderzocht en met elkaar vergeleken. Deze informatie speelt een belangrijke rol in de afweging van de alternatieven én in de definitieve besluitvorming. De resultaten worden gerapporteerd in een milieueffectrapport (MER).

#### **Plan-MER en project-MER**

Omdat zowel in de verkenningsfase als in de planuitwerkingsfase het nemen van een besluit een zorgvuldige afweging vereist, wordt het MER in twee delen opgesteld. In de verkenningsfase stellen we een plan-MER op ten behoeve van de voorkeursbeslissing. Hierin werken we kansrijke alternatieven voor de nieuwe hoogspanningsverbinding uit en onderzoeken we de milieueffecten. Deze informatie ondersteunt de voorkeursbeslissing. Na de voorkeursbeslissing wordt het voorkeursalternatief meer in detail onderzocht op milieueffecten. Hiervoor stellen we een project-MER op ten behoeve van het projectbesluit. Dit rapport is een wettelijk verplicht onderdeel en dient tevens als onderbouwing voor het projectbesluit en bijbehorende omgevingsvergunningen.

#### **Integrale Effectenanalyse**

Naast het MER voeren we een integrale effectenanalyse (IEA) uit. De IEA betreft naast milieu ook aspecten als techniek, kosten en toekomstvastheid in de effectbeoordeling, waardoor we een integrale beoordeling van de alternatieven krijgen. De (tussentijdse) uitkomsten van het MER en de IEA bespreken we met belangstellenden via o.a. informatieavonden. Hier leest u in hoofdstuk 2 meer over.

## 1.8 Zienswijzen en beroep

Tijdens de voorbereidingen voor de nieuwe verbinding gaan we met elkaar in gesprek. Ons doel is om samen met de omgeving een voorkeursbeslissing en projectbesluit voor te bereiden. Er zijn vijf momenten waarop burgers, bedrijven, maatschappelijke organisaties en bestuursorganen een reactie kunnen geven, een zienswijze kunnen indienen of beroep kunnen instellen bij de Raad van State (RvS). De momenten zien er als volgt uit:

<b>Stap</b>	<b>Onderdeel van de projectprocedure</b>	<b>Mogelijkheid</b>
1.	Kennisgeving voornemen en participatie	Reactie
2.	Concept-NRD	Zienswijze
3.	Ontwerp-voorkeursbeslissing (incl. plan-MER/IEA)	Zienswijze
4.	Ontwerp-projectbesluit (incl. project-MER)	Zienswijze
5.	Projectbesluit	Beroep RvS

Naast de bovengenoemde mogelijkheden om te reageren zijn er verschillende manieren om op andere momenten met elkaar te overleggen. In hoofdstuk 2 leest u hier meer over.

## 2. Participatieplan

### 2.1 Inleiding

*Participatie:  
de deelname van burgers, bedrijven, maatschappelijke organisaties en bestuursorganen aan het plan- en besluitvormingsproces*

In dit plan leggen we, het ministerie van EZK en TenneT, uit hoe we u willen betrekken bij de voorbereidingen van de nieuwe hoogspanningsverbinding. We gaan in op wie we betrekken, wanneer wij hen betrekken en hoe we contact onderhouden. Daarnaast leggen we uit waar in deze fase van het project het 'gesprek' over gaat en wat uw en onze rol hierin is. Dit participatieplan is vooraf gedeeld en besproken met de gemeenten en provincies in het gebied. In het kader hieronder hebben we aangegeven wat we onder participatie verstaan:

Om onze plannen te kunnen realiseren, willen en moeten we u vroegtijdig betrekken. We zijn ervan overtuigd dat een goed participatieproces leidt tot betere plannen. Dit doen we al bij de planvorming, voordat er besluitvorming plaatsvindt. Zodoende kunnen we de inbreng meenemen bij de integrale afweging, die voorafgaat aan de besluiten, die de ministers voor Klimaat en Energie en Volkshuisvesting en Ruimtelijke Ordening nemen over het project. Het ministerie van EZK als coördinator van de besluitvorming van het project en TenneT als initiatiefnemer van dit plan zijn gezamenlijk verantwoordelijk voor het participatieproces.

In de volgende hoofdstukken beschrijven we het doel van participatie, de uitgangspunten die we hanteren en vertellen we uit welke activiteiten en middelen het participatie- en communicatieproces bestaat.

### 2.2 Waarom hebben we u nodig?

De aanleg van een nieuwe, bovengrondse hoogspanningsverbinding is een grote verandering in de omgeving voor de mensen die er wonen, werken en recreëren. Daarom willen we iedereen in de omgeving de mogelijkheid geven mee te denken over te onderzoeken alternatieven. Daarnaast willen we inzichtelijk maken hoe en waarom bepaalde keuzes worden gemaakt.

*Ons doel voor participatie is:  
het maken van een goed onderbouwde en daardoor gedragen tracékeuze waarbij we zoveel mogelijk rekening houden met belangen en wensen van betrokkenen en andere omgevingsaspecten.*

Om dit te bereiken gaan we tijdens het gehele project op een transparante wijze met elkaar in gesprek. Hierbij is het voor eenieder mogelijk om tijdig en op zinvolle wijze inbreng te leveren door oplossingen aan te dragen. Input vanuit de omgeving wordt teruggekoppeld waarbij we ingaan op de wijze waarop de aangedragen ideeën en oplossingen zijn verwerkt. We weten uit ervaring dat dit niet alleen leidt tot een beter ontwerp maar ook tot meer begrip voor de genomen keuzes. Dit leidt vervolgens weer tot een soepeler en sneller plan- en besluitvormingsproces.

We zijn ons ervan bewust dat het project grote impact heeft op de omgeving en de vele stakeholders. De ervaring leert dat de projectbelangen, die volgen uit een grotere maatschappelijke opgave, op lokaal niveau



vaak conflicteren met de belangen van grondgebruikers en bewoners. Unanieme overeenstemming met alle belanghebbenden is daarom geen realistisch doel. Een goed participatieproces is daarom van belang en leidt tot een betere oplossing met meerwaarde voor maatschappij en minder weerstand in de omgeving.

### **Omgevingswet**

Binnenkort krijgen we te maken met de Omgevingswet. De Omgevingswet stelt in de verkenningsfase bepaalde eisen aan de participatie. Anticiperend op de inwerkingtreding van de Omgevingswet en in lijn met onze ambitie betekent dit voor de verkenningsfase dat we onder andere een kennisgeving over het project publiceren met daarbij dit *Document voornemen en participatieplan*. In het participatieplan wordt beschreven hoe burgers, bedrijven, maatschappelijke organisaties en bestuursorganen worden betrokken.

TenneT en EZK delen de resultaten van de uitgevoerde verkenning, waarbij wordt ingegaan op de participatie en de aangedragen oplossingen. Dit wordt zowel in de voorkeursbeslissing als in het projectbesluit opgenomen.

### **2.3 Trechtering**

Zoals op figuur 4 is te zien, verloopt de verkenning van breed naar smal: van een zoekgebied naar mogelijke tracé-alternatieven en via kansrijke alternatieven naar een voorkeursalternatief en uiteindelijk het definitieve tracé. Met iedere stap wordt het tracé concreter.

Tegelijkertijd gaan we ook aan het werk met het participatieproces: van globaal naar concreet. We zoomen tijdens het project steeds verder in. Zo krijgen we een steeds duidelijker beeld van de invloed die de nieuwe verbinding op uw omgeving heeft.



Figuur 4: Schematische weergave van de trechtering

We vragen aan de betrokken lokale en regionale overheden, regionale netbeheerders en belangengroepen om actief deel te nemen aan de gesprekken, bijvoorbeeld in de vorm van werkbijeenkomsten.

We betrekken bewoners, bedrijven, maatschappelijke organisaties en grondeigenaren actief om kennis of specifieke informatie over de directe omgeving in te brengen. We kunnen die informatie gebruiken voor de uit te voeren onderzoeken en het maken van keuzes, bijvoorbeeld over kansrijke alternatieven.

Op basis van de uitgangspunten en ontwikkelingen en maatschappelijke opgaven in het zoekgebied (paragrafen 1.4 en 1.5), beslissen we of een aangedragen oplossing verder wordt uitgewerkt.

In hoofdstuk 2.4 leest u meer over hoe we de verschillende omgevingspartijen betrekken bij het tot stand brengen van de concept-NRD.

#### MER en IEA

Later in het planproces, tijdens het opstellen van de plan-MER en de IEA, zoeken we ook meer (inter) actieve samenwerking en afstemming met bewoners, bedrijven, maatschappelijke organisaties en grondeigenaren. Zo betrekken we u intensief bij het maken van de voorkeurbeslissing.

Gedurende elke stap van de projectprocedure wordt het participatieplan geactualiseerd. De eerstvolgende versie van dit participatieplan publiceren we samen met de concept-NRD. Hierin leggen we uit hoe we in de NRD-fase de omgevingspartijen betrekken.

## 2.4 Participatie in de fase van concept-NRD

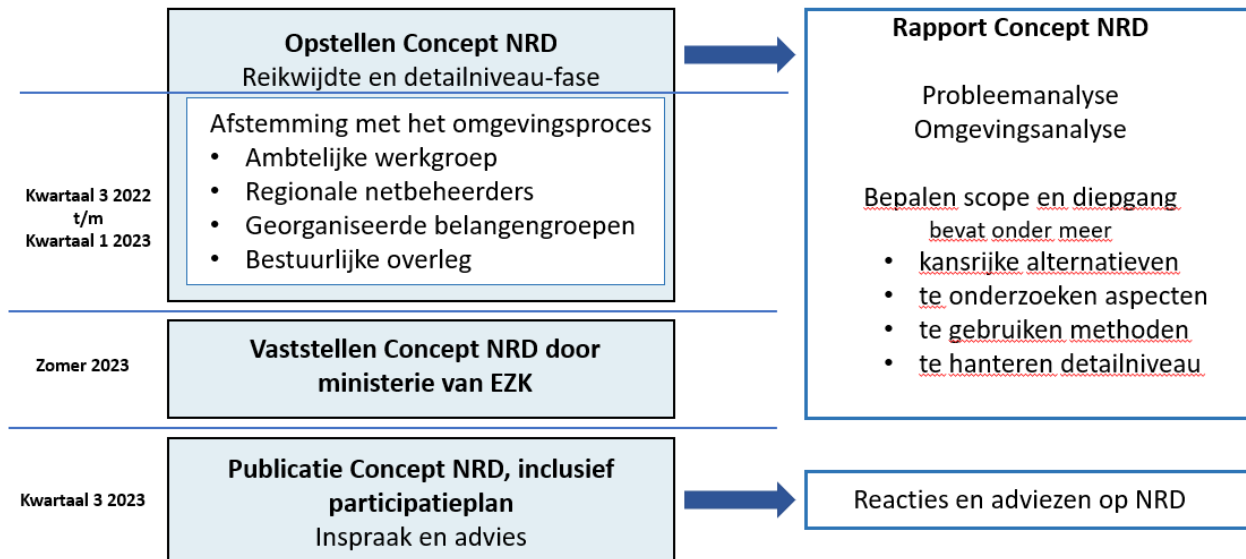
### 2.4.1 Toelichting concept-NRD

Het eerste deel van de verkenning is gericht op het bepalen van mogelijke alternatieven en het opstellen van een beoordelingskader voor de alternatieven. Alternatieven die in dit beoordelingskader als kansrijk worden beoordeeld, werken we in het plan-MER uit en onderzoeken we verder. De resultaten van het eerste deel van de verkenning leest u in een concept Notitie Reikwijdte en Detailniveau (concept-NRD). De concept-NRD is bedoeld om u vooraf te informeren en te raadplegen over de gewenste inhoud en diepgang van de milieueffectrapportage (m.e.r), ofwel over de reikwijdte en het detailniveau:

- De **reikwijdte** geeft aan wat het voornemen is, welke alternatieven we onderzoeken in het MER (en de IEA) en welke (milieu- en omgevings-) thema's we daarbij meenemen.
- Het **detailniveau** zegt iets over de wijze waarop we het onderzoek uitvoeren. Bijvoorbeeld kwalitatief onderzoek (op basis van een deskundigenoordeel of beschikbare data zoals kengetallen) of kwantitatief onderzoek (veldonderzoek of (model)berekeningen).

TenneT en EZK stellen de concept-NRD op. Zoals u ziet in figuur 5, betrekken we bij het uitvoeren van de nadere probleem- en omgevingsanalyse en het bepalen van het onderzoeksprogramma de lokale en regionale overheden, regionale netbeheerders en andere georganiseerde belangengroepen. Na publicatie van de concept-NRD volgt de zogeheten periode van inzage. In deze periode kan iedereen een zienswijze geven op de concept-NRD en het daarin opgenomen voorstel voor kansrijke tracé-alternatieven en onderzoeken. Daarnaast vragen we over de concept-NRD advies bij de wettelijke adviseurs en de Commissie voor de milieueffectrapportage.

Na deze periode van ter inzagelegging beantwoordt het ministerie van EZK in overleg met het ministerie van Binnenlandse Zaken en Koninkrijksrelaties (BZK) en TenneT, alle ingekomen zienswijzen in een Nota van Antwoord. In het Nota van Antwoord staat of, en zo ja, op welke wijze de zienswijzen worden meegenomen in het vervolgonderzoek. Het Nota van Antwoord wordt op de website van het Bureau Energieprojecten gepubliceerd (zie verder paragraaf 2.6).



Figuur 5: Totstandkoming concept Notitie Reikwijdte en Detailniveau

## 2.4.2 Waar kunt u over meedenken?

Het komende halfjaar kijken we naar de mogelijke alternatieven voor het tracé om het hoogspanningsstation Geertruidenberg te verbinden met hoogspanningsstation Krimpen aan den IJssel of Crayestein.

We zijn benieuwd naar alle informatie, ideeën en aandachtspunten die van belang kunnen zijn voor de tracéontwikkeling. Vragen die we in deze eerste fase van de verkenning hebben, zijn:

- Heeft u specifieke gebiedskennis, belangen en/of aandachtspunten die u voor deze fase wilt inbrengen, zo ja welke?
- Dekt het zoekgebied het gebied tussen de hoogspanningsstations Geertruidenberg, Krimpen aan den IJssel en Crayestein voldoende of ontbreken er nog gebieden?
- Heeft u een idee voor een oplossing (tracé-alternatief) dat u wilt inbrengen?
- Wat vindt u van de manier waarop u en/of andere omgevingspartijen worden betrokken bij het proces?

We zullen uw inbreng, geanonimiseerd, openbaar maken en daarbij onderbouwen wat we met uw inbreng gaan doen.

### 2.4.3 Wie betrekken we?

De volgende partijen betrekken we in het participatieproces:

- lokale en regionale overheden (betrokken gemeenten, provincies en waterschappen);
- vertegenwoordigers van de rijksoverheid (Rijkswaterstaat, Staatsbosbeheer, etc.);
- regionale netbeheerders;
- ontwikkelaars en producenten van (duurzame) energie;
- bewoners binnen het zoekgebied;
- bedrijven/industrie;
- (lokale) belangenorganisaties (bijvoorbeeld LTO, gebiedsbeheerders en natuurorganisaties);
- grondeigenaren en hun pachters of gebruikers
- kabel- en leidingbeheerders;
- geïnteresseerden.

De mate waarin en de wijze waarop we eenieder betrekken, hangt af van de projectfase en van de behoeften van de doelgroepen. In de volgende paragrafen leest u hoe we iedereen, in de fase waarin we de concept-NRD opstellen, betrekken en hoe de communicatie verloopt.

### 2.4.4 Hoe betrekken we u?

We halen gebiedskennis en mogelijke alternatieven voor de verbinding, per 'stakeholdergroep' op een verschillende manier op. In de tabel hieronder ziet u hoe we de verschillende groepen benaderen.

Stakeholdergroep	Vorm van betrekken
Vertegenwoordigers van de rijksoverheid (Rijkswaterstaat, Staatsbosbeheer, etc.)	<ul style="list-style-type: none"><li>• overleg ambtelijke werkgroep</li><li>• persoonlijke gesprekken</li></ul>
Lokale en regionale overheden (betrokken gemeenten, provincies en waterschappen)	<ul style="list-style-type: none"><li>• overleg ambtelijke werkgroep</li><li>• werksessies</li><li>• bestuurlijk regio-overleg</li><li>• persoonlijke gesprekken</li></ul>
Regionale netbeheerders	<ul style="list-style-type: none"><li>• persoonlijke gesprekken</li><li>• werksessies</li></ul>
Ontwikkelaars en producenten van (duurzame) energie	<ul style="list-style-type: none"><li>• persoonlijke gesprekken</li></ul>
Bedrijven/industrie	<ul style="list-style-type: none"><li>• openbare informatiebijeenkomsten</li></ul>
Belangenorganisaties (LTO; vrijwillige natuur/cultuurbeheer organisaties)	<ul style="list-style-type: none"><li>• persoonlijke gesprekken</li><li>• openbare informatiebijeenkomsten</li></ul>
Kabel- en leidingbeheerders	<ul style="list-style-type: none"><li>• openbare informatiebijeenkomsten</li></ul>
Burgers, grondeigenaren en pachters	<ul style="list-style-type: none"><li>• openbare informatiebijeenkomsten</li></ul>



Afhankelijk van de stakeholdergroep zetten we verschillende communicatie- en participatiemiddelen in. De middelen die we in deze fase gebruiken worden hieronder kort toegelicht:

- **Werksessies**

Deze zijn vooral bedoeld voor de betrokken regionale overheden<sup>6</sup>, de regionale netbeheerders, landelijk opererende organisaties, zoals Staatsbosbeheer, Rijkswaterstaat en specifieke belangengroepen op het gebied van bijvoorbeeld cultuur of natuur. Deze lijst wordt afhankelijk van de vraag aangevuld. Hier kunnen we dus nog groepen aan toevoegen. Zij ontvangen hiervoor een gerichte uitnodiging.

- **Openbare informatiebijeenkomsten**

Deze bijeenkomsten organiseren we om iedereen te informeren over zowel de inhoud als de procedure van de totstandkoming van de NRD. De bijeenkomsten worden georganiseerd door het ministerie van EZK, samen met TenneT en regionale overheden. De aankondiging van deze bijeenkomsten verloopt via lokale huis-aan-huisbladen, de genoemde websites en in de Staatscourant.

- **Websites van TenneT en Bureau Energieprojecten:**

**TenneT:** <https://www.tennet.eu/nl/projecten/geertuidenberg-krimpen-aan-den-ijssel-crayestein>

**Bureau Energieprojecten:** <https://www.rvo.nl/onderwerpen/bureau-energieprojecten/lopende-projecten/geertuidenberg-krimpen-crayestein>

Hier vindt u informatie over de procedure, nieuwsbrieven, en presentaties van bijeenkomsten.

- **Projectenatlas**

Via de projectenatlas kunt u het zoekgebied digitaal bekijken. U kunt hier ook meteen een opmerking of een suggesties achterlaten.

- **Kennisgevingen Staatscourant en gemeentebladen**

Aankondiging van de terinzagelegging van procedurele documenten en bijbehorende inloopbijeenkomsten.

- **Mededelingen in huis-aan-huis bladen**

Hierin worden de publicatie van de terinzagelegging van de concept-NRD en bijbehorende inloopbijeenkomsten aangekondigd.

- **Digitale nieuwsupdate**

Alle informatie over het project. Aanmelden voor een nieuwsupdate kan via de website van TenneT: <https://www.tennet.eu/nl/projecten/geertuidenberg-krimpen-aan-den-ijssel-crayestein>

We maken zo mogelijk ook gebruik van de communicatiemiddelen van de betrokken gemeenten, zoals lokale websites of gemeentepagina's in lokale nieuwsbladen. Met deze middelen proberen we u zo goed mogelijk op de hoogte te houden van de voortgang.

---

<sup>6</sup> Dit zijn de gemeenten Alblasterdam, Altena, Dordrecht, Drimmelen, Geertuidenberg, Hardinxveld-Giessendam, Hoeksche Waard, Krimpen aan den IJssel, Krimpenerwaard, Moerdijk, Molenlanden, Papendrecht, Ridderkerk, Sliedrecht, Zwijndrecht, de provincies Zuid-Holland en Noord-Brabant en waterschappen Hoogheemraadschap van Schieland en de Krimpenerwaard, Waterschap Hollandse Delta, Waterschap Brabantse Delta en Waterschap Rivierenland

## 2.4.5 Planning

Hieronder vindt u de planning tot en met de eerste helft van 2023 voor de diverse bijeenkomsten en andere informatie. Deze is onder voorbehoud, de definitieve planning staat op de website van Bureau Energie projecten (BEP) <https://www.rvo.nl/onderwerpen/bureau-energieprojecten/lopende-projecten/geertuidenberg-krimpen-crayestein>.

Hoe (activiteit)	Wie (doelgroep)	Wat/waarover	Wanneer
Lanceren website van TenneT en projectenatlas	Voor iedereen	<ul style="list-style-type: none"> <li>• planning en voortgang;</li> <li>• nieuwsupdates;</li> <li>• contactpersonen voor het stellen van vragen;</li> <li>• rubriek veel gestelde vragen.</li> </ul>	januari 2023
Publicatie voornemen en participatieplan (in gemeentebblad, Staatscourant en huis-aan-huisbladen en lokale websites)	Voor iedereen	<ul style="list-style-type: none"> <li>• nadruk op het aanleveren input door omgeving;</li> <li>• Aandragen van oplossingen (tracé-alternatieven) (tot uiterlijk 1 juli 2023)</li> </ul>	januari 2023
Lanceren website van Bureau Energieprojecten	Voor iedereen	<ul style="list-style-type: none"> <li>• planning en voortgang;</li> <li>• nieuwsupdate/nieuwsmail;</li> <li>• contactpersonen voor het stellen van vragen;</li> <li>• rubriek veel gestelde vragen.</li> </ul>	januari 2023
Inloophbijeenkomsten	Voor iedereen	<ul style="list-style-type: none"> <li>• toelichting op voornemen en mogelijkheden voor participatie;</li> <li>• mogelijkheid bieden tot het stellen van vragen.</li> </ul>	januari/februari 2023
Reactienota	Voor iedereen	Hierin wordt verslag gedaan van de ingebrachte reacties op het voornemen en participatieplan en van de reactie hierop door het ministerie van EZK en TenneT. De resultaten worden verwerkt in de concept-NRD.	Kwartaal 1 2023
Informatie- of discussiebijeenkomsten	Leden van gemeenteraden en Provinciale Staten	bijpraten over de voortgang en over betrokkenheid bestuurlijk vertegenwoordigers van de regionale overheden (incl. verdeling	Kwartaal 1 2023

<b>Hoe (activiteit)</b>	<b>Wie (doelgroep)</b>	<b>Wat/waarover</b>	<b>Wanneer</b>
Werksessies	<ul style="list-style-type: none"> <li>• Ambtelijk vertegenwoordigers van gemeenten en provincies;</li> <li>• Regionale netbeheerders;</li> <li>• Overige georganiseerde stakeholders.</li> </ul>	<ul style="list-style-type: none"> <li>• kansen en belemmeringen in het gebied;</li> <li>• kansrijke alternatieven;</li> <li>• beoordelingskader voor te onderzoeken kansrijke alternatieven;</li> <li>• specifieke thema's.</li> </ul>	Kwartaal 1 en 2 2023
Werksessie NRD	Ambtelijk vertegenwoordigers van gemeenten en provincies.	Over conceptversie Notitie Reikwijdte en Detailniveau	Kwartaal 2 2023
Bestuurlijk regio overleg	Bestuurlijk vertegenwoordigers van gemeenten en provincies.	Over eindconcept Notitie Reikwijdte en Detailniveau	Kwartaal 2 2023
Terinzagelegging concept-NRD en participatieplan	Voor iedereen	Mogelijkheid tot inbrengen zienswijzen over in MER te onderzoeken kansrijke alternatieven en wijze van onderzoek (reikwijdte en detailniveau)	Kwartaal 2 2023

### 3. Denk mee! We kijken uit naar uw reactie.

In hoofdstuk 1 en 2 hebben we het voornemen en het participatieplan toegelicht. We horen graag wat u van het voornemen voor de *Nieuwe hoogspanningsverbinding Geertruidenberg-Krimpen aan den IJssel of Crayestein* vindt en of u zich in het participatieplan kunt vinden.

Heeft u ideeën, aandachtspunten, opmerkingen of zorgen die met ons wilt delen over het voornemen en/of de participatie? Geef uw reactie dan tussen vrijdag 13 januari 2023 en donderdag 23 februari 2023.

Hoe kunt u reageren?

- Wij ontvangen uw reactie bij voorkeur via het digitale reactieformulier (Zie <https://www.rvo.nl/onderwerpen/bureau-energieprojecten/lopende-projecten/geertuidenberg-krimpen-crayestein>). U kunt niet reageren via e-mail.
- Per post door een reactie te sturen naar:  
Bureau Energieprojecten  
Inspraakpunt Hoogspanningsverbinding Geertruidenberg - Krimpen aan den IJssel / Crayestein
- Mondeling: via Bureau Energieprojecten op werkdagen van 9.00 uur tot 17.00 uur, telefoonnummer 070-3798979.

Als u uw naam, postadres en e-mailadres vermeldt, kunnen wij u informeren over de voortgang van het project. U wordt verzocht duidelijk te vermelden op welk onderwerp uw reactie betrekking heeft.

Meer informatie over project en hoe te reageren vindt u op de website van RVO <https://www.rvo.nl/onderwerpen/bureau-energieprojecten/lopende-projecten/geertuidenberg-krimpen-crayestein>.

Geen reactie maar wel een vraag?

Neem dan contact op met EZK of TenneT via onderstaande gegevens:

Voor informatie over de inhoud en participatie van het project:

- TenneT
- 0800-83 66 388
- [www.tennet.eu/nl/projecten/geertruidenberg-krimpen-aan-den-ijssel-crayestein](http://www.tennet.eu/nl/projecten/geertruidenberg-krimpen-aan-den-ijssel-crayestein)
- Omgevingsmanager: [Itske.van.Lith@tennet.eu](mailto:Itske.van.Lith@tennet.eu), 06-28083783

Voor informatie over de procedure, documenten en participatie van het project:

- Bureau Energieprojecten van het ministerie van EZK
- 070-3798979
- [www.rvo.nl/onderwerpen/bureau-energieprojecten](http://www.rvo.nl/onderwerpen/bureau-energieprojecten)
- [bureauenergieprojecten@minezk.nl](mailto:bureauenergieprojecten@minezk.nl)
- Projectleiders EZK: Haiko Smid en Maarten Bresjer (plaatsvervanger)