

Samenvatting Notitie Reikwijdte en Detailniveau 380 kV Hoogspanningsstation omgeving Sloegebied

Het bestaande 380 kV hoogspanningsstation in het Sloegebied heeft de maximale capaciteit bereikt. Dit is zo sinds de aansluiting van het project 'Net op zee IJmuiden Ver Alpha'. Er is geen (fysieke) ruimte meer voor uitbreiding. Wel is meer ruimte nodig om de industrie te verduurzamen en het project Net op zee Nederwiek 1 aan te sluiten. Om toekomstige aansluitingen mogelijk te maken willen het ministerie van Economische Zaken en Klimaat (EZK) en TenneT TSO B.V. (TenneT) een nieuw 380 kV hoogspanningsstation (380kV-station) bouwen in of als geen andere mogelijkheid is bij het Sloegebied.

Voor de realisatie van het project zijn een projectbesluit (ruimtelijk plan) en vergunningen/ontheffingen (uitvoeringsbesluiten) nodig. Om deze besluiten te onderbouwen wordt een milieueffectrapport (MER) opgesteld. De Notitie Reikwijdte en Detailniveau (NRD) is het 'onderzoeksplan' voor het MER. Hierin staat welke locatie- en tracéalternatieven in het MER onderzocht worden en met welke diepgang de effecten op het milieu onderzocht worden.

In deze samenvatting leest u de belangrijkste punten uit de NRD.

Wat houdt het project in?

Dit project gaat over meer dan alleen de bouw van het 380kV-station. Voor de aansluiting op het landelijke hoogspanningsnet is een bovengrondse hoogspanningsverbinding tussen Borssele en Rilland nodig. Er zijn 150kV-hoogspanningsverbindingen in (de rand van) het Sloegebied aanwezig. Het kan betekenen dat deze bestaande 150kV-verbindingen aangepast moeten worden. Deze eventuele aanpassingen en de aansluiting op het landelijke hoogspanningsnet zijn onderdeel van het project. Ook is de aansluiting van het converterstation van het project 'Net op zee Nederwiek 1' met een ondergronds tracé op het nieuwe 380kV-station onderdeel van het project. De locatie van het nieuwe 380kV-station heeft grote invloed op de ligging van het tracé. Het converterstation zelf is geen onderdeel van het project; dit maakt deel uit van het project 'Net op zee Nederwiek 1'.

Welke procedure wordt gevolgd?

Op 1 januari 2024 treedt zeer waarschijnlijk de Omgevingswet in werking, waarin de rijkscoördinatieregeling-procedure (RCR) wordt vervangen door de projectprocedure. Voor dit project is gekozen om vanaf de start deze projectprocedure te volgen. De procedure bestaat uit 5 stappen, zoals weergegeven in Figuur 1.

- Stap 1 is de kennisgeving van het voornemen. In deze stap geeft het bevoegd gezag aan dat het een verkenning gaat uitvoeren naar een opgave in de leefomgeving.
- Stap 2 is de kennisgeving van het voorstel voor participatie. In deze stap wordt gedeeld wie op welk moment wordt betrokken tijdens de procedure.
- Stap 3 is de verkenning. Met de verkenning wil het bevoegd gezag inzicht krijgen in wat de opgave precies is. Ook geeft de verkenning inzicht in de mogelijke oplossingen voor die opgave. In dit geval locatie- en tracéalternatieven voor het 380kV-station.

- Stap 4 is de voorkeursbeslissing. Deze stap is alleen vereist bij grote infrastructurele projecten. Hier valt dit project niet onder. Voor dit project wordt wel een voorkeursalternatief vastgesteld. Dit is een informele stap waarbij het bevoegd gezag de gekozen locatie en tracés bekendmaakt.
- Stap 5 is het officiële projectbesluit. In het projectbesluit beschrijft het bevoegd gezag hoe het project eruit komt te zien. Het bevoegd gezag volgt voor het projectbesluit de uniforme openbare voorbereidingsprocedure van afdeling 3.4 Algemene wet bestuursrecht.

Figuur 1: Projectprocedure



Wat ging vooraf aan de NRD?

Op 17 juni 2022 is het 'Voornemen en voorstel voor participatie' gepubliceerd op de website van Bureau Energieprojecten. Dit zijn stap 1 en 2 van de projectprocedure. Voor het 380kV-station zijn deze kennisgevingen gepubliceerd als één document. In die fase is het project geïntroduceerd en zijn de participatiemogelijkheden gepresenteerd. Ook kon iedereen opties voor locatie- en tracéalternatieven inbrengen of een reactie geven op het voornemen.

Wat komt na de NRD?

De NRD is onderdeel van de verkenning (stap 3 van de projectprocedure). Na de NRD start het MER-traject. Dit traject wordt opgesplitst in twee fasen. In MER fase 1 worden de alternatieven, zoals opgenomen in de NRD, onderzocht. In MER fase 2 wordt het gekozen voorkeursalternatief beoordeeld en vergeleken en eventueel verder uitgewerkt in verschillende varianten (optimalisaties). Voordat een voorkeursalternatief wordt gekozen, wordt tussen MER fase 1 en MER fase 2 ook een integrale effectanalyse (IEA) gemaakt. Die gaat over meer dan alleen het milieu. Er wordt bijvoorbeeld onderzocht of een alternatief technisch haalbaar is en wat de kosten van de verschillende alternatieven zijn. De resultaten van MER fase 1 worden ook verwerkt in de IEA. Alle resultaten geven samen een goed totaalbeeld.

Welke locatie- en tracéalternatieven staan in de NRD?

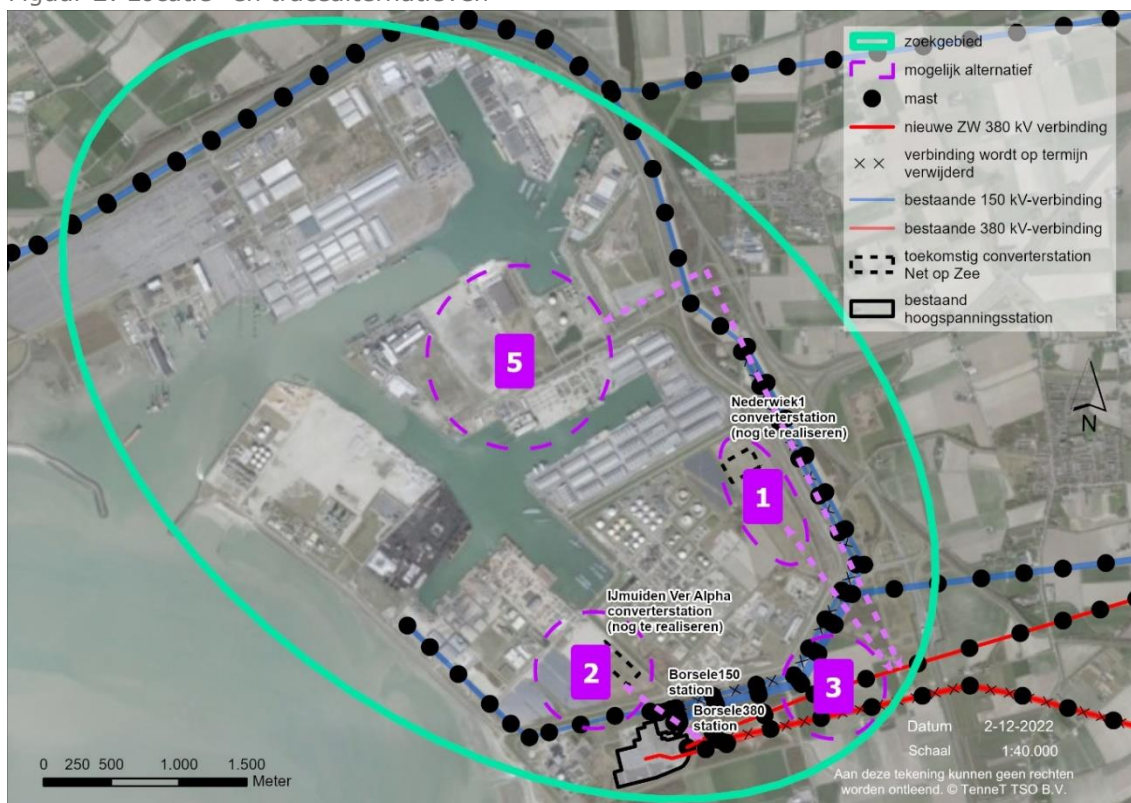
TenneT heeft opties voorgelegd. Ook participanten hebben opties voorgesteld via inspraakreacties op het 'Voornemen en voorstel voor participatie' en tijdens werksessies. Deze opties waren in totaal negen locaties. Al deze locaties met bijbehorende tracés zijn beoordeeld. Daarbij is gekeken naar:

- beschikbare ruimte
- tracélengte onder- en bovengronds
- impact bestaande objecten

- klantaansluitingen
- hinder leefomgeving
- overige gebruiksfuncties
- ruimtelijke ontwikkelingen
- draagvlak

Op grond van de beoordeling is uiteindelijk gekozen om vier alternatieven in het MER verder te onderzoeken. Dit zijn de locaties Liechtensteinweg, Belgiëweg Oost, Weelhoekweg en Frankrijkweg. Deze zijn weergegeven in Figuur 2. De locatie Weelhoekweg ligt buiten het Sloegebied en heeft niet de voorkeur. Deze locatie wordt desondanks wel meegenomen in het geval dat onverhoopt een locatie binnen het Sloegebied technisch of praktisch niet uitvoerbaar blijkt of de aansluiting daarvan een onevenredig grote impact heeft op andere aspecten, zoals natuur.

Figuur 2: Locatie- en tracéalternatieven



Welke onderwerpen worden onderzocht?

Hieronder staan de beoordelingskaders voor het MER en de IEA. Deze kaders geven aan welke onderwerpen onderzocht worden. Een uitgebreide versie vindt u in de complete NRD.

Beoordelingskader MER

- Bodem: bodemkwaliteit en draagkracht
- Water: grond- en oppervlaktewater
- Natuur: gebied- en soortenbescherming
- Landschap, cultuurhistorie en archeologie
- Veiligheid: externe veiligheid en verkeers- en waterveiligheid
- Leefomgeving en gezondheid: geluid, magneetvelden en luchtkwaliteit
- Gebruiksfuncties: recreatie, landbouw, verkeer, kabels en leidingen en windturbines
- Duurzaamheid: circulariteit, klimaat en energiegebruik

Beoordelingskader IEA

- Milieu (MER fase 1)
- Omgeving
- Techniek
- Kosten
- Toekomstvastheid

Wat gebeurt er na het MER en de IEA?

Nadat het MER fase 1 en de IEA gemaakt zijn, wordt een voorstel voor het voorkeursalternatief bekendgemaakt. Iedereen kan reageren op de IEA en het voorstel voor het voorkeursalternatief. De minister voor Klimaat en Energie stelt het voorkeursalternatief uiteindelijk vast, in afstemming met de minister voor Volkshuisvesting en Ruimtelijke Ordening. Hierna worden het ontwerp-projectbesluit en andere ontwerpbesluiten met fase 2 van het MER uitgewerkt. Deze worden dan opnieuw ter inzage gelegd. Stap voor stap worden zo de definitieve besluiten voor het project '380 kV hoogspanningsstation omgeving Sloegebied' genomen.