



Ministerie van Economische Zaken
en Klimaat

HYNETWORK
SERVICES

Project Waterstofnetwerk Drenthe Overijssel
Voornemen en voorstel voor Participatie

Publicatie: 16 juni 2023

Inhoudsopgave

Voornemen en voorstel voor Participatie voor het project: Waterstofnetwerk Drenthe Overijssel	3
Inleiding.....	4
Wat vragen wij aan u naar aanleiding van deze Kennisgeving?	4
Het voornemen	5
1. Het voornemen: het ontwikkelen van een waterstof transportnetwerk voor de industrie ..	5
2. De initiatiefnemer en het bevoegd gezag.....	6
3. Ontwerp en ligging van bestaande en nieuw aan te leggen transportinfrastructuur	6
4. Interesse van industrie.....	12
5. De Rijkscoördinatierегeling en het werken in de geest van de Omgevingswet.....	13
6. Wanneer dient het project operationeel te zijn?	14
Voorstel voor participatie	15
1. Inleiding.....	15
2. Waarom wordt u bij de plannen betrokken?.....	15
3. Wat willen we met participatie bereiken?.....	16
4. De procedure en de participatiemogelijkheden	16
5. Wat zijn de uitgangspunten van de gekozen communicatiekanalen?	18
6. Welke groepen worden betrokken bij het project?	18
7. Hoe betreft het project Waterstofnetwerk Drenthe Overijssel deze groepen?	18
8. Welke invloed heeft u?	20
9. Onze participatie en communicatie op een rijtje: de participatiekalender.....	20
Bijlage 1 - Publicaties	22

Voornemen en voorstel voor Participatie voor het project: Waterstofnetwerk Drenthe Overijssel

Samenvatting

Het ministerie van Economische Zaken en Klimaat (hierna: EZK) en Hynetwork Services B.V. (hierna: HNS) willen een transportnetwerk voor waterstofgas realiseren in Drenthe en Overijssel. Het transportnetwerk wordt het Waterstofnetwerk Drenthe Overijssel (hierna: WNDO) genoemd. HNS is een 100% dochteronderneming van de N.V. Nederlandse Gasunie.

Voor het project WNDO worden bestaande aardgasleidingen omgebouwd voor waterstof en op verschillende plekken moeten nieuwe leidingen worden aangelegd in de ondergrond. Het projectgebied is een leidingtracé tussen Stadskanaal en Ommen met een aftakking naar Vlieghuis (Coevorden) en naar de energiehub GZI Next in Emmen. Het transportnetwerk zorgt ervoor dat de industrie meer waterstof kan maken en gebruiken. Het is de bedoeling dat het netwerk in de toekomst kan worden uitgebreid voor nieuwe waterstofproducenten en -afnemers.

Het WNDO maakt onderdeel uit van het landelijk waterstofnetwerk van HNS, ook wel **'Waterstofnetwerk Nederland'** genoemd. Dit netwerk verbindt de vijf industrieclusters in Nederland met elkaar, met de voorziene opslag in Zuidwending en met het buitenland. De verwachting is dat op de langere termijn de regio Noord-Nederland een exporterende regio voor waterstof zal worden. Daarvoor is het belangrijk dat deze regio wordt aangesloten op het landelijke netwerk en op toekomstige netten van onze buurlanden.

Voor het project is een rijkscoördinatieprocedure gestart onder de Wet ruimtelijke ordening (Wro). Dat wil zeggen dat de rijkscoördinatieregeling (RCR)¹ van toepassing is. We houden alvast rekening met de Omgevingswet. Daarom volgt EZK voor dit project de zogenoemde 'projectprocedure'. Dit is de procedure voor het vaststellen van een projectbesluit uit afdeling 5.2 van de Omgevingswet.

De publicatie van het voornemen is de eerste stap in de procedure om te komen tot de vaststelling van het ruimtelijk besluit en de andere benodigde besluiten. Het ministerie van EZK coördineert de ruimtelijke inpassing en het vergunningenproces. De minister voor Klimaat en Energie (EZK) stelt in overeenstemming met de minister voor Volkshuisvesting en Ruimtelijke Ordening (Binnenlandse Zaken en Koninkrijksrelaties) voor dit project een projectbesluit vast. Een van de vereisten van de Omgevingswet is om bij de start van een project aan te geven of EZK voor het projectbesluit eerst een voorkeursbeslissing neemt. Dat gebeurt niet in dit project.

We willen graag vanaf 2026 beginnen met de aanleg van het project, zodat we vanaf 2027 starten met het transport van waterstof.² De eerste fase van het project is de verkenningsfase. Deze fase wordt afgerond met de keuze van een voorkeursalternatief. Dit is naar verwachting eind 2024.

Deel I van deze notitie beschrijft het voornemen op hoofdlijnen en in Deel II staat een voorstel voor de participatie. Daarin beschrijven we hoe wij burgers, bedrijven, maatschappelijke organisaties en bestuursorganen in deze fase willen informeren en betrekken. De publicatie van het voornemen is de officiële start van het formele overleg met deze partijen. U kunt reageren op dit voornemen en voorstel voor participatie. Hoe u dat kunt doen en wat wij daarin van u vragen, leest u in deel II van dit document.

¹ Artikel 3.35, eerste lid van de Wro

² Kamerbrief 'Ontwikkeling transportnet voor waterstof' van 29 juni 2022 (DGKE-E /22263775)

Inleiding

Het ministerie van Economische Zaken en Klimaat (hierna: EZK) wil u via deze weg samen met de initiatiefnemer Hynetwork Services B.V. (hierna: HNS) u informeren over het **Voornemen 'Waterstofnetwerk Drenthe Overijssel' en het voorstel voor Participatie**.

Deze notitie bestaat uit twee delen:

- **Deel I (Voornemen):** in dit onderdeel staan de plannen voor het project beschreven. Daarin wordt aangegeven wie de initiatiefnemer is en wat de rol van EZK is. Ook staat erin geschetst wat het voornemen is met een beknopte beschrijving van de onderdelen. Daarbij worden de afwegingen beschreven die, na overleg met verschillende stakeholders, hebben geleid tot dit voornemen. Verder wordt beschreven hoe het voornemen past binnen het klimaatbeleid. Tot slot wordt er ingegaan op de vergunningen en toestemmingen die nodig zijn om het project uit te voeren. Hierbij staat uitgelegd welke procedure wordt gevolgd om de vergunningen en toestemmingen aan te vragen, wie daarbij betrokken zijn en hoe de planning daarvan eruit ziet.
- **Deel II (voorstel voor Participatie):** in dit onderdeel staat een uitleg hoe we iedereen zo goed mogelijk betrekken bij de procedure en het project. U kunt hier ook vinden hoe u op dit plan kunt reageren en hoe wij u later in de procedure aanvullend informeren.

Wat vragen wij aan u naar aanleiding van deze Kennisgeving?

- In het voornemen (deel I van dit document) staat de opgave beschreven. Heeft u ideeën voor andere oplossingen? Zo ja, welke zijn dit?
- Welke punten vindt u belangrijk bij het uitvoeren van de verkenning³?
- Welke ideeën heeft u voor de manier waarop we u betrekken bij de verkenning?
- In het voorstel voor participatie (deel II van dit document) zijn ideeën over de informatievoorziening beschreven. Welke suggesties wilt u hieraan toevoegen?

We zijn benieuwd wat u van ons Voornemen en voorstel voor Participatie vindt en nodigen u daarom van harte uit om op deze vragen te reageren. Heeft u ideeën, aandachtspunten, opmerkingen of zorgen die u aan ons wilt meegeven, dan kunt u van 16 juni tot en met 27 juli 2023 een reactie indienen. Informatie over hoe u een reactie in kunt dienen, staat beschreven op de website www.rvo.nl/waterstofnetwerk-do.

Al uw vragen, oplossingen, ideeën en kennis worden bekeken en beoordeeld. We koppelen u terug wat we met uw inbreng gaan doen. Daarnaast zijn er momenten dat u ons kunt ontmoeten en uw inbreng kunt geven. Belanghebbenden en inwoners van het gebied nodigen wij uit voor (inloop)bijeenkomsten.

³ In deel II hoofdstuk 4 wordt dit verder toegelicht.

Deel I

Het voornemen

1. Het voornemen: het ontwikkelen van een waterstof transportnetwerk voor de industrie

De reductie van broeikasgassen is een van de prioriteiten van nu. Nederland wil de CO₂-uitstoot in 2030 met 55% verminderen en uiterlijk in 2050 een CO₂-neutrale energievoorziening hebben. Waterstof zal daar als hernieuwbare energiedrager onderdeel van uitmaken.

In de 'Kabinetsvisie waterstof' heeft het Kabinet aangegeven dat de ontwikkeling van een CO₂-vrije waterstofketen noodzakelijk is om te komen tot een CO₂-vrij energie- en grondstoffensysteem. In bijlage 1 is een verwijzing naar de Kabinetsvisie waterstof te vinden.

De transitie naar een CO₂-neutrale samenleving vraagt verschillende maatregelen. Voor veel toepassingen is duurzame elektrificatie of benutting van restwarmte een goede en kosteneffectieve oplossing. In andere gevallen vormt waterstof een uitkomst. Hierbij kan men denken aan grond- en brandstof voor de procesindustrie, brandstof voor de lucht- en zeevaart en warmte voor de gebouwde omgeving. Waterstof kan de basis vormen voor de verduurzaming van de industrie, van lucht- en scheepvaart en van steden, woningen en mobiliteit. Ook levert het kansen op voor werkgelegenheid, techniek en wetenschap.

De industrie zet in op CO₂-vrije waterstof en ook het kabinet erkent met de Kabinetsvisie waterstof de noodzaak om vroeg in te zetten op infrastructuur die waterstof in heel Nederland beschikbaar maakt. Beschikbare infrastructuur is cruciaal voor de verdere ontwikkeling van de waterstof-economie en daarmee de verduurzaming van Nederland.

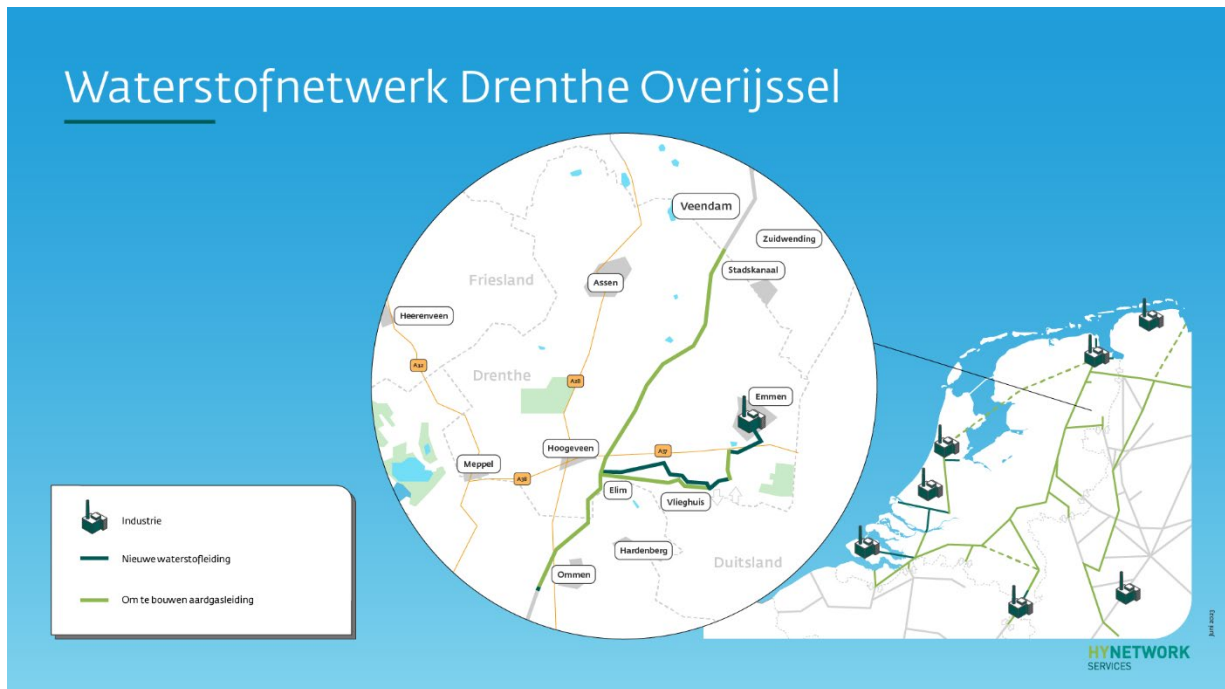
HNS ontwikkelt een landelijk netwerk van hogedrukwaterstofleidingen ('Waterstofnetwerk Nederland' genaamd). Dit is een ondergronds netwerk van buisleidingen dat de verschillende [industrieclusters](#) met elkaar verbindt.

Het Waterstofnetwerk Nederland wordt ontwikkeld als een open waterstoftransportsysteem, zodat alle toeleveranciers en gebruikers van waterstof gebruik kunnen gaan maken van de transportinfrastructuur. Hierdoor krijgen regionale industrieclusters op de lange termijn de beschikking over voldoende waterstof.

WNDO is het waterstofnetwerk in de provincies Drenthe en Overijssel. Dit project zorgt voor de verbinding met het industriecluster Noord-Nederland (Groningen) en op termijn met Zuid-Limburg (Chemelot) en Zuidwest Nederland. In de toekomst komt er ook vanuit dit gebied een verbinding met het Ruhrgebied in Duitsland. In het projectgebied Drenthe en Overijssel kenmerkt het GETEC- en GZI-industrieterrein in Emmen zich als belangrijk gebied voor industrie voor de productie en het gebruik van waterstof. De waterstofproductie die op het GZI-terrein wordt ontwikkeld levert ook aan het landelijk netwerk.

De industrie in het projectgebied heeft een aanzienlijke CO₂-uitstoot van circa 0,5 megaton per jaar. De CO₂ besparing die met waterstof in dit gebied gerealiseerd kan worden, bedraagt ongeveer 0,2 megaton per jaar. U kunt dit vergelijken met de CO₂ uitstoot van 10.000 huishoudens. Het Waterstofnetwerk Drenthe Overijssel en het industriële cluster in Emmen zijn weergegeven in onderstaande Afbeelding 1.

Waterstofnetwerk Drenthe Overijssel



Afbeelding 1. Waterstofnetwerk Nederland en het deel Waterstofnetwerk Drenthe Overijssel

2. De initiatiefnemer en het bevoegd gezag

HNS is de initiatiefnemer van het project Waterstofnetwerk Drenthe Overijssel, op verzoek van het Kabinet. Zie de verwijzing naar de betreffende Kamerbrieven in bijlage 1. HNS is een 100% dochteronderneming van de N.V. Nederlandse Gasunie. De exploitatie van het landelijke waterstofnetwerk wordt door HNS uitgevoerd en vindt plaats na eigendomsoverdracht van bestaande leidingen van Gasunie Transport Services (GTS) aan HNS. Dit vindt gefaseerd plaats.

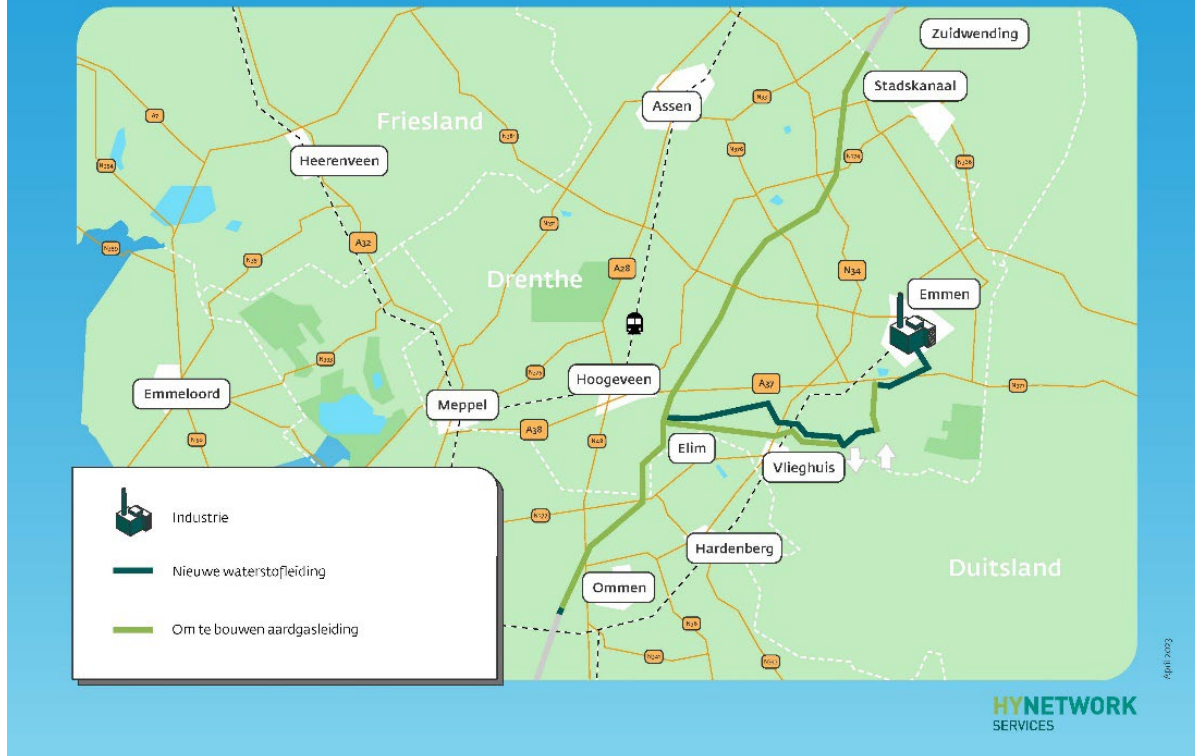
De ministeries van EZK en Binnenlandse Zaken en Koninkrijksrelaties (hierna: BZK) zijn het bevoegd gezag voor de ruimtelijke inpassing van het waterstofnetwerk. Hiertoe zal een projectbesluit worden vastgesteld. Het ministerie van EZK coördineert ook de procedures van de vergunningen en overige besluiten van de andere bevoegde gezagen (gemeenten, provincie, waterschap).

3. Ontwerp en ligging van bestaande en nieuw aan te leggen transportinfrastructuur

Tracé waterstoftransportleiding

Het voornemen betreft het ontwikkelen van transportleidingen voor gasvormige waterstof met bijbehorende infrastructuur in Drenthe en Overijssel. Het gaat om een leidingtracé tussen Stads kanaal en Ommen met een aftakking naar Vlieghuis bij Coevorden en naar de energiehub GZI Next bij Emmen.

Waterstofnetwerk Drenthe Overijssel



Afbeelding 2. Ligging verkend tracé en scenario's

Het waterstofnetwerk verbindt producenten van waterstof en afnemers in de industriegebieden met elkaar. Op het exportstation Vlieghuis (bij Coevorden) van Gasunie wordt een afsluiterlocatie gerealiseerd, zodat er een verbinding vanaf deze locatie kan komen. Hierdoor kunnen Duitse industriegebieden zich ook aansluiten op termijn.

Om vraag en aanbod van waterstof met elkaar in balans te kunnen brengen, zal opslag van waterstof plaatsvinden bij Energiebuffer Zuidwending. Voor dat project is in 2022 een aparte RCR-procedure opgestart onder de projectnaam "Energiebuffer Zuidwending: project HyStock waterstofopslag". Het Waterstofnetwerk Groningen zorgt ervoor dat het waterstofnetwerk is gekoppeld met deze opslagfaciliteit.

Het project WNDO bestaat grotendeels uit bestaande aardgastransportleidingen die omgebouwd en hergebruikt worden. Voor bepaalde delen van het netwerk is het niet mogelijk om gebruik te maken van bestaande leidingen. Daarom worden er ook nieuwe leidingtracés aangelegd om een volledig netwerk te realiseren.

Daar waar nieuwe leidingen moeten worden gelegd, heeft het project impact op de omgeving. In de ondergrond bevinden zich veel kabels en leidingen. Daarmee moet rekening worden gehouden bij deze ontwikkeling. We willen de milieueffecten en het ruimtelijk beslag op de omgeving zo veel mogelijk beperken. Dit kan door de tracés zo veel mogelijk te optimaliseren ten opzichte van aanwezige kabels en leidingen.

Uitgangspunten

Gelet op het voorgaande wordt bij het verkennen van de tracés en tracé alternatieven met de volgende uitgangspunten gewerkt:

1. Zoveel mogelijk gebruik maken van bestaande aardgastransportleidingen.
2. In geval van een nieuwe leiding zo veel mogelijk aansluiting zoeken bij de aanwezige SVB-strook (Structuur Visie Buisleidingen, zie bijlage 1).
3. In geval van een nieuwe leiding zo veel mogelijk bundelen met bestaande infrastructuur zoals aanwezige hogedruk aardgasleidingen van Gasunie, hoofdwaterleidingen, hoogspanningsverbindingen en (provinciale) wegen.

Zoals Afbeelding 2 laat zien, gaat het in dit project grotendeels om de ombouw van bestaande aardgastransportleidingen. Nieuwe waterstofleidingen zijn voorzien tussen Elim en Vlieghuis (afhankelijk van het uiteindelijke scenario, zie hierna onder “Nieuwe leidingen”) en tussen Schoonebeek en Emmen. Meer gedetailleerde kaarten waarop de ligging van de bestaande leidingen en mogelijk nieuwe leidingen is weergegeven, kunt u zien op www.hynetwork.nl/drenthe-overijssel.

Globale tracé afstanden en diameters waterstofleidingen

De voorlopige tracerings voor WNDO bestaat uit een aantal onderdelen. In het onderstaande overzicht (Tabel 1) worden de globale afstanden van de tracédelen alsmede de diameters weergegeven. Hierbij moet worden opgemerkt dat de afstanden en diameters van nieuw aan te leggen leidingen voorlopig zijn en gebaseerd op de huidige inzichten.

	Bestaand/ Nieuw	Geografisch	Lengte in km	DN maat ⁴
1	Bestaand	Afsluiterlocatie Nieuwediep (Stadskanaal) – Compressorstation Ommen	circa 76 km	1200
2	Bestaand en/of nieuw	Afsluiterlocatie Elim – Exportstation Vlieghuis	circa 21 km	300-450
3	Nieuw	Exportstation Vlieghuis - NAM Schoonebeek	circa 5 km	200
4	Bestaand	NAM Schoonebeek – afsluiterlocatie Siepeldijk (Nieuw-Amsterdam)	circa 4 km	200
5	Nieuw	Afsluiterlocatie Siepeldijk (Nieuw-Amsterdam) – GZI Emmen	circa 8 km	200

Tabel 1. Globale lengte en diameter tracédelen

De grootste leidingen binnen het project hebben een diameter DN1200. Dit betekent dat de binnendiameter van de buis circa 120 centimeter is. Bij de maatvoering van leidingen wordt zoveel mogelijk rekening gehouden met mogelijk toekomstige ontwikkelingen in vraag en aanbod van waterstof in Drenthe, Overijssel en Duitsland.

Bestaande leidingen

Tussen afsluiterlocatie Nieuwediep (Stadskanaal) en Compressorstation Ommen wordt gebruik gemaakt van de bestaande aardgastransportleiding A-619. Verder kan tussen de NAM-locatie Schoonebeek en afsluiterlocatie S-798 Siepeldijk (Nieuw-Amsterdam) gebruik worden gemaakt van de bestaande aardgastransportleiding A-605-01. Voor de verbinding tussen Elim en exportstation Vlieghuis (nabij Schoonebeek) is het op dit moment nog niet mogelijk om aan te geven of hiervoor een bestaande aardgasleiding kan worden ingezet of dat er een nieuwe leiding moet worden aangelegd. Vanaf exportstation Vlieghuis wordt op korte termijn een verbinding naar Duitsland

⁴ Dit betreft de diameter van het doorgaande leidingtracé. Aansluitleidingen vanaf afsluiterlocaties naar invoeders en afnemers hebben een kleinere diameter van DN300-DN400

voorzien. Dit valt buiten de scope van dit project.

De uiteindelijke keuze voor de inzet van een bestaande en/of aanleg van een nieuwe transportleiding wordt mede bepaald door de vereiste diameter van de waterstoftransportleiding in relatie tot de verwachte vraag naar waterstof in Nederland en Duitsland.

Nieuwe leidingen

Elim - Vlieghuis: drie scenario's in beeld

Voor de verbinding tussen Elim en Vlieghuis zijn drie scenario's mogelijk:

1. Het *eerste* scenario is het gebruik van een bestaande aardgastransportleiding die aanwezig is tussen Elim en Vlieghuis. Dit tracé begint iets ten westen van Elim en loopt zuidelijk van Dalerpeel en langs de noordzijde van Coevorden tot aan het exportstation van Gasunie in Vlieghuis. Dit tracé ligt deels parallel aan de buisleidingenstrook van de [Structuurvisie Buisleidingen](#) (de zogenaamde SVB-strook).
2. Het *tweede* scenario gaat uit van een nieuwe leiding die wordt aangelegd binnen de SVB-strook tussen Elim en Vlieghuis.
3. Het *derde* scenario is een combinatie van de eerste twee scenario's: het gebruik van een bestaande aardgastransportleiding in combinatie met de aanleg van een nieuwe leiding binnen de SVB-strook.

De uiteindelijke keuze voor één van de hiervoor genoemde scenario's wordt bepaald door de verwachte vraag naar aardgas en waterstof in deze regio en de daarvoor benodigde transportcapaciteit c.q. leidingdiameter. Deze keuze wordt door Gasunie/HNS gemaakt.

De verwachting is dat de keuze voor een scenario is gemaakt bij de publicatie van de concept Notitie Reikwijdte en Detailniveau. Dit is de volgende stap om te komen tot een milieueffectrapportage. Zie hiervoor ook het schema in afbeelding 4. Wij verwachten dat deze in het eerste kwartaal van 2024 wordt gepubliceerd.

Het is van belang op te merken dat er, gelet op het stadium waarin het project WNDO zich bevindt, nog nadere milieu- en omgevingsonderzoeken plaatsvinden. Daarbij dient het tracé voor de nieuwe waterstoftransportleiding in bovenstaande afbeelding 2 als indicatief te worden beschouwd.

De ligging van de SVB-strook in het gebied is weergegeven op kaarten die u kunt zien op www.hynetwork.nl/drenthe-overijssel.

Exportstation Vlieghuis – NAM Schoonebeek

Tussen het exportstation Vlieghuis van Gasunie en NAM-locatie Schoonebeek (warmtekrachtcentrale) is een nieuwe circa 8 km lange leiding voorzien met een diameter DN200. Het beoogde leidingtracé bundelt grotendeels met de bestaande aardgastransportleiding A-605 van Gasunie.

Afsluiterlocatie S-798 Siepeldijk – GZI Emmen

Tussen de bestaande afsluiterlocatie S-798 Siepeldijk en het GZI-terrein in Emmen is een nieuwe circa 5 km lange leiding voorzien met een diameter DN200. Het beoogde leidingtracé bundelt grotendeels met de bestaande aardgastransportleiding A-582 van Gasunie.



Afbeelding 3. Aanleg gasleiding in open ontgraving

Koppelleiding compressorstation Ommen

Bij compressorstation Ommen is een nieuwe koppelleiding voorzien om het station aan te sluiten op een andere naastgelegen aardgastransportleiding, omdat de huidige leiding wordt bestemd voor transport van waterstof. De voor deze aanpassing benodigde vergunningen worden niet meegenomen in de Rijkscoördinatieregeling, maar hiervoor wordt een separate procedure doorlopen. Deze werkzaamheden dienen omwille van de leveringszekerheid buiten het stookseizoen in 2025 te worden uitgevoerd, voorafgaand aan de realisatie van de overige projectonderdelen.

Hydrogen Delivery Station (HDS)

Om afnemers in het industriegebied bij Emmen van waterstof te kunnen voorzien, dient er op het industrieterrein een zogenoemd Hydrogen Delivery Station (HDS) te worden gerealiseerd. Dit is het aansluitpunt van de hogedrukleiding op een afnemer of op een lokaal lagedruk netwerk. De locatie van het HDS in het gebied wordt nader onderzocht en maakt onderdeel uit van het project.

Afsluiterlocaties

Afsluiterlocaties zijn kleinschalige installaties voor de aanvoer van waterstof naar de leiding en afvoer van waterstof uit de leiding. Met behulp van afsluiters kunnen leidingsecties worden afgesloten zodat er geen waterstof vrijkomt en er veilig onderhoud kan plaatsvinden aan leidingonderdelen. Afsluiterlocaties zijn ook nodig om het systeem te kunnen uitbreiden en nieuwe klanten te kunnen aansluiten zonder dat hierbij het systeem uit bedrijf moet. Een afsluiterlocatie is bovengronds toegankelijk en bedienbaar. De afsluiters zelf bevinden zich in de leiding onder de grond. De locatie is afgescheiden van de omgeving door een hekwerk.

De oppervlakte van een afsluiterlocatie bedraagt naar verwachting enkele tientallen vierkante meters. Er zijn nieuwe afsluiterlocaties voorzien in onder andere Elim, Ommen en Vlieghuis. In de bestaande, om te bouwen leidingen worden bestaande afsluiterlocaties verwijderd, omdat deze niet geschikt zijn voor waterstof.



Afbeelding 4. Voorbeeld bestaande afsluiterlocatie voor aardgasleiding (S-216 Gasselternijveen)

Druk

Het WNDO wordt ontworpen op een maximaal toegestane druk van 66,2 bar. Dit sluit aan bij met de laagst voorkomende ontwerpdruk van de hoofdtransportleidingen voor aardgas die zullen worden hergebruikt. Het WNDO wordt in eerste instantie gebruikt met een druk tussen 30 en 50 bar. Indien de transportcapaciteit van het netwerk bij deze druk in de toekomst onvoldoende blijkt, door toegenomen aanbod van en vraag naar waterstof, dan kan de operationele druk van het netwerk worden verhoogd naar maximaal 66,2 bar om zodoende meer transportcapaciteit te realiseren.

Externe veiligheid en milieueffectrapport

Bij het inpassen van een waterstoftransportleiding is de externe veiligheid één van de belangrijke onderwerpen om rekening mee te houden, naast andere mogelijke effecten op de omgeving. Deze aspecten zullen in het milieueffectrapport (MER) worden onderzocht.

Relatie andere projecten

In de regio spelen andere (RCR-)projecten en ruimtelijke ontwikkelingen, die van invloed kunnen zijn op de ontwikkeling van het WNDO. Bij de verdere uitwerking van de plannen voor het WNDO wordt dit nader onderzocht en vindt indien nodig afstemming plaats.

4. Interesse van industrie

Vraag

Noord-Nederland heeft potentie voor het gebruik van waterstof. Uit de Cluster Energie Strategie⁵ (CES) voor Noord-Nederland is een jaarvolume af te leiden van zo'n 3 miljard m³ in 2050, vooral afkomstig vanuit de industriële sector en elektriciteitsproductie (centrales). De eerste vraag naar waterstof komt vanuit de chemische industrie, die waterstof wil inzetten als grondstof bij de productie van chemische toepassingen. Het is de verwachting dat vanaf 2025 ook andere typen industrie een vraag naar waterstof zullen ontwikkelen, bijvoorbeeld voor hoge temperatuur proces verwarming.

Op het GZI-terrein bij Emmen, waar tot voor kort aardgas werd gezuiverd afkomstig van gasvelden in zuidoost Drenthe, willen meerdere bedrijven zich vestigen met het voornemen om verschillende vormen van duurzame energie te produceren. Het gaat onder andere om zonne-energie, groen gas en waterstof. Door een aansluiting op WNDO wordt het aanbod van waterstof groter, zodat bedrijven die dat wensen zo kostenefficiënt mogelijk van waterstof kunnen worden voorzien. Ook kan lokaal geproduceerde waterstof worden toegeleverd aan het landelijke waterstofnetwerk.

De realisatie van het lagedruk waterstofnetwerk op het GZI-terrein is geen onderdeel van het project WNDO.

HNS heeft in 2022 een nieuwe leiding aangelegd tussen het GZI-terrein en het bedrijf GETEC Park in Emmen, in combinatie met een hoogcalorische aardgasleiding. Via deze nieuwe leiding wordt het bedrijf aangesloten op het Waterstofnetwerk Drenthe Overijssel.

Het waterstofnetwerk in Drenthe en Overijssel vormt een belangrijke schakel tussen de grootschalige productie van waterstof met windenergie vanaf de Noordzee en de andere grote industrieclusters in Nederland. Er zijn verbindingen voorzien van Groningen (vanaf de Eemshaven) via het doorlopende netwerk in Drenthe en Overijssel naar het zuiden en op termijn ook naar West Nederland. Het vormt ook de schakel tussen verduurzaming van de grote industrieregio's en de verspreid liggende lokale industrieën (het zogenaamde cluster 6).

Tot slot wordt vanuit de regio een verbinding gelegd met Duitsland: via het exportstation Vliegghuis kunnen nabijgelegen industrieën, waaronder ook het Ruhrgebied, worden voorzien. Deze Duitse regio heeft een enorme vraagpotentie (o.a. door de staalindustrie in Duisburg). Deze internationale verbinding draagt bij aan een positieve economische ontwikkeling aan beide kanten van het grensgebied. Een transportverbinding tussen het exportstation Vliegghuis en Duitsland maakt geen onderdeel uit van de scope van project WNDO. Hiervoor wordt te zijner tijd een separate procedure doorlopen.

Aanbod

Het gebied Noord-Nederland heeft een groot potentieel voor de productie van waterstof. In de Cluster Energie Strategie voor Noord-Nederland wordt een jaarvolume voorzien van 6 – 15 miljard m³ in 2050. Dit aanbod zal naar verwachting groter zijn dan de interne marktvraag. Daarmee zal Noord-Nederland netto een exporteur zijn van waterstof.

De regio Drenthe en Overijssel is voor de levering van waterstof grotendeels afhankelijk van de aanvoer uit de Nederlandse kustregio's. Zolang er nog geen landelijk netwerk is, zal die aanvoer vanuit de Eemshaven komen. Er zijn in de regio Eemshaven-Delfzijl, waarmee de eerste verbinding

⁵ In de CES beschrijven industrieclusters hoe zij de uitstoot van CO₂ verder willen verminderen en wat daarvoor nodig is

zal zijn, meerdere initiatieven voor de productie van zowel groene waterstof (elektrolyse) als blauwe waterstof (geproduceerd uit aardgas in combinatie met CO₂ opslag). Hiermee kunnen ruimschoots de voor de industrie in Emmen benodigde volumes gerealiseerd worden.

Toekomstige ontwikkelingen op het gebied van vraag en aanbod voor waterstof in de regio worden door HNS gevolgd en met de betrokken initiatiefnemers besproken.

5. De Rijkscoördinatierегeling en het werken in de geest van de Omgevingswet

Voordat het project WNDO kan worden gerealiseerd is eerst een ruimtelijk besluit nodig van EZK en verschillende vergunningen en ontheffingen van regionale overheden.

EZK is aangewezen als het coördinerend bevoegd gezag in het Besluit Toepassing van de Rijkscoördinatierегeling op de landelijke infrastructuur voor het transport van waterstofgas. In bijlage 1 is een verwijzing naar het Besluit te vinden. De projectprocedure ziet erop toe dat de verschillende besluiten (ruimtelijk besluit, vergunningen en ontheffingen) die nodig zijn tegelijk en in onderling overleg met regionale overheden worden genomen. Communicatie, participatie en inspraak zijn zo helder geregeld. Reacties, zienswijzen en eventueel beroep tegen de verschillende besluiten vinden door de coördinatie gelijktijdig en gecombineerd plaats.

De Omgevingswet treedt per 1 januari 2024 in werking. Dit betekent dat deze procedure start onder de Wet ruimtelijke ordening en bij de inwerkingtreding van de Omgevingswet onder de nieuwe wetgeving zal vallen. De naam van de procedure verandert dan van Rijkscoördinatierегeling (RCR) in projectprocedure. Om voorbereid te zijn op deze wijziging, wordt voor dit project al gewerkt in de geest van de Omgevingswet en volgens de vereisten van de projectprocedure.

Dit Voornemen en voorstel voor Participatie vormt de start van een verkenning voor deze opgave. In de verkenningsfase worden, met inbreng vanuit de omgeving, kansrijke te onderzoeken alternatieven in beeld gebracht. Ook worden er milieu- en omgevingsonderzoeken uitgevoerd. Op basis hiervan wordt een milieueffectrapport opgesteld en een integrale effectenanalyse. De verkenning eindigt met het vaststellen van het voorkeursalternatief. De verkenning duurt tot ongeveer voorjaar 2024. Daarna wordt in de planuitwerking toegewerkt naar het Projectbesluit. De stappen van de projectprocedure zijn nader beschreven in deel II van dit document.

Het projectbesluit wordt vastgesteld door de minister voor Klimaat en Energie in overeenstemming met de minister voor Volkshuisvesting en Ruimtelijke Ordening. Ter voorbereiding van het projectbesluit kan een voorkeursbeslissing worden genomen. Dat is bij dit voornemen niet het geval, omdat er hier geen sprake is van een complex project met meerdere ingrijpend verschillende alternatieven. Daarnaast vraagt de inpassing van dit project gebaseerd op de eerder genoemde uitgangspunten niet om een formeel juridische voorkeursbeslissing. De procedure wordt beschreven in deel 2 van het voornemen.

Onderdeel van de Omgevingswet is dat iedereen in de omgeving van het project vanaf het begin van de procedure wordt meegenomen bij het voornemen en mag reageren op het participatieplan. Daarnaast mag iedereen oplossingen aandragen voor de opgave door een reactie te geven op het voornemen. Hiervoor is een aantal uitgangspunten geformuleerd. Deze zijn opgenomen in paragraaf

7 van deel II. Het aandragen van oplossingen is mogelijk tot en met de concept Notitie Reikwijdte en Detailniveau.

Vroegtijdige participatie is een belangrijk element voor betere besluitvorming en bij dit project wordt al volgens alle eisen aan participatie (conform de Omgevingswet) gewerkt. Hoe we het participatietraject willen vormgeven, beschrijven we in Deel II.

6. Wanneer dient het project operationeel te zijn?

Het Waterstofnetwerk Drenthe Overijssel maakt onderdeel uit van de eerste fase voor het realiseren van het landelijke waterstoftransport netwerk, samen met de grote industriële clusters Noordzeekanaalgebied en Zuidwest Nederland, alsmede de waterstofopslag bij Zuidwending.

Beoogd wordt om deze projecten in gebruik te nemen vanaf 2026. Dit betreft een globale planning die in tijd zal worden aangescherpt.

Een eerste stap is de verkenningsfase die met dit voornemen gestart wordt. Deze fase loopt van voornemen tot en met vaststellen VKA. Wij verwachten deze fase binnen 2 jaar te kunnen afronden.

Deel II

Voorstel voor participatie

1. Inleiding

Dit onderdeel beschrijft hoe wij u bij het project Waterstofnetwerk Drenthe Overijssel betrekken. Het voorstel beschrijft hoe wij per doelgroep (burgers, bedrijven, maatschappelijke organisaties en bestuursorganen) met participatie willen omgaan.

Wij verstaan onder participatie:

Het betrekken van burgers, bedrijven, maatschappelijke organisaties en bestuursorganen aan het plan- en besluitvormingsproces.

Het streven is u zo goed mogelijk te informeren en in de gelegenheid te stellen om input te leveren. Gedurende het proces wordt duidelijk gemaakt op welke onderdelen uw invloed mogelijk is. Graag nodigen wij u uit om mee te denken en waar mogelijk oplossingen binnen de beschreven uitgangspunten te delen. Ook kunt u vragen stellen, zorgen delen en kansen benoemen. De wijze waarop uw input is meegenomen wordt inzichtelijk gemaakt en aan u teruggekoppeld.

Het participatieproces wordt gedurende het project steeds getoetst en waar nodig, in overleg met de betrokkenen, bijgesteld. Op deze wijze proberen wij u op de best passende wijze te betrekken.

2. Waarom wordt u bij de plannen betrokken?

Wij geloven dat enkel samen en in samenspraak met u de klimaatdoelen van Nederland gehaald kunnen worden. Door u in een vroeg stadium bij het project te betrekken hopen we op tijd alle belangen, vragen, meningen en alternatieven op tafel te krijgen. Dit leidt tot zorgvuldigere en meer gedragen besluiten in het project.

De uiteindelijke keuze voor het toekomstige waterstofnetwerk zijn afhankelijk van onder andere de ruimtelijke inpasbaarheid, technische haalbaarheid, de tijdige beschikbaarheid, de toekomstvastheid, impact op het milieu, de impact op de omgeving en de kosten van een ontwerp. Om een goede afweging te maken is het van belang om hier zoveel mogelijk informatie over in te winnen. Met de participatie in dit project willen wij kennis en advies van burgers, bedrijven, maatschappelijke organisaties en bestuursorganen verzamelen en waar nodig en mogelijk rekening houden met waarden in het gebied en het landschap. Via een zorgvuldig participatieproces wordt aanvullende informatie over het gebied verzameld en worden mogelijke oplossingen in beeld gebracht.

3. Wat willen we met participatie bereiken?

Wij willen u graag betrekken bij het project om de volgende redenen:

- We horen graag hoe u op de hoogte wilt blijven. Zodat we u goed kunnen informeren.
- We willen graag weten welke vragen en zorgen u heeft en welke kansen u ziet. Zodat we hier zoveel mogelijk rekening mee kunnen houden.
- We willen laten zien hoe we met uw belangen, aandachtspunten, kansen en zorgen zijn omgegaan. Zodat onze keuzes helder zijn.
- We willen met u in gesprek blijven en de samenwerking opzoeken. Zodat we een langdurige constructieve relatie met u opbouwen.

4. De procedure en de participatiemogelijkheden

U kunt op verschillende momenten en op verschillende manieren meedenken, bijdragen en een reactie of zienswijze indienen op ons voorgenomen project. Er is hierin een onderscheid tussen de formele procedure en de informele participatiemomenten vanuit het project Waterstofnetwerk Drenthe Overijssel. Wij gaan hier eerst in op de mogelijkheden die u heeft in de formele procedure.

De Rijkscoördinatieregeling (of projectprocedure bij inwerkingtreding van de Omgevingswet) bestaat uit de volgende stappen:

1. Kennisgeving voornemen en voorstel voor participatie
2. Verkenning
3. Voorkeursalternatief
4. Planuitwerking
5. Projectbesluit

Afbeelding 4 geeft de verschillende stappen weer. Hierbij behoren de stappen 1,2 en 3 tot de verkenningsfase. Het projectbesluit is het resultaat van de planuitwerking.



Projectprocedure

De minister voor Klimaat en Energie coördineert de besluitvorming van energieprojecten die van nationaal belang zijn.



Afbeelding 4. Schematische weergave projectprocedure

De stappen in de procedure geven u de mogelijkheid om op formele wijze (via reacties, zienswijzen en beroep) en op informele wijze (via adviezen en suggesties) uw reactie te geven. Hiertoe worden officiële documenten gepubliceerd en ter inzage gelegd. U kunt hier binnen een termijn van zes weken op reageren. De wijze waarop dit mogelijk is, wordt samen met de publicatie van de officiële documenten inzichtelijk gemaakt.

In hoofdstuk 9 hebben we in een overzicht alle reactiemogelijkheden (formeel en informeel) in de procedure aangegeven.

5. Wat zijn de uitgangspunten van de gekozen communicatiekanalen?

Wij willen u graag in een vroege fase en op een passende wijze bij onze plannen betrekken. Daarom informeren wij de verschillende doelgroepen (burgers, bedrijven, maatschappelijke organisaties en bestuursorganen) ook rechtstreeks. Naast de formele procedures is er ook gelegenheid om tussentijds met ons in contact te treden.

In onze communicatie hanteren we de volgende uitgangspunten:

- Onze communicatie is duidelijk en begrijpelijk voor elke doelgroep.
- We communiceren en informeren op verschillende manieren. Zo kan iedereen onze informatie op een passende manier tot zich nemen. Wie dat wil, kan met ons in gesprek gaan.
- Daar waar het kan maken we informatie visueel.
- We communiceren op tijd en proactief. We wachten niet tot er vragen komen, maar proberen deze alvast te beantwoorden.
- We zijn goed bereikbaar en reageren snel op vragen, verzoeken en klachten.
- We gaan zorgvuldig om met persoonsgegevens, zoals namen en adressen. Dit betekent dat we ons houden aan de zogenoemde AVG-regels als we persoonsgegevens bewaren.

6. Welke groepen worden betrokken bij het project?

We betrekken graag de personen en partijen van wie de belangen beïnvloed kunnen worden door het project Waterstofnetwerk Drenthe Overijssel, óf die belangrijk zijn voor de ruimtelijke inpassing en vergunningverlening van het project.

Wij onderscheiden de volgende vier groepen

1. Lokale burgers en bedrijven: Iedereen die dicht bij het tracé woont, verblijft of werkt en daarom vragen of zorgen heeft.
2. Lokale belangengroepen: Belangengroepen die zich zorgen maken over de leefbaarheid in het gebied en aandacht vragen voor onderwerpen zoals gezondheid, milieu en veiligheid.
3. Professionele en maatschappelijke organisaties: dit zijn burgers en maatschappelijke organisaties die zich (los van de locatie) inhoudelijk betrokken voelen. Dit betreft bijvoorbeeld vertegenwoordigers van grondeigenaren en kabel/leiding-exploitanten maar ook organisaties die zich sterk maken voor natuur en milieu. Kennisinstellingen die zich bezighouden met klimaat en waterstof rekenen wij ook tot deze groep. Specifiek willen wij aandacht besteden aan de landbouwsector als belangrijke stakeholder in het gebied.
4. Bestuurs- en overheidsorganen: het gaat hier om overheden op landelijk, regionaal en lokaal niveau. Denk daarbij aan provincies, gemeenten, waterschappen, omgevingsdiensten, veiligheidsregio's en weg-, water- en railbeheerders.

De belangen en vragen van deze groepen verschillen van elkaar, maar ze zijn voor ons allemaal belangrijk om het project goed te kunnen uitvoeren.

7. Hoe betreft het project Waterstofnetwerk Drenthe Overijssel deze groepen?

Hieronder geven we per groep aan hoe wij u willen betrekken en waar u over kunt meedenken en overleggen.

1. Lokale burgers en bedrijven

Met de Kennisgeving Voornemen en voorstel voor Participatie nodigt EZK in samenwerking met het project WND0 de omwonenden en bedrijven uit voor inloopbijeenkomsten. De inloopbijeen-

komsten vinden plaats op 27 en 28 juni 2023. Daarnaast wordt op 26 juni 2023 een *online* informatiebijeenkomst georganiseerd. Op de website van Bureau Energieprojecten worden alle procedure documenten gepubliceerd.

Algemene informatie over het project, de planning en de procedure is te vinden op <https://www.hynetwork.nl/drenthe-overijssel>. Op de website van HNS staan de contactgegevens om rechtstreeks contact op te nemen. Via de website is het ook mogelijk om u aan te melden voor de nieuwsbrief. De eerste nieuwsbrief wordt naar verwachting najaar/winter 2023 verstuurd. Hierna worden nieuwsbrieven bij mijlpalen van het project naar buiten gebracht.

We willen graag in het gebied aanwezig zijn om vragen over het project van omwonenden en bedrijven te beantwoorden. Ook vernemen we graag eventuele adviezen over het project. Hierbij kunt u denken aan uw aandachtspunten over het tracé, varianten voor de nieuwbouw tracés en mogelijke gevolgen van het project voor de directe leef- en werkomgeving van mensen. Bij het laatste gaat het vooral om de impact tijdens de uitvoering en ingebruikname van het project.

Naarmate het project zich verder ontwikkelt en de uitvoering nadert, zullen gesprekken verplaatsen naar één op één gesprekken en overleggen in industrieel en landelijk gebied. Onderwerpen die hier aan bod komen zijn bijvoorbeeld planningsaspecten (start en duur) en andere uitvoeringskwesties, zoals veiligheid en overlast. Hoe wij uiteindelijk rekening kunnen houden met al deze zaken, koppelen wij terug aan u.

Bovenstaande aanpak is ons voorstel. We willen graag weten hoe u benaderd wilt worden en waarover u meer informatie wenst. Daarom kunt u gedurende zes weken na publicatie van de kennisgeving en het hier voorliggende Voornemen en voorstel voor Participatie een reactie indienen. Naast de inloopbijeenkomsten willen wij eventueel ook kennissessies organiseren die specifiek ingaan op de aandachtspunten per groep (inwoners of bedrijven) of regio (per gemeente). Afhankelijk van de ontvangen resultaten willen wij contact opnemen met deze groepen, kennissessies organiseren over specifieke thema's (zoals veiligheid, het tracé, impact op de bedrijfsvoering), een klankbordgroep oprichten of ingaan op een ander mogelijk voorstel.

2. Lokale belangengroepen

We benaderen actief belangengroepen, zoals bewonersorganisaties voor individuele gesprekken en kennissessies. Met behulp van één-op-één gesprekken brengen we de informatiebehoefte in kaart en stemmen wij gezamenlijk af op welke wijze en voor welke specifieke vragen wij in deze behoefte kunnen voorzien.

3. Professionele en maatschappelijke organisaties

Wij informeren de bij ons bekende maatschappelijke organisaties rechtstreeks over het project en de besluitvormingsprocedure. In de onderzoeken die we uitvoeren in de volgende fase van het project (milieueffectrapport (MER) en voor de vergunningen) besteden we nadrukkelijk aandacht aan milieu, natuur en andere belangrijke maatschappelijke waarden. Voor de landbouwsector willen wij ingaan op de mogelijke gevolgen voor de agrarische waarden in het gebied. Indien gewenst is het mogelijk om hiervoor een werkgroep op te richten. We willen organisaties ook raadplegen bij het opstellen van de concept Notitie Reikwijdte en Detailniveau (concept-NRD) en de te onderzoeken tracé-alternatieven. We plannen hier indien gewenst individuele gesprekken met organisaties/werkgroepen en organiseren workshops waarin we de aanwezigen raadplegen. Wij willen graag hun expertise (bijv. kruisingen weg /spoor/waterkering, natuur, boringen, veiligheid, agrarische waarden) benutten bij het uitwerken van het tracé en het onderzoeken van meekoppelkansen (kansen om 'werk met werk' te maken, waar mogelijk).

4. Bestuurs- en overheidsorganen

Wij hebben regelmatig contact op ambtelijk niveau in individuele gesprekken en bij plenaire bijeenkomsten. We stemmen op ambtelijk niveau af hoe de desbetreffende bestuurders en raden van gemeenten en provincies betrokken willen worden over het project en de besluitvormingsprocedure. Daarnaast lichten EZK en HNS periodiek de voortgang toe bij bestuurlijke overleggen.

8. Welke invloed heeft u?

Wij zijn graag duidelijk over de verwachtingen die betrokkenen hebben over hun rol en invloed op het ontwerp. We nodigen u uit om waardevolle inzichten te geven over de lokale situatie, kansen of zorgen voor het project WNDO, of aan te geven welke belangen door het project geraakt worden. Gedurende de uitwerking en uitvoering van het project zullen we met uw suggesties, reacties en zienswijzen zoveel mogelijk rekening houden. U krijgt een terugkoppeling waarom uw reactie wel of niet is meegenomen.

Voor het aandragen van oplossingen of varianten gelden de volgende uitgangspunten:

- Het uitgangspunt is om zo veel mogelijk bestaande leidingen te hergebruiken.
- Nieuwe leidingen worden zoveel mogelijk gebundeld met bestaande SVB-stroken en andere bestaande infrastructuur.
- De suggesties voor een tracé-variant moeten aansluiten bij de vraag en aanbod van waterstof in de regio en moeten uiteindelijk kunnen aansluiten op het landelijke waterstofnetwerk.
- Uw suggesties moeten (kosten-)technisch en praktisch uitvoerbaar zijn en passen binnen de planning.

In het MER worden vervolgens de redelijkerwijs in beschouwing te nemen tracé-varianten onderzocht.

Daarnaast stelt het project WNDO een Integrale Effecten Analyse (IEA) op. In dat document beschrijven we per tracé-variant de opgehaalde suggesties, reacties en zienswijzen vanuit de omgeving (burgers, bedrijven, maatschappelijke organisaties en bestuursorganen). Naast de omgevingsaspecten, worden ook de aspecten milieu (uit het MER), kosten, techniek en toekomstvastheid in de IEA beschouwd. De IEA wordt ter inzage gelegd, samen met het MER en een eerste concept van een voorkeursalternatief (VKA). Hierop kunt u reageren.

De ministers kiezen het VKA op basis van de MER-onderzoeken, de IEA en de reacties op het concept van het VKA. De ministers betrekken de adviezen van de regionale overheden en de initiatiefnemer in hun keuze. Met hen gezamenlijk wordt gesproken over de consequenties van de aanleg van de onderdelen van het Waterstofnetwerk Drenthe Overijssel.

Het definitieve Voorkeursalternatief wordt nogmaals ter inzage gelegd als onderdeel van de ontwerpbesluiten. Op de ontwerpbesluiten kunt u een zienswijze indienen. Voor een volledig overzicht van de mijlpalen waarop formele inspraak mogelijk is en de bijbehorende planning, verwijzen wij naar de website www.rvo.nl/waterstofnetwerk-do.

9. Onze participatie en communicatie op een rijtje: de participatiekalender

In onderstaande tabel staan op hoofdlijnen de stappen weergegeven van de besluitvorming en participatie in het project WNDO. Deze tabel volgt de projectprocedure (Afbeelding 4) en hierin staat

op welke momenten de officiële documenten worden gepubliceerd en ter inzage worden gelegd en wanneer iedereen die dat wil, kan meedenken, bijdragen en een reactie of zienswijze kan indienen. De formele participatiemomenten waar zienswijzen of reacties ingediend kunnen worden, zijn aangegeven in het blauw. De genoemde planning is als een voorlopige planning vermeld in de kolom 'Processtap'.

Processtap	Wijze van participatie
Kennisgeving Voornemen en voorstel voor Participatie (VenP) (juni 2023)	<p><i>Informeren, vragen en reacties ophalen, inspraak</i></p> <p>EZK en HNS benaderen de brede omgeving (burgers, bedrijven, maatschappelijke organisaties en bestuursorganen). Het is de start van de verkenning zoals beschreven in Deel I. We informeren de omgeving op hoofdlijnen en iedereen die dat wil, kan meedenken over onder meer:</p> <ul style="list-style-type: none"> - de mogelijke tracés; - hoe zij betrokken willen zijn bij het project. <p>Participatie instrumenten:</p> <ul style="list-style-type: none"> • Publicatie Staatscourant en huis-aan-huis bladen • Publicatie op https://www.rvo.nl/onderwerpen/bureau-energieprojecten • Nieuwsbericht op website: https://www.hynetwork.nl/drenthe-overijssel • Inloopbijeenkomsten • Eén op één gesprekken stakeholders
Inventarisatie alternatieven voor de waterstofleiding en het beoordelingskader (eind 2023)	<p><i>Vragen en reacties ophalen</i></p> <p>EZK en HNS raadplegen andere overheden, bevoegde gezagen en belangenorganisaties over de tracé-alternatieven en aandachtspunten te adviseren voor de Notitie Reikwijdte en Detailniveau (NRD) voor het MER.</p> <p>Participatie instrumenten:</p> <ul style="list-style-type: none"> • Interactieve werksessies • Eén op één of geclusterde gesprekken • Nieuwsbrief Waterstofnetwerk Drenthe Overijssel Website: https://www.hynetwork.nl/drenthe-overijssel
Concept Notitie Reikwijdte en Detailniveau (concept NRD) (voorjaar 2024)	<p><i>Informeren, reacties ophalen, inspraak</i></p> <p>De concept NRD is het onderzoeksplan. EZK en HNS informeren in deze notitie wat we in de Milieu Effect Rapportage (MER) gaan onderzoeken, hoe we dat gaan doen en in welk detailniveau. Daarbij komt ook te staan welke tracé alternatieven worden onderzocht in het MER. Daarnaast wordt het participatieplan geactualiseerd. Iedereen kan formele reacties geven met betrekking tot:</p> <ul style="list-style-type: none"> • Of de participatie verbeterd kan worden; • Of er iets mist bij de onderzoeken; • Of de juiste onderdelen worden onderzocht; • Of dat er andere tracé en locatie varianten onderzocht moeten worden. <p>Deze worden meegewogen bij het opstellen van de NRD.</p> <p>Participatie instrumenten:</p> <ul style="list-style-type: none"> • Publicatie Staatscourant en huis-aan-huis bladen • Publicatie op https://www.rvo.nl/onderwerpen/bureau-energieprojecten • Inloopbijeenkomsten • Eén op één of geclusterde gesprekken • Website: https://www.hynetwork.nl/drenthe-overijssel • Nieuwsbrief Waterstofnetwerk Drenthe Overijssel
Overige stappen in de procedure (najaar 2024 - 2027)	<p><i>Informeren, reacties ophalen, inspraak</i></p> <p>De overige stappen worden op basis van ontvangen reacties en zienswijzen nader uitgewerkt in onze aanpak. U wordt hierover per stap geïnformeerd. Het participatieplan wordt ook geactualiseerd. Iedereen die dat wil, kan hierop reageren.</p>

Bijlage 1 - Publicaties

- **Kabinetsvisie waterstof:** Kamerstukken II 2019/20, dossiers en onder-nummer: 29 696 en 32813 nr. 485. Link: <https://zoek.officielebekendmakingen.nl/kst-32813-485.html>
- **Tweede Kamerbrief** van 29 juni 2021 aangaande 'Ontwikkeling van transportnet voor waterstof' (Kamerstuk 32 813 nr. 1061, met kenmerk: DGKE-E / 21168852). Link: <https://www.rijksoverheid.nl/documenten/kamerstukken/2021/06/30/kamerbrief-over-ontwikkeling-transportnet-voor-waterstof>
- **Tweede Kamerbrief** van 29 juni 2022 aangaande 'Voortgang ordening en ontwikkeling waterstofmarkt' (Kamerstuk 32 813 nr. 1060, met kenmerk: DGKE / 22229490). Link: <https://www.rijksoverheid.nl/documenten/kamerstukken/2022/06/29/voortgang-ordening-en-ontwikkeling-waterstofmarkt>
- **Tweede Kamerbrief** van 10 december 2021 aangaande 'Marktordening en marktontwikkeling waterstof' (Kamerstuk 32 813 nr. 958, met kenmerk: DGKE-E / 21293648). Link: <https://www.rijksoverheid.nl/documenten/kamerstukken/2021/12/10/kamerbrief-over-marktordening-en-marktontwikkeling-waterstof>
- **Besluit Toepassing van de Rijkscoördinatieregeling** op de landelijke infrastructuur voor het transport van waterstofgas. Staatscourant 20-4-2022 nr. 11156. Link: <https://zoek.officielebekendmakingen.nl/stcrt-2022-11156.html>
- **De Structuurvisie Buisleidingen 2012-2035** is een visie waarmee het Rijk ruimte reserveert in Nederland voor toekomstige buisleidingen voor gevaarlijke stoffen. Link: <https://www.rijksoverheid.nl/documenten/rapporten/2012/10/29/structuurvisie-buisleidingen-2012-2035>
- **Investeringsagenda Waterstof Noord-Nederland** van de provincie Groningen. Link: https://www.provinciegroningen.nl/fileadmin/user_upload/Documenten/Beleid_en_documenten/Documentenzoeker/Klimaat_en_energie/Energie_transitie/Investeringsagenda_waterstof_Noord-Nederland.pdf