

GEDRAGSCODE SOORTENBESCHERMING VOOR WONINGCORPORATIES

ONDERHOUDEN EN RENOVEREN
IN HET KADER VAN HET
VERDUURZAMEN VAN WONINGEN

AUGUSTUS 2024

vereniging van
woningcorporaties



INHOUDSOPGAVE

1	INLEIDING	<u>3</u>
1.1	Aanleiding	<u>3</u>
1.2	Doel gedragscode	<u>4</u>
1.3	Eigen verantwoordelijkheid van de branche	<u>4</u>
1.4	Leeswijzer	<u>5</u>
2	REIKWIJDTE EN GELDIGHEID	<u>6</u>
2.1	Vrijstellingsperiode en evaluatie	<u>6</u>
2.2	Vrijgestelde gebruikers	<u>6</u>
2.3	Vrijgestelde soorten en verblijfsfuncties	<u>6</u>
2.4	Vrijgestelde activiteiten	<u>8</u>
2.5	Calamiteiten en onvoorziene omstandigheden	<u>10</u>
3	JURIDISCHE ONDERBOUWING GEDRAGSCODE	<u>12</u>
3.1	Belangen	<u>12</u>
3.2	Alternatievenafweging	<u>14</u>
3.3	Staat van instandhouding vrijgestelde soorten	<u>16</u>
4	ORGANISATIE	<u>18</u>
4.1	Borging van de organisatie	<u>18</u>
4.2	Vorbereidingsfase project	<u>19</u>
4.3	Uitvoeringsfase project	<u>24</u>
4.4	Verplichte melding en registratie	<u>25</u>
4.5	Bijdrage kennis soorten en mitigatiemethoden	<u>25</u>
5	VOORGESCHREVEN WERKWIJZE PER INGREEP	<u>27</u>
5.1	Algemene regels	<u>27</u>
5.2	Werkwijze bij bestendig beheer en onderhoud (BBO)	<u>28</u>
5.3	Werkwijze bij ruimtelijke inrichting (RI)	<u>35</u>
	BEGRIPPENLIJST	<u>42</u>
	BIJLAGEN	
A	Begeleidingsgroep en oriëntatie	<u>44</u>
B	Wettelijk kader gedragscode	<u>45</u>
C	Nadere toelichting op ecologisch werkprotocol per project	<u>49</u>
D	Taken en verantwoordelijkheden	<u>52</u>
E	Maatregelencatalogus	<u>53</u>
F	Leidraad natuurvrij maken	<u>54</u>
G	Evaluatie vragenlijst	<u>55</u>

1 INLEIDING

1.1 AANLEIDING

De Omgevingswet is op 1 januari 2024 ingegaan. De Omgevingswet (hierna Ow) gaat over de ruimte waarin mensen wonen, werken en ontspannen. Deze nieuwe wet voegt oude wetten samen en bevat regels voor wat erbuiten te zien, horen en ruiken is. Ook de oude Wet Natuurbescherming is opgegaan in de Omgevingswet.

De woningcorporaties willen voldoen aan de Ow. Maar denken in verband met de praktische uitvoerbaarheid ook graag mee in oplossingen om procedures te vereenvoudigen, en daarmee tijd en kosten te besparen.

Het knelpunt met betrekking tot flora en fauna wordt nog eens vergroot door de verduurzaming van woningen vanuit het Klimaatakkoord. Juist de slecht geïsoleerde woningen herbergen beschermde vogels en vleermuizen. Het is dan ook een uitdaging om deze operatie uit te voeren zonder langdurige, ingewikkelde en kostbare omgevingsvergunningsprocedures en stagnatie van de verduurzaming.

Onder strikte voorwaarden zijn diverse handelingen ook mogelijk zonder omgevingsvergunning voor een flora- en fauna-activiteit (hierna: omgevingsvergunning) (zie ook [bijlage B](#)). Bepaalde verboden activiteiten zijn namelijk van de omgevingsvergunningsplicht vrijgesteld als gewerkt wordt volgens een door de staatssecretaris van Landbouw, Visserij, Voedselzekerheid en Natuur aangewezen gedragscode Ow. Voor het verrichten van een flora- en fauna-activiteit volgens zo'n gedragscode, geldt geen omgevingsvergunningsplicht voor die activiteit. Het verrichten van de flora- en fauna-activiteit moet uiteraard wel plaatsvinden volgens de gedragscode. Het gaat daarbij om **kleinschalige werkzaamheden met een voorzienbaar effect**.

Zie [hoofdstuk 2](#) voor de **reikwijdte en geldigheid van de gedragscode**. Samenvattend gaat het om de volgende afbakening:

- Renovatie en verduurzaming van woningen, portiekwoningen of flats (ruimtelijke ingrepen welke vallen onder de ruimtelijke inrichting (RI)).
- Beheer en onderhoud (BBO) van woningen, portiekwoningen en flats.
- Algemene soorten en kleine verblijfplaatsen:
 - Alleen verblijfplaatsen van algemene soorten aanwezig, namelijk huismus, gierzwaluw, gewone dwergvleermuis en/of ruige dwergvleermuis, steenmarter.
 - Alleen kleine verblijfplaatsen aanwezig en geen kolonies. De gedragscode geldt niet voor kraamkolonie en (massa)winterverblijf van vleermuizen en kolonies van huismus en gierzwaluw bij ruimtelijke inrichting.
- Kleinschalige projecten met een beperkte impact op beschermde soorten:
 - Het totaal aantal woningen dat per project tegelijkertijd in uitvoering is, mag niet hoger zijn dan 50 grondgebonden woningen of 100 wooneenheden bij appartementen en flats. In de praktijk kan een project groter zijn, mits sprake is van gefaseerde uitvoering met de hier genoemde getallen. Een project met een grotere omvang zal daarmee gefaseerd over meerdere jaren uitgevoerd moeten worden onder deze gedragscode. Daarmee wordt de kleinschaligheid gewaarborgd.
 - Het totaal aan verduurzamingsprojecten die tegelijkertijd in uitvoering zijn vanuit alle woningcorporaties, mag per jaar maximaal 10% van de voor de huismus, gierzwaluw en vleermuizen geschikte woningen beslaan van het betreffende CBS-buurt¹. Hiermee wordt voorkomen dat de ruimtelijke ingreep (BBO of RI) te groot wordt en dat gebouwbewonende soorten 'onthemd' raken en het gebied verlaten.

Dit document presenteert de gedragscode Ow voor woningcorporaties die in opdracht van de branchevereniging Aedes is opgesteld. Belangrijkste aanleiding vormt de Nationale Prestatieafspraken (NPA) waarbij woningcorporaties worden gevraagd om hard te werken aan het verduurzamen van woningen. Onderhavige code dient niet alleen ter ondersteuning van deze verduurzamingsoperatie, maar ook voor andere activiteiten vanuit woningcorporaties om de woningen duurzaam te behouden. In [bijlage A](#) staan de organisaties die een inhoudelijke bijdrage hebben geleverd

¹ Een CBS-buurt is onderdeel van een gemeente, dat vanuit bebouwingsoogpunt of sociaaleconomische structuur homogeen is afgebakend.

aan de gedragscode. Hierbij hebben de woningcorporaties een reflectie geleverd om de gedragscode praktisch hanteerbaar te houden en de voordelen bij de uitvoering te bewaken. Natuurorganisaties en diverse ecologische adviseurs vanuit de woningcorporaties hebben gezorgd voor een inhoudelijk verantwoorde aanpak.

1.2 DOEL GEDRAGSCODE

De woningcorporaties kunnen onder meer kiezen uit 2 wettelijke instrumenten om te voldoen aan de Omgevingswet:

1. Aangewezen gedragscode Ow voor zover de werkzaamheden en omstandigheden aansluiten binnen de reikwijdte.
2. Reguliere ontheffing omgevingsvergunning flora- en fauna-activiteit per project. Het kan daarbij ook gaan om een generieke omgevingsvergunning flora- en fauna-activiteit op basis van een Soortmanagementplan voor het totale woningbezit van de betreffende woningcorporatie.

De **gedragscode Ow** stelt de woningcorporaties in staat gebruik te maken van de vrijstellingsmogelijkheden die de Omgevingswet biedt, mits er strikt wordt gewerkt conform de voorschriften uit de vastgestelde gedragscode. Het gaat in dit geval om werkzaamheden in het kader van ruimtelijke ontwikkeling en inrichting – waaronder renovatie en verduurzaming van woningen – en bestendig beheer en onderhoud. De gedragscode heeft diverse voordelen. Door te werken volgens het ministerie van Landbouw, Visserij, Voedselzekerheid en Natuur (LVVN) aangewezen gedragscode Ow:

- zijn woningcorporaties voor de in deze gedragscode genoemde werkzaamheden en soorten vrijgesteld² van een omgevingsvergunningsaanvraag – mits voldaan wordt aan alle verplichtingen – en is het aanvragen van een tijdrovende omgevingsvergunning niet aan de orde;
- vervalt daarmee een groot deel van de procedurele onzekerheid die met het aanvragen van de omgevingsvergunning is gemoeid;
- worden de bevoegde gezagen minder belast met repeterende omgevingsvergunning aanvragen voor reguliere (bovenstaande) werkzaamheden vanuit woningcorporaties;
- wordt de structurele bescherming van soorten ingebed in het handelen van de woningcorporaties;
- neemt de kans op een probleemloze voortgang (voorkomen van overtredingen en voorkomen van de kans op het stilleggen van projecten en geldboetes) van de uitvoering van werkzaamheden toe.

Het is juridisch en ecologisch gezien niet verantwoord om voor bijzondere soorten en bijzondere verblijfsfuncties een generieke vrijstelling te krijgen via een gedragscode Ow. In dat geval dient een reguliere omgevingsvergunning te worden aangevraagd. Het is echter ook mogelijk om een generieke gebiedsgerichte omgevingsvergunning aan te vragen op basis van een Soortmanagementplan (SMP) voor alle ruimtelijke ingrepen en alle beschermde soorten.

1.3 EIGEN VERANTWOORDELIJKHEID VAN DE BRANCHE

De woningcorporatiesector voelt zich verantwoordelijk voor het behoud van flora en fauna – als welkome medebewoners – binnen haar woningbezit. De woningcorporaties die gebruikmaken van deze gedragscode onderschrijven dan ook het belang van natuurbescherming. Om bij te dragen aan de biodiversiteit worden de woningen steeds vaker natuurinclusief gerenoveerd en verduurzaamd. Onderhavige gedragscode zal dan ook bijdragen aan de bewustwording, de verbetering van natuurinclusieve bouwtechnieken en de natuurvriendelijke wijze van werken. Deze transitie helpt bij het behoud van gebouwde bewonende soorten. Om dit zo goed mogelijk te waarborgen zijn diverse voorschriften in de gedragscode vastgelegd waar de betreffende corporaties zich aan zullen moeten committeren. Zonder deze plichten kan immers geen aanspraak worden gedaan op de rechten. Deze gedragscode kan alleen een succes worden voor alle belangen, als deze verantwoordelijkheid ook echt wordt genomen.

Bij de totstandkoming van deze code is een participatietraject doorlopen met corporaties, overheden, onderhoudsbedrijven en belangenorganisaties die werkzaam zijn in de natuurbeschermingssector.

² Strikt genomen stelt een gedragscode niet vrij van het doen van een vergunningsaanvraag, maar bevat het een vrijstelling onder voorwaarden voor het overtreden van bepaalde verbodsbepalingen.

1.4 LEESWIJZER

In [hoofdstuk 2](#) wordt de reikwijdte en geldigheid beschreven. Hierin staat welke periode, gebruikers, soorten en activiteiten vrijgesteld zijn onder deze gedragscode.

[Hoofdstuk 3](#) gaat in op de juridische onderbouwing van de gedragscode. Het gaat daarbij om de wettelijke belangen, de alternatievenafweging (locatie, planning en werkwijze) en de staat van instandhouding van de vrijgestelde soorten.

Vervolgens staat in [hoofdstuk 4](#) (organisatie) beschreven hoe de borging van de gedragscode dient te worden geregeld en welke stappen er tijdens de voorbereidingsfase van een project moeten worden doorlopen. Daarna wordt de uitvoeringsfase besproken.

In [hoofdstuk 5](#) (voorgeschreven werkwijze per ingreep) worden eerst de algemene beschermingsregels van de gedragscode gegeven. Daarna worden per maatregel voorwaarden nader omschreven hoe moet worden omgegaan met beschermde soorten. In de maatregelencatalogus van [bijlage E](#) kan vervolgens in detail worden geraadpleegd hoe maatregelen kunnen worden uitgevoerd.

Ten slotte staat aan het slot een [begrippenlijst](#) en zijn de volgende bijlages toegevoegd:

- [Bijlage A](#) Samenstelling van de begeleidingsgroep (betrokken organisaties);
- [Bijlage B](#) Beschrijving van het wettelijk kader;
- [Bijlage C](#) Nadere toelichting wat er in het ecologisch werkprotocol per project beschreven staat;
- [Bijlage D](#) Taken en verantwoordelijkheden van de betrokken partijen;
- [Bijlage E](#) Maatregelencatalogus met mitigerende maatregelen voor de betreffende soorten;
- [Bijlage F](#) Leidraad hoe woningen tijdelijk natuurvrij gemaakt kunnen worden (ook wel 'ontmoediging' genoemd);
- [Bijlage G](#) Evaluatie vragenlijst.

2 REIKWIJDTE EN GELDIGHEID

2.1 VRIJSTELLINGSPERIODE EN EVALUATIE

Onderhavige gedragscode heeft een formele looptijd van 5 jaar zodra de staatssecretaris van LVVN de gedragscode heeft aangewezen. Het gaat hierbij om de Uniforme Openbare voorbereidingsprocedure uit de Algemene Wet Bestuursrecht (Awb). Voor verlenging van de gedragscode zal op termijn een nieuwe – vergelijkbare – goedkeuringsprocedure moeten worden gevolgd.

De gedragscode wordt in jaar 4 na wijziging geëvalueerd. De evaluatie wordt gebruikt bij het opstellen van een nieuwe gedragscode. Aanpassingen kunnen bijvoorbeeld nodig zijn naar aanleiding van opgedane ervaringen met het werken volgens de gedragscode en wijzigingen in wetgeving of jurisprudentie. De evaluatie wordt gedeeld met RVO en er wordt aangegeven op welke wijze de onderdelen van de evaluatie verwerkt zijn in de nieuwe gedragscode. De evaluatiemethodiek zal gebruikmaken van de RVO vragenlijst (zie [bijlage G](#)).

Ook geldt een **informatieplicht** voor de ruimtelijke ingrepen die onder de gedragscode worden uitgevoerd richting Aedes en de betreffende provincie die verantwoordelijk is voor toezicht en handhaving (zie (sub)paragraaf 4.2.5, 4.4 en [bijlage C](#)).

Om inzicht te krijgen en houden van het gebruik van de gedragscode is het verplicht om alle projecten welke een kleinschalige ruimtelijke ingreep (RI) betreft, waarbij gebruik wordt gemaakt van de gedragscode 4 weken voorafgaand aan de uitvoering van de ruimtelijke ingreep (ook het natuurvrij maken) te melden bij het betreffende bevoegde gezag. Dit is noodzakelijk vanuit het oogpunt van toezicht en handhaving door het bevoegd gezag. Daarnaast wordt deze informatie gebruikt om in jaar 4 het gebruik van de gedragscode te kunnen evalueren. Per project en activiteit (al of niet gebundeld in een beheer- en onderhoudsplan) dient een Ecologisch Werk Protocol (EWP) te worden aangeleverd bij het bevoegd gezag.

TERUG NAAR
INHOUDSOPGAVE

2.2 VRIJGESTELDE GEBRUIKERS

De vrijstelling op basis van deze aanwijzing geldt alleen voor die werkzaamheden en die soorten waarvoor in de gedragscode voorzorgsmaatregelen zijn opgenomen (zie paragraaf 2.3 en 2.4). Daarnaast geldt de vrijstelling alleen voor **woningcorporaties** die de gedragscode in hun organisatie hebben geïmplementeerd.

Aannemers en onderhoudsbedrijven die voor woningcorporaties en woningbedrijven werken kunnen ook gebruikmaken van de rechten van de gedragscode. Er is namelijk sprake van een civielrechtelijke relatie. De betreffende woningcorporaties zullen zich er in de opdrachtverlening wel van moeten verzekeren dat aannemers hun werkzaamheden strikt uitvoeren volgens de gedragscode. Overigens zijn aannemers en onderhoudsbedrijven zelf ook verantwoordelijk voor het zich houden aan de wet, in dit geval de Ow.

2.3 VRIJGESTELDE SOORTEN EN VERBLIJFSFUNCTIES

2.3.1 GEHANTEERDE UITGANGSPUNTEN

Rijksdienst voor Ondernemend Nederland (RVO) heeft als bevoegd gezag voor de landelijke gedragscodes Ow een [Reikwijdtedocument](#) (RVO, oktober 2022) en bijlage 1 [Soortenlijst voor kleinschalige ruimtelijke ingrepen](#) opgesteld. Deze documenten geven aan welke werkzaamheden en soorten onder een gedragscode kunnen vallen. Voorliggende code is in lijn met het reikwijdtedocument, versie 1 van oktober 2022, met de geüpdatete versie van bijlage 2: de maatregelencatalogus van oktober 2023.

Daarnaast heeft RVO de *Maatregelencatalogus beschermde soorten bij na-isolatie en renovatie van gebouwen* laten opstellen. De maatregelencatalogus is van toepassing bij het realiseren van alternatieve verblijfplaatsen bij genoemde werkzaamheden. Deze catalogus wordt door RVO gekoppeld aan het kennisdocument na-isolatie en renovaties gebouwbewonende soorten. De betreffende maatregelen zijn bewezen effectief (en beproefd) en/of als kansrijk beschouwd, zie het volgende tekstkader. Voor de gedragscode geldt dat altijd de laatste gepubliceerde versie van de maatregelencatalogus dient te worden gehanteerd als leidraad door de betrokken ecooloog (zie [bijlage E](#)).

Bewezen effectieve en potentieel bewezen maatregelen

Een maatregel is bewezen effectief wanneer de maatregel wordt gebruikt door dezelfde soort, functie en aantallen als in de oorspronkelijke situatie – voor uitvoering van werkzaamheden. Het is daarbij van belang dat voldoende studies deze effectiviteit aantonen. Wanneer voldoende studies ontbreken kunnen maatregelen wel in de praktijk beproefd zijn en hun effectiviteit op projectniveau bewezen hebben. Deze maatregelen zijn hierin ook meegenomen. Kansrijke (potentiële) maatregelen zijn de type voorzieningen waarbij aanwezigheid van de soort al wel is aangetoond, maar nog niet de functie of aantallen waar de maatregel voor bedoeld is. Ook kan het gaan om maatregelen waarbij hoge verwachtingen zijn dat ze functioneren als alternatief verblijf.

Naast de Maatregelencatalogus heeft RVO ook een Leidraad natuurvrijmaken laten opstellen, eveneens gekoppeld aan het kennisdocument na-isolatie en renovaties gebouwbewonende soorten. Ook dit document is van toepassing voor onderhavige gedragscode en is daarom integraal opgenomen in [bijlage F](#).

2.3.2 VRIJGESTELDE SOORTEN EN FUNCTIES BIJ RUIMTELIJKE INRICHTING

In onderstaande tabel staan de **relevante soorten en de verblijfsfuncties** die onder de vrijstelling van de gedragscode vallen voor de werkzaamheden die **ruimtelijke ingrepen** betreffen. Bij de selectie van de soorten is het beleid van RVO gevolgd. Het gaat daarbij om **gebouw- en tuinbewoners**, namelijk de steenmarter, algemene gebouwbewonende vleermuizen en vogels met jaarrond beschermde nesten (gierzwaluw en huismus). Merk verder op dat bij vleermuizen, de bijzondere soorten (zoals gewone grootoorvleermuis, laatvlieger, meervleermuis, tweekleurige vleermuis) en bijzondere verblijfsfuncties (kraamkolonie, grote zomerblijven en massawinterblijven van vleermuizen en kolonies van huismus en gierzwaluw) **niet onder de gedragscode** vallen.

Tabel 1: De relevante soorten en de verblijfsfuncties onder de vrijstelling van deze gedragscode met betrekking tot een ruimtelijke ingreep (zie ook begrippenlijst voor de definiëring van de typen verblijfsfuncties)

Gebouw- en tuinbewonende soort	Status Ow	Vrijgestelde verblijfsfunctie ruimtelijke ingreep (RI)
Gewone dwergvleermuis	Habitatrichtlijnsoort	Zomerverblijf, paarverblijf en winterverblijf < 10 individuen
Ruige dwergvleermuis	Habitatrichtlijnsoort	Zomerverblijf en paarverblijf en winterverblijf < 5 individuen
Steenmarter	Andere soort	Alle functies (wanneer voldoende leefgebied beschikbaar blijft in de (directe) omgeving)
Huismus	Vogelrichtlijnsoort, nest jaarrond beschermd	Nestlocatie voor zover geen kolonie (>10 nesten in straal 50m gemeten vanaf het midden van de kolonie)
Gierzwaluw	Vogelrichtlijnsoort, nest jaarrond beschermd	Nestlocatie voor zover geen kolonie (>5 nesten in straal van 50m gemeten vanaf het midden van de kolonie)

Voor bijzondere verblijfplaatsen – zoals kraam-verblijfplaatsen, winterverblijfplaatsen en kolonies van gierzwaluw en huismus en soorten niet onder de gedragscode vallen, zoals laatvlieger en gewone grootoorvleermuis – zal altijd een aparte omgevingsvergunning moeten worden aangevraagd, indien aantasting van het verblijf niet kan worden voorkomen. Het gaat daarbij om de werkzaamheden die vallen onder ruimtelijke ingreep (renovatie en verduurzaming) in de gedragscode waarbij sprake is van aantasting van verblijfplaatsen.

2.3.3 VRIJGESTELDE SOORTEN BIJ BEHEER EN ONDERHOUD

Voor **beheer- en onderhoudswerkzaamheden** geldt de vrijstelling conform de gedragscode voor alle beschermde soorten van de Ow indien hooguit tijdelijk verblijfplaatsen worden aangetast en rekening wordt gehouden met de natuurkalender. Zie onderstaande tabel voor de vrijgestelde soorten voor beheer en onderhoud onder deze gedragscode. Het gaat daarbij om veel voorkomende broedvogels zonder jaarrond beschermde nesten (ook Vogelrichtlijnsoorten) en nationaal beschermde 'andere soorten' waarvoor generieke maatregelen mogelijk zijn. Een deel van deze soorten zal hooguit bij uitzondering in een woning of gevelgroen verblijven, maar is volledigheidshalve wel meegenomen.

Tabel 2: De relevante gebouw- en tuinbewonende soorten onder de vrijstelling van deze gedragscode met betrekking tot beheer en onderhoud

Soortgroep	Gebouw- en tuinbewonende soort	Status Ow	Relevant biotoop	Vrijgestelde verblijfsfunctie beheer en onderhoud (BBO)
Zoogdieren	Gewone dwergvleermuis	Habitatrichtlijnsoort	Woning	Alle verblijfsfuncties
	Ruige dwergvleermuis	Habitatrichtlijnsoort	Woning	Zomerverblijf en paarverblijf
Broedvogels met jaarrond beschermde nesten	Huismus	Vogelrichtlijnsoort, nest jaarrond beschermd	Woning, gevelgroen en tuin	Nestlocatie
	Gierzwaluw	Vogelrichtlijnsoort, nest jaarrond beschermd	Woning	Nestlocatie
Broedvogels zonder jaarrond beschermd nest	Heggenmus	Vogelrichtlijnsoort	Tuin, gevelgroen	Nestlocatie
	Houtduif	Vogelrichtlijnsoort	Tuin, gevelgroen	Nestlocatie
	Kauw	Vogelrichtlijnsoort	Woning	Nestlocatie
	Spreeuw	Vogelrichtlijnsoort	Woning	Nestlocatie
	Witte kwikstaart	Vogelrichtlijnsoort	Woning	Nestlocatie
	Zwarte roodstaart	Vogelrichtlijnsoort	Woning	Nestlocatie

Algemene soorten met een algemene vrijstelling (op nationaal en provinciaal niveau) zijn in de lijst buiten beschouwing gelaten. Hiervoor geldt geen omgevingsvergunningsplicht bij ruimtelijke ingrepen. Het is echter wel goed om te bedenken dat voor deze soorten ook een specifieke zorgplicht vanuit de Ow geldt, net zoals alle andere inheemse planten en dieren. Zie verder bijlage B voor het wettelijk kader.



2.4 VRIJGESTELDE ACTIVITEITEN

In het Besluit Activiteiten Leefomgeving (Bal) artikelen 11.45 lid 1, 11.53 lid 1 en 11.59 lid 1 staan de handelingen omschreven waarvoor een gedragscode kan worden verleend. In onderhavige gedragscode is 'ruimtelijke ontwikkeling en inrichting', ofwel ruimtelijke ingrepen (RI) conform het Bal en 'bestendig beheer- en onderhoud' (BBO) van toepassing. Ruimtelijke ingrepen vinden niet regelmatig of cyclisch plaats, zoals bij reguliere beheer- en onderhoudswerken. Zie onderstaande tabel voor de werkzaamheden en activiteiten die onder de vrijstelling vallen.

Tabel 3: Overzicht werkzaamheden die vallen onder de gedragscode. BBO=bestendig beheer en onderhoud; RI=ruimtelijke ingreep

Ingreep	Werkzaamheden	Valt onder
Onderhoud gevels	Herstellen van voegwerk en metselwerk	BBO
	Schoonspuiten	BBO
	Impregneren van gevels	BBO
Onderhoud daken en goten	Reparatie aan dakbedekkingen, goten en afwatering	BBO
	Reparatie van installaties op het dak	BBO
	Vervangen kapotte dakpannen	BBO
	Reparatie aan dakrand, boeiboord en/of goot	BBO
	Schoonmaken goten	BBO
Schilderwerk buitenzijde	Schuren, stoppen en schilderen van houtwerk en muren	BBO
	Schilderwerk aan gevelstucwerk, beton en metaal	BBO
	Herstelwerk aan hout en beton (houtrot herstel, betonrot)	BBO
Plaatsen steigers	Plaatsen van steigers voor en/of tegen gebouwen	BBO
	Inzet van rolsteiger, hoogwerker of 'verreiker' ten behoeve van gevel-, dakonderhoud en schilderwerk	BBO
Snoeien gevelbegroeiing	Snoeien van gevelbegroeiing om renovatie en verduurzaming van de woning uit te kunnen voeren. Het groen wordt direct na afloop van de werkzaamheden hersteld.	BBO
Renoveren en verduurzamen	Renovatie- en verbouwingswerkzaamheden	RI
	Spouwmuurisolatie (ook als aparte maatregel)	RI
	Dakisolatie (ook als aparte maatregel)	RI
	Vervanging bestaand glas voor HR++-glas	RI
	Vloer- of kruipruimte isolatie	RI
	Vervangen van voegwerk	RI
	Vervangen kozijnen	RI
	Vervangen gevelbetimmering	RI
	Vervangen van dakbedekkingen, goten en afwatering	RI
	Vervangen van installaties op het dak	RI
	Vervangen van dakrand, boeiboord en/of goot	RI
Plaatsen zonnepanelen	Plaatsen zonnepanelen (en zonneboilers)	RI
Verwijderen gevelbegroeiing	Verwijderen van gevelbegroeiing om renovatie en verduurzaming van de woning uit te kunnen voeren. Het groen wordt direct na afloop van de werkzaamheden hersteld.	RI

TERUG NAAR
INHOUDSOPGAVE

Deze relatief ingrijpende werkzaamheden en activiteiten aan woningen (ruimtelijke inrichting) zijn alleen vrijgesteld indien het gaat om een **kleinschalig project**. Daarbij wordt de norm gehanteerd dat het alleen betrekking mag hebben op een project waarbij het aantal woningen per project dat tegelijkertijd in uitvoering is, niet hoger mag zijn dan 50 grondgebonden woningen of 100 wooneenheden bij appartementen en flats. Een project met een grotere omvang zal daarmee gefaseerd over meerdere jaren uitgevoerd moeten worden onder deze gedragscode.

Zoals in de inleiding aangegeven dienen de effecten op beschermde soorten ook 'voorzienbaar' te zijn waarbij rekening wordt gehouden met cumulatieve effecten. Om te voorkomen dat binnen een woonwijk overal tegelijkertijd werkzaamheden en activiteiten plaatsvinden – en soorten op drift raken – wordt hier binnen de gedragscode paal en perk aan gesteld. Per woonwijk en dorp geldt de **voorwaarde dat aan hooguit 10% van de voor de huismus, gierzwaluw en vleermuizen geschikte woningen tegelijk mag worden gewerkt** binnen het betreffende CBS buurt. Bij gelijktijdigheid gaat het om projecten die daadwerkelijk in uitvoering zijn vanaf het moment van start van de ontmoediging tot en met de eindoplevering. Ten aanzien van gewinning van vaste vervangende voorzieningen voor bijvoorbeeld vleermuizen worden de meest actuele kennisdocumenten gevolgd.

Waarom afbakening en fasering werkzaamheden per CBS-buurt?

Een CBS-buurt is onderdeel van een gemeente, dat vanuit bebouwingsoogpunt of sociaaleconomische structuur homogeen is afgebakend. Homogeen wil zeggen dat één functie dominant is, bijvoorbeeld woonfunctie (woongebied), werkfunctie (industriegebied) of recreatieve functie (natuurgebied). Functies kunnen echter ook gemengd voorkomen. NOOT: in een stad zijn de woonwijken volgens de gebruikte CBS-definitie 'buurten'.

Het gaat hier vaak ook om dezelfde bouwstijl en leeftijd van bebouwing. Gebouwen die geschikt zijn voor vogels of vleermuizen worden zo logisch geografisch afgebakend.

Op kaart zijn CBS-buurten te raadplegen via [Wijk- en buurtkaart 2022 \(CBS\)](#) of in de [Basisregistratie Topografie \(PDOK viewer\)](#).

Het **bouwrijp maken van braakliggende terreinen, slopen van woningen en nieuwbouw** vallen niet onder de gedragscode. Dit zijn namelijk grootschalige ingrepen zonder een voorspelbaar effect op beschermde soorten.

Ten aanzien van het **verduurzamen van woningen** het volgende. Onderhoud en renovatie aan de woningen is essentieel om de woningen te behouden en vormt daarmee een eerste verduurzamingsmaatregel. De corporaties hebben daarnaast in de NPA afspraken gemaakt over het verduurzamen van hun woningen, omdat dat een grote bijdrage levert aan het verminderen van de CO₂-uitstoot. Dit past in het Klimaatakkoord van Parijs waarin in 2015 is afgesproken de CO₂-uitstoot wereldwijd richting 2050 drastisch te beperken. Corporaties hebben afgesproken dat zij een eigen plan van aanpak maken met als doel het realiseren van die CO₂-neutraliteit in 2050.



2.5 CALAMITEITEN EN ONVOORZIENE OMSTANDIGHEDEN

2.5.1 ONVEILIGE SITUATIE

In situaties waar de veiligheid van mensen en gebouwen in het geding is en sprake is van een calamiteit, treedt de corporatie – in overleg met een ecologisch deskundige – onmiddellijk op en voert de werkwijze uit die in die situatie het meeste recht doet aan de bescherming van de juridisch beschermde soort(en). Dergelijke calamiteiten vallen niet onder de reikwijdte van deze gedragscode. De corporatie handelt in overeenstemming met dit advies. Het advies wordt gedocumenteerd en ter informatie gedeeld met het bevoegd gezag in het kader van toezicht en handhaving (de betreffende provincie).

2.5.2 ONVOORZIENE SOORTEN

In sommige gevallen kunnen onverwacht beschermde soorten worden aangetroffen door de aannemer waar geen rekening mee is gehouden en waarvan aantasting onvermijdelijk is. Hierdoor kan het alsnog onmogelijk zijn om geheel volgens de gedragscode te werken. Bij dit soort situaties wordt de volgende procedure gevolgd:

- **Onmiddellijk stilleggen van de werkzaamheden** door de aannemer indien een beschermde soort wordt waargenomen in het werkgebied waar geen rekening mee is gehouden in het ecologisch werkprotocol.
- **Melding naar de betreffende provincie** bij de afdeling die belast is met toezicht en handhaving van de Omgevingswet.

- Inschakelen van een **ecologisch deskundige**. De taak van de deskundige is om te adviseren welke maatregelen genomen kunnen en moeten worden om de geplande werkzaamheden uit te kunnen voeren. Daarbij worden achtereenvolgens de volgende mogelijkheden afgewogen:
 - Nagaan of de geplande werkzaamheden een negatief effect hebben op de desbetreffende soort.
 - Nagaan of het mogelijk is om de werkzaamheden zodanig aan te passen dat negatieve effecten (lees: wettelijke overtredingen) geheel kunnen worden voorkomen door fasering of planwijziging conform de desbetreffende werkwijze in deze gedragscode ([hoofdstuk 4](#)).
 - Indien dit niet mogelijk is, nagaan of het mogelijk is het ecologisch werkprotocol zodanig aan te passen dat het werk alsnog valt binnen vrijstelling van onderhavige gedragscode.
- Indien dit niet mogelijk is, **afstemmen met het bevoegd gezag** (de betreffende provincie) voor een passende werkwijze. Daarnaast aanvragen van een omgevingsvergunning gelet op de aanwezigheid van beschermde soorten en verblijfsfuncties die niet zijn vrijgesteld door deze of andere gedragscodes.

Verder gelden nog de volgende voorschriften met betrekking tot **documentatie**:

- In een (ecologisch) werkprotocol dient overtuigend te worden gemotiveerd dat de gekozen alternatieve werkwijze voor de betreffende soort minimaal hetzelfde effect heeft als de in de gedragscode beschreven gedragsregel, dan wel een gunstiger effect heeft.
- De afwijking dient door een ecologisch deskundige gemotiveerd te worden verantwoord.
- Deze gedocumenteerde motivatie dient altijd beschikbaar te zijn ten behoeve van het toezicht op de naleving van de wet. Op verzoek van handhavende instanties dient hier onverwijld inzage in te worden gegeven dan wel een afschrift van te worden verstrekt.

3 JURIDISCHE ONDERBOUWING GEDRAGSCODE

3.1 BELANGEN

3.1.1 RELEVANTE BELANGEN

Welke belangen gebruikt kunnen worden om een vrijstelling te verlenen, hangt af van het beschermingsregime (Vogelrichtlijnsoorten, Habitatrichtlijnsoorten, andere soorten) van de betrokken soorten. In de onderhavige gedragscode gaat het om:

- diverse soorten broedvogels (Vogelrichtlijnsoort: artikel 11.37, lid 1 Bal; artikel 8.74j, lid 1, sub b Besluit Kwaliteit Leefomgeving (Bkl));
- diverse soorten vleermuizen (Habitatrichtlijnsoorten: artikel 11.46, lid 1 Bal; artikel 8.74k, lid 1, sub b Bkl);
- steenmarter (andere soort: artikel 11.54, lid 1 Bal; 8.74l, lid 1, sub b Bkl).

Het belang 'volksgezondheid en openbare veiligheid' is een belang dat bij alle beschermingsregimes een geldig belang is. Andere 'dwingende redenen van groot openbaar belang, met inbegrip van redenen van sociale of economische aard en voor het milieu wezenlijke gunstige effecten' zijn alleen van toepassing voor Habitatrichtlijnsoorten (in dit geval gewone dwergvleermuis en ruige dwergvleermuis) en andere soorten (in dit geval de steenmarter). Voor andere soorten geldt daarnaast dat ook aanspraak kan worden gedaan op het belang 'ruimtelijke inrichting of ontwikkeling van gebieden of van kleinschalige bouwactiviteiten'. Zie onderstaand schema voor een overzicht van de relevante belangen en de betreffende wetteksten vanuit Ow. De algemene voorwaarde is dat de beschermde soorten niet worden gebruikt voor benutting of economisch gewin.

Tabel 4: Overzicht van de relevante belangen en de betreffende wetteksten vanuit Wnb

Wettelijk belang omgevingsvergunning	Vogelrichtlijn Broedvogels	Habitatrichtlijn Vleermuizen	Andere soorten Steenmarter
Volksgezondheid en openbare veiligheid	Art. 8.74j, lid 1, sub b 1° Bkl	Art. 8.74k, lid 1, sub b 3° Bkl	Art. 8.74l, lid 1, sub b 3° Bkl
Dwingende redenen van groot openbaar belang (sociaal, economisch en/of milieu)		Art. 8.74k, lid 1 sub b 3° Bkl	Art. 8.74l, lid 1, sub b 3° Bkl
Ruimtelijke inrichting of ontwikkeling van gebieden (RI)			Art. 8.74l, lid 1, sub b 6° Bkl
Bestendig beheer en onderhoud (BBO)			Art. 8.74l, lid 1, sub b 12° Bkl

In onderstaande paragrafen worden deze belangen nader onderbouwd en toegelicht.

3.1.2 VOLKSGEZONDHEID OF OPENBARE VEILIGHEID

Tussen 2008 en 2012 is op initiatief van meerdere ministeries de Nationale Aanpak Milieu en Gezondheid (NAMG) uitgevoerd. De NAMG richtte zich op de milieu- en gezondheidsproblemen die nog niet verzekerd waren van een goed uitgewerkt beleidstraject, of die extra aandacht vroegen. De speerpunten van de NAMG waren binnenmilieu, gezond ontwerp van de leefomgeving, informatievoorziening aan burgers (Atlas Leefomgeving) en het signaleren van risico's op het gebied van milieu en gezondheid. Een terugblik van het RIVM laat zien dat de bewustwording voor de genoemde onderwerpen door de NAMG is vergroot en de samenwerking tussen de verantwoordelijke partijen is gestimuleerd. Als achtergrondinformatie hierbij heeft het RIVM de geïnitieerde acties op een rij gezet plus de tussentijdse resultaten ervan; voor de meeste acties is het nog te vroeg om te kunnen vermelden wat ze hebben opgeleverd. Zo hebben diverse partijen actie ondernomen om betrokkenen bij woningen, kindercentra en scholen bewuster te maken van een gezond binnenmilieu en de maatregelen die daarvoor nodig zijn (www.rivm.nl). Door het renoveren en/of verduurzamen van woningen zullen de woningen beter geïsoleerd zijn en voorzien van betere ventilatie waardoor vocht en tocht in huis beperkt wordt. Tijdens

planmatig onderhoud worden oude installaties vervangen door nieuwe, betere en energiezuinigere, installaties. De energielasten worden daarmee verlaagd en het binnenklimaat wordt verbeterd waardoor een bijdrage wordt geleverd aan de volksgezondheid. Daarnaast dragen duurzame en energiezuinige huizen bij aan de verbetering van het klimaat.

Mensen kunnen gezondheidsproblemen krijgen van vocht in de woning. In onderzoek is een consistente associatie gevonden tussen vocht in de woning en het voorkomen van luchtwegsymptomen zoals hoesten en piepen. Blootstelling aan vochtige woonomstandigheden of schimmel geeft een verhoogd risico op het ontstaan van astma, verergering van astma, luchtwegklachten en luchtweginfecties. Ook kunnen schimmels een rol spelen bij gezondheidsklachten. Schimmels kunnen bij mensen die daarvoor gevoelig zijn, een verergering van luchtwegklachten of allergische reacties, zoals hooikoortsachtige verschijnselen veroorzaken. Naast gezondheidseffecten van wonen in een vochtig huis, kunnen er ook gezondheidseffecten ontstaan door het wonen in een huis met een lage luchtvochtigheid, vooral contactlensdragers en mensen met allergieën en huidklachten, kunnen last krijgen van bijvoorbeeld droge ogen en een droge huid (www.rivm.nl).

Vochtproblemen ontstaan in een woning wanneer vochtige lucht door onvoldoende ventilatie blijft hangen. Dit vocht kan afkomstig zijn van bijvoorbeeld koken, douchen of afwassen. Sommige woningen hebben door een bouwkundig gebrek al vochtproblemen. Door verbeteringen in de bouw is een afname in vochtproblemen te zien³. Bij een afname van de vochtproblemen zullen ook de gezondheidsklachten afnemen. Goede ventilatie is een van de aandachtspunten in de renovatie-, verduurzamings- en planmatig onderhoudsprojecten.

Een betere isolatie van de woningen, het uitgangspunt in renovatie-, verduurzamings- en planmatig onderhoudsprojecten, bespaart het verbruik van energie en vermindert dus het gebruik van fossiele brandstoffen. Een afname in het verbruik aan fossiele brandstoffen betekent eveneens een afname van emissies van schadelijke stoffen die een bedrage leveren aan het broeikas-effect. De afname van emissies van schadelijke stoffen levert ook een bijdrage aan een betere luchtkwaliteit en dus op de volksgezondheid.



3.1.3 DWINGENDE REDENEN VAN GROOT OPENBAAR BELANG

Sociale huisvesting is voor alle woningcorporaties het hoofddoel van haar organisatie. Echter, huisvesting gaat niet alleen om het ter beschikking stellen van een betaalbare woning, maar ook om een goed onderhouden woning die voldoet aan de eisen van de huidige tijd en dus goed is geïsoleerd en ventileert. Renoveren, verduurzamen en het verrichten van planmatig onderhoud draagt bij aan de sociale doelstelling van een woningcorporatie.

Iedere corporatie heeft in 2018 een plan gemaakt om in 2050 een CO₂-neutraal woningbezit te hebben. De corporatie kan dit einddoel via verschillende scenario's invullen, afhankelijk van lokale mogelijkheden en afspraken. Door deze verduurzamingsoperatie kan de betaalbaarheid worden verbeterd (dalende of in elk geval gelijkblijvende woonlasten). De scenario's komen ook terug in afspraken die met gemeenten worden gemaakt over de energietransitie per wijk.

Investeringen in zonnepanelen, warmtenetaansluitingen en woningisolatie worden versneld om de doelstellingen uit de Energieakkoord te halen. Daarnaast zullen corporaties met gemeenten samenwerken in de totstandkoming van regionale energiestrategieën. Ook andere partijen (in de vrije huur- en koopsector) worden uitgedaagd om op hetzelfde niveau van energiebesparing te komen. Er komt een landelijke monitor die de energiebesparing (prestaties) van alle woningen inzichtelijk maakt.

De renovatie- en verduurzamingsprojecten van de woningcorporaties geven invulling aan bovenstaande afspraken. Regulier planmatig onderhoud zorgt voor een goede instandhouding van de woningen en daarmee ook van de verblijfplaatsen van de dieren die in de gebouwen verblijven.

³ Het is ook bekend dat isolatie van woningen soms onbedoeld bijdraagt aan vochtproblemen. Isolatiebedrijven zullen dit proberen te voorkomen, omdat hiermee een zeer ongewenste situatie ontstaat.

3.1.4 RUIMTELIJKE INRICHTING OF ONTWIKKELING (RI)

De Omgevingswet verstaat onder 'ruimtelijke ingreep':

Onder ruimtelijke ontwikkeling of inrichting worden begrepen activiteiten, die een verandering van de functie van de werklocatie tot gevolg hebben. Het betreft beheer- en onderhoudsactiviteiten, die niet op reguliere schaal, wijze of frequentie plaatsvinden of die niet in een beheerplan zijn vastgelegd. Het zijn activiteiten, die tot gevolg hebben dat de functionaliteit van het leefgebied van een beschermde soort significant wordt aangetast of permanent verdwijnt op de betreffende locatie. Deze significante aantasting kan soms tijdelijk zijn wanneer geen sprake is van permanent ruimtebeslag.

Renovatie- en verduurzamingsprojecten bestaan uit werkzaamheden die vaak eenmalig plaatsvinden. Het gaat daarbij om het aanbrengen van woning verbeterende (natuurinclusieve) maatregelen, zoals energetische maatregelen. Het doel van deze maatregelen is de duurzame instandhouding van de woningen, vaak in combinatie met energetische maatregelen. Vandaar dat gesproken wordt over renovatie en/of verduurzaming. Deze uit te voeren werkzaamheden vallen alle onder de definitie – en het belang – van 'ruimtelijke inrichting of ontwikkeling'.

3.1.5 BESTENDIG BEHEER EN ONDERHOUD (BBO)

De Omgevingswet verstaat onder 'bestendig beheer en onderhoud':

Onder bestendig gebruik, beheer en onderhoud wordt begrepen regelmatig terugkerend beheer of onderhoud dat al langere tijd plaatsvindt zonder dat deze dit beheer of onderhoud in de weg heeft gestaan aan de vestiging en het behoud van individuen van beschermde soorten in de gebieden waar het beheer of onderhoud plaatsvindt. De activiteiten zijn gericht op het handhaven van de bestaande functionaliteit van het leefgebied of de situatie met inbegrip van de aanwezige soorten.

De activiteiten zijn gericht op het handhaven van de bestaande situatie, hetgeen bijvoorbeeld kan blijken uit een beheer- of onderhoudsplan. Maatregelen zijn soms ingrijpend maar zijn tevens een voortzetting van het beheer in het verleden. Dat wil zeggen: het in stand houden van woningen. Nieuwe vormen van beheer en onderhoud, intensivering van beheer en onderhoud in omvang of frequentie en het gebruik van nieuwe technieken in het kader van deze activiteiten zijn niet aan te merken als bestendig als de verandering een substantieel en negatief effect heeft op een of meer juridisch beschermde soorten. In dat geval gaat het om ruimtelijke inrichting of ontwikkeling (RI).

◀ TERUG NAAR
INHOUDSOPGAVE

3.2 ALTERNATIEVENAFWEGING

3.2.1 ONDERBOUWING GEDRAGSCODE EN PROJECTEN

Voor de werkzaamheden die vallen onder deze gedragscode dient aangetoond te worden dat er geen andere bevredigende oplossingen mogelijk zijn. Het gaat daarbij om alternatieve locaties, planning en werkwijze. Op projectniveau dient dit nader uitgewerkt te worden in het ecologisch werkprotocol (zie [bijlage C](#)). Voor een aantal ruimtelijke ingrepen is het mogelijk dat in sommige gevallen verbodsbepalingen worden overtreden. Dit geldt voor werkzaamheden die vallen onder renoveren en verduurzamen of het verwijderen van gevelbegroeiing. Om die reden wordt extra aandacht besteed aan deze werkzaamheden en de soorten die in de gedragscode vallen onder ruimtelijke ingrepen. Het gaat om de gewone dwergvleermuis, de ruige dwergvleermuis, de huismus, gierzwaluw en steenmarter.

3.2.2 ALTERNATIEVE LOCATIES

Werkzaamheden zijn altijd gebonden aan de locatie waar renovatie of verduurzaming plaatsvinden. Voor het verduurzamen of renoveren moet je altijd bij woningen of gebouwen zijn, in deze gedragscode bij partijen werkend voor woningcorporaties of in opdracht daarvan. Landelijke en Europese afspraken sturen erop aan dat alle woningen in de toekomst energieneutraal moeten zijn. Voor de ruige en gewone dwergvleermuis geldt dat enkel locaties met zomer-, paar- en winterverblijven met maximaal 5 respectievelijk 10 individuen mogen worden aangetast, en voor de huismus en gierzwaluw enkel locaties met een beperkt aantal broedgevallen. De belangrijkste dragers van de populaties, zoals locaties met kolonies van vogels, kraamgroepen en belangrijke winterverblijven van vleermuizen, vallen niet onder de gedragscode. Het verwijderen van gevelgroen is alleen toegestaan indien dit noodzakelijk is voor de geplande werkzaamheden, zoals bij het opnieuw voegen van de gevel. In dat geval dienen struiken

aangeplant te worden voor huismussen. Een alternatieve locatie voor de werkzaamheden is dan niet mogelijk, maar er wordt wel een alternatieve locatie geboden voor de huismus.

3.2.3 ALTERNATIEVE PLANNING

Bij de werkzaamheden wordt altijd rekening gehouden met de kwetsbare perioden van de aangetroffen soorten volgens een generieke werkwijze. Dit betekent dat de werkzaamheden met negatieve effecten op beschermde soorten buiten de kwetsbare periode plaatsvinden. Dit betreffen de winterrustperiode voor vleermuizen bij kleine winterverblijven, en de broedperiode van de huismus en de gierzwaluw. Voor de huismus worden vorstperioden aangemerkt als kwetsbare periode en wordt gezorgd dat de rustplaatsen 's avonds en 's nachts weer beschikbaar zijn of maximaal 1 maand niet te gebruiken. Voor bijzondere soorten en bijzondere functies van verblijfplaatsen geldt de gedragscode überhaupt niet. De planning in de gedragscode borgt dat er kleinschalig en gefaseerd te werk gegaan wordt. Zo wordt er aan maximaal 50 grondgebonden of 100 wooneenheden per project tegelijk gewerkt en mag maximaal aan 10% van de voor de gewone dwergvleermuis, ruige dwergvleermuis, huismus of gierzwaluw geschikte woningen tegelijk gewerkt worden per CBS-buurt. Aanvullend geldt dat om cumulatie te voorkomen, werkzaamheden gemeld moeten worden bij het bevoegd gezag (betreffende provincie) om altijd voor aanwezige soorten en aantallen op buurtniveau voldoende verblijfplaatsen te garanderen, dit geldt voor de gewone en ruige dwergvleermuis, huismus en gierzwaluw. In de gedragscode wordt voor de werkzaamheden daarom gewerkt in de voor de soort meest gunstige periode waardoor een alternatieve planning geen bevredigendere oplossing biedt.

3.2.4 ALTERNATIEVE WERKWIJZE

Indien soorten aanwezig zijn, blijkend uit gedegen ecologisch onderzoek gedaan door een ecologisch deskundige, worden maatregelen overeenkomstig kennisdocumenten en expert judgement genomen om schade aan de soorten te voorkomen. Het kennisdocument na-isolatie en renovatie is opgesteld en geïmplementeerd in deze gedragscode voor zover het past binnen de reikwijdte. Hierin worden volgens de laatste inzichten van experts maatregelen benoemd over hoe te handelen bij het isoleren (verduurzamen) en renoveren van gebouwen.

Bij beheer en onderhoud staat het behoud van verblijfplaatsen voorop. De werkzaamheden worden zodanig uitgevoerd dat de verstoring van de verblijfplaats wordt vermeden of zo kort duurt dat de betreffende vogel of vleermuis terugkeert.

Werkzaamheden waarbij aantasting van rust- of voortplantingslocaties onvermijdelijk is, zoals het isoleren van een dak of het vervangen van gevelbetimmering, worden enkel uitgevoerd met toepassing van maatregelen die hun effectiviteit hebben bewezen of waarvan soortdeskundigen hebben geoordeeld dat deze een hoge potentie hebben op effectiviteit. Hierbij wordt aangestuurd op herstel van oorspronkelijke verblijfruimten van soorten. Soms is herstel niet mogelijk en dan is van belang nieuwe ruimten voor soorten te creëren of specifieke voorzieningen op te nemen. Omdat gebleken is dat effectiviteit van maatregelen per project en situatie kan verschillen, wordt een diversiteit aan maatregelen toegepast. Tevens wordt dit op grote schaal toegepast door elke geschikte woning voor de soort geschikt te houden door behoud van locaties of aanbrengen van voorzieningen. Deze werkwijze wordt ook wel natuurinclusief isoleren en renoveren genoemd. Voor de gewone dwergvleermuis, ruige dwergvleermuis, huismus en gierzwaluw geldt dat de constructie met rust- en voortplantingsplaatsen en invliegopeningen in eerste instantie direct wordt hersteld en dus geschikt blijft. Of er worden permanente voorzieningen aangebracht, waarbij met de keuze van toe te passen maatregelen nadrukkelijk rekening wordt gehouden met het huidige gedrag en gebruik van soorten: bekende plekken worden behouden of teruggebracht met voor de soort bekende invliegopeningen.

Indien het voorkomen van effecten niet mogelijk is, dient de woning natuurvrij gemaakt te worden onder begeleiding van een deskundig ecooloog en gebruikmakend van de leidraad in deze gedragscode. Het natuurvrij maken wordt uitgevoerd buiten kwetsbare perioden van beschermde soorten. Hiermee wordt doden, verwonden of ernstige verstoring van individuen tijdens de werkzaamheden voorkomen.

In de gedragscode is tevens geborgd dat er tijdens de werkzaamheden voldoende alternatieve verblijfplaatsen in de directe omgeving aanwezig zijn om tijdelijk uit te wijken.

Het verwijderen van gevelgroen is alleen toegestaan als dit voor de werkzaamheden noodzakelijk is. Als dat niet het geval is, wordt het gevelgroen gesnoeid en geknipt waarbij nestplekken en slaapplekken van huismussen in de winterperiode en nesten van broedvogels worden. Het verwijderen van gevelgroen is dan ook de laatste stap als er geen alternatieve werkwijzen mogelijk zijn. Door zoveel mogelijk te sturen op behouden, ofwel herstellen van bestaande verblijfplaatsen, geeft een alternatieve werkwijze waarbij gewerkt wordt met vervangende verblijfplaatsen geen bevredigendere oplossing.

Met het volgen van de maatregelen uit deze documenten wordt zorgvuldig gehandeld.

3.3 STAAT VAN INSTANDHOUDING VRIJGESTELDE SOORTEN

Bij een correcte naleving van de gedragscode is gewaarborgd dat de betreffende werkzaamheden geen wezenlijke negatieve invloed kunnen hebben op de staat van instandhouding van beschermde soorten.

3.3.1 GIERZWALUW

De staat van instandhouding is in 2013 als gunstig beoordeeld, maar de huidige totale staat van instandhouding zal vanwege de zeer ongunstige populatietrend naar verwachting op ongunstig uitkomen. Bedreigingen voor deze soort zijn renovatie en isolatie (energietransitie), sloop en vervanging welke allemaal leiden tot minder invliegopeningen en geschikte broedplaatsen. Gierzwaluwen broeden in Nederland alleen binnen de bebouwing. Ze mijden nieuwe bebouwing niet, mits nestgelegenheid voorhanden is. Nesten komen voor in holten in muren, op kozijnen en op randen in spouwen, op muren, achter dakgoten, onder daken of in gierzwaluwnestkasten. Gierzwaluwen zijn zeer trouw aan hun nestlocatie waar ze veelal jaarlijks naar terugkeren. Van deze soort is bekend dat bij het dichtzetten van hun nestlocatie, ze wekenlang kunnen proberen er alsnog in te komen. Ze blijven zoeken naar de oude ingangskenners op exact dezelfde plaats. Mits de mitigatie op de juiste wijze wordt uitgevoerd, kunnen mitigerende maatregelen voor deze soort zeer functioneel zijn. Gierzwaluwen zijn maar 3 maanden per jaar in Nederland waarbij ze hier broeden. Daarom is ervoor gekozen versturende werkzaamheden in het broedseizoen niet toe te staan. De insteek is dat bij renovaties huidige nestlocaties behouden blijven, in dat geval gelden geen verdere restricties. Wanneer dit niet kan mag maximaal 10% van de geschikte gebouwen per CBS-buurt per jaar per gemeente worden aangetast, en dienen op de originele nestlocaties nieuwe voorzieningen te worden getroffen die dezelfde karakteristieken hebben als de originele nestplaats. Daarnaast wordt een natuurinclusieve werkwijze toegepast, dat wil zeggen dat naast behoud of terugbrengen van bekende nestlocaties, alle gebouwen die geschikt zijn voor de gierzwaluw, geschikt worden gehouden door het behouden of creëren van geschikte nestruiden of opnemen van voorzieningen die als nestlocatie kunnen fungeren.

3.3.2 HUISMUS

De populatietrend van de huismus is stabiel, maar was zeer ongunstig over de periode 1979-2018, vermoedelijk door afname van broedgelegenheden door onder andere renovatie en isolatie van oude woningen. De huismus heeft een matig ongunstige staat van instandhouding.

De huismus broedt in kolonies onder dakpannen, in neststenen en in kieren en gaten in muren. De soort is goed in staat nieuwe broedlocaties in gebruik te nemen, maar moet wel in staat zijn het tempo van renovaties bij te kunnen benen. De huismus is zeer honkvast en blijft het hele jaar in de buurt van het nest. In de directe omgeving van de nestplaats dient voldoende groen aanwezig te zijn. Net zoals bij de gierzwaluw is de insteek dat bij renovaties huidige nestlocaties behouden blijven, in dat geval gelden geen verdere restricties. Wanneer dit niet kan mag maximaal 10% van de geschikte gebouwen per CBS-buurt per jaar per gemeente worden aangetast, en dienen op de originele nestlocaties nieuwe voorzieningen te worden getroffen die dezelfde karakteristieken hebben als de originele nestplaats. Daarnaast wordt een natuurinclusieve werkwijze toegepast, dat wil zeggen dat naast behoud of terugbrengen van bekende nestlocaties, alle gebouwen die geschikt zijn voor de gierzwaluw, geschikt worden gehouden door het behouden of creëren van geschikte nestruiden of opnemen van voorzieningen die als nestlocatie kunnen fungeren.

3.3.3 GEWONE DWERGVLEERMUIS

Voor de gewone dwergvleermuis is geen staat van instandhouding bekend. Van de verspreiding wordt geschat dat deze stabiel is over de periode 2006-2017 met een populatiegrootte van 200.000-600.000 individuen op basis

van expert judgement. De gewone dwergvleermuis is de meest algemene vleermuissoort van Nederland. Hij komt in alle provincies voor, in vrijwel alle dorpen en steden en is sterk gebonden aan bebouwing. De energietransitie vormt een grote bedreiging voor deze soort. Door na-isolatie en renovatie verdwijnen verblijfplaatsen. Nieuwbouw is doorgaans ongeschikt voor deze soort doordat de buitenschil van de woning hermetisch wordt afgesloten. De soort is bij zomer- en paarverblijven flexibel in zijn keuze voor een specifieke verblijfplaats en er is veel ervaring opgedaan met mitigerende maatregelen. Bij kraam- en belangrijke winterverblijven zijn grote aantallen gemoeid en is de effectiviteit van maatregelen te onzeker. Omdat vleermuizen een conservatief karakter hebben, is het van groot belang werkzaamheden gefaseerd uit te voeren. Zo krijgen de dieren de tijd om aan de nieuwe situatie te wennen. Dit betekent dat per jaar maximaal 10% van de geschikte gebouwen voor de soort per CBS-buurt per jaar per gemeente mag worden aangetast, in combinatie met het aanbieden van overmatige en een verscheidenheid aan duurzame mitigatie in de buitenschil van een woning. Ook voor deze soort geldt dat renovaties en isolaties natuurinclusief worden uitgevoerd en dat naast de bekende verblijfplaatsen ook in andere geschikte gebouwen ruimten voor vleermuizen worden behouden of worden gecreëerd of voorzieningen worden opgenomen waar vleermuizen kunnen verblijven.

3.3.4 RUIGE DWERGVLEERMUIS

De staat van instandhouding van de ruige dwergvleermuis is matig ongunstig in verband met onduidelijkheden over de populatie en het toekomstperspectief. De verspreiding en kwaliteit van het habitat zijn als gunstig beoordeeld. De populatiegrootte wordt geschat op 40.000 individuen. De energietransitie heeft een ongunstig effect op de soort, doordat verblijfplaatsen verdwijnen door na-isolatie en renovatie, maar het steeds ouder wordende bos in Nederland biedt toekomstperspectief. Ruige dwergvleermuizen komen met name voor in bosgebieden in de buurt van water. Ze verblijven in boomholtes en spleten in schors, houtstapels, maar ook onder bruggen of in spleten van gebouwen. Ze worden dus ook in een stedelijke omgeving met groen en water aangetroffen. Ruige dwergvleermuizen maken veelvuldig gebruik van kasten. Het gaat hierbij om zomer- en paarverblijven en soms overwintering bij zachte winters. Kraamverblijven worden doorgaans niet in Nederland aangetroffen. De soort blijkt voor de functies van zomer- en paarverblijven goed gebruik te maken van mitigerende maatregelen. Verder wordt voor ruige dwergvleermuizen in gebouwen verwezen naar de voorwaarden die ook voor de gewone dwergvleermuis gelden en wordt ook voor deze soort een natuurinclusieve werkwijze toegepast

3.3.5 STEENMARTER

In 2008 is de staat van instandhouding voor steenmarter als gunstig beoordeeld. Op basis van waarnemingen en meldingen is het aannemelijk dat de populatie sinds de jaren 80 toeneemt. Steenmarters hebben een groot leefgebied en gebruiken een groot netwerk aan dagrustplaatsen waartussen veel, soms dagelijks, gewisseld wordt. Ze gebruiken hiervoor holen in bomen, holen van dassen, konijnen etc., takkenhopen, dicht struweel maar ook gebouwen worden hiervoor gebruikt. Het grote leefgebied samen met de grote flexibiliteit in het gebruik van verblijfplaatsen, maakt deze soort weinig kritisch ten aanzien van kleinschalige ruimtelijke ingrepen. Kleinschalige ruimtelijke ingrepen zijn mogelijk mits bij aantasting van een rust- en/of voortplantingsplaats goed beoordeeld wordt of de omgeving voldoende voorziet in alternatieven hierin.

4 ORGANISATIE

4.1 BORGING VAN DE ORGANISATIE

4.1.1 TAKEN EN VERANTWOORDELIJKHEDEN AEDES

De brancheorganisatie Aedes zal de volgende algemene taken uitvoeren om de gedragscode tot een succes te maken (zie ook [bijlage D](#)):

- initiëren evaluatie van de gedragscode in jaar 4;
- voorlichting gedragscode Ow aan woningcorporaties.

4.1.2 EIGEN ORGANISATIE WONINGCORPORATIE

Een woningcorporatie die gebruik wil maken van de wettelijke vrijstelling verplicht zich om de regels uit de gedragscode te verankeren in zijn strategie en beleid, al of niet in een directie- of bestuursbesluit. Deze zaken moeten desgewenst aangetoond kunnen worden op verzoek van de provincie of RVO. Het gaat daarbij om de volgende punten:

- De directie verklaart de bescherming van de betreffende soorten leidend bij de uitvoering en planning van de werkzaamheden.
- De woningcorporatie zorgt voor actueel inzicht in het voorkomen van de beschermde (gebouwbewonende) soorten binnen het woningbezit waar gewerkt is conform de gedragscode.
- Door de directie wordt een portefeuillehouder aangewezen, die verantwoordelijk is voor de correcte invoering van de gedragscode in de organisatie.
- De portefeuillehouder controleert minimaal één keer per jaar of de gedragscode door de organisatie correct wordt toegepast en rapporteert daarover aan de directie. De conclusies en eventuele besluiten voor verbetering van de toepassing worden gedocumenteerd.
- De portefeuillehouder is verantwoordelijk voor de uitvoering van de verbetervoorstellen.
- Natuurvriendelijk handelen wordt ingebed in het managementsysteem en/of de vaste werkwijze van de organisatie.
- Voorafgaand aan de uitvoering aanmelden van het betreffende project via een registratieformulier, het betreft hier uitsluitend kleinschalige ruimtelijke ingrepen (zie paragraaf 4.4 en [bijlage C](#)). Deze registratie is verplicht en moet worden gedeeld met Aedes en de betreffende provincie.
- Voor de voorbereiding en uitvoering van de projecten conform de gedragscode wordt een ecologisch deskundige ingeschakeld. Zie subparagraaf 4.1.4 voor de deskundigheidseisen kwalificaties en taken.

4.1.3 KETENVERANTWOORDELIJKHEID

De woningcorporatie zorgt ervoor dat uitvoerend personeel op de hoogte is van deze gedragscode en voldoende wordt geïnstrueerd om deze na te leven. Hetzelfde geldt voor het personeel dat door onderaannemers wordt ingezet. Het uitvoerend personeel weet waar zich de beschermde soorten bevinden in en rondom de woningen. Dit kan door een kaart of een markering in het terrein. De instructie wordt gegeven tijdens een kick-off meeting voorafgaand aan de start van de werkzaamheden binnen het betreffende project. Het uitvoerend personeel wordt voorts opgedragen om naar vermogen alert te zijn op niet eerder aangetroffen planten- en diersoorten en daarnaar te handelen. Het ecologisch protocol wordt hierop aangepast door de betrokken ecologisch deskundige conform het protocol 'onvoorziene soorten' (zie subparagraaf 2.6.2).

Woningcorporaties zijn altijd eindverantwoordelijk en aanspreekbaar voor datgene wat er gebeurt op het terrein dat onder zijn verantwoordelijkheid valt. Zij maken duidelijke afspraken met (onder)aannemers, derden die het terrein gebruiken en eventuele gasten over de bescherming van plekken waar de beschermde soorten voorkomen. De woningcorporaties – of de uitvoerende aannemer – zorgt voor de controleerbaarheid van de afspraken. Hiertoe behoort ook het schriftelijk vastleggen van deze afspraken.

4.1.4 DESKUNDIGHEIDSEISEN EN TAKEN ECOLOGISCH DESKUNDIGE

Deskundigheidseisen

Een ecologische deskundige is iemand die ecologisch advies geeft of werkzaamheden begeleidt op het gebied van habitats en soorten. Hij of zij heeft schriftelijk aantoonbare ervaring en specifieke ecologische kennis.

De ecologisch deskundige heeft voldoende kennis en jarenlange ervaring om ecologisch onderzoek te kunnen doen. Hij of zij:

- (her)kent de functionaliteit van leefgebieden van beschermde soorten;
- heeft kennis van de algemeen erkende onderzoeksmethoden;
- kan ecologische werkprotocollen uitwerken;
- kan specifieke maatregelen begeleiden.

Taken

Bij vrijwel alle stappen rond de uitvoering van de werkzaamheden conform de gedragscode speelt de ecologisch deskundige een centrale rol. Soms voor het uitvoeren van een onderzoek, soms als adviseur. Dit hoeft niet tijdens het hele project. Hij kan ook bij slechts één stap betrokken zijn zolang duidelijke afspraken gemaakt worden over de taken en verantwoordelijkheden. Het is echter wel belangrijk dat het betreffende dossier wordt overgedragen, omdat vaak sprake is van maatwerk.

Een ecologisch deskundige vervult in ieder geval de volgende taken en rollen:

- onderzoek naar aanwezigheid beschermde soorten;
- onderzoek naar schadebeperkende maatregelen (mitigatie en compensatie);
- opstellen van ecologisch werkprotocol (zie [bijlage C](#));
- toezien op de uitvoeringswerkzaamheden (ecologische begeleiding).

4.2 VOORBEREIDINGSFASE PROJECT

4.2.1 STAPPEN EN SCENARIO'S

In deze paragraaf zijn de inhoudelijke stappen beschreven die uitgevoerd moeten worden in de voorbereidingsfase van een project. Het gaat daarbij over de volgende stappen:

- uitvoeren quickscan (stap 1), zie subparagraaf 4.2.2;
- uitvoeren soortgericht onderzoek (stap 2), zie subparagraaf 4.2.3;
- opstellen ecologisch werkprotocol (stap 3), zie subparagraaf 4.2.4;
- melden van het project bij provincie met de vereiste documentatie (stap 4), zie (sub)paragraaf 4.2.5, 4.4 en [bijlage C](#). Het gaat daarbij uitsluiten om RI.

Na stap 1 (quickscan) wordt duidelijk wat de noodzakelijke vervolgstappen zijn, zie onderstaande tabel voor de scenario's. De inspanning voor onderzoek en advies kan daarmee in de voorbereidingsfase per project erg verschillen afhankelijk van de omvang van de ingreep of project.

Tabel 5: Inhoudelijke stappen en scenario's tijdens de voorbereidingsfase van een project

Stap	Actie	Scenario	Conclusie/vervolg
Quickscan/eerste toetsing aan gedragscode	Vaststellen mogelijke aanwezigheid verblijfplaats beschermde soorten	Woning ongeschikt voor bewoning door beschermde soorten (geen gaten en kieren naar mogelijke verblijfplaatsen)	Het project kan voortgezet worden zonder het treffen van extra maatregelen (let op: de zorgplicht geldt altijd)
		Geschikt voor beschermde soorten en/of verblijfplaatsen	Ga naar de analyse van mogelijke effecten (vervolg van quickscan)
	Analyse van mogelijke effecten	Geen negatieve effecten op soorten	De werkzaamheden kunnen onbelemmerd uitgevoerd worden
		Mogelijke negatieve effecten op soorten en/of verblijfplaatsen	Ga naar volgende stap
Soortgericht onderzoek/tweede toetsing aan gedragscode/ werken conform gedragscode	Uitvoeren gericht soorten onderzoek	Geen beschermde soorten en verblijfplaatsen aanwezig	Het project kan voortgezet worden zonder het treffen van extra maatregelen (let op: de specifieke zorgplicht geldt altijd)
		Beschermde soorten en verblijfplaatsen aanwezig waarvoor vrijstelling geldt, waarop negatieve effecten zijn te verwachten (zoals al vastgesteld tijdens quickscan)	Opstellen mitigatieplan en ecologisch werkprotocol conform onderhavige gedragscode
		Beschermde soorten en/of verblijfplaatsen aanwezig waarvoor geen vrijstelling geldt, waarop negatieve effecten zijn te verwachten (zoals al vastgesteld tijdens quickscan)	Er kan geen gebruik worden gemaakt van de gedragscode en er moet een omgevingsvergunning in gang worden gezet

TERUG NAAR
INHOUDSOPGAVE

4.2.2 STAP 1 - UITVOEREN QUICKSCAN

Ter voorbereiding van de voorgenomen activiteit dient altijd een quickscan uitgevoerd te worden. De quickscan bestaat uit een **gebiedsanalyse (ruimtelijk ecologisch)**, **het raadplegen van beschikbare actuele soortgegevens**, **een veldbezoek** en **een globale effectbeoordeling van de ingreep**. Tijdens het veldbezoek wordt van het plangebied, het gebouw/de gebouwen, ingeschat of dit geschikt is voor het voorkomen van beschermde soorten. Het veldbezoek moet uitgevoerd worden door een ecologisch deskundige (een ter zake kundig ecooloog).

Op basis van deze gegevens worden uitspraken gedaan over de mogelijke aanwezigheid van alle beschermde soorten. Daarnaast wordt geanalyseerd of deze soorten als gevolg van de ingreep kunnen worden verstoord en/of verblijfplaatsen kunnen worden aangetast. Ten slotte wordt ook al direct bekeken of effecten op beschermde soorten geheel kunnen worden voorkomen door rekening te houden met gevoelige perioden of andere voorzorgsmaatregelen (zie [hoofdstuk 4](#) voor betreffende ingreep). Als de aanwezigheid van beschermde soorten en negatieve effecten op voorhand niet uitgesloten kunnen worden, wordt in stap 2 (soortonderzoek) de aanwezigheid van beschermde soorten nader onderzocht. Bij enige twijfel is altijd soortgericht onderzoek nodig, alleen een deskundig ecooloog kan hier uitsluitel over geven. De resultaten van de quickscan en het advies dienen altijd te worden **gerapporteerd door een ecologisch deskundige**.

Het vastgoed van woningcorporaties staat verspreid in Nederland en betreft een groot scala aan woningtypen. In onderstaande tabel is een **indicatie gegeven van de geschiktheid van deze gebouwtypen voor de relevante soorten**. Daarbij dient benadrukt te worden dat het gaat om een niet-limitatieve lijst van voorbeelden. Het is verder aan de beoordeling van de betrokken ecooloog om dit nader te specificeren en onderbouwen. In algemene zin dient nog opgemerkt te worden dat in situaties waarbij bijvoorbeeld een dakpan kapot is of een boeiboord los zit, altijd een geschikte verblijfplek ontstaat voor gebouwbewonende soorten. Een woning of gebouw kan daarmee plotseling wel geschikt zijn in tegenstelling tot onderstaande indicatie. Een ander aandachtspunt is dat gierzwaluwen en huismussen ook achter boeiboorden en in spouwmuren kunnen broeden.

Tabel 6: Indicatieve geschiktheid van gebouwtypen voor de relevante soorten van deze gedragscode

Type gebouw	Spouw	Dak	Vleermuis	Gierzwaluw	Huismus	Steenmarter
Rijwoningen en vrijstaande woningen 2 tot 3 bouwlagen	Aanwezig	Plat	X	X	X	X
		Pannen	X	X	X	X
	Afwezig	Plat	X			X
		Pannen	X	X	X	X
Portiekwoningen/flats 4 tot 5 bouwlagen	Aanwezig	Plat	X	X		X
		Pannen	X	X	X	X
	Afwezig	Plat	X	X		X
		Pannen	X	X	X	X
Galerijflats/hoogbouw 2 tot 5 lagen	Aanwezig	Plat	X	X	X	
	Afwezig	Plat	X	X	X	
Galerijflats/hoogbouw 6 of meer lagen	Aanwezig	Plat	X	X	X	
	Afwezig	Plat	X	X	X	



Het is verder aan de beoordeling van de betrokken ecooloog om dit nader te specificeren, te bepalen en te onderbouwen. Veel hangt hierbij af van de aanwezigheid van geschikte openingen in de gebouwen en hoeveelheid groen in de omgeving.

Onder gebouwen met 1 tot 5 woonlagen zonder centrale voorzieningen vallen over het algemeen de aanleun-, senioren- en eengezinswoningen met tuin, en portiekwoningen of portiekflats van de vooroorlogse stadsbouw. Deze woningen hebben per woning een eigen gang naar de woning op de begane grond of verdieping. Daarnaast zijn er diverse complexen die slechts 1 tot 5 woonlagen bezitten met wel centrale voorzieningen. Hoogbouw bestaat vaak uit de naoorlogse gestapelde bouw zoals galerijflats en hoogbouw. Bij eengezinswoningen met een pannendak zijn vaak ongebruikte zolders aanwezig.

Voor de inschatting van de aanwezigheid van beschermde diersoorten in deze gebouwen is het van belang of er bijvoorbeeld een spouw, dakpannen en/of gevelbetimmering aanwezig is. Dit bepaalt of het gebouw geschikt is voor beschermde soorten. Vleermuizen zitten bijvoorbeeld graag in een spouw, dakruimte of achter gevelbetimmeringen. Onder een pannendak kunnen de gierzwaluw en huismus broeden. Ook kunnen vleermuizen onder een pannendak verblijven of onder een pannendak een toegang tot een zolder vinden.

4.2.3 STAP 2 - UITVOEREN NADER SOORTONDERZOEK

Als uit stap 1 (quickscan) blijkt dat beschermde soorten kunnen voorkomen (geschikte woningen) en negatieve effecten niet zijn uitgesloten, is nader soortonderzoek nodig naar de betreffende soort(en). De onderzoeksinspanning dient te worden gericht op de volgende zaken. Houdt hierbij rekening met het feit dat de inventarisatiegegevens hooguit 3 jaar geldig zijn:

- Vaststellen netwerk van paar- en zomerverblijfplaatsen van de gewone en ruige dwergvleermuizen in gebouwen.
- Vaststellen bijzondere verblijfplaatsen van vleermuissoorten, zoals kraamkolonie en massawinterverblijf (niet vrijgesteld in gedragscode).

- Vaststellen zeldzamere vleermuissoorten waarvoor de gedragscode niet geldt bij ruimtelijke inrichting (zie reikwijdte gedragscode).
- Vaststellen aanwezigheid van nestlocaties huismus en gierzwaluw. Kolonies zijn niet vrijgesteld in gedragscode (zie reikwijdte gedragscode).
- Vaststellen aanwezigheid nestlocaties broedvogels zonder jaarrond beschermde nesten (binnen de gedragscode).
- Vaststellen verblijfplaatsen van steenmarter (binnen gedragscode).
- Vaststellen welke locaties in de buitenschil van gebouwen relevant zijn voor aanwezige beschermde soorten.

Voor het nader onderzoek naar de aanwezigheid van beschermde soorten dient het onderzoek altijd te worden uitgevoerd volgens de landelijke richtlijnen. Deze richtlijnen zijn gebaseerd op de meest recente onderzoeksprotocollen voor de betreffende soort of soortgroep. Daarbij dient rekening te worden gehouden met het feit dat nieuwe inzichten of eisen van bevoegd gezag kan leiden tot wijzigingen in onderzoeksprotocollen. Het gaat steeds om de nieuwste versie van volgende onderzoeksprotocollen:

- **Vleermuizen (gebouwbewonende soorten)**, Vleermuisprotocol, versie 2021 of latere versie);
- **Huisumus**, Kennisdocument Huisumus (BIJ12, 2022 of latere versie);
- **Gierzwaluw**, Kennisdocument Gierzwaluw (BIJ12, 2017 of latere versie).

Voor de **steenmarter** is geen onderzoeksprotocol beschikbaar. Onderzoek kan bij deze soort het gehele jaar plaatsvinden op basis van sporen of gebruik van cameravallen. Regelmatig gebruik van een gebouw door de steenmarter leidt in alle gevallen tot duidelijke sporen.

Om inzicht te krijgen in de impact van de ingreep op de betreffende soort, dient het **aantal verblijfplaatsen per soort gerapporteerd** te worden in het onderzoeksrapport. Dit dient ook geregistreerd te worden in het formulier (zie bijlage C) en gedeeld met Aedes en de betreffende provincie, ook in het kader van de evaluatie van de gedragscode.



Zoals beschreven in paragraaf 2.3 zijn **niet alle soorten en verblijfsfuncties vrijgesteld** vanuit onderhavige gedragscode. Het gaat daarbij vooral om bijzondere vleermuizen (zoals laatvlieger, meervleermuis en tweekleurige vleermuis) en bijzondere verblijfsfuncties (kraamkolonie en massawinterverblijven). Hiervoor zal dus altijd een aparte omgevingsvergunning moeten worden aangevraagd, indien aantasting van het verblijf, of opzettelijk storen, verwonden of doden van dieren niet kan worden voorkomen. Het gaat hierbij om een maatwerkoplossing onder regie van een deskundig ecooloog.

Om uit te kunnen sluiten dat sprake is van **kraamverblijven of (massa)winterverblijven van gebouwbewonende vleermuizen** – waarvoor geen vrijstelling geldt vanuit onderhavige gedragscode – zal ook naar deze verblijfsfuncties onderzoek moeten worden gedaan conform het Vleermuisprotocol (nieuwste versie). Bij eventuele toezicht en handhaving zal dit aangetoond moeten kunnen worden.

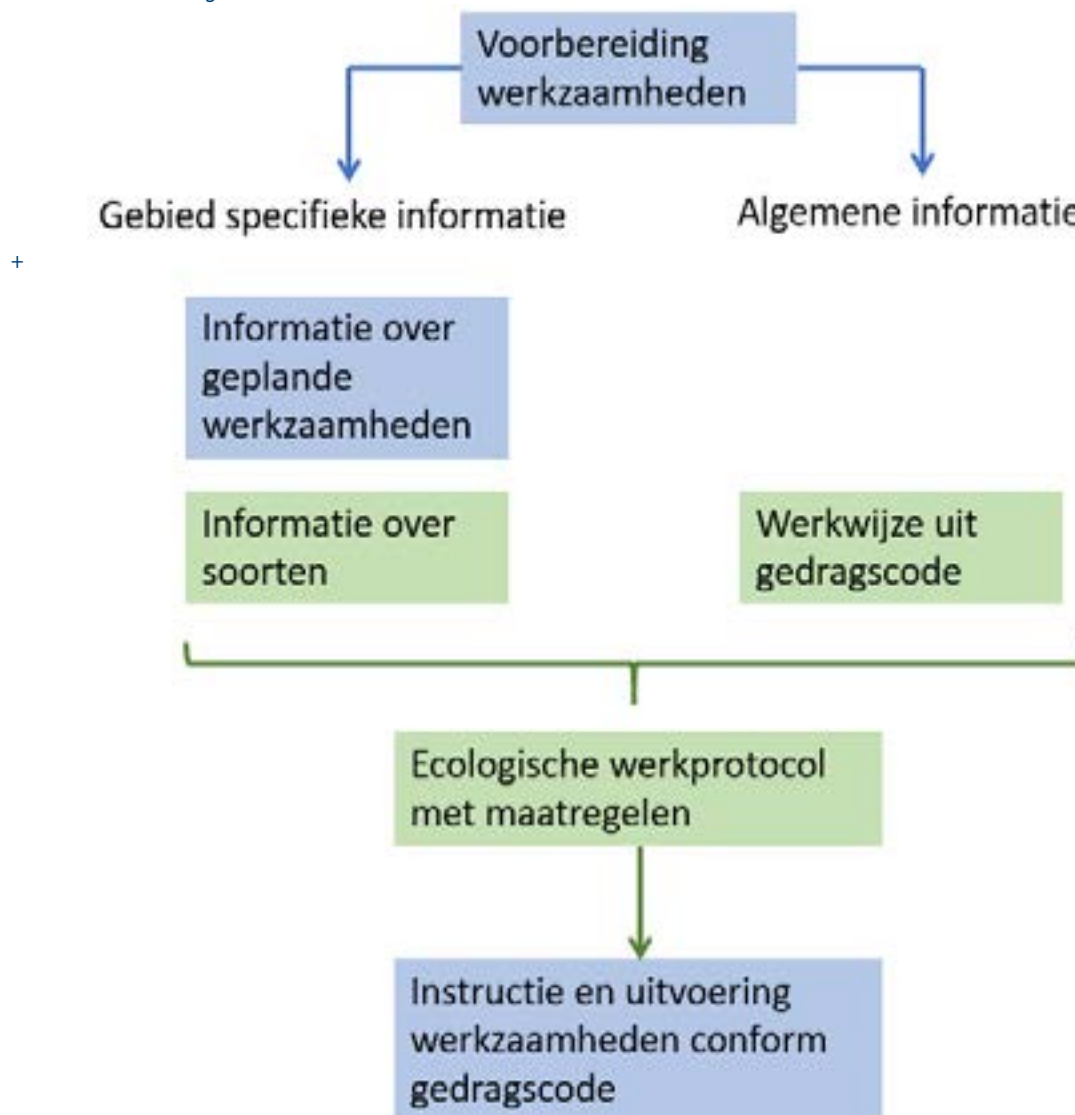
Van belang is verder dat tijdens het onderzoek verblijflocaties en invliegopeningen specifiek worden geduid, omdat deze relevant zijn voor de te treffen maatregelen (zoals ontmoediging of behoud) en om de negatieve effecten tijdens en na de werkzaamheden zoveel mogelijk te voorkomen of beperken.

4.2.4 STAP 3 - OPSTELLEN ECOLOGISCH WERKPROTOCOL

Als uit het nader soortenonderzoek (stap 2) blijkt dat zich tijdens de werkzaamheden beschermde soorten en verblijfplaatsen op of nabij het werkterrein (kunnen) bevinden en effecten vanuit de ingreep niet kunnen worden voorkomen, wordt voor deze situatie(s) een werkinstructie opgesteld: het **ecologisch werkprotocol**. Dit plan wordt altijd opgesteld door een ecologisch deskundige, die daarmee voorafgaand aan het project de gemaakte keuzes op ecologisch verantwoorde wijze kan motiveren. Het ecologisch werkprotocol wordt uitgereikt en besproken met het uitvoerende personeel en moet altijd (bijvoorbeeld digitaal) op de werkvloer aanwezig zijn voor controle door het bevoegd gezag.

Het ecologisch werkprotocol is de doorvertaling van de gedragscode naar de specifieke locatie en de voorgenomen werkzaamheden. Een ecologisch werkprotocol legt de mitigerende maatregelen vast voor bescherming van soorten. Dit kan door de juiste elementen uit [hoofdstuk 4](#) (voorgeschreven werkwijze) en [bijlage E](#) *Maatregelencatalogus na-isolatie en renovatie gebouwbewonende soorten* (beproefde maatregelen) over te nemen, inclusief de daarin aanbevolen voorkeursperiodes van werken.

Figuur 1 : De plaats van het ecologisch werkprotocol in het werkproces tussen de informatievergaring en de uitvoering



TERUG NAAR
INHOUDSOPGAVE

Een ecologisch werkprotocol dient concreet te zijn geformuleerd en gaat in op de volgende punten:

- Een omschrijving van **aanwezige verblijfplaatsen** van gebouwbewonende soorten die vallen onder de vrijstelling van onderhavige gedragscode. Voor welk gebied en welke gebouwen geldt het ecologisch werkprotocol, en op welke specifieke locaties in die gebouwen zijn de verblijfplaatsen en invliegopeningen aanwezig.
- Aangeven van **specifieke afstanden tot aan de aanwezige verblijfplaatsen** waarbinnen geen werkzaamheden mogen worden uitgevoerd om verstoring te voorkomen.
- De **planning van de werkzaamheden**, rekening houdend met de kritische perioden van de te beschermen soorten (zie voorgeschreven werkwijze per ingreep; [hoofdstuk 4](#)). De inzet daarbij is het behoud van verblijfplaatsen. De te behouden nesten en verblijfplaatsen worden daarbij gemarkeerd voor de uitvoerende medewerkers. Indien nesten en verblijfplaatsen verloren gaan dient dit onderbouwd te worden. Het gaat daarbij om de onderbouwing van het **gebrek aan betere alternatieven**.

- Indien behoud van verblijfplaatsen niet mogelijk is, moet het **gebouw tijdig 'natuurvrij' gemaakt worden**. Het ecologisch werkprotocol beschrijft de wijze van ontmoedigen en vrijgave van de betreffende gebouwen van beschermde soorten (in de niet kritische periode en met de meest effectieve middelen), zodat tijdens de werkzaamheden geen dieren worden verstoord of gedood en (bewoonde) verblijfplaatsen worden vernietigd. Op welke wijze en in welke periode het natuurvrij maken (ontmoedigen) zal moeten worden uitgevoerd is soort en situatie afhankelijk. Dit is doorvertaald naar de werkprotocollen in [hoofdstuk 5](#). Daarnaast wordt verwezen naar het kennisdocument na-isolatie en renovatie met leidraad over het effectief natuurvrij maken van woningen en gebouwen (zie [bijlage F](#)). De betrokken deskundig ecooloog zal hier ook rekening mee houden door deze werkwijze te onderbouwen in het ecologisch werkprotocol (zie *Leidraad natuurvrij maken in kennisdocument na-isolatie en verduurzaming* van RVO (in voorbereiding)).
- Het **voorkómen van vestiging van beschermde soorten** vóór de start en tijdens de werkzaamheden.
- Het tijdig aanbieden van **alternatieve verblijfplaatsen** voorafgaand aan de uitvoeringsperiode (tijdelijke voorzieningen) en na realisatie (permanente voorzieningen) waarbij invulling wordt gegeven aan [hoofdstuk 5](#) en bijbehorende maatregelencatalogus in [bijlage E](#).
- De wijze waarop invulling wordt gegeven aan de **algemene zorgplicht** waarbij het onnodig verstoren en doden van dieren en verlies van muurplanten wordt voorkomen (zie ook subparagraaf 5.1.1).
- Een passende werkwijze indien tijdens de werkzaamheden toch een beschermde soort wordt aangetroffen of andere **onvoorziene omstandigheden**.

In [bijlage C](#) wordt de opzet nader toegelicht. Dit dient als hulpmiddel voor de betrokken ecologisch deskundige.

Voor werkzaamheden dient voor elk afzonderlijk project altijd een eigen werkprotocol te worden opgesteld. Dit werkprotocol moet voldoende ingaan op de te treffen maatregelen, voldoende specifiek zijn en gebaseerd zijn op de voorgeschreven werkwijze in onderhavige gedragscode Wnb. Tevens dient als samenvatting een registratieformulier te worden opgenomen in het ecologisch werkprotocol (zie [bijlage C](#)).



4.2.5 STAP 4 – INFORMEREN PROVINCIE OVER PROJECTUITVOERING

Er geldt een **informatieplicht** voor de ruimtelijke ingrepen die onder de gedragscode worden uitgevoerd richting de betreffende provincie die verantwoordelijk is voor toezicht en handhaving. Dit is ook nodig om het gebruik van de gedragscode in jaar 4 te evalueren. Binnen deze laatste stap in de voorbereiding dient het project 4 weken voorafgaand aan de start van de uitvoering gemeld te worden, waarbij het onderzoeksrapport en ecologisch werkprotocol inclusief registratieformulier wordt gedeeld met de afdeling Vergunningen van de betreffende provincie. Zie paragraaf 4.4 (verplichte melding en registratie) voor nadere specificatie per project. Het gaat daarbij uitsluitend om RI.

4.3 UITVOERINGSFASE PROJECT

4.3.1 ECOLOGISCHE BEGELEIDING

Om te voorkomen dat er (beschermde) soorten worden verstoord of gedood, wordt het werkgebied voorafgaand aan de verschillende werkzaamheden **ecologisch vrijgegeven** door een ecooloog. Via de vrijgave wordt (een deel van) het werkgebied voor de laatste maal door de ecooloog gecontroleerd op aanwezige flora en fauna. Hierbij wordt gekeken naar de uitvoering van de getroffen mitigerende maatregelen voor de beschermde soorten en naar de invulling van de zorgplicht ten aanzien van de algemene soorten. Wanneer een ecooloog het gebied heeft vrijgegeven, kunnen de werkzaamheden starten. De ecologische vrijgave en bevindingen en aanwijzingen (afspraken) richting de aannemer worden vastgelegd in een **ecologisch logboek**. Op deze manier kan altijd aangetoond worden dat gehandeld wordt conform de Omgevingswet en dat verantwoord wordt omgegaan met de flora en fauna in het werkgebied.

4.3.2 VEREISTE DOCUMENTATIE OP WERK

Bij controle door de provincie en/of handhaving dienen de volgende documenten te worden overlegd:

- de rapportage van het flora- en faunaonderzoek (stap 1 en/of 2), waaruit blijkt dat onderzoek is uitgevoerd naar het voorkomen van de beschermde soorten;
- een exemplaar van het betreffende ecologisch werkprotocol (zie stap 3 en [bijlage C](#)) welke op de werklocatie aanwezig dient te zijn;

- een exemplaar van het ecologisch werkprotocol inclusief registratieformulier van het project dat gedeeld is met de afdeling Vergunningen van de betreffende provincie (zie paragraaf 4.4 en [bijlage C](#)).
- een kaart met de verspreiding van de beschermde soorten over het werkterrein;
- documentatie waaruit blijkt dat de woningcorporatie de ketenverantwoordelijkheid voor het eigen personeel en de aannemer heeft ingevuld, bijvoorbeeld een bewijs van deelname aan een instructiebijeenkomst over het ecologisch werkprotocol in het plangebied. Een andere mogelijkheid is om het laten ondertekenen van de gedragscode ter instemming met de te volgen werkwijze.

Documenten dienen gedurende minimaal 2 jaar na afloop van het uitgevoerde werk op een centrale plek gearchiveerd te blijven bij de betreffende woningcorporatie.

Voor aannemers en onderaannemers die in opdracht van woningcorporaties werken gelden dezelfde verplichtingen.

4.4 VERPLICHTE MELDING EN REGISTRATIE

Om inzicht te krijgen en houden van het gebruik van de gedragscode is het verplicht om alle projecten – waarbij gebruik wordt gemaakt van de gedragscode – voorafgaand aan de uitvoering van de ruimtelijke ingreep (ook het natuurvrij maken) te melden bij de betreffende provincie. Het gaat daarbij uitsluitend om RI. Dit is noodzakelijk uit oogpunt van toezicht en handhaving door de provincie. Daarnaast wordt deze informatie gebruikt door Aedes om in 4 jaar het gebruik van de gedragscode te kunnen evalueren.

Per project en activiteit (al of niet gebundeld in een beheer- en onderhoudsplan) dient de volgende **informatie** te worden aangeleverd bij de betreffende provincie:

- onderzoeksrapport;
- ecologisch werkprotocol inclusief onderbouwing van het gebrek aan betere alternatieven en registratieformulier (zie [bijlage C](#)) met onder meer de volgende gegevens:
 - ligging en begrenzing plangebied;
 - contactpersoon;
 - uitvoeringsperiode;
 - type ingreep;
 - type en aantal woningen;
 - aantal, type verblijfplaatsen en locaties per soort in nulsituatie;
 - aantal en type nieuwe voorzieningen en locaties van deze voorzieningen per soort (aangebrachte verblijfplaatsen).

◀ TERUG NAAR
INHOUDSOPGAVE

4.5 BIJDRAGE KENNIS SOORTEN EN MITIGATIEMETHODEN

4.5.1 MONITORING VAN RENOVATIE EN VERDUURZAMINGSPROJECTEN

Er is veel ecologische kennis beschikbaar over een deel van de beschermde gebouw bewonende soorten uit de gedragscode. Van deze ecologische kennis is gebruikgemaakt bij het opstellen van de gedragscode. Tegelijkertijd is er ook nog veel onbekend over bepaalde soorten, en de effectiviteit van mitigerende maatregelen en alternatieve verblijfplaatsen. Monitoring, hoewel niet verplicht, is erg belangrijk om meer kennis op te doen. Corporaties die gebruikmaken van onderhavige gedragscode worden gevraagd om hier een bijdrage aan te leveren. De monitoring van de gedragscode zorgt dat er vinger aan de pols wordt gehouden met betrekking tot de effectiviteit van de voorgeschreven werkwijze. Het geeft inzicht in de effectiviteit van de mitigerende maatregelen en alternatieve verblijfplaatsen. De resultaten van de monitoring kunnen aanleiding zijn om de gedragscode op termijn aan te passen.

Binnen de doorlooptijd van de gedragscode (5 jaar) worden de woningcorporaties verzocht – althans die gebruikmaken van deze gedragscode – een bijdrage te leveren aan de landelijke monitoring om de kennishiaten in te vullen. Het gaat daarbij om onderzoek naar de effectiviteit van de maatregelen en het behoud van de lokale populatie van gebouw bewonende soorten. Per corporatie kan, afgestemd op de aard en omvang van het

woningbezit van de desbetreffende corporatie, minimaal 1 geschikt renovatie- en/of verduurzamingsproject worden gevolgd.

Daarbij wordt ervan uitgegaan dat voor elke projectmonitoring een zelfstandig leesbaar rapport wordt gemaakt met uitwerking van de volgende onderdelen:

- Ligging en begrenzing plangebied.
- Uitvoeringsperiode en type ingreep.
- De getroffen mitigerende maatregelen (met ontwerptekeningen en foto's van de realisatie).
- Per soort inzicht in verspreiding (kaart), aantal en type verblijfplaatsen in de nulsituatie en 1 en 3 jaar na uitvoering.

Als een corporatie tot monitoring overgaat is daarvoor door RVO een monitoringprotocol beschikbaar dit kan je hier [\[link naar website wanneer beschikbaar. Indien niet beschikbaar: bijlage toevoegen\]](#) vinden.

4.5.2 EVALUATIE EN BIJSTURING

De monitoringresultaten (subparagraaf 4.5.1) zullen in jaar 4 door Aedes in samenwerking met RVO geëvalueerd worden ter verantwoording van de gedragscode.

In jaar 4 wordt beknopt verslag gedaan van het volgende:

- De woningcorporaties die per provincie gebruikmaken van de gedragscode inclusief het aantal projecten zoals geregistreerd door de betreffende provincie vanuit de informatieplicht.
- Evaluatie van de gedragscode en eventuele noodzaak om zaken in de toekomst bij te stellen.

5 VOORGESCHREVEN WERKWIJZE PER INGREEP

In dit hoofdstuk (voorgeschreven werkwijze per ingreep) worden eerst de algemene beschermingsregels van de gedragscode gegeven. Daarna worden per categorie werkzaamheden de voorwaarden nader omschreven hoe moet worden omgegaan met beschermde soorten. In de maatregelencatalogus van [bijlage E](#) kan vervolgens in detail worden geraadpleegd hoe maatregelen kunnen worden uitgevoerd.

5.1 ALGEMENE REGELS

5.1.1 ZORGPLICHT

In het kader van de Ow geldt dat alle inheemse dieren en planten een algemene bescherming genieten, op basis van hun intrinsieke waarde. In artikel 11.27 Bal staat dat iedereen voldoende zorg in acht dient te nemen voor Natura 2000-gebieden, bijzondere nationale natuurgebieden en voor in het wild levende dieren en planten en hun leefomgeving. Deze zorg houdt in ieder geval in dat eenieder die weet of redelijkerwijs kan vermoeden dat door zijn handelen of nalaten nadelige gevolgen kunnen worden veroorzaakt de handelingen achterwege laat, of indien dat redelijkerwijs niet kan worden gevergd, de noodzakelijke maatregelen treft om die gevolgen te voorkomen, te beperken of ongedaan te maken. Deze algemene zorgplicht geldt voor alle in het wild levende dieren en plantensoorten, ook voor de soorten die niet als beschermde soort aangewezen zijn onder de Ow.

De specifieke zorgplicht is een aanvulling op de algemene verbodsbepalingen die uitsluitend betrekking hebben op beschermde soorten. Het artikel biedt de mogelijkheid om op te treden tegen ongewenste handelingen jegens beschermde dieren en planten, welke niet nadrukkelijk in één van de verbodsbepalingen zijn genoemd.

Alle betrokken woningcorporaties en aannemers moeten invulling geven aan de specifieke zorgplicht bij werkzaamheden aan woningen. Dit dient vast te worden gelegd in het **ecologisch werkprotocol** (zie [bijlage C](#)). Het gaat daarbij in ieder geval om de volgende aandachtspunten:

- Het uitvoeren van activiteiten vindt plaats binnen de perioden waarin dat volgens de natuurkalender mogelijk is, dus buiten de kritische perioden, tenzij negatieve effecten met maatregelen of aangepaste werkwijze volledig kunnen worden voorkomen.
- Tijdens de werkzaamheden wordt verstoring door licht voorkomen, bijvoorbeeld door tijdens de daglichtperiode te werken en/of door uitstraling naar de omgeving te verhinderen.
- Verstoring door geluidsbronnen (cirkelzagen, aggregaten, pompen en dergelijke) zijn niet toegestaan in de volgende situaties en vragen extra aandacht vanuit de algemene zorgplicht:
 - Tijdens het broeden van vogels.
 - Tijdens de winterrust en kraamperiode van vleermuizen.
 - Tijdens de kraamperiode van de steenmarter met jonge dieren. Bij geval van twijfel is het aan de betrokken ecooloog om te bepalen wat de verstoringssafstand is.
- Bij activiteiten na zonsondergang, wordt rekening gehouden met jagende vleermuizen. Dit kan bijvoorbeeld worden gedaan door lichtbronnen af te wenden van vliegroutes van vleermuizen.
- Tijdens de werkzaamheden worden planten niet onnodig verwijderd, platgelopen of aangetast. Dit betreft zowel planten op muren als groenvoorzieningen in tuinen. Broedvogels en vleermuizen gebruiken dit namelijk als leefgebied.

5.1.2 OMGANG MET HET BROEDSEIZOEN

Bij vogels dient men rekening te houden met het broedseizoen. Als vuistregel kan men hiervoor de periode van maart tot en met augustus aanhouden. Het broedseizoen is in de Omgevingswet echter niet als een standaardperiode vastgelegd. Er is een indicatie opgenomen van het broedseizoen per soort in de natuurkalender⁴. Van belang is of een broedgeval aan de orde is, ongeacht de periode.

De meeste vogels maken elk broedseizoen een nieuw nest of zijn in staat om een nieuw nest te maken. Dergelijke nesten voor eenmalig gebruik zijn slechts beschermd gedurende de periode dat deze nesten in gebruik zijn. Als wordt gewerkt buiten het broedseizoen of maatregelen worden getroffen die moeten voorkomen dat vogels zich gedurende het broedseizoen op de bouwplaats vestigen, is geen sprake van een wettelijke overtreding.

Er zijn ook nesten in de directe omgeving die door vogels het gehele jaar of jaarlijks als vaste rust- en verblijfplaats worden gebruikt en hierdoor jaarrond beschermd zijn. Slechts een beperkt aantal soorten bewoont het nest permanent of keert jaar in jaar uit terug naar hetzelfde nest. De jaarrond bescherming van nesten geldt in Nederland voor diverse soorten, waaronder gierzwaluw en huismus. De bescherming betreft niet alleen de nestplaatsen zelf, maar ook de functionaliteit ervan. Leefgebieden en foerageergebieden die noodzakelijk zijn voor de functionaliteit van de nestplaats zijn daardoor ook beschermd. De bescherming geldt niet als kan worden aangetoond dat het nest gedurende 3 jaar niet meer in gebruik is, tenzij kan worden aangetoond dat het betreffende broedpaar intussen op een andere plek broedt.

Bovenstaande houdt in dat jaarrond beschermde vogelnesten (en de leef- en foerageergebieden van de betreffende vogel) ook buiten het broedseizoen beschermd zijn. Dit betekent dat deze nesten niet mogen worden verwijderd en functioneel leefgebied niet mag worden aangetast. Dit laatste ter beoordeling van een ecologische deskundige. De wijze waarop met deze nesten bij uitvoering van de verschillende werkzaamheden moet worden omgegaan staan omschreven in het volgende hoofdstuk.



5.2 WERKWIJZE BIJ BESTENDIG BEHEER EN ONDERHOUD (BBO)

5.2.1 ONDERHOUD GEVELS

Onder deze categorie vallen de volgende kortdurende beheer- en onderhoudswerkzaamheden:

- herstellen van voegwerk en metselwerk;
- schoonspuiten;
- impregneren van gevels.

Bij onderhoud aan gevels dient er rekening te worden gehouden met beschermde soorten vleermuizen, vogels met jaarrond beschermd nesten en overige broedvogels. Voorafgaand aan de werkzaamheden wordt doormiddel van ecologisch onderzoek vastgesteld of er sprake is van effecten op beschermde soorten (zie subparagraaf 4.2.3). Indien verblijfplaatsen van beschermde soorten aanwezig zijn, welke onder de reikwijdte van de gedragscode vallen, dient gewerkt te worden conform deze gedragscode. Uitgangspunt is dat verblijfplaatsen worden behouden. Onderstaande maatregelen geven dit weer per soortgroep. De werkzaamheden dienen uitgevoerd te worden buiten de kwetsbare periode of zodanig te worden uitgevoerd dat effecten op eventueel aanwezige beschermde soorten kunnen worden voorkomen.

Voor een overzicht van de perioden en voorwaarden van relevante soortgroepen zie onderstaand schema. De 'dwergvleermuis' heeft betrekking op de gewone en ruige dwergvleermuis.

⁴ De natuurkalender voor vogels is te vinden op: <https://mijn.rvo.nl/documents/20448/80143/Natuurkalender+voor+vogels/86d1570c-bf66-4157-bc97-a126ccde22d5?version=1.0>

Periode soorten	jan	feb	mrt	apr	mei	jun	jul	aug	sep	okt	nov	dec
Klein zomerverblijf dwergvleermuis												
Paar- en klein winterverblijf dwergvleermuis												
Kraamverblijf dwergvleermuis												
Massawinterverblijf												
Nest broedvogels												
Nest gierzwaluw												
Nest en rustplaats huismus												
	Optimale periode van uitvoeren, al of niet onder voorwaarden.											
	Suboptimale periode voor uitvoering onder voorwaarden.											
	Ongeschikte periode voor uitvoering. Activiteit niet uitvoeren.											

Gewone en ruige dwergvleermuis

Bij aanwezigheid van deze vleermuissoorten gelden de volgende voorwaarden:

- Op locaties met kraam- en/of massawinterverblijven wordt niet gewerkt in de kwetsbare perioden. De kwetsbare perioden zijn de kraamperiode welke globaal loopt van mei tot en met juli en de winterrustperiode van november tot en met maart.
- In- en uitvliegopeningen blijven toegankelijk en de gebouwconstructie met rust- en voortplantingsplaatsen blijft behouden.
- Werkzaamheden mogen niet leiden tot veranderingen in het interne klimaat en toegangen tot de ruimte waar soorten gebruik van maken en mogen niet worden dichtgezet.
- De werkzaamheden duren maximaal 1 week per woning en in de directe omgeving zijn alternatieve rust- en voortplantingsplaatsen aanwezig. Dit betekent dat er kleinschalig en gefaseerd wordt gewerkt.

Broedvogels zonder jaarrond beschermde nesten

Als vogels op of in het gebouw broeden worden de werkzaamheden uitgevoerd in een periode dat de vogels het gebouw niet gebruiken en zodanig, dat de vogels na de werkzaamheden opnieuw in of op het gebouw kunnen broeden. Dit is vereist vanuit zorgplicht.

- De broedperiode betreft een indicatieve periode van maart tot en met juli.
- De constructie met rust- en voortplantingsplaatsen en invliegopeningen blijft behouden.

Huisumus

Nestlocaties worden ontzien en blijven behouden. De werkzaamheden bij voorkeur uitvoeren buiten het broedseizoen.

- De broedperiode betreft een indicatieve periode van maart tot en met augustus.
- De werkzaamheden duren in het broedseizoen maximaal 2 uur per woning en leiden niet tot ernstige verstoring, of werkzaamheden worden uitgevoerd aan de andere zijde dan de zijde met nestlocaties.
- Werkzaamheden uitgevoerd bij rustlocaties buiten de broedperiode duren maximaal 1 week per woning.
- De rustplaatsen (dit zijn geen nestlocaties) zijn 's avonds en 's nachts weer beschikbaar.
- De dieren krijgen de gelegenheid de werklocatie uit eigen beweging te verlaten.
- De constructie met rust- en voortplantingsplaatsen en invliegopeningen blijft behouden.
- Aanwezige muurbegroeiing die van essentieel belang is voor de huismus dient behouden te blijven en anders gelden de maatregelen onder subparagraaf 5.2.5.

Gierzwaluw

Nestlocaties worden ontzien en blijven behouden. De werkzaamheden bij voorkeur uitvoeren buiten het broedseizoen.

- De broedperiode betreft van half april tot en met half augustus.
- De werkzaamheden duren in het broedseizoen maximaal 2 uur per woning en leiden niet tot ernstige verstoring, of werkzaamheden worden uitgevoerd aan de andere zijde dan de zijde met nestlocaties.
- De constructie met rust- en voortplantingsplaatsen en in- en uitvliegopeningen blijven behouden.

5.2.2 ONDERHOUD DAKEN EN GOTEN

Het gaat om de volgende kortdurende beheer- en onderhoudswerkzaamheden:

- reparatie aan dakbedekkingen, goten en afwatering;
- reparatie van installaties op het dak;
- vervangen kapotte dakpannen;
- reparatie aan dakrand, boeiboord en/of goot;
- schoonmaken goten.

Bij onderhoud aan daken en goten dient rekening gehouden te worden met beschermde soorten vleermuizen, vogels met jaarrond beschermde nesten en overige broedvogels.

Voorafgaand aan de werkzaamheden wordt door ecologisch onderzoek vastgesteld of er sprake is van effecten op beschermde soorten (zie subparagraaf 4.2.2). Indien verblijfplaatsen van beschermde soorten aanwezig zijn, welke onder de reikwijdte van de gedragscode vallen, dient gewerkt te worden conform deze gedragscode.

De werkzaamheden dienen uitgevoerd te worden buiten de kwetsbare periode of zodanig te worden uitgevoerd dat effecten op eventueel aanwezige beschermde soorten kunnen worden voorkomen.

Voor een overzicht van de perioden en voorwaarden van relevante soortgroepen zie onderstaand schema. De 'dwergvleermuis' heeft betrekking op de gewone en ruige dwergvleermuis.

Periode soorten	jan	feb	mrt	apr	mei	jun	jul	aug	sep	okt	nov	dec
Zomerverblijf dwergvleermuis												
Paar- en klein winterverblijf dwergvleermuis												
Kraamverblijf dwergvleermuis												
Massawinterverblijf dwergvleermuis												
Nest broedvogels												
Nest en rustplaats huismus												
Nest gierzwaluw												
	Optimale periode van uitvoeren, al of niet onder voorwaarden.											
	Suboptimale periode voor uitvoering onder voorwaarden.											
	Ongeschikte periode voor uitvoering. Activiteit niet uitvoeren.											

TERUG NAAR
INHOUDSOPGAVE

Gewone en ruige dwergvleermuis

Kortdurende werkzaamheden (tot maximaal 2 uur) met geringe verstoring zonder permanente aantasting van het verblijf kunnen worden uitgevoerd. Bij andere werkzaamheden gelden de volgende voorwaarden:

- Op locaties met kraam- en/of massawinterverblijven wordt niet gewerkt in de kwetsbare perioden. De kwetsbare perioden zijn de kraamperiode welke globaal loopt van mei tot en met juli en de winterrustperiode van november tot en met maart.
- In- en uitvliegopeningen blijven toegankelijk en de gebouwconstructie met rust- en voortplantingsplaatsen blijft behouden.
- Werkzaamheden mogen niet leiden tot veranderingen in het interne klimaat en toegangen tot de ruimte waar soorten gebruik van maken en mogen niet worden dichtgezet.
- De werkzaamheden duren maximaal 1 week per woning en in de directe omgeving zijn alternatieve rust- en voortplantingsplaatsen aanwezig. Dit betekent dat er kleinschalig en gefaseerd wordt gewerkt.

Broedvogels zonder jaarrond beschermde nesten

Als vogels op of in het gebouw broeden worden de werkzaamheden bij voorkeur uitgevoerd in een periode dat de vogels het gebouw niet gebruiken en zodanig, dat de vogels na de werkzaamheden opnieuw in of op het gebouw kunnen broeden. Als dat niet mogelijk is, wordt er deskundig advies ingewonnen over hoe de werkzaamheden met zo min mogelijk schade voor de broedvogels uitgevoerd kunnen worden. Dit is vereist vanuit zorgplicht.

- De broedperiode betreft een indicatieve periode van maart tot en met juli.
- De werkzaamheden duren in het broedseizoen maximaal 2 uur per woning en leiden niet tot ernstige verstoring, of werkzaamheden worden aan de andere zijde dan de zijde met nestlocaties uitgevoerd.
- De constructie met rust- en voortplantingsplaatsen en invliegopeningen blijft behouden.

Huismus

Uitvoering van de werkzaamheden bij voorkeur buiten het broedseizoen. Kortdurende werkzaamheden (tot maximaal 2 uur) met geringe verstoring zonder permanente aantasting van het nest kunnen worden uitgevoerd binnen het broedseizoen. Voor langere werkzaamheden geldt dat nesten en de directe omgeving geheel moeten worden ontzien. In die periode kan wel aan andere zijden van het gebouw worden gewerkt. Voor de werkzaamheden gelden verder de volgende voorwaarden:

- De broedperiode betreft een indicatieve periode van maart tot en met augustus voor de huismus. Voor de huismus worden vorstperiodes ook aangemerkt als kwetsbare periode.
- De rustplaatsen zijn 's avonds en 's nachts weer beschikbaar of zijn maximaal een week niet te gebruiken.
- De dieren krijgen de gelegenheid de werklocatie uit eigen beweging te verlaten.
- De constructie met rust- en voortplantingsplaatsen en invliegopeningen blijft behouden.
- Aanwezige muurbegroeiing die van essentieel belang is voor de huismus dient behouden te blijven. En anders gelden de maatregelen genoemd onder paragraaf 5.2.5.

Gierzwaluw

Uitvoering van de werkzaamheden bij voorkeur buiten het broedseizoen. Kortdurende werkzaamheden (tot maximaal 2 uur) met geringe verstoring zonder permanente aantasting van het nest kunnen worden uitgevoerd binnen het broedseizoen. Voor langere werkzaamheden geldt dat nesten en de directe omgeving geheel moeten worden ontzien. In die periode kan wel aan andere zijden van het gebouw worden gewerkt. Voor de werkzaamheden gelden verder de volgende voorwaarden:

- De broedperiode betreft een indicatieve periode van half april tot en met half augustus.
- De constructie met voortplantingsplaatsen en invliegopeningen blijft behouden.

TERUG NAAR
INHOUDSOPGAVE

5.2.3 SCHILDERWERK BUITENZIJDEN

Het gaat om de volgende onderhoudswerkzaamheden, die enkele dagen tot weken in beslag kunnen nemen:

- schuren, stoppen en schilderen van houtwerk en eventueel gestucte muren;
- schilderwerk aan gevelstucwerk, beton en metaal;
- herstelwerk aan hout en beton bij houtrot en betonrot.

Onderhoud is het gehele jaar door mogelijk zonder maatregelen, indien geen beschermde soorten aanwezig zijn in de directe omgeving van de activiteit.

De werkzaamheden dienen uitgevoerd te worden buiten de kwetsbare periode of zodanig te worden uitgevoerd dat effecten op eventueel aanwezige beschermde soorten kunnen worden voorkomen.

Voor een overzicht van de perioden en voorwaarden van relevante soortgroepen zie onderstaand schema. De 'dwergvleermuis' heeft betrekking op de gewone en ruige dwergvleermuis.

Periode soorten	jan	feb	mrt	apr	mei	jun	jul	aug	sep	okt	nov	dec
Zomerverblijf dwergvleermuis												
Paar- en klein winterverblijf dwergvleermuis												
Kraamverblijf dwergvleermuis												
Massawinterverblijf dwergvleermuis												
Nest broedvogels												
Nest en rustplaats huismus												
Nest gierzwaluw												
	Optimale periode van uitvoeren, al of niet onder voorwaarden.											
	Suboptimale periode voor uitvoering onder voorwaarden.											
	Ongeschikte periode voor uitvoering. Activiteit niet uitvoeren.											

Voor de omgang met gevelgroen wordt verwezen naar het ecologisch werkprotocol 'snoeien en verwijderen gevelgroen' (zie subparagraaf 4.2.8). Indien gebruik wordt gemaakt van een steiger, geldt ook het ecologische werkprotocol 'plaatsen steiger' (zie subparagraaf 4.2.4).

Gewone en ruige dwergvleermuis

Bij aanwezigheid van deze vleermuissoorten gelden de volgende voorwaarden:

- Op locaties met kraam- en/of massawinterverblijven wordt niet gewerkt in de kwetsbare perioden. De kwetsbare perioden zijn de kraamperiode welke globaal loopt van mei tot en met juli en de winterrustperiode van november tot en met maart.
- In- en uitvliegopeningen blijven toegankelijk en de gebouwconstructie met rust- en voortplantingsplaatsen blijft behouden.
- Werkzaamheden mogen niet leiden tot veranderingen in het interne klimaat en toegangen tot de ruimte waar soorten gebruik van maken en mogen niet worden dichtgezet.
- De werkzaamheden duren maximaal 1 maand per woning en in de directe omgeving zijn alternatieve rust- en voortplantingsplaatsen aanwezig.

Broedvogels zonder jaarrond beschermde nesten

Als vogels op of in het gebouw broeden, worden de werkzaamheden uitgevoerd in een periode dat de vogels het gebouw niet gebruiken en zodanig, dat de vogels na de werkzaamheden opnieuw in of op het gebouw kunnen broeden. Werkzaamheden aan de andere zijde van het gebouw dan de zijde met nestlocaties zijn wel toegestaan. Dit is vereist vanuit zorgplicht.

- De broedperiode betreft een indicatieve periode van maart tot en met juli.
- De constructie met rust- en voortplantingsplaatsen en invliegopeningen blijft behouden.

Huismus

Nestlocaties worden ontzien. Uitvoering van de werkzaamheden bij voorkeur buiten het broedseizoen. Binnen het broedseizoen geen werkzaamheden uitvoeren in de directe omgeving van nestlocaties. Werkzaamheden kunnen in die periode aan andere zijden van het gebouw worden uitgevoerd.

- De broedperiode betreft een indicatieve periode van maart tot en met augustus.
- De rustplaatsen (dit zijn geen nestlocaties) zijn 's avonds en 's nachts weer beschikbaar.
- De dieren krijgen de gelegenheid de werklocatie uit eigen beweging te verlaten.
- De constructie met rust- en voortplantingsplaatsen en invliegopeningen blijft behouden.
- Aanwezige muurbegroeiing die van essentieel belang is voor de huismus dient behouden te blijven en anders gelden de maatregelen onder subparagraaf 5.2.5.

Gierzwaluw

Nestlocaties worden ontzien. Uitvoering van de werkzaamheden bij voorkeur buiten het broedseizoen. Binnen het broedseizoen geen werkzaamheden uitvoeren in de directe omgeving van nestlocaties. Werkzaamheden kunnen in die periode aan andere zijden van het gebouw worden uitgevoerd.

- De broedperiode betreft van half april tot en met half augustus.
- De constructie met rust- en voortplantingsplaatsen en in- en uitvliegopeningen blijven behouden of worden direct hersteld.

5.2.4 PLAATSEN STEIGERS

Bij:

- plaatsen van rolsteiger, hoogwerker of verreicher ten behoeve van gevel-, dakonderhoud en schilderwerk;
 - inzet (gebruik) van rolsteiger, hoogwerker of verreicher ten behoeve van gevel-, dakonderhoud en schilderwerk;
- dient rekening gehouden te worden met beschermde soorten vleermuizen en planten, vogels met jaarrond beschermde nesten en overige broedvogels. Het gaat om het plaatsen en gebruiken van steigers om regulier (cyclisch terugkerende werkzaamheden die geen invloed hebben op het voortbestaan van de ter plekke aanwezige beschermde soorten) onderhoud van gebouwen uit te voeren. Zie ook subparagraaf 5.2.5 voor de omgang met gevelbegroeiing, voor zover aanwezig.

Voorafgaand aan de werkzaamheden wordt door ecologisch onderzoek vastgesteld of er sprake is van effecten op beschermde soorten (zie subparagraaf 4.2.2 en 4.2.3). Indien verblijfplaatsen van beschermde soorten aanwezig zijn, welke onder de reikwijdte van de gedragscode vallen, dient gewerkt te worden conform deze gedragscode. Onderstaande maatregelen geven dit weer per soortgroep. Rolsteiger, hoogwerker of verreiker worden daarbij kortweg aangeduid als 'steiger'.

De werkzaamheden dienen uitgevoerd te worden buiten de kwetsbare periode of zodanig te worden uitgevoerd dat effecten op eventueel aanwezige beschermde soorten kunnen worden voorkomen.

Voor een overzicht van de perioden en voorwaarden van relevante soortgroepen zie onderstaand schema. De 'dwergvleermuis' heeft betrekking op de gewone en ruige dwergvleermuis.

Periode soorten	jan	feb	mrt	apr	mei	jun	jul	aug	sep	okt	nov	dec
Zomerverblijf dwergvleermuis												
Paar- en klein winterverblijf dwergvleermuis												
Kraamverblijf dwergvleermuis												
Massawinterverblijf dwergvleermuis												
Nest broedvogels												
Nest en rustplaats huismus												
Nest gierzwaluw												
	Optimale periode van uitvoeren, al of niet onder voorwaarden.											
	Suboptimale periode voor uitvoering onder voorwaarden.											
	Ongeschikte periode voor uitvoering. Activiteit niet uitvoeren.											

Gewone en ruige dwergvleermuis

De steigers worden niet geplaatst en zijn niet aanwezig in de kraamperiode en de kritische periode van het massawinterverblijf. Verder geldt dat ze zodanig geplaatst worden dat in- en uitvliegroutes van vleermuizen toegankelijk blijven. Bijvoorbeeld door het achterwege houden van steigerdoeken of het oprollen van de steigerdoeken voordat het donker wordt. De werkzaamheden worden in overleg met een deskundige bepaald.

Algemene broedvogels

Als vogels op of in het gebouw broeden worden de steigers geplaatst in een periode dat de vogels het gebouw niet gebruiken en zodanig, dat de vogels na de werkzaamheden opnieuw in of op het gebouw kunnen broeden. Als dat niet mogelijk is, worden de steigers zodanig geplaatst met zo min mogelijk verstoring van de nesten door de steigers alleen te plaatsen aan de zijde waar niet wordt gebroed. Dit is vereist vanuit zorgplicht.

Huisemus

Nestlocaties worden ontzien. Plaatsing van de steigers bij voorkeur buiten het broedseizoen. Binnen het broedseizoen geen werkzaamheden uitvoeren in de directe omgeving van nestlocaties. Werkzaamheden kunnen in die periode aan andere zijden van het gebouw worden uitgevoerd. De broedperiode betreft een indicatieve periode van maart tot en met augustus. Verder geldt dat de steigers zodanig geplaatst worden dat nest- en rustlocaties altijd toegankelijk blijven gedurende het gehele jaar.

Gierzwaluw

Nestlocaties worden ontzien. Plaatsing van de steigers bij voorkeur buiten het broedseizoen. Binnen het broedseizoen geen werkzaamheden uitvoeren in de directe omgeving van nestlocaties. Werkzaamheden kunnen in die periode aan andere zijden van het gebouw worden uitgevoerd. De broedperiode betreft een indicatieve periode van half april tot en met half augustus.

5.2.5 SNOEIEN EN VERWIJDEREN GEVELBEGROEIING

Bij het snoeien en verwijderen van gevelbegroeiing dient rekening gehouden te worden met vogels met jaarrond beschermde nesten en overige broedvogels.

Voorafgaand aan de werkzaamheden wordt door ecologisch onderzoek vastgesteld of er sprake is van essentieel gevelgroen met effecten op de betreffende beschermde soorten (zie subparagraaf 4.2.2). Indien verblijfplaatsen van beschermde soorten aanwezig zijn of de gevelbegroeiing van belang is voor dekking en als voedselbron, welke onder de reikwijdte van de gedragscode vallen, dient gewerkt te worden conform deze gedragscode. Onderstaande maatregelen geven dit weer per soortgroep.

Gevelgroen dient zoveel mogelijk behouden te blijven. Bij aantasting van gevelgroen met essentiële functies voor beschermde soorten, dient de noodzaak hiervoor onderbouwd te worden. Er dient altijd zorgvuldig afgewogen te worden of met snoei of gedeeltelijke verwijdering de geplande werkzaamheden ook kunnen worden uitgevoerd.

De werkzaamheden dienen uitgevoerd te worden buiten de kwetsbare periode of zodanig te worden uitgevoerd dat effecten op eventueel aanwezige beschermde soorten kunnen voorkomen. Indien dit niet mogelijk is, dient voorafgaand aan de kwetsbare periode het groen bij de woningen natuurvrij gemaakt te worden, onder begeleiding van een deskundig ecooloog.

Voor een overzicht van de perioden en voorwaarden van relevante soortgroepen zie onderstaand schema. Als ondanks het treffen van maatregelen een vogel zich op het bouwterrein vestigt en broedt, moeten het nest en de functionele leefomgeving ontzien worden op instructie van de betrokken ecooloog.

Periode soorten*	jan	feb	mrt	apr	mei	jun	jul	aug	sep	okt	nov	dec
Nest broedvogels												
Nest en rustplaats huismus												
	Optimale periode van uitvoeren, al of niet onder voorwaarden.											
	Suboptimale periode voor uitvoering onder voorwaarden.											
	Ongeschikte periode voor uitvoering. Activiteit niet uitvoeren.											

* Kritische perioden zijn een leidraad. Bijvoorbeeld in sommige jaren start door weersomstandigheden het broedseizoen eerder. Exacte gevoelige periode wordt door de ecooloog bepaald.

Broedvogels zonder jaarrond beschermde nesten

De werkzaamheden dienen uitgevoerd te worden buiten de broedperiode (indicatief van maart tot en met augustus) of zodanig te worden uitgevoerd dat effecten op eventueel aanwezige beschermde soorten kunnen worden voorkomen. Dit wil zeggen dat in gebruik zijnde nesten van broedvogels worden gemarkeerd en bij snoeien en/of verwijderen worden ontzien. In overleg met een deskundige wordt bepaald tot welke afstand er van het nest gewerkt kan worden bij het snoeien.

Huisumus

Huisumussen kunnen gevelgroen gebruiken als nestplek en/of slaapplek in de winterperiode. De werkzaamheden dienen uitgevoerd te worden buiten de broedperiode (indicatief van maart tot en met augustus) of zodanig te worden uitgevoerd dat negatieve effecten kunnen worden voorkomen. Dit wil zeggen dat in gebruik zijnde nesten van de huisumus worden gemarkeerd, en bij snoeien en knippen ontzien. Het aanwezige gevelgroen wordt verder zoveel mogelijk behouden. In overleg met een deskundige wordt bepaald tot welke afstand er van het nest gewerkt kan worden. Wanneer behoud van het gevelgroen onmogelijk is zoals bij opnieuw voegen van de gevel, worden struiken aangeplant die voor de huisumus dezelfde functie kunnen vervullen. Het gaat hierbij om dichte hagen, (doorn)struiken en klimplanten.

Huisumussen kunnen gevelgroen ook gebruiken als slaapplek in de winterperiode. Wanneer behoud van het gevelgroen onmogelijk is en in de directe omgeving (binnen een straal van 100 meter) geschikte struiken ontbreken, worden struiken aangeplant die voor huisumus dezelfde functie kunnen vervullen. Het gaat hierbij om dichte hagen, (doorn)struiken en klimplanten. Voor een tijdelijke oplossing kan ook gewerkt worden met boombakken. Dit is ter beoordeling van de betrokken ecologisch deskundige.

5.3 WERKWIJZE BIJ RUIMTELIJKE INRICHTING (RI)

5.3.1 RENOVEREN EN VERDUURZAMEN

Bij:

- vervangen van voegwerk;
- vervangen van kozijnen en gevelbetimmering;
- vervangen van dakbedekkingen, goten en afwatering;
- vervangen van installaties op het dak;
- vervangen van dakrand, boeiboord en/of goot;
- spouwmuurisolatie aan binnen- of buitenkant;
- dakisolatie aan binnen- of buitenkant;
- vervangen bestaand glas voor HR++-glas;

dient rekening te worden gehouden met aanwezigheid van steenmarters, vlemmuizen en/of vogels. Indien verblijfplaatsen van beschermde soorten aanwezig zijn, welke onder de reikwijdte van de gedragscode vallen, dient gewerkt te worden conform deze gedragscode.

Voordat renovatie- en verbouwingswerkzaamheden kunnen plaatsvinden, wordt door een deskundige vastgesteld of vlemmuizen en/of vogels in het projectgebied aanwezig zijn en vervolgens of ze de bouwwerken als actuele of potentiële verblijfplaats (kunnen) gebruiken. Het is daarbij van belang te duiden welke ruimten en invliegopeningen gebruikt (kunnen) worden door gebouwbewonende soorten, zodat de maatregelen daarop toegespitst zijn. Een duidelijke omschrijving van gebruik van locaties is nodig. Indien onderzoek gebruik van locaties niet kan vaststellen of uitsluiten, wordt uitgegaan van gebruik van een combinatie dak en spouw bij vlemmuizen. Nieuwe voorzieningen moeten aansluiten op bestaand gebruik. Dit geldt zowel voor vlemmuizen als vogels.

Het gaat hierbij om een natuurinclusieve werkwijze wat op grote schaal wordt toegepast bij voor soorten geschikte gebouwen, waardoor het netwerk aan zomer- en paarverblijven van vlemmuizen en het duurzaam voortbestaan van de aanwezige broedpopulaties gierzwaluw en huismus, is gewaarborgd binnen projectgebieden waar deze soorten aanwezig zijn.

Verder dient het ecologisch onderzoek uit te wijzen of sprake is van kraam- en/of massawinterverblijven van vlemmuizen. Deze verblijffunctie vallen buiten de reikwijdte van onderhavige gedragscode. Werkzaamheden op deze locaties zijn derhalve niet toegestaan. Wanneer werkzaamheden worden uitgevoerd bij een gebouw die sterke gelijkenissen vertoont met de gebouwen waar deze verblijven zijn vastgesteld, is het nodig voorafgaand aan het natuurvrij maken een extra controle op aanwezigheid uit te voeren.

De werkzaamheden dienen uitgevoerd te worden buiten de kwetsbare periode of zodanig te worden uitgevoerd dat effecten op eventueel aanwezige beschermde soorten kunnen worden voorkomen. Indien dit niet mogelijk is, dient voorafgaand aan de kwetsbare periode de woningen natuurvrij gemaakt te worden, onder begeleiding van een deskundig ecooloog. Daarbij dient gebruikgemaakt te worden van de leidraad natuurvrij maken bij kennisdocument na-isolatie en renovatie van RVO (zie [bijlage F](#)). Waar mogelijk worden de actuele en potentiële verblijfplaatsen behouden en of direct weer toegankelijk en hersteld na de ontmoediging (natuurvrij maken) en uitvoering van de werkzaamheden. Hier hoeven in dat geval geen alternatieve verblijfplaatsen te worden gerealiseerd.

Voor een overzicht van de kwetsbare perioden en voorwaarden van relevante soortgroepen zie onderstaand schema. De 'dwergvleermuis' heeft betrekking op de gewone en ruige dwergvleermuis.

Periode soorten	jan	feb	mrt	apr	mei	jun	jul	aug	sep	okt	nov	dec
Kraamverblijf steenmarter												
Klein zomerverblijf dwergvleermuis												
Paar- of klein winterverblijf dwergvleermuis												
Nest en rustplaats huismus												
Nest gierzwaluw												
Nest overige broedvogels												
	Optimale periode van uitvoeren, al of niet onder voorwaarden.											
	Suboptimale periode voor uitvoering, uitvoering onder voorwaarden mogelijk.											
	Ongeschikte periode voor uitvoering, activiteit niet uitvoeren en niet natuurvrij maken, altijd natuurvrij maken voorafgaand aan de uitvoering.											

Voor de omgang met gevelgroen wordt verwezen naar het ecologisch werkprotocol 'snoeien en verwijderen gevelgroen' (zie subparagraaf 5.2.5). Indien gebruik wordt gemaakt van een steiger, geldt ook het ecologische werkprotocol 'plaatsen steiger' (zie subparagraaf 5.2.4).

Steenmarter

- Buiten de kwetsbare voortplantingsperiode (de voortplantingsperiode is van maart tot en met augustus) kunnen toegangen tot een rust- en voortplantingsplaats worden afgesloten en/of de rust- en voortplantingsplaats ongeschikt worden gemaakt. Hiermee kan de aanwezigheid van de steenmarter bij werkzaamheden worden voorkomen. In dat geval kan alsnog tijdens de voortplantingsperiode gewerkt worden.
- Voorafgaand aan het afsluiten van de toegangen of ongeschikt maken, dient de afwezigheid door een ecologisch deskundige te worden bevestigd. Dit om het insluiten van dieren te voorkomen.
- Bij aantasting van een rust- en voortplantingsplaats dient altijd beoordeeld te worden of de omgeving voldoende voorziet in alternatieven hierin, dat ook voorziet in de behoefte van de soort om op verschillende plekken te kunnen verblijven. Als de omgeving niet in voldoende alternatieven voorziet of als er sprake is van een kraamlocatie, dienen 2 alternatieve verblijven te worden aangeboden in het functionele leefgebied, bijvoorbeeld in de vorm van een grote takkenhoop van snoeihout op een rustige plek, eventueel in combinatie met een steenmarterkast.

Gewone en ruige dwergvleermuis

*Maatregelen bij kortdurende werkzaamheden **zonder aantasting** van verblijven*

Kortdurende werkzaamheden (tot maximaal 2 uur) met geringe verstoring zonder permanente aantasting kunnen altijd worden uitgevoerd. Voor langere werkzaamheden geldt uitvoeren buiten de winterrustperiode (groene of eventueel gele periode) en zodanig dat de actuele en potentiële verblijfplaatsen behouden en toegankelijk blijven. In dat geval geldt dat:

- er wordt gewerkt zonder apparatuur met grote geluidsbelasting, er overdag wordt gewerkt en dat na zonsondergang geen kunstmatige verlichting wordt toegepast;
- in- en uitvliegopeningen toegankelijk blijven en de constructie met rust- en voortplantingsplaatsen behouden blijft;
- werkzaamheden niet mogen leiden tot veranderingen in het interne klimaat en toegangen tot de ruimte waar soorten gebruik van maken, en niet mogen worden dichtgezet;
- de werkzaamheden maximaal een maand duren en in de directe omgeving alternatieve rust- en voortplantingsplaatsen aanwezig zijn. Dit betekent dat er kleinschalig en gefaseerd wordt gewerkt.

Wanneer ernstige verstoring niet kan worden voorkomen, zoals bijvoorbeeld bij het herstel van voegwerk, geldt een van onderstaande werkwijzen en dient te worden voorkomen dat dieren op het moment van de werkzaamheden aanwezig zijn.

*Maatregelen **voorafgaand** aan uitvoering bij **aantasting** van verblijven*

Indien het behoud en voorkomen van verstoring van de actuele en potentiële verblijfplaatsen tijdens de uitvoering niet mogelijk is, dient minimaal een week voorafgaand aan de werkzaamheden ontmoedigd te worden en tijdelijke alternatieve verblijfplaatsen aan te worden geboden. Hiervoor gelden de volgende voorwaarden:

- Bij aantoonbare noodzaak (met wettelijk belang en alternatieven afweging) is het mogelijk bij renovatie- en isolatiewerkzaamheden maximaal 10% van de geschikte gebouwen voor kleine zomer-, paar- en winterverblijven van gewone of ruige dwergvleermuis per CBS-buurt per jaar aan te tasten uitgaande van behoud, herstel en/of vervanging van de actuele en potentiële verblijfplaatsen. Een klein zomer-, paar of winterverblijf bevat tot maximaal 10 dieren van gewone dwergvleermuis en tot maximaal 5 dieren van ruige dwergvleermuis.
- Het totaal aantal woningen dat per project tegelijkertijd in uitvoering is, mag niet hoger zijn dan 50 grondgebonden woningen of 100 wooneenheden bij appartementen en flats. Een groter project mag alleen gefaseerd worden uitgevoerd over meerdere jaren rekening houdend met het genoemde aantal woningen en wooneenheden.
- Om cumulatieve met andere vergelijkbare projecten te voorkomen, is het noodzakelijk de werkzaamheden te melden bij het bevoegd gezag. Het is noodzakelijk dat altijd voor aanwezige soorten en aantallen op buurtniveau voldoende verblijfplaatsen aanwezig zijn.
- Werkzaamheden worden zodanig ingepland, dat gebouwen minimaal een week voorafgaand natuurvrij worden gemaakt buiten de winterrustperiode van vleermuizen. Hier kan van afgeweken worden bij een lange doorlooptijd van de werkzaamheden, door voorafgaand aan de winterrustperiode werende voorzieningen aan te brengen.
- Voorafgaand aan de uitvoering moeten vleermuizen uit kunnen wijken naar alternatieve verblijfplaatsen. Daarbij gelden de volgende voorwaarden:
 - In de directe omgeving van de werklocatie (bij voorkeur binnen 100 meter) dienen voldoende locaties voor zomer- en paarverblijven beschikbaar te zijn om naar uit te wijken. Of deze dienen te worden aangebracht. Voor elke verblijfplaats die wordt aangetast worden minimaal 4 verblijven aangeboden.
 - De vervangende verblijfplaats kan een tijdelijk karakter hebben tot de originele locatie weer toegankelijk is. In dat geval kan gekozen worden voor platte vleermuiskasten. Voor deze voorzieningen dient minimaal 3 maanden gewenningstijd in de actieve periode te worden geboden.

*Maatregelen **tijdens** uitvoering bij **aantasting** en **herstel** van verblijven*

Indien het behoud en voorkomen van verstoring van de actuele en potentiële verblijfplaatsen tijdens de uitvoering niet mogelijk is, dienen na de ontmoediging en tijdens de uitvoering de actuele en potentiële vleermuisverblijven per woning of wooneenheid te worden hersteld. Dit betekent dat de bestaande in- en uitvliegopeningen en de constructie met geschikte verblijven (actuele en potentiële verblijfplaatsen) na afronding van de uitvoering weer voor de soort beschikbaar zijn. Hier hoeven in dat geval geen alternatieve verblijfplaatsen te worden gerealiseerd. Het kan zijn dat andere materialen worden gebruikt dan in de oorspronkelijke situatie. De maatregelencatalogus in bijlage E dient te worden geraadpleegd zodat met het toepassen van eventuele andere materialen wel aan de randvoorwaarden voor gebruik door gewone of ruige dwergvleermuis wordt voldaan.

*Maatregelen **tijdens** uitvoering bij **aantasting** en **aanbieden nieuwe** verblijven*

Indien volledig herstel van geschikte verblijfplaatsen en de in- en uitvliegopeningen niet mogelijk is, dienen voorzieningen te worden gerealiseerd die de verblijfsfunctie kunnen overnemen. Daarvoor gelden de volgende voorwaarden:

- De betrokken ecooloog bepaalt en onderbouwt het aantal alternatieve voorzieningen uitgaande van het behoud van het huidige netwerk aan zomer- en paarverblijven. Hierbij geldt dat elke voor vleermuizen geschikte woning of wooneenheid minimaal 2 vleermuisvoorzieningen bevat na uitvoering van de werkzaamheden.
- De oorspronkelijke vleermuisverblijven (actuele en potentiële verblijfplaatsen) en in- en uitvliegopeningen dienen zo goed mogelijk nagebootst te worden. Indien onderzoek gebruik van locaties niet kan vaststellen of uitsluiten, wordt uitgegaan van gebruik van een combinatie dak en spouw.
- De permanente voorzieningen worden aangebracht in de buitenschil van het gebouw, waarbij de karakteristieken van de actuele en potentiële verblijfplaatsen zoveel mogelijk worden nagebootst. Het gaat daarbij bijvoorbeeld om spouw, boeiboord, dak of combinatie van deze.

- De voor vleermuizen herkenbare invliegopeningen worden behouden of teruggebracht op dezelfde locaties als de oorspronkelijke situatie. Indien dit niet mogelijk is, is een ecologische onderbouwing nodig waarom de nieuwe situatie wel aansluit op de voorkeuren van een soort.
- Er moet sprake zijn van voldoende variatie in type nieuwe vleermuisvoorzieningen. Daarvoor gelden de volgende voorwaarden:
 - Per CBS-buurt dienen minimaal 3 typen vleermuisvoorzieningen beschikbaar te zijn. De voorzieningen hebben verschillende groottes en oriëntaties. Voor de keuze van de maatregelen kan gebruik worden gemaakt van de maatregelencatalogus zoals opgenomen in bijlage E.
 - 30% van de gebouwen/woningen per CBS-buurt moet beschikken over 2 typen middelgrote maatregelen (>50.000 cm³ of 50 liter) die met elkaar verbonden zijn. Van belang is dat de beschikbare ruimten verschillende klimatologische omstandigheden hebben door een verschil in zonoriëntatie en/of materiaalkeuze.
 - In plaats van bovenstaande toepassing van 2 middelgrote maatregelen, kan ook gekozen worden voor 1 grote maatregel (>1.000 liter).
 - Kleine vleermuiskasten mogen maximaal in 30% van de gebouwen/woningen per CBS-buurt worden toegepast.

Broedvogels zonder jaarrond beschermde nesten

Kortdurende werkzaamheden (tot maximaal 2 uur) met geringe verstoring zonder aantasting van nesten kunnen worden uitgevoerd. Voor langere werkzaamheden en indien nesten aangetast worden, geldt uitvoeren buiten de broedperiode van de betreffende soort(en). Daarnaast geldt dat de vogels na de werkzaamheden opnieuw in of op het gebouw kunnen broeden.

Huismus

Maatregelen bij kortdurende werkzaamheden zonder aantasting verblijfplaatsen

Kortdurende werkzaamheden (tot maximaal 2 uur) met geringe verstoring zonder permanente aantasting van verblijfplaatsen kunnen worden uitgevoerd. Voor langere werkzaamheden geldt uitvoeren in de periode dat de huismus niet broedt en zodanig dat de huismus na de werkzaamheden opnieuw in het gebouw kan broeden.

- De meest kwetsbare periode is de broedperiode (rode periode). Het gaat daarbij om de indicatieve periode van maart tot en met augustus voor huismus. Voor huismus worden vorstperiodes ook aangemerkt als kwetsbare periode (gele periode). Voor beide perioden gelden de volgende voorwaarden:
 - De rustplaatsen zijn 's avonds en 's nachts weer beschikbaar.
 - De dieren krijgen de gelegenheid de werklocatie uit eigen beweging te verlaten.
 - De constructie met rust- en voortplantingsplaatsen en invliegopeningen blijft volledig behouden.
 - Aanwezige muurbegroeiing die van essentieel belang is voor de huismus dient behouden te blijven. En anders gelden de maatregelen genoemd onder subparagraaf 5.2.5.

Wanneer ernstige verstoring niet kan worden voorkomen, zoals bijvoorbeeld bij het herstel van voegwerk, geldt een van onderstaande werkwijzen en dient te worden voorkomen dat dieren op het moment van de werkzaamheden aanwezig zijn.

Maatregelen voorafgaand aan uitvoering bij aantasting van verblijven

Indien het behoud en verstoring van de actuele en potentiële verblijfplaatsen tijdens de uitvoering niet mogelijk is, dient minimaal een week voorafgaand aan de werkzaamheden ontmoedigd te worden en tijdelijke alternatieve verblijfplaatsen aan te worden geboden. Hiervoor gelden de volgende voorwaarden:

- Bij aantoonbare noodzaak (met wettelijk belang en alternatieven afweging) is het mogelijk bij renovatie- en isolatiewerkzaamheden maximaal 10% van de geschikte gebouwen voor huismus per CBS-buurt per jaar aan te tasten, mits de broedgelegenheid weer volledig wordt hersteld of vervangen. Kolonies van huismus met meer dan 10 nesten in een straal van 100 meter om een nestplaats vallen niet onder de reikwijdte van de gedragscode.
- Het totaal aantal woningen dat per project tegelijkertijd in uitvoering is, mag niet hoger zijn dan 50 grondgebonden woningen of 100 wooneenheden bij appartementen en flats. Een groter project kan alleen gefaseerd uitgevoerd worden over meerdere jaren.

- Om cumulatieve met andere vergelijkbare projecten te voorkomen, is het noodzakelijk de werkzaamheden te melden bij het bevoegd gezag. Het is noodzakelijk dat er altijd voor aanwezige soorten en aantallen op buurtniveau voldoende verblijfplaatsen aanwezig zijn.
- De werkzaamheden worden buiten de hierboven gestelde kwetsbare periode (rode periode) uitgevoerd. Hier kan van afgeweken worden bij een lange doorlooptijd van de werkzaamheden, door voorafgaand aan het broedseizoen werende voorzieningen aan te brengen. Er wordt altijd voorkomen dat vogels worden ingesloten.
- In de directe omgeving van de werklocatie (bij voorkeur binnen 100 meter) dienen voldoende rust- en voortplantingsplaatsen beschikbaar te zijn om naar uit te wijken. Of deze dienen te worden aangebracht. Voor elke nestplaats die wordt aangetast of verwijderd worden minimaal 2 nieuwe nestplaatsen aangeboden. Dit in de vorm van bijvoorbeeld nestkasten. Als ondergrens voor de mitigatietaakstelling geldt verder dat elke woning minimaal 1 nestplaats voor de huismus krijgt die op projectniveau mag worden verdeeld over de betreffende woningen. Het gaat daarbij om permanente voorzieningen, zoals neststenen en het opschuiven van vogelschroot onder de dakpannen. Zie voor geschikte locaties en uitvoering bijgevoegde maatregelencatalogus in [bijlage E](#).
- In de directe omgeving van de nestplaats dienen voldoende groenvoorzieningen voor voedsel en dekking aanwezig te zijn en plekken voor stofbaden en drinkwater.

Maatregelen tijdens uitvoering bij aantasting en herstel van verblijven

Indien het behoud en voorkomen van verstoring van de actuele en potentiële rust- en voortplantingsplaatsen tijdens de uitvoering niet mogelijk is, dienen na de ontmoediging en tijdens de uitvoering de actuele en potentiële rust- en voortplantingsplaatsen per woning of wooneenheid te worden hersteld. Dit betekent dat de bestaande in- en uitvliegopeningen en de constructie met geschikte verblijven (actuele en potentiële verblijfplaatsen) na afronding van de uitvoering weer voor de soort beschikbaar zijn. Hier hoeven in dat geval geen alternatieve verblijfplaatsen te worden gerealiseerd. Het kan zijn dat andere materialen worden gebruikt dan in de oorspronkelijke situatie. De maatregelencatalogus in [bijlage E](#) dient te worden geraadpleegd, zodat met het toepassen van eventuele andere materialen wel aan de randvoorwaarden voor gebruik door de huismus wordt voldaan.



Maatregelen tijdens uitvoering bij aantasting en aanbieden nieuwe verblijven

Indien volledig herstel van geschikte rust- en voortplantingsplaatsen en de in- en uitvliegopeningen niet mogelijk is, dienen voorzieningen te worden gerealiseerd die de functie kunnen overnemen. Daarvoor gelden de volgende voorwaarden:

- De betrokken ecooloog bepaalt en onderbouwt het aantal alternatieve voorzieningen. Bij elke voor gierzwaluw geschikte woning of wooneenheid dient minimaal 1 voorziening te worden teruggebracht. Nieuwe voorzieningen moeten aansluiten op bestaand gebruik: deze worden aangebracht bij de oorspronkelijke nestlocaties met voor de soort herkenbare invliegopeningen. Indien dit niet mogelijk is, is een ecologische onderbouwing nodig waarom de nieuwe situatie wel aansluit op de voorkeuren van een soort.
- Per CBS-buurt dienen minimaal 2 typen voorzieningen beschikbaar te zijn. Voor de keuze van de maatregelen dient gebruik te worden gemaakt van de maatregelencatalogus zoals opgenomen in [bijlage E](#).
- Als ondanks het treffen van maatregelen een vogel zich op het bouwterrein vestigt en broedt, moeten het nest en de functionele leefomgeving ontzien worden op instructie van de betrokken ecooloog.

Gierzwaluw

Maatregelen bij kortdurende werkzaamheden zonder aantasting nestlocaties

Als gierzwaluwen in het gebouw broeden of nesten niet kunnen worden uitgesloten, worden de werkzaamheden uitgevoerd in de periode dat de gierzwaluw niet broedt en zodanig dat de gierzwaluw na de werkzaamheden opnieuw in het gebouw kan broeden. Kortdurende werkzaamheden (tot maximaal 2 uur) met geringe verstoring zonder permanente aantasting van verblijfplaatsen zijn in het broedseizoen toegestaan. De broedperiode betreft een indicatieve periode van half april tot en met half augustus. De constructie met rust- en voortplantingsplaatsen en in- en uitvliegopeningen dienen behouden te blijven.

Maatregelen voorafgaand aan uitvoering bij aantasting nestlocaties

Indien het behoud van (mogelijke) nestlocaties tijdens de uitvoering niet mogelijk is, wordt gewerkt buiten de broedperiode. Hiervoor gelden de volgende voorwaarden:

- Alle verstorende werkzaamheden (volledige periode van uitvoering) bij gebouwen met nestlocaties van gierzwaluw worden buiten de broedperiode gepland van deze soort.
- Bij aantoonbare noodzaak (met wettelijk belang en alternatieven afweging) is het mogelijk bij renovatie- en isolatiewerkzaamheden maximaal 10% van de geschikte gebouwen voor gierzwaluw per CBS-buurt per jaar aan te tasten, mits broedgelegenheid weer volledig wordt hersteld. Kolonies met meer dan 5 nesten in een straal van 50 meter om een nestplaats vallen niet onder de reikwijdte van de gedragscode.
- Het totaal aantal woningen dat per project tegelijkertijd in uitvoering is, mag niet hoger zijn dan 50 grondgebonden woningen of 100 wooneenheden bij appartementen en flats. Een groter project zal gefaseerd moeten worden over meerdere jaren.
- Om cumulatieve met andere vergelijkbare projecten te voorkomen, is het noodzakelijk de werkzaamheden te melden bij het bevoegd gezag. Het is noodzakelijk dat er altijd voor aanwezige soorten en aantallen op buurniveau voldoende verblijfplaatsen aanwezig zijn.

Maatregelen tijdens uitvoering bij aantasting en herstel van verblijven

Indien het behoud van de actuele en potentiële voortplantingsplaatsen tijdens de uitvoering niet mogelijk is, dienen tijdens de uitvoering de actuele en potentiële voortplantingsplaatsen per woning of wooneenheid te worden hersteld. Dit betekent dat de bestaande in- en uitvliegopeningen en de constructie met geschikte verblijven (actuele en potentiële verblijfplaatsen) na afronding van de uitvoering weer voor de soort beschikbaar zijn. Hier hoeven in dat geval geen alternatieve verblijfplaatsen te worden gerealiseerd. Het kan zijn dat andere materialen worden gebruikt dan in de oorspronkelijke situatie. De maatregelencatalogus in [bijlage E](#) dient te worden geraadpleegd, zodat met het toepassen van eventuele andere materialen wel aan de randvoorwaarden voor gebruik door gierzwaluw wordt voldaan.

Maatregelen tijdens uitvoering bij aantasting en aanbieden nieuwe verblijven

Indien volledig herstel van geschikte voortplantingsplaatsen en de in- en uitvliegopeningen niet mogelijk is, dienen voorzieningen te worden gerealiseerd die de functie kunnen overnemen. Daarvoor gelden de volgende voorwaarden:

- De betrokken ecooloog bepaalt en onderbouwt het aantal alternatieve voorzieningen. Bij elke voor gierzwaluw geschikte woning of wooneenheid dient minimaal 1 voorziening te worden teruggebracht. Nieuwe voorzieningen moeten aansluiten op bestaand gebruik: deze worden aangebracht bij de oorspronkelijke nestlocaties met voor de soort herkenbare invliegopeningen. Indien dit niet mogelijk is, is een ecologische onderbouw nodig waarom de nieuwe situatie wel aansluit op de voorkeuren van een soort.
- Per CBS-buurt dienen minimaal 2 typen voorzieningen beschikbaar te zijn. Voor de keuze van de maatregelen dient gebruik te worden gemaakt van de maatregelencatalogus zoals opgenomen in [bijlage E](#).
- Als ondanks het treffen van maatregelen een vogel zich op het bouwterrein vestigt en broedt, moeten het nest en de functionele leefomgeving ontzien worden op instructie van de betrokken ecooloog.

5.3.2 PLAATSEN ZONNEPANELEN OP DAKEN

Bij het plaatsen van zonnepanelen en zonneboilers op daken dient rekening gehouden te worden met beschermde soorten vleermuizen, vogels met jaarrond beschermde nesten en overige broedvogels.

Voorafgaand aan de werkzaamheden wordt door middel van ecologisch onderzoek vastgesteld of er sprake is van effecten op beschermde soorten (zie subparagraaf 4.2.2 en 4.2.3). Indien verblijfplaatsen van beschermde soorten aanwezig (kunnen) zijn, welke onder de reikwijdte van de gedragscode vallen, dient gewerkt te worden conform deze gedragscode. Onderstaande maatregelen geven dit weer per soortgroep.

De werkzaamheden dienen uitgevoerd te worden buiten de kwetsbare periode of zodanig te worden uitgevoerd dat effecten op eventueel aanwezige beschermde soorten worden beperkt. Voor een overzicht van de perioden en voorwaarden van relevante soortgroepen.

Periode soorten	jan	feb	mrt	apr	mei	jun	jul	aug	sep	okt	nov	dec
Zomerverblijf dwergvleermuis												
Paar- en klein winterverblijf dwergvleermuis												
Kraamverblijf dwergvleermuis												
Nest huismus												
Nest gierzwaluw												
Nest overige broedvogels												
	Optimale periode van uitvoeren, al of niet onder voorwaarden.											
	Suboptimale periode voor uitvoering onder voorwaarden.											
	Ongeschikte periode voor uitvoering. Activiteit niet uitvoeren.											

Gewone en ruige dwergvleermuis

Bij kraamverblijven onder het dak de zonnepanelen plaatsen buiten het kraamseizoen (indicatief buiten de periode mei tot en met juli) om verstoring te voorkomen. Bij zomer-, paar- en kleine winterverblijven onder een dak, de zonnepanelen plaatsen in de periode dat de vleermuizen niet in het gebouw aanwezig zijn en zodanig dat de vleermuizen de in- en uitvliegopeningen toegankelijk blijven. Plaats bij aanwezigheid van vleermuisverblijven de zonnepanelen niet tot de randen van het dak, maar houdt aan de onderzijde, bovenzijde en zijkanten 2-3 dakpannen vrij.

Broedvogels zonder jaarrond beschermde nesten

Als vogels zonder jaarrond beschermde nesten onder het dak in het gebouw broeden, worden de werkzaamheden uitgevoerd in een periode dat de vogels het gebouw niet gebruiken en zodanig, dat de vogels na de werkzaamheden opnieuw in of op het gebouw kunnen broeden.

Huisemus

Als huismussen in het gebouw broeden, worden de werkzaamheden uitgevoerd in een periode dat de vogels het gebouw niet gebruiken en zodanig, dat de vogels na de werkzaamheden opnieuw in of op het gebouw kunnen broeden. Als dat niet mogelijk is, worden de panelen in ieder geval niet in het broedseizoen geplaatst op het dakvlak waar gebroed wordt. Plaats de zonnepanelen daarbij niet tot de randen van het dak, maar houdt aan de onderzijde, bovenzijde en zijkanten 2-3 dakpannen vrij.

Gierzwaluw

Als gierzwaluwen in het gebouw broeden, worden de werkzaamheden uitgevoerd in een periode dat de vogels het gebouw niet gebruiken en zodanig, dat de vogels na de werkzaamheden opnieuw in of op het gebouw kunnen broeden. Plaats de zonnepanelen niet tot de randen van het dak, maar houdt aan de onderzijde, bovenzijde en zijkanten 2-3 dakpannen vrij.

BEGRIPPENLIJST

Gehanteerde begrippen	Omschrijving
Andere soorten	De soorten die genoemd zijn in bijlage IX, onder A van het Bal (artikel 11.54, eerste lid). Deze soorten zijn op grond van nationale bepalingen in Nederland beschermd.
Bestendig beheer en onderhoud (BBO)	Onder bestendig gebruik, beheer en onderhoud wordt begrepen regelmatig terugkerend beheer of onderhoud dat al langere tijd plaatsvindt zonder dat dit beheer of onderhoud in de weg heeft gestaan aan de vestiging en het behoud van individuen van beschermde soorten in de gebieden waar het beheer of onderhoud plaatsvindt. De activiteiten zijn gericht op het handhaven van de bestaande functionaliteit van het leefgebied of de situatie met inbegrip van de aanwezige soorten.
Ecologisch deskundige	Onder een ecologisch deskundige verstaan wij een persoon die ecologisch advies verstrekt of werkzaamheden begeleidt op het gebied van habitats en soorten en die schriftelijk aantoonbare ervaring en specifieke ecologische kennis heeft. Zie paragraaf 4.1.4 voor de deskundigheidseisen en taken binnen deze gedragscode.
Ecologisch werkprotocol	Beschrijft de concrete maatregelen die worden genomen tijdens het uitvoeren van de werkzaamheden conform onderhavige gedragscode. Zie bijlage C voor de omschrijving van de inhoud.
Functioneel leefgebied	Het terrein waarvan een beschermde diersoort gebruikmaakt bestaande uit onder meer nest- of broedplaatsen, foerageergebieden met voldoende voedsel, rust- en schuilplaatsen. Bij vleermuizen gaat het ook om vaste vliegroutes.
Gunstige staat van instandhouding	Het wettelijke uitgangspunt dat geen afbreuk wordt gedaan aan het streven om de beschermde soort in het natuurlijke verspreidingsgebied te laten voortbestaan. Om te bepalen of soorten in een 'gunstige staat van instandhouding' zijn, wordt beoordeeld op een aantal criteria: <ul style="list-style-type: none"> • dat de populatie een levensvatbare component van de habitat (leefgebied) is en blijft; • dat het natuurlijke verspreidingsgebied van de soort niet wezenlijk wordt verkleind; • en dat er een voldoende groot habitat blijft bestaan waarin de populaties van de soort zich op de lange termijn in stand kunnen houden.
Habitatrichtlijnsoorten	Soorten die genoemd zijn in bijlage IV, onderdeel a, bij de Habitatrichtlijn, bijlage II bij het Verdrag van Bern of bijlage I bij het Verdrag van Bonn. Deze soorten zijn in de gehele Europese Unie beschermd.
Jaarrond beschermde nesten	Nesten van vogels, zoals genoemd in de Indicatieve lijst jaarrond beschermde vogelnesten. Het betreft ongeveer 80 soorten. De nesten zijn het hele jaar door beschermd, echter niet in gelijke mate. De lijst is te raadplegen via www.rvo.nl/gedragscode-regelen
Kolonie huismus	Kolonies van huismussen waarbij sprake is van ten minste 10 nesten in een straal van 50 meter gemeten vanaf het midden van de kolonie (buiten reikwijdte gedragscode).
Kolonie gierzwaluw	Kolonie gierzwaluwen waarbij sprake is van ten minste 5 nesten in een straal van 50 meter gemeten vanaf het midden van de kolonie (buiten reikwijdte gedragscode).
Kraamverblijf/ kraamkolonie vleermuizen	Vleermuisverblijfplaats waar de vrouwtjes vleermuizen hun jongen grootbrengen binnen de kraamperiode (buiten reikwijdte gedragscode).
(Massa)winterverblijf vleermuizen	Verblijfplaats waar vleermuizen bij aanhoudende vrieskou in een groep overwinteren, veelal een sociale functie via middernachtzwermen. Er geldt geen minimum aantal, maar wel eisen ten aanzien van klimatologische omstandigheden. De term 'massa' is in deze verwarrend. Valt buiten reikwijdte gedragscode.
Omgevingsvergunning voor een flora- en fauna-activiteit	Een omgevingsvergunning welke betrekking heeft op soort van de vogelrichtlijn (zoals opgenomen in artikel 11.37, lid 1 Bal), de habitatrichtlijn (zoals opgenomen in artikel 11.46, lid 1 Bal) en 'andere soorten' (zoals opgenomen in artikel 11.54, lid 1 Bal).

Paar(verblijf)plaats en klein winterverblijf vleermuizen	Een verblijfplaats of de omgeving daarvan, waar ten minste een baltsend mannetje of meerdere vleermuizen overdag verblijven en paren, of komen zwermen. Welk gedrag is waar te nemen, is afhankelijk van de soort. Te herkennen aan zwermgedrag en/of baltsroepen (zwermen bij het invliegen komt bij meer verblijfsfuncties voor). In de praktijk worden paarverblijven soms ook gebruikt als klein winterverblijf. Daarom wordt deze combinatie gemaakt in de gedragscode. Dit is relevant voor de kritische periode (natuurkalender).
Gehanteerde begrippen	Omschrijving
Ruimtelijke ingreep (RI)	Onder ruimtelijke ontwikkeling of inrichting worden begrepen activiteiten, die een verandering van de functie van de werklocatie tot gevolg hebben. Het betreft beheer- en onderhoudsactiviteiten, die niet op reguliere schaal, wijze of frequentie plaatsvinden of die niet in een beheerplan zijn vastgelegd. Het zijn activiteiten, die tot gevolg hebben dat de functionaliteit van het leefgebied van een beschermde soort significant wordt aangetast of permanent verdwijnt op de betreffende locatie. Deze significante aantasting kan soms tijdelijk zijn wanneer geen sprake is van permanent ruimtebeslag.
Specifieke zorgplicht	Algemene preventieve maatregelen die voortkomen uit verantwoord handelen ten aanzien van planten en dieren. Zie ook artikel 11.27 Bal van de Ow (bijlage B van dit document).
Tegelijkertijd projectuitvoering	Bij gelijktijdigheid gaat het om projecten die daadwerkelijk in uitvoering zijn vanaf het moment van start van de ontmoediging tot en met de eindoplevering. Dit is van belang voor de voorwaarde dat per CBS-buurt aan maximaal 10% van de woningen tegelijkertijd mag worden gewerkt.
Vogelrichtlijnsoorten	Alle in Nederland van nature in het wild voorkomende vogelsoorten. Deze zijn beschermd op basis van de Europese Vogelrichtlijn.
Wezenlijke invloed	Een negatieve invloed op de populatie ter plaatse die substantieel en (meestal) blijvend is voor de betreffende soort.
Woning	Wooneenheid dat voor permanente bewoning bestemd is door een particulierhuishouden.
Zomerverblijfplaats vleermuizen	Een verblijfplaats die gebruikt wordt door vleermuizen die niet in winterslaap zijn waarvan niet aangetoond is dat het een kraamverblijfplaats dan wel een paarverblijfplaats is.

BIJLAGE A

BEGELEIDINGSGROEP EN ORIËNTATIE

Begeleidingsgroep bestond uit de volgende partijen:

- Aedes
- Haag Wonen
- Maasdelta Groep
- Woonzorg
- Vivare
- Woonbron
- Eigen Haard
- Bouwend Nederland
- Thuisvester
- Ymere
- Portaal
- Woonkwartier
- Waterweg Wonen
- Woonforte
- ECOquickscan
- Smit Groenadvies
- Koolstra Advies

De volgende partijen zijn alleen in de beginfase van het opstellen van de gedragscode benaderd voor de inhoudelijke oriëntatie:

- Kaales Natuur & Ondernemen
- Zoogdierenvereniging
- Vogelbescherming

◀ TERUG NAAR
INHOUDSOPGAVE

BIJLAGE B

WETTELIJK KADER GEDRAGSCODE

DE OMGEVINGSWET EN GEDRAGSCODES

Sinds 1 januari 2024 is de juridische bescherming van natuurwaarden geregeld in de Omgevingswet. Deze wet kent aparte hoofdstukken over gebiedenbescherming, soortenbescherming en bescherming van hout en houtopstanden. Onder de Omgevingswet zijn gedragscodes mogelijk voor bepaalde flora- en fauna-activiteiten. Een gedragscode geeft een beschrijving hoe een flora- en fauna-activiteit zodanig te verrichten is dat die geen invloed heeft op flora en fauna.

De bescherming van het verspreidingsgebied van beschermde planten- en diersoorten is vastgelegd in de verbodsbepalingen van hoofdstuk 11 van het Besluit Activiteiten Leefomgeving (Bal). Naast een specifieke zorgplicht ter bescherming, instandhouding en zorgvuldig handelen ten aanzien van in het wild levende dieren en planten en hun directe leefomgeving (artikel 11.27 Bal), bevat de Omgevingswet een bijzonder beschermingsregime (verboden, geboden) voor ongeveer 500 soorten planten en dieren. De Omgevingswet kent de mogelijkheid om onder bepaalde voorwaarden vrijstelling te krijgen. Op grond van de artikelen 11.45, 11.53 en 11.59 van het Bal wordt voor bepaalde activiteiten vrijstelling verleend mits er gewerkt wordt volgens een door LVVN goedgekeurde gedragscode.

SPECIFIEKE ZORGPLICHT

In de Omgevingswet is natuurvriendelijk werken, voor alle in het wild levende dieren en planten en hun directe leefomgeving, het uitgangspunt. Dit betekent dat het kabinet het van belang acht om de eigen verantwoordelijkheid voor het behoud en de bescherming van de natuur tot uitdrukking te brengen.

De wet spreekt hierbij van een 'specifieke zorgplicht' (artikel 11.27 Bal). Het uitgangspunt van de zorgplicht is dat iedereen alle handelingen die nadelige gevolgen kunnen hebben voor alle in het wild levende planten en dieren, hun directe leefomgeving of een Natura 2000-gebied achterwege laat.

Dat brengt met zich dat een eenieder op de hoogte dient te zijn van de aanwezige natuurwaarden, de kwetsbaarheid ervan en de mogelijke gevolgen daarop van zijn handelen. Vanuit deze zorgplicht dient iedereen dus 'voldoende zorg' in acht te nemen voor alle in het wild voorkomende planten en dieren (en dus niet alleen de beschermde) en hun leefomgeving. *De specifieke zorgplicht geldt in beginsel overal, dus ook op plaatsen waar het gebruik van de gedragscode niet nodig is omdat juridisch beschermde soorten ontbreken.*

Op plaatsen waar zich wel juridisch beschermde soorten bevinden, geldt het gebruik van de gedragscode als een invulling van de specifieke zorgplicht.

De Memorie van Toelichting bij de wet geeft aan dat de handeling alleen kan worden uitgevoerd als het niet-uitvoeren van werkzaamheden redelijkerwijs niet kan worden gevergd. Dan zullen wel alle redelijke, noodzakelijke maatregelen genomen moeten zijn om mogelijk nadelige gevolgen te voorkomen. Daarnaast zal de initiatiefnemer bij de uitvoering van de werkzaamheden steeds alert moeten zijn dat negatieve gevolgen niet optreden.

Als nadelige gevolgen toch niet zijn te voorkomen, moet hij of zij volgens artikel 11.27 Bal maatregelen treffen om deze gevolgen zoveel mogelijk te beperken of, als schade toch is opgetreden, deze ongedaan te maken. De wetgever schrijft hier overigens geen specifieke maatregelen voor en laat een grote verantwoordelijkheid bij de initiatiefnemer van een project.

VERBODSBEPALINGEN

Naast de algemene zorgplicht die voor alle in het wild levende planten en dieren geldt, zijn voor beschermde soorten specifieke verbodsbepalingen van toepassing. Deze verbodsbepalingen, die handelingen die het voortbestaan van beschermde planten en diersoorten in gevaar kunnen brengen verbieden, is een belangrijk onderdeel van de Ow. Deze verboden zorgen ervoor dat in het wild levende beschermde soorten zoveel mogelijk met rust worden gelaten. De Ow kent ten aanzien van de directe bescherming van individuen en populaties 3 verschillende beschermingsregimes, die hieronder worden toegelicht ⁵.

Vogelrichtlijnsoorten

Alle van nature in Nederland in het wild levende vogels

- Het is verboden opzettelijk vogels te doden of te vangen (artikel 11.37, lid 1, sub a Bal).
- Het is verboden opzettelijk nesten, rustplaatsen en eieren van vogels te vernielen of te beschadigen, of nesten van vogels weg te nemen (artikel 11.37, lid 1, sub b Bal)).
- Het is verboden eieren van vogels te rapen en deze onder zich te hebben (11.37, lid 1, sub c Bal).
- Het is verboden vogels opzettelijk te storen (artikel 11.37, lid 1, sub d Bal).
- Het verbod om te verstoren is niet van toepassing, indien de storing niet van wezenlijke invloed is op de staat van instandhouding van de desbetreffende vogelsoort (artikel 11.37, lid 3 Bal).

Habitatrichtlijnsoorten

In het wild levende dieren van soorten, genoemd in bijlage IV, onderdeel a, bij de Habitatrichtlijn, bijlage II bij het Verdrag van Bern of bijlage I bij het Verdrag van Bonn.

- Het is verboden de dieren in hun natuurlijke verspreidingsgebied opzettelijk te doden of te vangen (artikel 11.46, lid 1, sub a Bal).
- Het is verboden dieren opzettelijk te verstoren (artikel 11.46, lid 1, sub b Bal).
- Het is verboden eieren opzettelijk te vernielen of te rapen (artikel 11.46, lid 1, sub c Bal).
- Het is verboden voortplantingsplaatsen of rustplaatsen van dieren te beschadigen of te vernielen (artikel 11.46, lid 1, sub d Bal).
- Het is verboden planten in hun natuurlijke verspreidingsgebied opzettelijk te plukken en te verzamelen, af te snijden, te ontwortelen of te vernielen (artikel 11.46, lid 1, sub e Bal).

Andere soorten

Dit betreft de in bijlage IX, onder A van het Bal (artikel 11.54, eerste lid) genoemde, nationaal beschermde, soorten.

- Het is verboden dieren opzettelijk te doden of te vangen (artikel 11.54, lid 1, sub a Bal).
- Het is verboden vaste voortplantingsplaatsen of rustplaatsen opzettelijk te beschadigen of te vernielen (artikel 11.54, lid 1, sub b Bal).
- Het is verboden planten in hun natuurlijke verspreidingsgebied opzettelijk te plukken en te verzamelen, af te snijden, te ontwortelen of te vernielen (artikel 11.54, lid 1, sub c Bal).
- Deze verboden zijn niet van toepassing op de bosmuis, de huisspitsmuis en de veldmuis voor zover deze dieren zich in of op gebouwen of daarbij behorende erven of roerende zaken bevinden (artikel 11.54, lid 1, sub a Bal).

Voor een aantal van de 'andere soorten' geldt op basis van verordeningen vrijstelling van de bovenstaande verbodsbepalingen.

OMGEVINGSVERGUNNING FLORA- EN FAUNA-ACTIVITEIT

Overtreding van de verbodsbepalingen is alleen mogelijk met omgevingsvergunning. Deze wordt onder bepaalde voorwaarden door het bevoegd gezag afgegeven. Deze voorwaarden staan hieronder genoemd.

Vogelrichtlijnsoorten

Vergunning is mogelijk indien:

- er geen andere bevredigende oplossing bestaat (artikel 8.74j, lid 1, sub a Bkl), en

⁵ Andere verboden, zoals handelen, verkopen, onder zich hebben, etc., zijn hier niet opgenomen, omdat de gedragscode daarvoor niet bedoeld is.

- zij nodig is (artikel 8.74j, lid 1, sub b Bkl):
 - in het belang van de volksgezondheid of openbare veiligheid, of in het belang van de veiligheid van het luchtverkeer, of ter voorkoming van belangrijke schade aan gewassen, vee, bossen, visserij of wateren, of
 - ter bescherming van flora of fauna, of voor onderzoek of onderwijs, het uitzetten of herinvoeren van soorten, of voor de daarmee samenhang en de teelt, of
 - om het vangen, het onder zich hebben of elke andere wijze van verstandig gebruik van bepaalde vogels in kleine hoeveelheden selectief en onder strikt gecontroleerde omstandigheden toe te staan, en
 - de maatregelen niet leiden tot verslechtering van de staat van instandhouding van de desbetreffende soort (artikel 8.74j, lid 1, sub c Bkl).

Habitatrichtlijnsoorten

Vergunning is mogelijk indien:

- er geen andere bevredigende oplossing bestaat (artikel 8.74k, lid 1, sub a Bkl), en
- zij nodig is (artikel 8.74k, lid 1, sub b Bkl):
 - in het belang van de bescherming van de wilde flora of fauna, of in het belang van de instandhouding van de natuurlijke habitats, of
 - ter voorkoming van ernstige schade aan met name de gewassen, veehouderijen, bossen, visgronden, wateren of andere vormen van eigendom, of
 - in het belang van de volksgezondheid, de openbare veiligheid of andere dwingende redenen van groot openbaar belang, met inbegrip van redenen van sociale of economische aard en met inbegrip van voor het milieu wezenlijke gunstige effecten, of
 - voor onderzoek of onderwijs, repopulatie of herintroductie van deze soorten, of voor de daarmee benodigde kweek, met inbegrip van de kunstmatige vermeerdering van planten om het onder strikt gecontroleerde omstandigheden mogelijk te maken op selectieve wijze en binnen bepaalde grenzen een beperkt, bij de ontheffing of vrijstelling vastgesteld aantal van bepaalde dieren of planten van de aangewezen soort te vangen, te plukken of onder zich te hebben, en
- indien de maatregelen niet leiden tot verslechtering van de staat van instandhouding van de desbetreffende soort (artikel 8.74k, lid 1, sub c Bkl).

Andere soorten

Vergunning is mogelijk:

- indien er geen andere bevredigende oplossing bestaat (artikel 8.74l, lid 1, sub a Bkl), en
- zij nodig is (artikel 8.74l, lid 1, sub b Bkl):
 - in het belang van de bescherming van de wilde flora of fauna of in het belang van de instandhouding van de natuurlijke habitats, of
 - ter voorkoming van ernstige schade aan met name de gewassen, veehouderijen, bossen, visgronden, wateren of andere vormen van eigendom, of
 - in het belang van de volksgezondheid, de openbare veiligheid of andere dwingende redenen van groot openbaar belang, met inbegrip van redenen van sociale of economische aard en met inbegrip van voor het milieu wezenlijke gunstige effecten, of
 - voor onderzoek of onderwijs, repopulatie of herintroductie van deze soorten, of voor de daarmee benodigde kweek, met inbegrip van de kunstmatige vermeerdering van planten om het onder strikt gecontroleerde omstandigheden mogelijk te maken op selectieve wijze en binnen bepaalde grenzen een beperkt, bij de omgevingsvergunning of vrijstelling vastgesteld aantal van bepaalde dieren of planten van de aangewezen soort te vangen, te plukken of onder zich te hebben, of
 - handelingen in het kader van de ruimtelijke inrichting of ontwikkeling van gebieden, daaronder begrepen het daaropvolgende gebruik van het ingerichte of ontwikkelde gebied, of
 - ter voorkoming van schade of overlast, met inbegrip van schade aan sportvelden, schietterreinen, industrieterreinen, kazernes, of begraafplaatsen, of
 - ter beperking van de omvang van de populatie van dieren, in verband met door deze dieren ter plaatse en in het omringende gebied veelvuldig veroorzaakte schade of in verband met de maximale draagkracht van het gebied waarin de dieren zich bevinden.
 - ter voorkoming of bestrijding van onnodig lijden van zieke of gebrekkige dieren, of
 - in het kader van bestendig beheer of onderhoud in de landbouw of bosbouw, of

- in het kader van bestendig beheer of onderhoud aan vaarwegen, wateren, waterkeringen, waterstaatswerken, oevers, vliegvelden, wegen, spoorwegen of bermen, of in het kader van natuurbeheer, of
- in het kader van bestendig beheer of onderhoud van de landschappelijke kwaliteiten van een bepaald gebied, of
- in het algemeen belang.
- indien de maatregelen niet leiden tot verslechtering van de staat van instandhouding van de desbetreffende soort (artikel 8.74I, lid 1, sub c Bkl).

In een aantal gevallen is een omgevingsvergunning echter niet nodig, namelijk indien de handelingen worden uitgevoerd:

- ter uitvoering van een instandhoudingsmaatregel of een passende maatregel als bedoeld in artikel 2.18, lid 1 onder g Ow en 3.59 aanhef onder a Bkl (ten gunste van een instandhoudingsdoel in een Natura 2000-gebied),
- die zijn beschreven in en worden verricht overeenkomstig een Natura 2000-beheerplan.

Echter, ook in deze gevallen dient aan een aantal voorwaarden te worden voldaan.

VRIJSTELLING

De provincies hebben in haar verordeningen uit de lijst van 'andere soorten' diersoorten aangewezen waarvoor een vrijstelling geldt en dus geen vergunning van verbodsbepalingen voor hoeft te worden aangevraagd. Deze lijst met vrijgestelde soorten is per provincie anders. De zorgplicht is wel van toepassing. Voor onderhavige gedragscode zal gebruikgemaakt worden van de vrijgestelde soorten uit paragraaf 2.3.

GEDRAGSCODE

Ook wanneer er gewerkt kan worden volgens een aangewezen gedragscode en de werkzaamheden in het kader van een van de genoemde wettelijke belangen plaatsvinden, is geen omgevingsvergunning nodig en geldt een vrijstelling. In een gedragscode wordt een wijze van uitvoering van handelingen beschreven, waarmee naar het oordeel van de staatssecretaris van Landbouw, Visserij, Voedselzekerheid en Natuur (LVVN) afdoende is gewaarborgd dat ten aanzien van de beschermde soorten zorgvuldig wordt gehandeld. Dat houdt in dat een gedragscode alleen door de staatssecretaris wordt aangewezen, indien er slechts handelingen worden verricht waarvan geen wezenlijke invloed uitgaat op de beschermde soorten. Een door de staatssecretaris aangewezen gedragscode levert vrijstelling op van de verboden. Indien handelingen worden verricht die wel invloed hebben, wordt voorafgaand en tijdens de handelingen alles verricht of gelaten om te voorkomen of zoveel mogelijk te beperken dat de verbodsbepalingen overtreden worden.

JAARROND BESCHERMDE VOGELNESTEN

Sommige vogelsoorten maken gebruik van nesten die ook al eerder werden gebruikt. Deze herhaald gebruikte nesten gelden volgens de Ow als 'vaste rust- en verblijfplaats' en zijn om die reden jaarrond beschermd (dus ook buiten het broedseizoen).

BIJLAGE C

NADERE TOELICHTING OP ECOLOGISCH WERKPROTOCOL PER PROJECT

Paragraaf 4.2.4 gaat nader in op de noodzaak en inhoud van een ecologisch werkprotocol per project. In deze bijlage worden een aantal belangrijke onderdelen nader toegelicht en de randvoorwaarden verder uitgewerkt. Verder bevat deze bijlage een registratieformulier die ingevuld moet worden opgenomen als samenvatting van het ecologisch werkprotocol.

Het ecologisch werkprotocol gaat specifiek in op de maatregelen die moeten worden getroffen voor aanwezige beschermde soorten tijdens de voorgenomen werkzaamheden per project. Het ecologisch werkprotocol is gebaseerd op de resultaten van het ecologisch onderzoek en de daarbij vastgestelde aanwezige soorten. Er wordt gedetailleerd beschreven welke mitigerende maatregelen moeten worden getroffen. Het moet daarbij ook voor een buitenstaander duidelijk zijn wat en op welke wijze gemitigeerd wordt voor de betrokken soort. Indien een ecooloog afwijkt, dan dient dit gedetailleerd onderbouwd en beschreven te worden. Daarnaast wordt helder beschreven welke maatregelen er kunnen worden getroffen om negatieve effecten op beschermde soorten te kunnen voorkomen. Bij het voorschrijven van de maatregelen wordt invulling gegeven aan de omschreven werkwijze in [hoofdstuk 5](#) en de bijbehorende maatregelen van de maatregelencatalogus in [bijlage E](#). Het ontwerp en de uitvoering van de mitigerende maatregelen worden uitgevoerd onder begeleiding van een deskundige ecooloog.

DESKUNDIGHEID EN CONTACTGEGEVENS

Het **ecologisch werkprotocol** wordt opgesteld door een deskundig ecooloog. Ook de **ecologische begeleiding** van de mitigatie (natuurvrij maken en realisatie van tijdelijke/permanente verblijfplaatsen) valt onder de vaste taken en verantwoordelijkheden. Het is in het kader van onderhavige gedragscode verplicht om deze deskundigheid in te schakelen.

Onder een **ecologisch deskundige** verstaan wij een persoon die ecologisch advies verstrekt of werkzaamheden begeleidt op het gebied van habitats en soorten en die schriftelijk aantoonbare ervaring en specifieke ecologische kennis heeft. De ecologisch deskundige heeft voldoende kennis en jarenlange ervaring om ecologisch onderzoek te kunnen doen. Hij of zij:

- (her)kent de functionaliteit van leefgebieden van beschermde soorten;
- heeft kennis van de algemeen erkende onderzoeksmethoden;
- kan ecologische werkprotocollen uitwerken;
- kan specifieke maatregelen begeleiden.

In het ecologisch werkprotocol dienen ook de contactgegevens van de betrokken ecooloog zijn opgenomen in geval van onvoorziene omstandigheden.

BEOORDELEN EFFECTEN EN HET BESCHRIJVEN VAN DE MITIGERENDE MAATREGELEN

De noodzakelijke en geschikte mitigerende maatregelen worden o.a. bepaald door:

- planning voorgenomen werkzaamheden;
- de mogelijkheid om negatieve effecten te voorkomen en/of te mitigeren (alternatievenafweging);
- aanwezige beschermde soorten, het aantal volwassen individuen per soort en de type verblijfplaatsen;
- aantasting van de staat van instandhouding van de aanwezige soorten.

De keuzes die gemaakt worden met betrekking tot mitigeren en de bijkomende effecten moeten door de projectecoloog onderbouwd worden en te achterhalen zijn in het ecologisch werkprotocol. Het gaat daarbij ook om de alternatievenafweging, waarbij wordt onderbouwd of negatieve effecten zijn te voorkomen door de ruimtelijke ingreep (BBO of RI) op een andere manier uit te voeren.

De mitigerende maatregelen worden altijd ruim voorafgaand aan de renovatie- en verduurzamingswerkzaamheden genomen. Dit geldt ook voor het plaatsen van tijdelijke verblijfplaatsen.

In het ecologisch werkprotocol kan worden geconcludeerd dat het in verband met de planning van de werkzaamheden (het werken in een kwetsbare periode) en de aangetroffen ecologische situatie noodzakelijk is om extra mitigerende maatregelen te nemen.

PLANNING

In het werkprotocol dient ook een planning te worden opgenomen voor het uitvoeren van de maatregelen en de werkzaamheden. Hierbij is het noodzakelijk dat deze planning vroegtijdig in het project wordt besproken en welke risico's hiermee gepaard gaan voor aanwezige beschermde soorten. De werkzaamheden kunnen op deze manier zo goed mogelijk worden afgestemd met de mitigatiedoelstellingen.

Een aantal specifieke situaties kunnen invloed hebben op de planning en vragen extra aandacht in het ecologisch werkprotocol. Het gaat om de volgende situaties:

- werken in de broedperiode;
- gefaseerd werken;
- uitstel uitvoering.

Werken in de broedperiode

Wanneer gewerkt wordt in de broedperiode en negatieve effecten op vogels en nesten kunnen ontstaan, dienen de mitigerende maatregelen al ruim van tevoren (uiterlijk half februari) genomen te worden om de nesten en of verblijfplaatsen ongeschikt te maken. Daar waar sprake is van nesten van jaarrond beschermde soorten en er onvoldoende aantoonbare alternatieven in de omgeving zijn, dienen op het moment dat deze verblijfplaatsen ongeschikt worden gemaakt tevens alternatieve nestgelegenheden te worden gerealiseerd.

Wanneer blijkt dat er (door vertraging) geen werkzaamheden worden uitgevoerd in het eerstvolgende broedseizoen, terwijl de nest- en verblijfslocaties ongeschikt zijn gemaakt, zullen de genomen mitigerende maatregelen vóór half februari ongedaan gemaakt dienen te worden of zullen er tijdelijke nestvoorzieningen moeten worden geplaatst op het moment van het broedseizoen. Zo kunnen alle soorten profiteren van de weer geschikt gemaakte locaties. Wanneer de vertraging na februari optreedt, dient bepaald te worden wanneer de uitvoering wel gaat plaatsvinden. Er dient contact opgenomen te worden met de provincie, en indien nodig een externe ecologische expert, om te bepalen wat het effect van de vertraging is en of er extra maatregelen genomen moeten worden om de impact op soorten te voorkomen.

Gefaseerd werken

De renovatie- en verduurzamingsprojecten kunnen een groot effect op de aanwezige populaties hebben wanneer verblijfplaatsen worden verwijderd zonder dat er nog voldoende alternatieven beschikbaar zijn. Bij een gelijktijdige aanpak, waarbij alle verblijfplaatsen in één seizoen verdwijnen, blijkt uit de monitoringsresultaten dat waar de nieuwe nestplaatsen op exact dezelfde plaatsen zijn teruggebracht, geen tot een zeer marginale hervestiging wordt geconstateerd in het eerste jaar.

Door woningblokken in deelgebieden op te delen en gefaseerd te werken, waarbij werkzaamheden aan het ene blok pas worden gestart als het vorige klaar is, kan de impact op populaties beperkt worden en de hervestiging worden bevorderd. Het blijkt dat vooral vogels de nieuw aangebrachte nest- en verblijfplaatsen ontdekken wanneer de oude locaties niet beschikbaar zijn. Op die manier kunnen zij als gids fungeren voor de totale kolonie. Binnen deze gedragscode geldt als voorwaarde dat per woonwijk hooguit 10% van de woningen binnen een CBS-buurt tijdelijk ongeschikt mogen zijn voor de bewoning door huismus, gierzwaluw en gebouwbewonende vleermuizen.

Uitstel uitvoering

De oorspronkelijke planning van het project kan om verschillende redenen veranderen. Dit kan invloed hebben op de planning die vastgelegd staat in het omgevingsplan. De effecten van de veranderende planning op de uitvoer van de gedragscode dienen bij voorkeur 3 maanden voor de uitvoering tussen de aanbieder en ecoloog worden kortgesloten. De afgesproken veranderingen moeten vastgelegd worden in het ecologisch werkprotocol.

REGISTRATIEFORMULIER PROJECTEN

Het volgende registratieformulier dient te worden ingevuld en opgenomen in het ecologisch werkprotocol als samenvatting van de meest relevante projectinformatie.

Onderwerp	Aspect	Registratie *)
Algemeen	Woningcorporatie	
	Datum registratie	
Contactpersoon	Naam	
	Telefoonnummer	
	E-mailadres	
Project	Naam	
	Aantal wooneenheden	
Periode uitvoering	Datum start uitvoering	
	Datum einde uitvoering	
Ligging plangebied	Provincie	
	Postcodegebied (4 letters)	
Type woningen	Rijwoning/vrijstaande woningen; 2 tot 3 bouwlagen	
	Portiekwoningen/flats; 2 tot 3 bouwlagen	
	Galerijflats/hoogbouw; 2 tot 5 bouwlagen	
	Galerijflats/hoogbouw; 6 of meer bouwlagen	
	Anders, namelijk	
Ingreep	Onderhoud gevels	
	Onderhoud daken en goten	
	Schilderwerk buitenzijde	
	Plaatsen steigers	
	Onderhoud in gebouwen	
	Renoveren en verduurzamen	
	Aanbrengen dakisolatie	
	Plaatsen zonnepanelen	
	Snoeien en verwijderen gevelbegroeiing	
	Snoeien en verwijderen van groen in binnentuinen	
Verblijfplaatsen nulsituatie	Aantal nesten huismus (geen kolonie)	
	Aantal nesten gierzwaluw (geen kolonie)	
	Aantal zomer- en/of paarverblijven gewone dwergvleermuis (geen kraamkolonie/massawinter)	
	Aantal zomer- en/of paarverblijven ruige dwergvleermuis (geen kraamkolonie/massawinter)	
Gerealiseerde voorzieningen (maatregelen)	Aantal en type nesten huismus	
	Aantal en type nesten gierzwaluw	
	Aantal en type zomer- en/of paarverblijven gewone dwergvleermuis	
	Aantal en type zomer- en/of paarverblijven ruige dwergvleermuis	

*) invullen of aankruisen

BIJLAGE D

TAKEN EN VERANTWOORDELIJKHEDEN

Verantwoordelijke	Taken en verantwoordelijkheden
Algemeen	
Aedes	Initiëren en coördineren van de evaluatie gedragscode in jaar 4. Deze evaluatie zal gebruikmaken van de vragenlijst van RVO (zie bijlage G).
	Voorlichting gedragscode Ow aan woningcorporaties
Woningcorporaties	Monitoren van 1 geschikt project met kleinschalige verduurzaming en/of renovatie (vrijblijvend)
	Voorgaand aan de uitvoering registreren van projecten die vallen onder de gedragscode bij Aedes en betreffende provincie
Project specifiek	
Woningcorporaties	Inbedding in eigen organisatie en regelen ketenverantwoordelijkheid richting aannemers
	Nulmeting (quickscan en zo nodig aanvullend soortenonderzoek)
	Uitvoering volgens de gedragscode
	Het laten opstellen van ecologisch werkprotocol
	Het verstrekken van gedragscode noodzakelijke informatie aan de aannemer, waaronder een kaart van de aanwezige juridisch beschermde soorten
	Melding uitvoering project conform gedragscode bij bevoegd gezag (betreffende provincie)
Aannemer	Werken conform ecologisch werkprotocol
	Opstellen werkplan waarin wordt aangegeven hoe er wordt gewerkt conform de gedragscode en hoe de werknemers hierover worden geïnstrueerd.
	Instrueren werknemers over het werken volgens het ecologisch werkprotocol
	Meldingsplicht van afwijkingen

◀ TERUG NAAR
INHOUDSOPGAVE

BIJLAGE E

MAATREGELENCATALOGUS

De *Maatregelencatalogus beschermde soorten bij na-isolatie en renovatie van gebouwen* is te downloaden onder stap 3 van *Hoe regelt u een gedragscode flora- en fauna-activiteiten en houtopstanden?* op [de site van RVO](#).

◀ TERUG NAAR
INHOUDSOPGAVE

BIJLAGE F

LEIDRAAD NATUURVRIJ MAKEN

De *Leidraad hoe woningen tijdelijk natuurvrij gemaakt kunnen worden* is te downloaden onder stap 3 van *Hoe regelt u een gedragscode flora- en fauna-activiteiten en houtopstanden?* op [de site van RVO](#).

◀ TERUG NAAR
INHOUDSOPGAVE

BIJLAGE G

EVALUATIE VRAGENLIJST

ALGEMENE INFORMATIE

- 1. Bij welk organisatieonderdeel/welke organisatie werkt u?**
Indien niet in functie bij opdrachtgever:
 - Aannemer
 - Ecologisch adviesbureau
 - Projectontwikkelaar
- 2. In hoeveel activiteiten/projecten heeft u te maken gehad met de gedragscode**

ONDERZOEK, ECOLOGISCH WERKPROTOCOL EN TOETSING

- 3. Vindt voorafgaand aan de werkzaamheden in de projecten waar u bij betrokken bent nader natuurwaardenonderzoek plaats? Indien niet altijd, waarom niet?**
- 4. Vindt u dat uit de gedragscode duidelijk blijkt voor welke soorten en activiteiten de gedragscode geldig is?**
- 5. Is het ecologisch werkprotocol altijd vindbaar en op locatie van de werkzaamheden aanwezig?**

MAATREGELEN

- 6. Maakt u weleens mee dat er niet volgens de regels van de gedragscode gewerkt wordt waar dat wel zou moeten? Zo ja, waarom gebeurt dit?**
- 7. Zijn de uit te voeren maatregelen bekend gemaakt aan de uitvoerenden? Zo ja, hoe?**
- 8. Wat zijn uw ervaringen met het vastleggen en archiveren van de maatregelen?**

WERKBAARHEID EN GEBRUIKSVRIENDELIJKHEID VAN DE GEDRAGSCODE

- 9. Kunt u toelichten in hoeverre u het eens bent met de volgende stelling? 'Het is voor mij duidelijk waar ik terecht kan met vragen over (het gebruik van) de gedragscode'**
- 10. Kunt u toelichten in hoeverre u het eens bent met de volgende stelling? 'Het is voor mij duidelijk wanneer ik de gedragscode mag/kan toepassen'**
- 11. Kunt u toelichten in hoeverre u het eens bent met de volgende stelling? 'Het is voor mij duidelijk welke beschermende maatregelen ik kan/moet nemen'**
- 12. Is binnen de sector helder wie met de gedragscode kan werken en waar de gedragscode te vinden is?**
- 13. Zijn de verantwoordelijkheden duidelijk vastgelegd in de gedragscode?**
- 14. Is bij u voldoende bekend wie u als deskundige moet inschakelen (indien van toepassing) en waaraan deze moet voldoen?**
- 15. Wat zijn de voor- en nadelen van het werken met de gedragscode?**

DOELTREFFENDHEID GEDRAGSCODE

- 16. Mist u informatie in de gedragscode, of is de gedragscode juist te uitgebreid?**
- 17. Kunt u toelichten op welke wijze het toepassen van de gedragscode uw werkproces heeft beïnvloed ten opzichte van een vergunningsaanvraag? (bv met betrekking tot administratieve lasten of doorlooptijd van de procedure)**
- 18. Geeft in uw ogen het werken met de Gedragscode voldoende bescherming voor de wettelijk beschermde soorten? Licht dit toe.**

TERUG NAAR
INHOUDSOPGAVE

INPUT NIEUWE GEDRAGSCODE

- 19. Op welke punten kunnen de gedragscode en het werkproces volgens u verbeterd worden?**
- 20. Vindt u het belangrijk betrokken te worden bij het opstellen van de nieuwe gedragscode? Zo ja, welke wijze heeft uw voorkeur?**
- Online presentatie van de veranderingen in de nieuwe gedragscode
 - Mogelijkheid tot review van de gedragscode voordat deze ingediend wordt
 - Deelname in een meedenk groep
 - Geen behoefte aan

Wanneer de evaluatie is afgerond verstuurt u deze naar: m.georgius@aedes.nl, onder vermelding van 'Evaluatie Aedes gedragscode'.

COLOFON

© 2023 Aedes vereniging van woningcorporaties Den Haag
Herziene versie augustus 2024

Deze brochure is in opdracht van Aedes opgesteld door Arcadis Nederland.

Redactie en vormgeving: Aedes vereniging van woningcorporaties

Contact en meer informatie: Maarten Georgius, adviseur Opdrachtgeverschap, m.georgius@aedes.nl, 06 301 677 96

DISCLAIMER

De inhoud van deze uitgave is met de grootste zorgvuldigheid samengesteld. Toch is het mogelijk dat de aangeboden informatie verouderd, onvolledig of niet meer juist is. Aedes vereniging van woningcorporaties aanvaardt geen aansprakelijkheid voor schade ontsta an door het gebruik van of het zich beroepen op informatie uit deze uitgave.

Aedes behoudt zich alle rechten voor. Niets uit deze uitgave mag worden veeelvoudigd, opgeslagen in een geautomatiseerd gegevensbestand, of openbaar gemaakt, in enige vorm of op enige wijze, hetzij elektronisch, mechanisch, door fotokopieën, opnamen, of enige andere manier zonder voorafgaande toestemming van Aedes vereniging van woningcorporaties.