



Participatieplan

Programma
Aansluiting Wind Op Zee - Eemshaven
(PAWOZ)

Versie november 2024

Inhoudsopgave

1. Introductie en leeswijzer	3	5. Participatie	18
2. Programma Aansluiting Wind Op Zee – Eemshaven	5	5.1 Algemeen	19
2.1 Aanleiding	6	5.2 Professioneel belanghebbenden	19
2.2 Waarom een programma?	6	5.3 Betrokken overheden/bevoegde gezagen	20
2.3 Scope Programma Aansluiting Wind Op Zee – Eemshaven	6	5.4 Kennisinstellingen	20
2.4 Hoe is Programma Aansluiting Wind Op Zee – Eemshaven georganiseerd?	7	5.5 Grondeigenaren	20
2.5 Kaders Programma Aansluiting Wind Op Zee – Eemshaven	7	5.6 Bewoners	20
2.6 Welke stappen doorloopt het programma?	9	5.7 Gebiedsgericht werken	21
2.7 Besluitvorming en vervolg	10	6. Tot slot	22
3. Uitgangspunten Participatie	12		
3.1 Doelen participatie	13		
3.2 Verschillende vormen van participatie	13		
3.3 Participatieproces	14		
4. Stakeholders	15		
4.1 Overheden	16		
4.2 Netbeheerders	16		
4.3 Omgevingspartijen	17		
4.4 Voorbereiding bestuurlijk advies	17		
		Bijlagen	24
		1. Samenhangende trajecten	25
		2. Overzicht te betrekken organisaties (lijst)	27
		3. QR-codes – verwijzingen	30

1. Introductie en leeswijzer



Nederland investeert fors in windenergie op zee. Dit doen we om klimaatverandering tegen te gaan en minder afhankelijk te zijn van andere landen voor onze energievoorziening. Daarom hebben we in het Nationale Klimaatakkoord klimaatdoelstellingen geformuleerd die we willen behalen. De op zee opgewekte energie moet aangesloten worden op het energiesysteem op land. Met het Programma Aansluiting Wind Op Zee-Eemshaven (PAWOZ) onderzoekt het Ministerie van Klimaat en Groene Groei (KGG) de mogelijkheden voor kabel- en leidingroutes (voor elektriciteit en waterstof) vanaf windparken op de Noordzee naar het landelijke hoogspanningsnet in de Groningse Eemshaven en het Waterstofnetwerk Nederland. Bij dit proces betrekken we een brede groep belanghebbenden, zoals overheden, netbeheerders, bewoners, grondeigenaren, bedrijven, natuur- en milieuorganisaties en maatschappelijke organisaties.

Het betrekken van belanghebbenden is belangrijk, omdat de routes tussen de windparken op zee en het energiesysteem op land verschillende gebieden doorkruisen. Deze gebieden zijn nu al in gebruik of zijn in de toekomst nodig voor andere ruimtelijke functies en activiteiten. Denk hierbij aan woningbouw, bedrijfsterrein, mobiliteit, natuur, recreatie, visserij, landbouw of scheepvaart. Dit vraagt om zorgvuldige

afwegingen, keuzes maken en prioriteiten stellen. Het vraagt ook om innovatieve oplossingen, meervoudig ruimtegebruik en slim omgaan met de ruimte die er is.

Deze context van schaarse ruimte en meervoudige belangen maakt samenwerking met een brede en diverse groep belanghebbenden cruciaal. Door vroegtijdig met elkaar in gesprek te gaan en blijven over belangen, zorgen en vragen, andere opgaven en ontwikkelingen, ontstaat inzicht in elkaars perspectieven en komen we gezamenlijk tot betere oplossingsrichtingen. Uiteindelijk leidt dit tot een betere ruimtelijke en maatschappelijke inbedding van de aansluiting van windenergie op zee.

Dit participatieplan beschrijft de wijze waarop overheden, bewoners, grondeigenaren, bedrijven en maatschappelijke organisaties betrokken zijn bij Programma Aansluiting Wind Op Zee-Eemshaven. We beschrijven de kaders, doelen, tijdlijnen en activiteiten voor participatie. Met dit participatieplan bouwen we voort op het [participatieplan](#) dat begin 2023 gepubliceerd is en we beschrijven hierin de participatie in de fase van de effectenonderzoeken tot en met de vaststelling van het programma. In deze periode wordt er veel afstemming met de omgeving verwacht. In dit plan lees je over het waarom, maar ook hoe we dat doen.

Leeswijzer

H2 - Allereerst geven we een toelichting op Programma Aansluiting Wind Op Zee - Eemshaven (H2). Waar gaat het Programma over? Naar welk eindresultaat werken we toe?

H3 - Vervolgens schetsen we de uitgangspunten voor participatie (H3). Waarom is het nodig? Wat willen we ermee bereiken? En waarover kunnen belanghebbenden meedenken?

H4 - We geven een overzicht van de belanghebbenden die we betrekken bij Programma Aansluiting Wind Op Zee - Eemshaven (H4).

H5 - En ook bij welk type activiteiten we de belanghebbenden betrekken (H5).

H6 - We sluiten af met een doorkijk naar de dynamische maatschappelijke context waarbinnen participatie tot stand komt.

Ook vindt u aan het eind van dit document informatie over hoe u ons kunt bereiken.



2. Programma

Aansluiting Wind Op Zee - Eemshaven

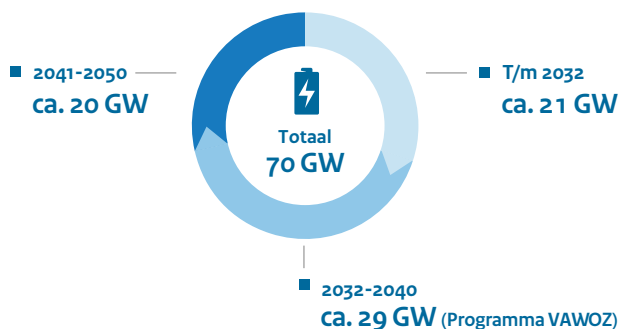


2.1 Aanleiding

Om klimaatverandering tegen te gaan en de CO₂ uitstoot te verminderen hebben we in het Nationale Klimaatakkoord afgesproken om de Nederlandse energievoorziening te verduurzamen. De verwachting is dat dit gepaard gaat met een flinke toename van de elektriciteitsvraag, bijvoorbeeld voor de verduurzaming van de industrie.

Windenergie op zee speelt een cruciale rol in de toekomstige energievoorziening. De Nederlandse overheid wil in 2032, 21 GW aan opgesteld vermogen realiseren op de Noordzee. Dit komt neer op ongeveer 75% van het huidige elektriciteitsverbruik van heel Nederland.

Voor de verdere toekomstige verduurzaming van Nederland heeft het kabinet de ambitie om na 2032 nóg meer windenergie op zee op te wekken. Tussen 2032 en 2040 wordt rekening gehouden met **een totaal van** circa 29 GW extra windenergie op zee. Tussen 2041 en 2050 zou nog eens circa 20 GW gerealiseerd moeten zijn. Zodat we in 2050 een totaal van circa 70 GW aan windenergie op zee opwekken. Zo wordt Nederland minder afhankelijk van het buitenland voor haar energievoorziening, en zorgen we ervoor dat economische ontwikkeling mogelijk blijft.



Figuur 1: Gefaseerde ontwikkeling beoogd vermogen (GW) aan windenergie op zee.

2.2 Waarom een programma?

Met de invoering van de Omgevingswet is het instrument 'structuurvisie' vervangen door het instrument 'programma'. De Rijksoverheid legt in een programma vast hoe zij om wil gaan met de ruimte in Nederland door middel van beleid en maatregelen. De Rijksoverheid (en eventuele regionale overheden) die het programma ondertekenen mogen hier in principe niet van afwijken. Dit noemen we een 'zelfbindend karakter'. Het programma legt dus de randvoorwaarden vast voor opvolgende besluiten van het Rijk, bijvoorbeeld de projectbesluiten (voorheen: inpassingsplannen).

Gekozen is te werken met een programma onder de Omgevingswet omdat het Rijk verder kijkt dan slechts één project. Ruimte is overal schaars en met het programma onderzoekt het Rijk in één keer wat er mogelijk is in het Waddengebied. Ten eerste om windparken Ten Noorden van de Waddeneilanden en Doordewind aan te sluiten in de Groningse Eemshaven op het landelijke hoogspanningsnet en het waterstofnetwerk Nederland. Ten tweede om windenergie van zee ook in de toekomst aan land te brengen.

In het programma vindt gedetailleerd onderzoek plaats. Zo wordt er een procedure voor de milieueffectrapportage (PlanMER) in het programma gebruikt om de milieueffecten in beeld te brengen. Ook wordt een Integrale Effectanalyse (IEA) opgesteld, waarmee inzicht gegeven wordt in de effecten op onder andere techniek, landbouw, kosten, omgeving, toekomstvastheid en planning van de verschillende alternatieve routes. Het PlanMER is een onderdeel van de IEA, waardoor het milieubelang ook volwaardig wordt opgenomen en afgewogen.

Tenslotte is participatie onder de Omgevingswet erg belangrijk. Met het programma kiezen we voor een intensief participatietraject (zie hoofdstuk 3). Daarbij is een brede groep van belanghebbenden vanaf de start van het programma betrokken. Zij kunnen bijvoorbeeld meedenken in omgevingsbijeenkomsten en themasessies over kansen en belemmeringen. Ook zijn er formele 'inspraakmomenten' waarop een ieder in de gelegenheid wordt gesteld om te reageren op conceptdocumenten.

2.3 Scope Programma Aansluiting Wind Op Zee - Eemshaven

Programma Aansluiting Wind op Zee-Eemshaven (PAWOZ-Eemshaven) is een programma dat onderzoek doet naar mogelijke routes door het Waddengebied voor aansluiting van windparken op zee in de omgeving van de Eemshaven. Het programma onderzoekt zowel elektriciteitsroutes als waterstofroutes. Voor waterstof wordt in een parallel onderzoek gekeken naar de mogelijkheid om leidingen op de Noordzee te hergebruiken. Indien dit niet mogelijk blijkt dan heeft Programma Aansluiting Wind op Zee – Eemshaven onderzocht welke mogelijkheden er zijn om nieuwe leidingen aan te leggen. Na afronding van PAWOZ-Eemshaven wordt een deel van de routes gebruikt om windparken Doordewind (kavel I) en Ten Noorden van de Waddeneilanden aan te sluiten. Eventuele overgebleven routes worden mogelijk in de toekomst gebruikt voor de aansluiting van andere windparken.

Door ook het onderzoek naar de aansluiting van toekomstige windparken binnen PAWOZ-Eemshaven te laten plaatsvinden bekijkt het Ministerie van Klimaat en Groene Groei in één keer samen met de omgeving wat in het gebied mogelijk is voor zowel de korte als

de lange termijn. De resultaten voor de toekomstige windparken uit PAWOZ-Eemshaven worden onderdeel van de integrale besluitvorming van het programma Verbindingen Aansluiting Wind op Zee (VAWOZ) 2031-2040. Meer informatie over het programma VAWOZ en het bijbehorende participatieproces is te vinden op de website: [Programma Verbindingen Aanlanding Wind Op Zee \(VAWOZ\) 2031-2040 \(rvo.nl\)](https://www.rvo.nl/onderwerpen/energie/wind-op-zee/programma-verbindingen-aanlanding-wind-op-zee)

2.4 Hoe is Programma Aansluiting Wind Op Zee - Eemshaven georganiseerd?

Het programmteam bestaat uit het Ministerie van Klimaat en Groene Groei, Provincie Groningen, Gasunie, TenneT en Rijkswaterstaat. In opdracht van het Ministerie van Klimaat en Groene Groei nemen onderzoeksbureaus Witteveen+Bos en Royal HaskoningDHV deel aan het programmteam. Het programmteam is - ieder vanuit zijn eigen rol - verantwoordelijk voor de dagelijkse uitvoering, aansturing en voortgang van het onderzoek en proces in de regio. In contact komen met het programmteam kan door een mail te sturen naar pawoz-eemshaven@minezk.nl.

Het programmteam:

Ministerie van Klimaat en Groene Groei: Bevoegd gezag. Verantwoordelijk voor de op te leveren producten. Voor het opstellen van de NRD, MER & IEA is de opdracht gegeven aan de adviesbureaus Royal HaskoningDHV en Witteveen+Bos.

TenneT: Kennisdrager en toekomstig initiatiefnemer. Adviseur op gebied van techniek, kosten, energiesystemen etc.

Gasunie: Kennisdrager en beoogd toekomstig initiatiefnemer. Adviseur op gebied van techniek, kosten, energiesystemen etc.

Provincie Groningen: Bevoegd gezag, verantwoordelijk voor het behartigen van de belangen van de regio Groningen en kennisdrager van regio-specifieke kenmerken.

Het programma heeft daarnaast nauw overleg met andere departementen en overheidsorganisaties waarbij we hieronder specifiek ingaan op de rol van het ministerie van Infrastructuur en Waterstaat en van Rijkswaterstaat.

Het ministerie van Infrastructuur en Waterstaat (IenW) is op twee manieren betrokken bij PAWOZ. Ten eerste is IenW het coördinerende ministerie van de Noordzee. Tevens is IenW onderdeel van de Waddengovernance die ook gebruikt wordt voor PAWOZ. Ook is IenW voorzitter van het Noordzeeoverleg en Interdepartementaal Overleg Noordzee, waar o.a. ruimtelijke ordening op de Noordzee wordt besproken.

Rijkswaterstaat is ook op twee manieren betrokken bij PAWOZ. Ten eerste als kennisdrager. Zij adviseren op het gebied van ecologie, morfologie en baggerwerkzaamheden op de Wadden- en de Noordzee. Ten tweede zijn zij betrokken als organisatie bij het Omgevingsberaad Wadden (OBW) en daarmee onderdeel van de Waddengovernance.

Daarnaast zijn IenW en Rijkswaterstaat, nauw betrokken bij de contacten met Duitsland over het proces omtrent de routes die door het Eems-Dollard Verdragsgebied gaan. Omdat een Duitse vergunning voor scheepvaart nodig is, verlopen de contacten hiervoor via de Duitse counterpart van IenW (Bundesministerium für Digitales und Verkehr,

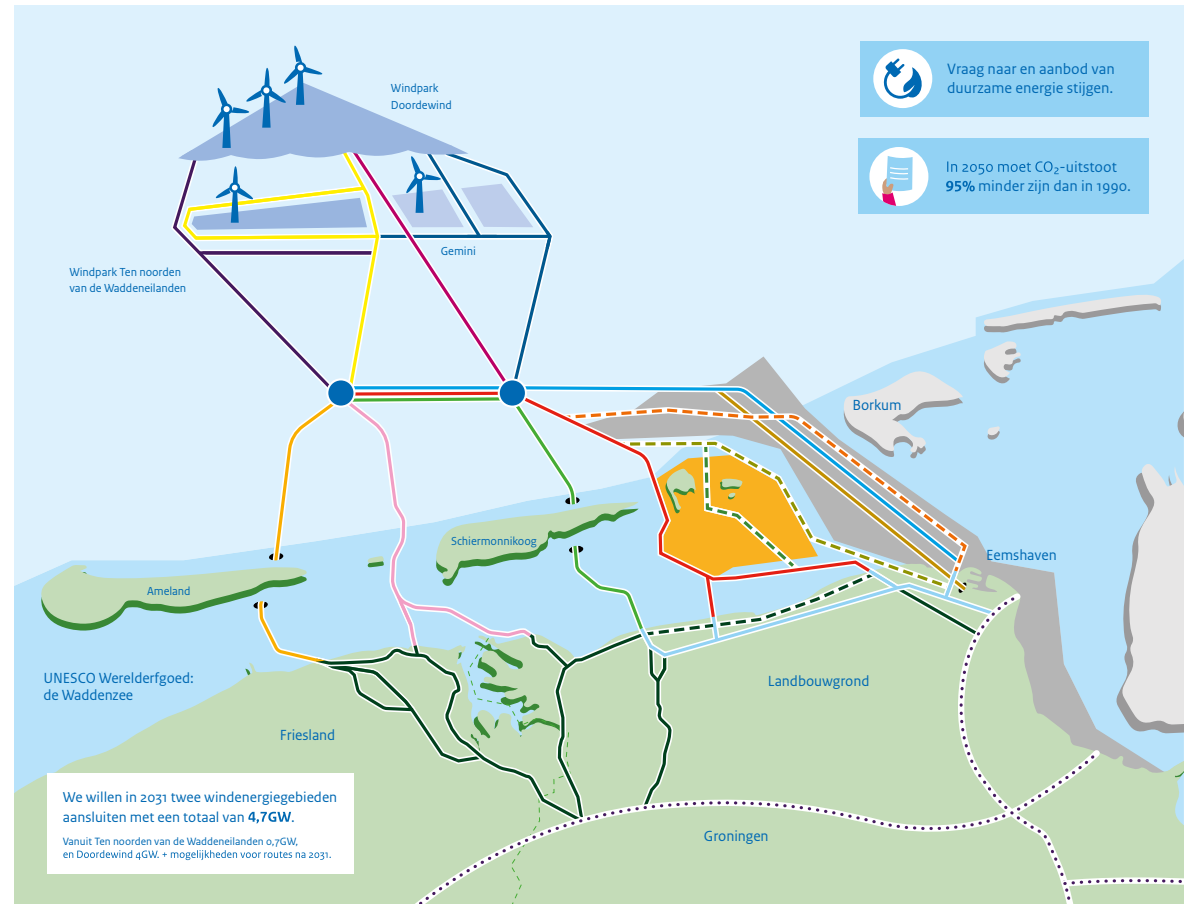
BMDV). Rijkswaterstaat kijkt als uitvoerder mee en voert de contacten met de Duitse counterpart van Rijkswaterstaat (Generaldirektion Wasserstraßen und Schifffahrt, GDWS).

2.5 Kaders Programma Aansluiting Wind Op Zee- Eemshaven

Voor het Programma Aansluiting Wind Op Zee-Eemshaven gelden de volgende kaders:

- We onderzoeken de aansluiting van de windparken Ten Noorden van de Waddeneilanden (0,7 GW) en Doordewind (4,0 GW) in Eemshaven,
- De overige kansrijke routes uit PAWOZ-Eemshaven kunnen gebruikt worden voor het aansluiten van andere, nog aan te wijzen, windparken op zee in Eemshaven;
- Door middel van kabels en leidingen wordt de windenergie naar land gebracht (zie figuur 4 Participatieplan VAWOZ);
- We landen zo dicht mogelijk aan nabij de grote energievraag (Eemshaven) en sluiten aan op het hoogspanningsnet of het toekomstig Waterstofnetwerk Nederland;
- Windpark Ten Noorden van de Waddeneilanden is aangewezen als demonstratieproject voor de productie van 500 MW waterstof op zee;
- We onderzoeken de routes die op de kaart op pagina 8 staan afgebeeld. Hier kan de windenergie op het landelijke hoogspanningsnet of het toekomstig waterstofnetwerk worden aangesloten;

- We gaan op zoek naar routes die vergunbaar en uitvoerbaar zijn. Vervolgens wordt hierin een prioritering aangebracht waarin alle verschillende belangen worden meegewogen.
- We houden rekening met andere mogelijke ontwikkelingen in het energiesysteem. We stemmen af met andere programma's die zich bezighouden met de realisatie van de energietransitie;
- [In bijlage 1](#) is een overzicht opgenomen van samenhangende programma's.



Legenda

Routes die verder onderzocht worden

Routes in de Noordzee

- A: Parallel aan Gemini kabels
- B: Parallel aan verlaten telecomkabel
- C: Direct naar TNW
- D: Parallel aan bestaande gasleiding

Routes in de Waddenzee

- II: De oude Westereemsroute
- V: Boschgat route
- VII: Schiermonnikoog Wantijroute
- VIII: Ameland Wantijroute
- IX: Zoutkamperlaag
- Eemshaven tunnelroute

Routes op land

- Landroutes voor zowel waterstof als stroom
- Landroutes alleen voor waterstof

Routes die niet verder onderzocht worden

- I: Meeuwenstaart route
- III: Horsborggat route
- IV: Geul route Rottums
- XI: Dijkvariant B route

Overig

- Mogelijk waterstofnetwerk na 2031
- Te bouwen windenergiegebied
- Kwetsbaar natuurgebied
- Eems-Dollardverdragsgebied
- Referentiegebied Waddengebied
- Koppeling Waddenzee en Noordzeeroutes
- Stroomkabels
- Waterstofleidingen

Figuur 2: De mogelijke routes voor kabels en leidingen die onderzocht worden in PAWOZ-Eemshaven.

Dit is een illustratieve weergave van de routes. Voor een meer gedetailleerde versie verwijzen wij u naar de Notitie Routeontwikkeling deel 2 op rvo.nl/pawoz-eemshaven

2.6 Welke stappen doorloopt het programma?

Ieder programma werkt met een hoofdstructuur van een viertal hoofddocumenten. Voor het onderzoek binnen Programma Aansluiting Wind Op Zee-Eemshaven werken wij met een extra tussenstap en wordt het programma gestructureerd door 5 hoofddocumenten:

1. Voornemen en voorstel voor participatie
2. Notitie Reikwijdte en Detailniveau (NRD)
3. Notitie Routeontwikkeling (extra tussenstap)
4. Milieueffectrapportage (PlanMER) en Integrale effecten analyse (IEA)
5. Programma

Deze vijf hoofddocumenten (zie kader 2) vormen een belangrijke leidraad voor het organiseren van participatieactiviteiten met stakeholders.

Kader 2. Toelichting hoofddocumenten

Voornemen en Voorstel voor Participatie

Het **Voornemen** is een document van de initiatiefnemer. Hierin staan de plannen op hoofdlijnen beschreven. Met de bekendmaking van het Voornemen start de verkenningfase. Het **Voorstel voor participatie** beschrijft hoe de omgeving wordt betrokken bij het energieproject. Het Voornemen en het voorstel voor participatie worden vaak in 1 document samengevoegd. Iedereen kan op dit document reageren. De reacties uit de omgeving worden verwerkt in het participatieplan. Daarna wordt het participatieplan bekendgemaakt.

Notitie Reikwijdte en Detailniveau (NRD)

De NRD is het onderzoeksplan waarin we aangeven welke routes we op welke wijze onderzoeken in de plan-milieueffectenrapportage en de Integrale Effectenanalyse. In het beoordelingskader staat welke aspecten we onderzoeken en hoe we die beoordelen. Ook beschrijft de NRD welke aanlegtechnieken we bekijken in het onderzoek en tot in welk detail alles onderzocht wordt. De NRD is als concept ter inzage gelegd. In reactie hierop kon iedereen aanvullende routes en oplossingen aandragen om in de onderzoeken mee te nemen. De NRD voor PAWOZ-Eemshaven is [hier](#) te vinden.

Notitie Routeontwikkeling

Op advies van de Commissie MER hebben we tussen de NRD en de onderzoeken naar de effecten (Plan-MER en IEA) een tussenstap gemaakt: dit is de Notitie Routeontwikkeling. In de Notitie Routeontwikkeling, te lezen op onze [webpagina](#), zijn de routes technisch uitgewerkt. Dat wil zeggen: welke aanlegtechniek zetten we in op welk deel van de route. Daarna is onderzocht wat de morfolo-

gische en ecologische effecten van deze aanlegtechnieken zijn. Als hieruit blijkt dat een route onvergunbaar en/of onuitvoerbaar is, dan valt deze af voor verder onderzoek in het plan-MER en IEA. Het afvallen van routes noemen we trechtering. Tijdens deze trechtering zijn verschillende routes afgevallen voor verder onderzoek. In de [afbeelding op pagina 8](#) vindt u een overzicht van de routes, met daarbij aangegeven welke niet meegegaan zijn naar de volgende fase van onderzoek.

Plan-milieueffectrapport (Plan-MER)

In het Plan-MER wordt beschreven wat de effecten op het milieu zijn van de routes waarlangs kabels en leidingen worden aangelegd. Ook de andere infrastructuur die hierbij hoort, zoals bijvoorbeeld platforms op zee, converterstations of waterstofaanlandingsstations op land, wordt onderzocht. Het Plan-MER wordt tegelijk met het IEA en het ontwerpprogramma ter inzage gelegd.

Integrale Effectenanalyse (IEA)

De IEA is vergelijkbaar met het Plan-MER, maar thematisch breder. In de IEA worden de belangrijkste milieueffecten uit het Plan-MER opgenomen en daarnaast zijn ook de effecten voor techniek, landbouw, kosten, omgeving, toekomstvastheid en planning opgenomen. De IEA wordt tegelijk met het Plan-MER en het ontwerpprogramma ter inzage gelegd.

Programma

We werken toe naar een Programma: een beleidsdocument waarin wordt vastgelegd welke verbindingen, in welke volgorde, verder in procedure worden gebracht. Het ontwerpprogramma wordt tegelijk met het Plan-MER en de IEA ter inzage gelegd. Hierop kan iedereen zienswijzen naar voren brengen.

2.7 Besluitvorming en vervolg

PAWOZ-Eemshaven gaat over een groot onderzoeksgebied met verschillende kenmerken en belangen. De keuzes gaan over het gebruik van de beschikbare ruimte en zijn van invloed op onder meer natuur, scheepvaart, landbouw, visserij, leefbaarheid en de economie in het gebied. Over het programma en de keuzes daarin moet uiteindelijk een besluit worden genomen.

PAWOZ-Eemshaven kent een looptijd van begin 2022 tot naar verwachting Q2-2025. Na afronding van het programma ligt er een programmadocument waarin de routes zijn opgenomen om de energie van windparken op zee aan land te brengen. Op basis van dit programmadocument en op basis van onderstaande aanvullende documenten en overleggen besluit de minister van Klimaat en Groene Groei welke routealternatieven in welke volgorde op korte en lange termijn mogelijk zijn.

De minister van Klimaat en Groene Groei neemt dit besluit in samenspraak met het Bestuurlijk Overleg Waddengebied (BOW) en op advies van het Omgevingsberaad Waddengebied (OBW). Dit noemen we de **Waddengovernance** en dit is een nieuwe governancestructuur (sinds 2020) waarin nationale en regionale overheden en stakeholders zijn vertegenwoordigd en samenwerken.

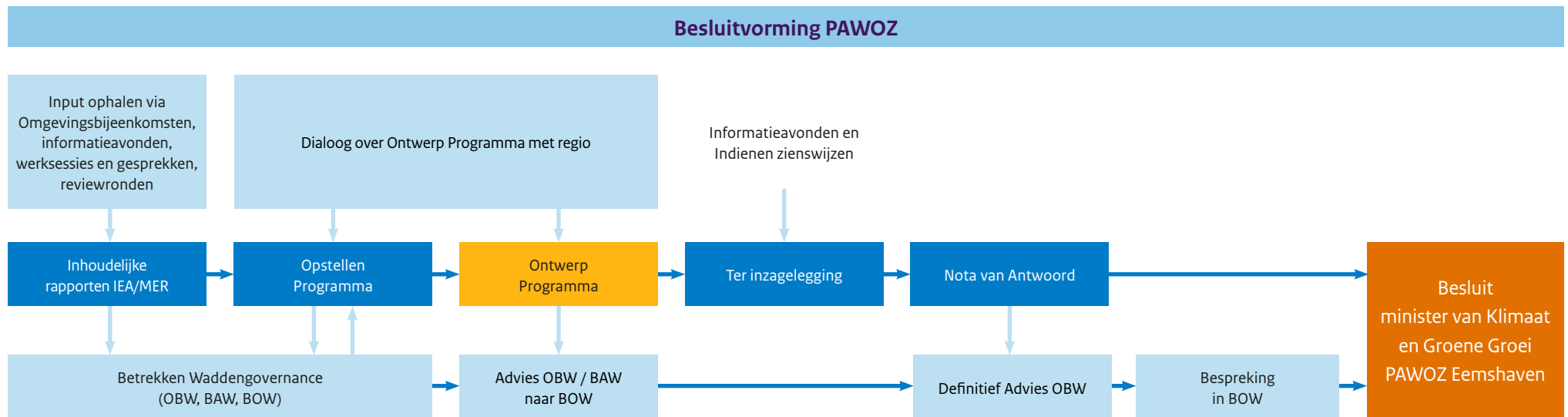
Ter onderbouwing van het besluit weegt de minister alle relevante onderzoeken en reacties mee, zoals de NRD, het Plan-MER, de IEA, het ontwerpprogramma en alle binnengekomen adviezen (zoals die van het Omgevingsberaad Waddengebied, de commissie m.e.r, de Waddenacademie en een toets van de beheerautoriteit Waddenzee).

Bovendien ontvangt de Minister een advies uit het bestuurlijk overleg (BO) op programmaniveau over het te nemen besluit. Dit advies wordt voorbereid via de ambtelijke overleggen (AO). Het programmateam ondersteunt de AO's en BO's en

ziet erop toe dat de benodigde kennis en de uitkomsten van het participatieproces met overheden, netbeheerders en de omgeving op tijd beschikbaar zijn en worden meegenomen in de AO's en BO's op programmaniveau.

Ter voorbereiding op de besluitvorming organiseren we omgevingsbijeenkomsten, werksessies en reviewgroepen met de (professionele) omgeving en gaan we met hen in dialoog over de onderzoeksresultaten en keuzes in het programma. Daarnaast informeren we bewoners en het brede publiek via informatieavonden met de mogelijkheid om via ter inzagelegging van document ook te reageren of zienswijzen in te dienen.

In de afbeelding hierboven is te zien op welke manier de besluitvorming van PAWOZ-Eemshaven is ingericht.



Figuur 3: Schematische weergave van het besluitvormingsproces.

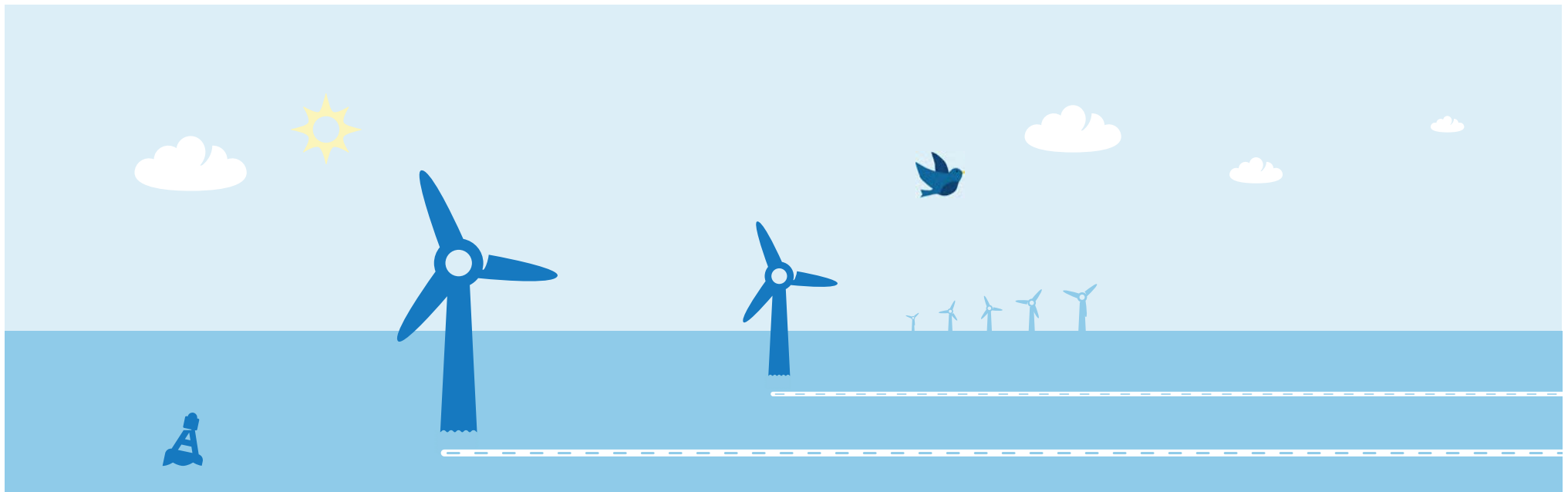
Het programma

Het programmadocument zelf en het bijbehorend (kaart-) materiaal worden gepubliceerd in het Digitaal Stelsel Omgevingswet (DSO), waardoor het voor iedereen toegankelijk is via het Omgevingsloket. Na vaststelling van het Programma wordt voor windparken Doordewind (kavel 1) en Ten Noorden van de Waddeneilanden een voorkeursalternatief gekozen en wordt de projectprocedure gestart. In de projectprocedure wordt het voorkeursalternatief verder uitgewerkt door de netbeheerder. De projectprocedure wordt afgesloten met een projectbesluit. Daarna kan de aanleg van een verbinding beginnen. De overgebleven routes uit het Programma Aansluiting Wind Op Zee-Eemshaven worden zoals eerder genoemd opgenomen in Programma VAWOZ voor de aansluiting van toekomstige windparken.

Kader 3: Waddengovernance

Sinds 2020 is de nieuwe governance voor de Wadden actief, waarin zowel nationale als regionale overheden vertegenwoordigd zijn. Tevens maken stakeholders en beheerders deel uit van deze nieuwe governance. Het Omgevingsberaad Waddengebied (OBW) – platform voor stakeholders – adviseert over het beleid. De Beheerautoriteit Waddenzee en het BeheerdersCollectief versterken het natuur-, vis- en waterbeheer.

Afstemming vindt plaats in het Bestuurlijk Overleg Waddengebied (BOW) onder voorzitterschap van de minister van Infrastructuur en Waterstaat (IenW). In het BOW zitten de nationale en (afvaardigingen van) de regionale overheden, tevens zijn de stakeholders vertegenwoordigd via de voorzitter van het OBW. Ook de minister van Klimaat en Groene Groei neemt deel aan deze governance naast de Minister van Landbouw, Visserij, Voedselzekerheid en Natuur.



3. Uitgangspunten participatie



3.1 Doelen participatie

Het doel van participatie binnen PAWOZ-Eemshaven is om door samenwerking tot gedragen oplossingsrichtingen te komen en om de besluitvorming goed te kunnen voorbereiden. Door middel van de verschillende participatieactiviteiten werken we samen en maken we gebruik van de gebiedskennis van betrokken belanghebbenden, zodat we zicht krijgen op de verschillende belangen, vragen, zorgen en andere regionale ontwikkelingen. We onderscheiden de volgende subdoelen van participatie:

- Informeren van de omgeving en belanghebbenden
- Inzicht krijgen in de verschillende belangen en perspectieven
- Benutten van gebiedskennis bij het zoeken naar en onderzoeken van oplossingsrichtingen
- Zo goed mogelijk uit te leggen hoe bepaalde keuzes zijn gemaakt, zodat dit voor iedereen begrijpelijk en goed te volgen is
- Samen tot een gedragen besluit komen

3.2 Verschillende vormen van participatie

Participatie kan in verschillende vormen plaatsvinden. We onderscheiden in ons programma vijf verschillende vormen:

1. **Informeren** = Belanghebbenden zijn geïnformeerd: wij stellen informatie beschikbaar en zijn beschikbaar voor vragen, zodat belanghebbenden op de hoogte zijn van plannen en de voortgang van Wind op zee in het algemeen en van Programma Aansluiting Wind Op zee - Eemshaven in het bijzonder. Denk aan informatie delen via de website, organiseren van informatiebijeenkomsten, webinars en nieuwsbrieven.

2. **Raadplegen** = Belanghebbenden zijn betrokken: wij stellen producten op en leggen die ter inzage (kader 3). De terinzagelegging wordt ondersteund met informatieavonden om de inhoud van de documenten toe te lichten. Geïnteresseerden kunnen op basis van de terinzagelegging een zienswijze indienen. Dit betreft een formele manier van participeren. De zienswijzen worden van een reactie voorzien in een Nota van Antwoord.
3. **Adviseren** = Belanghebbenden leveren een bijdrage: voorafgaand aan de formele participatiemomenten vragen we belanghebbenden om hun bijdrage aan het programma te leveren. Dit doen wij door input en feedback op te halen van regionale en lokale overheden, zoals provincies en gemeenten, en door bewoners, bedrijven en maatschappelijke organisaties uit te nodigen met ons mee te denken en ons te adviseren over de routes en onderzoeken. Dit doen we onder andere in de vorm van omgevingsbijeenkomsten, reviewgroepen en verdiepingssessies.
4. **Samenwerken** = Belanghebbenden werken samen met het ministerie van KGG aan oplossingen en effecten: een aantal belanghebbenden heeft unieke kennis over de aanleg, onderhoud en beheer van energie-infrastructuur (Gasunie, TenneT en Rijkswaterstaat). Deze kennis wordt benut voor het ontwikkelen van alternatieven voor de verbindingen van windenergie op zee naar het energiesysteem op land..
5. **Meebeslissen** = Om tot breed gedragen oplossingsrichtingen te komen zijn er meerdere partijen die een rol spelen in het besluitvormingsproces. In hoofdstuk 2.7 vindt u een toelichting op dit proces en een schematische weergave ervan.

Kader 4. Terinzagelegging - Wat wordt bedoeld met terinzagelegging, reacties en zienswijzen?

Terinzagelegging betekent het openbaar maken van een (concept)document voor een periode van zes weken, waarin iedereen een reactie/zienswijze kan indienen met vragen, opmerkingen of suggesties. Er wordt vervolgens een Nota van Antwoord opgesteld, waarin wordt ingegaan op de reacties/zienswijzen.

We maken onderscheid tussen reacties en zienswijzen.

Reactie Wanneer een document ter inzage gaat, waarbij dat niet verplicht is spreken we van reacties.

Zienswijze Wanneer een document verplicht ter inzage gaat, spreken we van zienswijzen.

De volgende documenten zijn al ter inzage gegaan of komen nog ter inzage:

1. Voornemen en voorstel voor participatie (tweede kwartaal 2022) – afgerond
2. Concept Notitie Reikwijdte en Detailniveau (vierde kwartaal 2022) – afgerond
3. Ontwerpprogramma met Plan-MER en IEA (voorzien eerste kwartaal 2025) – mogelijkheid tot zienswijzen

Bij de totstandkoming en beoordeling van bovenstaande hoofddocumenten worden ook wettelijke adviseurs geraadpleegd (kader 5).

Kader 5. Wettelijke adviseurs

Om uiteindelijk tot besluitvorming te komen, baseert de minister zich onder andere op het programma-document, alle onderzoeksresultaten, de reacties en/of zienswijzen van bewoners, bedrijven en maatschappelijke organisaties, de adviezen van medeoverheden (zoals provincies en gemeenten), de commissie m.e.r., het Omgevingsberaad Wadden en het Bestuurlijk Overleg Waddenzee. Daarnaast schrijven de wettelijke procedures voor dat de minister tijdens de mer-procedure ook advies inwint van een aantal wettelijke adviseurs, namelijk:

- de minister van Infrastructuur en Waterstaat (IenW)
- de minister van Landbouw, Visserij, Voedselzekerheid en Natuur (LVVN)
- de minister van Onderwijs, Cultuur en Wetenschap (OCW). Of in plaats daarvan een aangewezen bestuursorgaan, zoals de Rijksdienst voor het Cultureel Erfgoed.

Formeel moeten de wettelijke adviseurs betrokken worden bij de Notitie Reikwijdte en Detailniveau (NRD) en het milieueffectrapport (MER).

Gebruikelijk is om deze adviseurs ook al eerder in het proces te betrekken en hen mee te nemen in de opzet en voortgang van onderzoeken.

Ook de Commissie voor de milieueffectrapportage adviseert over de inhoud en kwaliteit van de milieueffectrapportage (procedure). Deze Commissie m.e.r. wordt in ieder geval om een advies gevraagd over de concept NRD en over het Plan-MER. In het geval van PAWOZ-Eemshaven heeft de commissie ook een advies gegeven op de Notitie Routeontwikkeling.

3.3 Participatieproces

Bij het organiseren van participatieactiviteiten met en voor verschillende belanghebbenden, maken we onderscheid tussen formele, procedurele momenten (informerende, raadplegen en meebeslissen) en procesactiviteiten (informerende, adviseren en samenwerken). Alle participatieactiviteiten samen noemen we het participatieproces.

1. Met de **procedure** bedoelen we het formele stappenplan en de wettelijke kaders tot aan de vaststelling van het definitieve Programma, met daarin een aantal formele mijlpalen. Deze mijlpalen worden voorbereid via bestuurlijke overleggen op regionaal en programma-niveau.
2. Met **procesactiviteiten** bedoelen we informele activiteiten tussen deze formele momenten in. Deze dragen bijvoorbeeld bij aan de benodigde kennis en perspectieven en de ontwikkeling van oplossingsrichtingen.

Inhoud, procedure en proces

Tijdens het participatieproces zijn inhoud, procedure en proces nauw met elkaar verweven. Zo worden inhoudelijke documenten als onderdeel van de procedure voorgelegd in de vorm van een terinzagelegging. Met de binnengekomen reacties of zienswijzen op die inhoudelijke documenten worden de inhoud, proces en procedure vervolgens weer aangescherpt. De reacties en zienswijzen worden rechtstreeks gericht aan het bevoegd gezag die de stukken ter inzage legt.

De inhoudelijke documenten die ter inzage worden gelegd, worden tijdens informele procesactiviteiten ook regelmatig besproken met betrokken belanghebbenden. Zo kunnen

belanghebbenden adviseren over de onderzoeksagenda en tussentijdse onderzoeksresultaten, meelesen en feedback geven op tussentijdse onderzoeksdocumenten, input geven voor de documenten die formeel ter inzage worden gelegd of bijdragen aan de voorbereiding van besluitvorming. De resultaten worden ingebracht bij het programmteam.

Zo leveren de informele procesactiviteiten input voor de inhoudelijke documenten die formeel ter inzage worden gelegd en kunnen de binnengekomen reacties weer benut worden om de inhoudelijke documenten verder te verrijken.

Voor PAWOZ-Eemshaven hebben we het participatieproces ingedeeld in drie fases:

1. Input ophalen
2. Review en dialoog
3. Besluitvorming



4. Stakeholders



Het is belangrijk dat iedereen met een maatschappelijk, economisch, beroepsmatig of individueel belang de mogelijkheid heeft om te participeren in het programma. Personen en/of organisaties die een reden hebben om bij het programma betrokken te worden, noemen we stakeholders. We onderscheiden drie hoofdgroepen:

- Overheden
- Netbeheerders
- Omgevingspartijen

4.1 Overheden

Het realiseren van de aansluiting van windenergie op zee in de Eemshaven zal vele regionale partijen, projecten en initiatieven raken. Afstemming met regionale en lokale overheden is daarom belangrijk. Denk aan provincies, gemeenten en waterschappen. Ook Rijkswaterstaat speelt een belangrijke rol in PAWOZ-Eemshaven. Rijkswaterstaat is coördinerend beheerder van de Noordzee en vergunningverlener op de Noordzee en op land. In sommige gebieden is ook internationale afstemming nodig (zie kader 6).

Het is daarom van belang om met de regionale en lokale overheden gezamenlijk de besluitvorming voor te bereiden. Dat wil zeggen dat we er samen op toezien dat we zoveel mogelijk kennis verzamelen die nodig is om een advies op te stellen over welke routes passend zijn en waarom. Om die besluitvorming gezamenlijk voor te bereiden zijn verschillende informele, ambtelijke en bestuurlijke overleggen ingericht. Onderwerpen van gesprek zijn bijvoorbeeld:

- Afspraken maken over rollen en verantwoordelijkheden;
- Afspraken maken over hoe het proces van afstemming en samenwerking regionaal ingericht wordt;

- Samenwerken ter voorbereiding op de besluitvorming;
- Afhankelijkheden in beeld brengen tussen PAWOZ-Eemshaven en parallelle (ruimtelijke) ontwikkelingen, ([bijlage 1](#));
- Bespreken onderzoeksresultaten;
- Bespreken en afwegen resultaten van het participatieproces met omgevingspartijen.

Overheden worden op meerdere manieren betrokken. In de organisatie van het programma is de inbreng van overheden georganiseerd via ambtelijke overleggen (AO's) en bestuurlijke overleggen (BO's), zowel op regionaal als op programmaniveau.

Daarnaast worden overheden uitgenodigd om deel te nemen aan inhoudelijke werksessies, een regionaal communicatieoverleg en vinden regelmatig gesprekken plaats tussen PAWOZ-Eemshaven en medeoverheden.

Tenminste rond de belangrijke mijlpalen van het programma vinden ambtelijke en bestuurlijke overleggen plaats op programmaniveau. Bijvoorbeeld bij de start van het programma, rond de concept NRD, het Plan-MER, de IEA en het ontwerpprogramma. Verder kunnen belangrijke ontwikkelingen of te maken keuzes aanleiding zijn om ambtelijk en/of bestuurlijk overleg op programmaniveau te organiseren. Zie figuur in hoofdstuk 2.7 voor een schematische weergave.

Kader 6. Grensoverschrijdende samenwerking

In PAWOZ-Eemshaven wordt onderzoek gedaan naar grensoverschrijdende routes, of in elk geval routes met grensoverschrijdende effecten. Daarom vindt inhoudelijk overleg plaats met partijen over de grens rondom specifieke onderwerpen, zoals met Duitse partijen rond het Eems-Dollard Verdragsgebied. Alle formele documenten worden ook in het Duits vertaald en Ter Inzage gelegd, informele documenten worden, indien relevant, ook naar het Duits vertaald.

4.2 Netbeheerders

De aanleg en het beheer en onderhoud van de hoofd-energie-infrastructuur ligt in Nederland in handen van TenneT en Gasunie. Beide partijen brengen unieke kennis in over de aanleg en het onderhoud van energie-infrastructuur. Naar verwachting zullen TenneT en Gasunie de initiatiefnemers zijn in de ruimtelijke procedures die starten na afloop van het programma, voor respectievelijk het net op zee en de waterstofverbindingen op zee. De netbeheerders adviseren (net als Rijkswaterstaat) het programmateam van PAWOZ-Eemshaven over documenten, die formeel ter inzage worden gelegd. Zij denken ook mee over de haalbaarheid en uitvoerbaarheid van de te onderzoeken oplossingsrichtingen door actief deel te nemen in het programmateam. Ook nemen zij deel aan de AO's en BO's op programmaniveau. Deze netbeheerders brengen tijdens overleggen hun technische -, inhoudelijke - en milieueffectrapportage expertise in, bij de te reviewen stukken en bij het beantwoorden van omgevingsvragen. Deze partijen brengen ook kennis



in over belanghebbenden, het participatieproces en nemen als dit wenselijk is, deel aan gesprekken met belanghebbenden. Zij vervullen een actieve rol tijdens de participatiemomenten.

4.3 Omgevingspartijen

De derde categorie stakeholders betreft alle organisaties, bedrijven en individuele bewoners die (in)direct te maken kunnen krijgen met bijvoorbeeld de voorbereiding van de besluitvorming, de aanleg en het uiteindelijke onderhoud van de aan te leggen verbinding(en). Denk aan:

- Bewoners
- Bedrijven
- Belangenverenigingen
- Brancheorganisaties
- Dorpsraden bewonerscommissies
- Grondeigenaren en -gebruikers
- Havenbedrijven
- Landbouworganisaties
- Natuur- en milieuorganisaties
- Waddenacademie
- Omgevingsberaad Waddengebied
- Overige netbeheerders en andere infrastructuurbedrijven
- Regionale ontwikkelingsmaatschappijen
- Internationale organisaties

4.4 Voorbereiding bestuurlijk advies

Het participatieproces is erop gericht om de verkregen inbreng van overheden, netbeheerders en omgevingspartijen te vertalen in een bestuurlijk advies voor de minister van Klimaat en Groene Groei. De minister neemt in samenspraak met het Bestuurlijk Overleg Waddengebied het formele besluit. Zie meer over de besluitvorming in hoofdstuk 2.7.



5. Participatie



Tijdens het hele programma zijn we in contact met de stakeholders van het programma. In dit hoofdstuk vindt u een overzicht van de verschillende vormen van participatie binnen Programma Aansluiting Wind Op Zee – Eemshaven per soort stakeholder.

5.1 Algemeen

- **De website:** www.rvo.nl/PAWOZ-Eemshaven. Hierop publiceren we (concept)documenten, verslagen van informatie- en omgevingsbijeenkomsten, adviezen van de Commissie m.e.r. en andere relevante informatie. De website wordt gedurende het programma regelmatig bijgewerkt en is voor iedereen toegankelijk. Op de website staat ook aangegeven hoe u met ons in contact kunt komen.
- **Daarnaast is er de website** www.windopzee.nl met meer algemene informatie van de Rijksoverheid over windenergie op zee, de windparken en de elektriciteitskabels/waterstofleidingen die vanuit de windparken aan land komen.
- **De Wind op Zee-nieuwsbrief.** Dit is een digitale nieuwsbrief waarin we circa eens per kwartaal, ontwikkelingen delen rondom de realisatie van windparken op zee, lopende net op zee-projecten en het onderzoek naar toekomstige netten op zee, zoals de verbindingen die we in PAWOZ-Eemshaven onderzoeken. Wilt u de nieuwsbrief ontvangen? Meld u aan via deze link.
- **Het PAWOZ-Eemshaven emailadres** (Pawoz-Eemshaven@minezk.nl). Hier kunt u terecht voor het stellen van vragen, maken van opmerkingen of in contact komen met een medewerker.

- **Advertenties** in de [Staatscourant](#). Dit is een digitale krant waar officiële bekendmakingen vanuit de overheid gepubliceerd worden. Hier worden aankondigingen van de terinzagelegging van (concept)documenten en bijbehorende bijeenkomsten geplaatst en de definitieve documenten bekend gemaakt.
- **Netwerkgesprekken:** Gedurende het programma kunnen gemeenten, overige belanghebbenden en georganiseerde bewonersgroepen - zoals lokale belangengroepen, grondeigenaren en dorpsraden - buiten de informatiebijeenkomsten om in contact komen met PAWOZ-Eemshaven. Het programmateam zoekt naar een geschikte vorm en moment om met elkaar het gesprek aan te gaan. Denk hierbij aan één-op-één gesprekken of gesprekken in klein verband om nader stil te staan bij specifieke thema's of mogelijke dilemma's.

5.2 Professioneel belanghebbenden:

- **Start- tussen- en eindbijeenkomst:** Voor de start van het programma is er een bijeenkomst georganiseerd waarin een brede groep belanghebbenden is geïnformeerd over het Programma Aansluiting Wind Op Zee-Eemshaven. Deze bijeenkomst stond in het teken van kennismaken, bijdragen aan het participatieproces en ophalen van uitdagingen waar het programma voor staat. Tijdens een tussenbijeenkomst in februari 2023 keken we samen met de toenmalige Minister voor Klimaat en Energie terug op het eerste jaar van het programma en uiteraard werd er ook vooruitgekeken naar de volgende fase van het programma. We zullen het programma ook weer afsluiten met een brede informatiebijeenkomst.

- **Omgevingsbijeenkomsten:** In deze bijeenkomsten komen we regelmatig (zo'n 3 à 4 x per jaar) bij elkaar met de professionele belanghebbenden van PAWOZ-Eemshaven. Tijdens deze bijeenkomsten deelt het programmateam de laatste stand van zaken en is er ruimte voor werksessies om input in te brengen en samen te werken op de inhoud van het programma. Van al deze bijeenkomsten zijn verslagen en presentaties te vinden op de website www.rvo.nl/pawoz-eemshaven.
- **Themabijeenkomsten:** In aparte themabijeenkomsten is de professionele omgeving om input gevraagd op specifieke thema's.
- **Reviewgroepen:** In meerdere omgevingsbijeenkomsten is een oproep geplaatst aan alle professioneel belanghebbenden om deel te nemen aan reviewgroepen. Deelnemers aan de reviewgroepen worden nog iets nauwer betrokken bij het programma door mee te lezen op deelproducten die worden opgeleverd. De reviewgroepen bestaan uit de thema's: natuur, uitvoerbaarheid, scheepvaart, landbouw, leefomgeving en tunnelontwerp.
- **Webinars:** In samenwerking met aanverwante energieprogramma's organiseren we webinars om professioneel betrokkenen op de hoogte te houden van de voortgang. Deze webinars zijn qua informatie meestal vergelijkbaar met de omgevingsbijeenkomsten, alleen zijn de webinars wat minder gedetailleerd en is er geen mogelijkheid om input te leveren. Uiteraard wel om vragen te stellen.



5.3 Betrokken overheden/bevoegde gezagen:

Het ministerie van Klimaat en Groene Groei heeft diverse reguliere overleggen met de betrokken overheden en bevoegde gezagen

- **Ambtelijk en bestuurlijk overleg** (AO's en BO's) met de betrokken provincies, gemeenten en waterschappen, als voorbereiding op de besluitvorming door de minister.
- **Omgevingsberaad Waddengebied (OBW)**. Aan dit beraad nemen gebruikers van het Waddengebied en belangenorganisaties deel. Het ministerie van Klimaat en Groene Groei, het ministerie van Landbouw, Visserij, Voedselveiligheid en Natuur en Rijkswaterstaat nemen deel aan het Vooroverleg Omgevingsberaad Waddengebied. Het beraad wordt gebruikt om beleidsvoorstellen te toetsen of de agenderen. Het OBW levert advies aan het Bestuurlijk Overleg Waddengebied (BOW).
- **Toets van Beheerautoriteit Waddenzee en Rijkswaterstaat**
- **Informeren van de gemeenteraad/Provinciale Staten/dagelijks bestuur:** Het is van belang om de volksvertegenwoordiging goed geïnformeerd te houden, daarom geeft het programmateam desgewenst in verschillende Raads- en Statenvergaderingen een toelichting.
- **Overleg met Duitse overheden/bevoegde gezagen:** Omdat enkele routes door het Eems-Dollard verdragsgebied lopen, vindt er overleg plaats met Duitse overheden en bevoegde gezagen via de ministeries van KGG, LVVN en I&W, inclusief Rijkswaterstaat (op bestuurlijk en ambtelijk niveau).
- **Communicatiewerkgroep:** Sinds juni 2019 is er de regionale communicatiewerkgroep PAWOZ. Naast KGG,

Gasunie en TenneT nemen de communicatieadviseurs van de betrokken overheden hieraan deel. Zo komen we nog beter te weten wat er lokaal speelt, welke vragen en zorgen er leven, hoe we daar in de communicatie op in kunnen spelen en hoe we de omgeving het beste kunnen bereiken.

5.4 Kennisinstellingen

- **De Waddenacademie** is onze samenwerkingspartner die meekijkt op de verschillende onderzoeksaanpakken en wetenschappers koppelt aan eventuele kennisleemtes.
- **De Commissie m.e.r** adviseert, als onafhankelijke organisatie, over de inhoud van milieueffectrapporten.

5.5 Grondeigenaren

Bij de meeste routes is sprake van een lang landtracé door o.a. landbouwgronden. Voor deze routes lopen specifieke onderzoeken op het gebied van verzilting en agrarische waarden. Vanwege deze onderzoeken, wordt deze doelgroep apart in dit participatieplan benoemd.

- Specifiek voor dit onderwerp is er een **werkgroep landbouw** met de betrokken partijen.
- **Verdiepingssessies voor grondeigenaren:** tijdens deze bijeenkomsten lichten we de routes toe, en halen we gebiedskennis op om de routes zo optimaal mogelijk uit te werken en landeigenaren te betrekken bij het ontwerp van de landtracés. Daarnaast lichten we grondeigenaren in over het onderzoek naar verzilting en agrarisch waardenonderzoek. De verslagen van deze bijeenkomsten zijn terug te vinden op onze website.

5.6 Bewoners

We betrekken bewoners op verschillende manieren bij de ontwikkelingen van het programma.

- **Digitale informatiebijeenkomsten/webinars:** Op deze laagdrempelige manier proberen we het voor iedereen mogelijk te maken om informatie te verkrijgen en om vragen en opmerkingen met ons te delen.
- **Informatieavonden:** Rondom de mijlpalen in ons programma hebben we informatieavonden georganiseerd. Daarmee helpen we de bewoners om de informatie die in de documenten staan die ter inzage gaan, beter te begrijpen. In juni en november 2022 zijn er informatieavonden georganiseerd rondom de ter inzagelegging van de Concept Notitie Reikwijdte en Detailniveau. In november 2023 zijn er (extra) informatieavonden georganiseerd rondom de Notitie Routeontwikkeling en de start van de Milieu Effectenrapportage en Integrale Effecten analyse. En in januari 2025 verwachten we een reeks te organiseren rondom de ter inzagelegging van het Ontwerp programma en de Plan MER/IEA.

Informatieavonden worden aangekondigd via Ansichtkaarten naar adressen die in de buurt (een straal van 1 km) van de routes liggen, advertenties in regionale dagbladen en huis-aan-huisbladen, posters verspreid via (dorps)verenigingen en via communicatiemiddelen van betrokken provincies en gemeenten. Er worden verslagen gemaakt die na de avonden worden gepubliceerd op www.rvo.nl/pawoz-eemshaven. Op de dagen van de informatieavonden zijn we beschikbaar voor vragen en opmerkingen.

- **Pers:** Om de hele omgeving goed op de hoogte te houden zoeken we contact met de (regionale) media. Dit doen we in de vorm van persberichten bij grote mijlpalen/aankondigingen, of door middel van een online persbriefing.

5.7 Gebiedsgericht werken

Een belangrijk aandachtspunt voor participatie in de regio, is dat PAWOZ- Eemshaven niet het enige energietraject is waarover het ministerie van KGG in gesprek wil gaan met overheden, netbeheerders, bewoners, bedrijven en maatschappelijke organisaties. Denk aan de verzwaring van hoogspanningsnetten, de aanleg van nieuwe hoogspanningsstations, onderzoek naar tracés voor het toekomstig Waterstofnetwerk Nederland, warmte, maatwerkafspraken met de industrie, etc. (zie [bijlage 1](#) met toelichting van de samenhangende energieprojecten)

Vanuit PAWOZ-Eemshaven streven we ernaar zoveel mogelijk verbinding te zoeken met de samenhangende trajecten wat betreft participatie. Op de eerste plaats is het belangrijk om de samenhang tussen de verschillende energie-infrastructuurtrajecten te kunnen toelichten. Hoe verhouden die trajecten zich tot elkaar? Waarom zijn ze allemaal nodig? Welke onderlinge afhankelijkheden zijn er? Daarnaast streven we ernaar om de participatietrajecten van elk afzonderlijk traject op elkaar af te stemmen. Bijvoorbeeld door informatie goed op elkaar af te stemmen, de planning van participatieactiviteiten goed op elkaar af te stemmen of zelfs participatieactiviteiten gezamenlijk te organiseren. We willen voorkomen dat over verschillende onderwerpen te veel participatieactiviteiten naast elkaar worden georganiseerd voor dezelfde doelgroepen.

Kortom, we vinden het belangrijk dat de samenhang van verschillende trajecten duidelijk is én dat we participatie-activiteiten, waar mogelijk, op elkaar afstemmen.



6. Tot slot



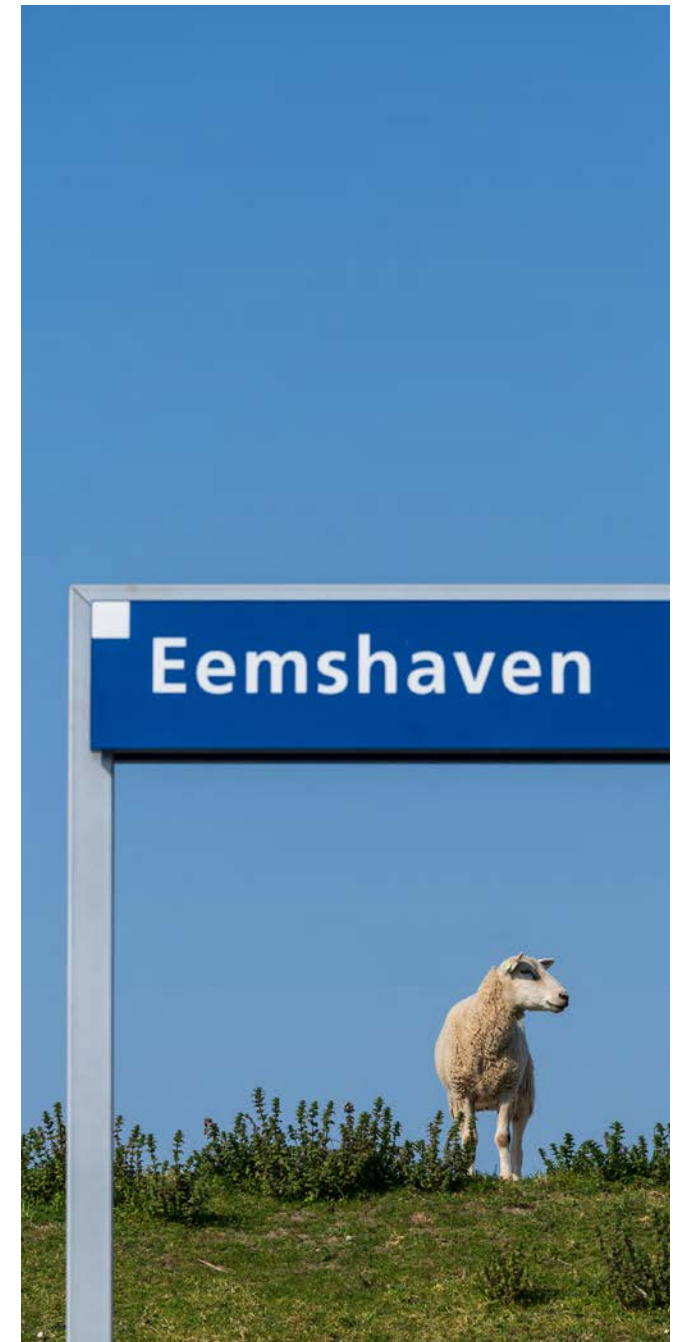
Met het geschetste participatieproces streven we breed gedragen oplossingsrichtingen na en een goede voorbereiding van de besluitvorming rondom de aanlanding van windenergie op zee. Dit doen we door verschillende participatieactiviteiten voor de omgeving te organiseren. Hierdoor maken we optimaal gebruik van de gebiedskennis van betrokken belanghebbenden en krijgen we zicht op de verschillende belangen en ruimtelijke ontwikkelingen en ontstaat een beeld van de vragen en zorgen die omtrent het Programma Aansluiting Wind Op Zee-Eemshaven spelen. Dit wordt uiteindelijk allemaal vastgelegd in het Omgevingsrapport dat een onderdeel vormt van de Integrale Effecten Analyse.

Met dit participatieplan geven we inzicht in hoe we het participatieproces vormgeven gedurende het programma. Dit is gedaan aan de hand van de volgende hoofdonderwerpen: 1) de uitgangspunten voor participatie binnen PAWOZ - Eemshaven, 2) wie we willen betrekken en 3) bij welke participatieactiviteiten. Daarmee geeft dit participatieplan de hoofdlijnen weer van hoe we de participatie vormgeven binnen het programma.

We realiseren ons dat de context waarbinnen PAWOZ-Eemshaven plaatsvindt dynamisch is. Zowel technisch inhoudelijk, als maatschappelijk en bestuurlijk. Er is sprake van meervoudige belangen en meerdere bestuurslagen (internationaal - nationaal – regionaal – lokaal) en een diversiteit aan omgevingspartijen die betrokken zijn. Bovendien hebben we te maken met schaarse ruimte en moeten lastige keuzes gemaakt worden ten aanzien van de ruimtelijke inpassing. Daarvoor is gedegen onderzoek en een zorgvuldig participatieproces met overheden, netbeheerders en omgevingspartijen nodig. Tegelijkertijd moeten we ook vaart blijven maken,

zodat we onze klimaatdoelstellingen halen. Om de aansluiting van windparken Doordewind en Ten Noorden van de Waddeneilanden binnen de huidige Routekaart windenergie op zee mogelijk te maken is het van belang dat het programma binnen de looptijd afgerond wordt, zodat tijdig gestart kan worden met de daaropvolgende projectprocedures en realisatie.

Dank voor uw aandacht!



Bijlagen

Bijlage 1. Samenhangende trajecten

Bijlage 2. Overzicht te betrekken organisaties (lijst)

Bijlage 3. QR-codes - verwijzingen



Bijlage 1

Samenhangende programma's en projecten

- **Verkenning Aanlanding Wind op Zee (VAWOZ) 2030:** Deze verkenning heeft mogelijke aansluitlocaties en routes onderzocht voor windparken op zee die worden aangelegd in de periode tot en met 2030. Uit deze verkenning bleek dat Eemshaven in Noord-Nederland de meest logische plek is om kabels en leidingen aan land te brengen. Nabij Eemshaven is veel vraag naar duurzame energie en ligt een goed energienetwerk, waardoor een deel van de energie verder Nederland ingebracht kan worden.
- **Energie Infrastructuurplan Noordzee 2050 (EIPN):** Het EIPN 2050 is een strategische visie op hoe de doorgroei van het energiesysteem op de Nederlandse Noordzee er na 2030 uit komt te zien en welke infrastructuur nodig is om de energie op een efficiënte manier te integreren in het nationale en Noordwest-Europese energiesysteem en de leveringszekerheid te vergroten. En het EIPN brengt in beeld welke infrastructuur nodig is voor de productie van waterstof op zee. Het EIPN gaat uit van het realisatiepad uit het Nationaal Plan Energiesysteem 2050 (NPE) en van de windenergiegebieden en zoekgebieden uit (de partiële herziening van) het Programma Noordzee 2022-2027.
- **Meerjarenprogramma Infrastructuur Energie en Klimaat (MIEK):** Het MIEK omvat grote energie- en grondstoffen-infrastructuurprojecten die versneld bijdragen aan de realisatie van nieuwe infrastructuur voor duurzame energie. De projecten komen voort uit de cluster energiestrategieën (CES) van de zes Nederlandse industriële clusters.
- **Programma infrastructuur duurzame industrie (PIDI):** Dit programma uit 2022 brengt de vraag en aanbod van de industrie voor duurzame energie in beeld, en welke benodigde infrastructuur hiervoor nodig is. PIDI wordt tweejaarlijks geactualiseerd en hangt samen met PAWOZ. PAWOZ geeft inzicht in de mogelijkheden om ruimtelijk energievraag en aanbod samen te brengen in de Eemshaven. Daarom vindt tussen de programma's informatie-uitwisseling plaats om een volledig beeld te krijgen van de benodigde vraag en aanbod.
- **Nationaal Programma Verduurzaming Industrie (NPVI):** Het ministerie van KGG gaat met het NVPI steviger inzetten op het coördineren en structureren van de transitie naar een koolstofarme industrie. De reden hiervoor is dat versnelling van de uitvoering noodzakelijk is. Denk hierbij aan de tijdige aanleg van infrastructuur en beoordeling van vergunningsaanvragen.
- **Nationaal Plan Energiesysteem (NPE):** In het Nationaal Plan Energiesysteem staat een langetermijnvisie op het energiesysteem in 2050. Binnen het NPE worden verschillende contouren van het energiesysteem en systeemintegratie in beeld gebracht, waaronder het gebruik van waterstof en elektronen.
- **Nationaal Waterstof Programma (NWP):** In het Klimaatakkoord is de ambitie vastgelegd om 500 MW elektrolysevermogen in 2025 te realiseren en 3 à 4 GW in 2030. Het Nationaal Waterstof Programma (NWP) draagt bij aan het halen van deze ambitie. Het NWP ondersteunt toepassingen van waterstof in diverse sectoren en helpt bij de realisatie van doelen en afspraken op het gebied van waterstof.
- **Programma Verbindingen Aanlanding Wind op Zee 2031-2040 (pVAWOZ):** De belangrijkste onderzoeksvraag binnen Programma VAWOZ is: hoe en waar kan de energie vanuit nog te bouwen windparken op zee het beste aan land worden gebracht? Programma VAWOZ heeft hierbij een focus op de periode 2031 – 2040, waarin rekening wordt gehouden met circa 29 GW extra windenergie op zee, met een doorkijk naar 2050. Deze doorkijk naar 2050 is nodig om tot robuuste ruimtelijke besluitvorming te komen. Kortom, in Programma VAWOZ onderzoekt het ministerie van KGG de verbindingen tussen de windparken op zee en het energiesysteem op land. Daarnaast onderzoekt het Programma ook de ruimtelijke inpassingsmogelijkheden van grootschalige elektrolyse op land. Kansrijke routes voor na 2031 uit PAWOZ-Eemshaven worden ingebracht in het Programma VAWOZ.
- **Programma Energie Hoofdstructuur (PEH):** Het PEH richt zich op de lange termijn ruimtelijke planning van de nationale energiehoofdstructuur voor een klimaat-neutraal energiesysteem. Onder energiehoofdstructuur wordt de energie infrastructuur van nationaal belang verstaan. Zoals hoogspanningsnetten, buisleidingen en opslag- en conversielocaties. Het programma heeft betrekking op ruimtelijk beleid op land en de grote wateren en hanteert als tijdshorizon 2030-2050. Het gaat dus over het gehele Nederlandse grondoppervlak, uitgezonderd de Noordzee.

- **Noordzeeakkoord (NZA) (2020):** Dit Akkoord uit 2020 bevat afspraken tot 2030 tussen het Rijk en bij de Noordzee betrokken stakeholders over keuzes en beleid gericht op de drie grote transitie die plaatsvinden op de Noordzee: energie, natuur en voedsel en de samenhang daartussen. De systeemintegratie vanuit het NZA is vanuit het ministerie van Klimaat en Groene Groei meegenomen als input voor PAWOZ.
- (Partiële herziening van het) **Programma Noordzee 2022 - 2027:** Het Programma Noordzee 2022 – 2027 (vastgesteld in maart 2022) gaat over de ruimtelijke indeling van de Noordzee en het bereiken van een goede milieutoestand – in één van de intensiefst gebruikte zeeën ter wereld. In het Programma Noordzee zijn voor de periode na 2030 zoekgebieden geïdentificeerd die middels de partiële herziening aangewezen kunnen worden als windenergiegebieden. Deze zoekgebieden hebben nog geen status en kunnen – op basis van nader onderzoek en nog te maken keuzes – qua omvang en vorm dus nog veranderen. Programma VAWOZ onderzoekt hoe energie vanuit de windenergiegebieden – die in de partiële herziening van het Programma Noordzee worden aangewezen – aangeland kan worden.
- **Gebiedsinvesteringen:** Voor een goede inpassing van de infrastructuur horend bij wind op zee is 50 miljoen beschikbaar gesteld vanuit het Herstellen Veerkrachtplan (HVP) voor gebiedsinvesteringen rondom de aanlandlocatie bij de Eemshaven. Het doel van deze gebiedsinvesteringen is om de leefkwaliteit in de omgeving te verbeteren. Het kan ingezet worden voor: Natuur & Ecologie, (fysieke) Leefomgeving, Regionale Economie en Duurzame Energie(transitie).
- **Integraal Beleidskader Natuur Waddenzee:** Dit beleidskader van de demissionair minister van Natuur en Stikstof geeft invulling aan de hoofddoelstelling voor de Waddenzee: ‘een duurzame bescherming en ontwikkeling van de Waddenzee als natuurgebied en het behoud van het unieke en open landschap’. Daarnaast zal het bijdragen aan de natuuropgaven zoals beschreven in de Agenda voor het Waddengebied 2050 en het oplossen van een aantal dilemma’s dat in de Agenda is geïdentificeerd. Uiteindelijk wordt de impact van de (economische) activiteiten op de natuur van de Waddenzee teruggebracht om zo de balans tussen ecologie en economie te herstellen. De systeemintegratie vanuit het integraal beleidskader natuur Waddenzee is vanuit Gasunie en TenneT meegenomen als input voor PAWOZ.
- **Integrale Infrastructuurverkenning 2030-2050 (I13050) (2021):** Deze studie, die in 2021 gepubliceerd is, geeft inzicht in de energie-infrastructuur, flexibiliteitsmiddelen en systeemintegratie die nodig zijn voor een betrouwbaar, betaalbaar en robuust klimaatneutraal energiesysteem in 2050. Hiervoor brengen Gasunie, TenneT en de regionale netbeheerders vier scenario’s in beeld die beschrijven hoe de energietransitie van Nederland zich van 2030 tot 2050 kan ontwikkelen. Gebaseerd op de I13050 heeft het ministerie van Klimaat en Groene Groei input gegeven voor PAWOZ.

Projecten

- **Gebiedsontwikkeling Oostpolder:** De provincie Groningen en de gemeente Het Hogeland hebben plannen om de Eemshaven uit te breiden door een bedrijventerrein te ontwikkelen in de Oostpolder. Het gaat om het gebied direct ten zuiden van de Eemshaven dat wordt begrensd door de spoorlijn, de dijk en lintbebouwing van Oudeschip en de provinciale weg N33. Het projectteam van PAWOZ-Eemshaven heeft regelmatig overleg met het projectteam van de gebiedsontwikkeling Oostpolder en ambtenaren van de provincie Groningen om de ruimtelijke inpassing te onderzoeken.
- **Waterstofnetwerk Noord-Nederland:** Hynetwork Services realiseert het landelijke waterstofnetwerk op verzoek van het ministerie van Klimaat en Groene Groei. Het moet de vijf grote industriële regio’s in Nederland met elkaar, met het buitenland en met locaties voor waterstofopslag en import verbinden. In die industriële regio’s zitten de grootverbruikers van waterstof. Voor Noord-Nederland zijn dat de Eemshaven, het industriegebied bij Delfzijl en Emmen. Binnen dit gebied is de aanpak opgedeeld in twee regio’s; het deel Groningen (Noord) en het deel Drenthe Overijssel (Zuid). Het waterstofnetwerk in Noord-Nederland zal volgens de huidige planning vanaf eind 2026/begin 2027 operationeel zijn.



Bijlage 2

Stakeholders overzicht PAWOZ-Eemshaven

Overzicht stakeholders

Besluitvormend

- **Tweede Kamer / kabinet**
- **Bestuurlijk Overleg PAWOZ-Eemshaven (BOP)**
 - Ministerie van Klimaat en Groene Groei
 - Provincie Groningen
 - Provincie Fryslân
 - De kust- en eilandgemeenten (Het Hogeland, Noardeast Fryslân, Westerkwartier Ameland en Schiermonnikoog)
 - Waterschappen
 - Noorderzijlvest
 - Wetterskip Fryslân
 - RWS
 - Rijksdienst voor cultureel erfgoed
 - Dit BO wordt voorbesproken in het Ambtelijk Overleg PAWOZ
- **BOW Bestuurlijk overleg Waddengebied (Governance Waddenzee)**
 - Ministerie van Infrastructuur & Waterstaat
 - Ministerie van Klimaat en Groene Groei
 - Ministerie van Landbouw, Visserij, Voedselzekerheid en Natuur (LVVN)
 - Provincie Groningen
 - Provincie Fryslân
- Beheerautoriteit Waddenzee
- De kust- en eilandgemeenten (Het Hogeland, Noardeast Fryslân, Westerkwartier Ameland en Schiermonnikoog)
- Waterschappen
 - Noorderzijlvest
 - Wetterskip Fryslân
- Voorzitter Omgevingsberaad Wadden
- Dit BO wordt geadviseerd door het Omgevingsberaad Waddengebied, Beheercommissie Waddengebied, het ambtelijk overleg en het omgevingsoverleg
- **Beheerautoriteit Waddenzee**
 - Ministerie van Infrastructuur & Waterstaat
 - Ministerie van Landbouw, Visserij, Voedselzekerheid en Natuur (LVVN)
 - Provincie Groningen
 - Provincie Fryslân
- **Rijkswaterstaat**
 - RWS Zee en Delta
 - RWS Noord-Nederland
- **Regionaal GS Provincie Groningen en Fryslân**
- **Lokaal gemeenten Groningen en Fryslân**
- **Internationaal**
 - Generaldirektion Wasserstrassen und Schifffahrt (GDWS)
 - Deelstaat Niedersachsen
 - Das Bundesministerium für Digitales und Verkehr (BMDV)
 - Tripartite overleg met Duitsland en Denemarken over de Wadden

Adviserend / Meedoen

- **AO – het Ambtelijk Overleg** staat onder leiding van de programmaleider PAWOZ van het ministerie van KGG. In dit overleg trekken de betrokken stakeholders van dit programma (zoals netbeheerders TenneT en GasUnie) samen op met de omgevingspartners (zoals hieronder aangegeven) en ondersteunen de onderzoeksbureaus Witteveen+Bos en RHDHV met de uitvoering van onderzoeken.
- **Omgevingsbijeenvakomen**
 - Georganiseerd door programmateam PAWOZ, gehouden op het provinciehuis Groningen. Hier worden de laatste ontwikkelingen binnen PAWOZ besproken met professionele stakeholders en organisaties en halen we ook input op vanuit de omgeving.
- **Overheden**
 - Ministerie van Defensie
 - RWS
 - BCW Beheer Commissie Waddengebied
 - Provincie Groningen
 - Provincie Fryslân
 - De kust- en eilandgemeenten (Het Hogeland, Noardeast Fryslân, Westerkwartier Ameland en Schiermonnikoog)
 - Veiligheidsregio Groningen
 - Veiligheidsregio Fryslân
 - Waterschappen
 - Noorderzijlvest
 - Wetterskip Fryslân

- **Eigenaren / landbouw organisaties**

- Landeigenaren Hz routes Fryslân
- Agrariërs route Noord Groningen
- Vereniging van Oevereigenaren en gebruikers VOG
- LTO Westerkwartier
- LTO Fivelingo
- Werkgroep LTO Noord en lokale afdelingen
- Gronings Agrarische Jongeren Contact

- **Netbeheerders**

- TenneT
- Gasunie
- HNS Hynetwork Services

- **Bedrijven**

- Zeehavens (Vereniging van Zeehavens)
- SBE Samenwerkende Bedrijven Eemsdelta
- Groningen Seaports
- NGT Nederlands Gas Transport
- Industrie tafel / Bedrijven in de Eemshaven
- Nederlandse Vissersbond
- Visned
- Vissersvereniging hulp in Nood (Zoutkamp / Lauwersoog)

- **Natuurorganisaties**

- Waddenvereniging
- UNESCO (Nederlandse commissie)
- CWSS Common Wadden Sea Secretariaat
- Coalitie Wadden Natuurlijk
- Greenpeace
- Natuurmonumenten
- Fryske Milieufederatie
- Natuur en milieufederatie Groningen
- Stichting natuur en milieu

- Staatsbosbeheer
- Landschapsbeheer Groningen
- Landschapsbeheer Fryslân
- It Fryske Gea -provinciale vereniging voor natuurbescherming in Fryslân
- Avifauna Groningen

- **Waddengebied**

- Kustwacht
- Omgevingsberaad Waddengebied
- Waddenacademie

- **Noordzee**

- Stichting de Noordzee

- **Inwoners**

- Bewoners gemeenten
- Jongerengroepen / verenigingen

Raadplegen

- **Overheden / diensten**

- RCE Rijksdienst voor Cultureel Erfgoed
- Ministerie Binnenlandse Zaken en Koninkrijksrelaties
- NIOZ – Nederlands instituut voor Onderzoek op Zee, onderdeel van de Nederlandse Organisatie voor Wetenschappelijk Onderzoek (NOWO)

- **Dorps- en wijkraden en overige bewonersorganisaties in de betrokken gemeenten**

- Dorpsbelang Noortheast Fryslân, Kollumerland, Ballum, Nes, Hollum, Buren, Oudeschip, Pieterburen, Warffum, Usquert, Broek- en Wierhuizen, Uithuizermeeden, Westerkwartier, Den Andel, Schiermonnikoog, Landkreis Leer, Borkum.

- **Natuurorganisaties**

- Natuur- en vogelwacht Schiermonnikoog
- Vogelbescherming Nederland
- Stichting Noordzee

- **New Energy Coalition**

- groeiend netwerk van kennisinstellingen, bedrijven, overheden en ngo's die samenwerken aan de versnelling van de energietransitie voor een duurzame toekomst.

- **Netwerkbeheerders**

- EU Networks (telecommunicatienetwerken)
- TenneT / NordNed
 - De NorNed-kabel is een 580 km lange gelijkstroom-hoogspanningskabel over de bodem van de Noordzee tussen Noorwegen en Nederland. De verbinding wordt door het Nederlandse TenneT en het Noorse Statnett geëxploiteerd
- Gasunie
- KPN
- Stedin
- Liander
- Enexis

- **Bedrijven**

- Industrietafels
- RWE
- Waterbedrijf Groningen
- Tycom
- Schiermonnikoogs Ondernemers Verbond
- ONE-Dyas
- NGT Noord gas transport
- Neptune Energy
- Vereniging Wadvaarders
- Waddenwind & Innogy (Windpark Oostpolder)



- Wintermolen (Windpark Eemshaven West)
 - PO Mosselcultuur
 - Producenten organisatie Mosselcultuur
 - Stichting La MER
 - Aantal commerciële zandwinpartijen verenigd in de stichting LaMER ivm met opstellen van een MER voor zandsuppleties voor de Noordzeekust
 - North2
 - North2 is een internationaal consortium. Gezamenlijk onderzoeken ze de haalbaarheid van grootschalige productie, opslag en transport van groene waterstof.
 - NAM Nederlandse Aardolie maatschappij
- **Bedrijven**
 - Gemini Windpark
 - Eemswind (Windpark Eemshaven-West)
 - Vattenfall (Windpark Eemshaven-West)
 - **Regionale en landelijke media**

Informereren

- **Inwoners in routegebied**
 - Dorps- en wijkraden, bewonersorganisaties in betrokken gemeenten
 - Gemeenten Tytjerkstradiel en Dantumadiel
- **Wadlooporganisaties**
 - Dijkstra Wadlooptochten, Wadloopvereniging Arenicola; Wadgidsengroep Noord-Nederland; Wadloopvereniging Fryske Waedridders; Stichting Wadloopcentrum Pieterburen; Wadlopers.nl Pieterbure ;
- **Belangenorganisaties**
 - LTO – Noord- Nederland en lokale organisaties
 - Watersportbond
 - HISWA-RECRON
 - FPG – Federatie Particulier Grondbezit



Bijlage 3



Webpagina PAWOZ-Eemshaven:

Programma Aansluiting Wind Op Zee (PAWOZ) - Eemshaven (rvo.nl)



Website Wind op Zee:

www.windopzee.nl



Inschrijven nieuwsbrief Wind op Zee:

Rijksdienst voor Ondernemend Nederland (rvo.nl)



Colofon

Ministerie van Klimaat en Groene Groei (KGG) / november 2024

Contact

Heeft u vragen over Programma Aansluiting Wind Op Zee-Eemshaven, dan kunt u mailen naar PAWOZ-Eemshaven@minezk.nl. U kunt ook bellen met Bureau Energieprojecten, via telefoonnummer 070 379 89 79.

