



NAM Nederlandse Aardolie Maatschappij B.V.

AANGETEKEND

Ministerie van Economische Zaken en Klimaat
T.a.v. de heer [REDACTED]
Postbus 20901
2500 EX DEN HAAG
Tevens verzonden per mail:

Brief Ref. : EP202403220581

Datum : 12 maart 2024

Betreft: Kamerbrief d.d. 5 maart 2024 inzake Project Ternaard

Excellentie, geachte heer [REDACTED]

De NAM heeft op 6 maart 2024 het verzoek van EZK ontvangen voor het aanleveren van nieuwe berekeningen voor het Winningsplan Ternaard, in relatie tot de adviezen van de expertgroep over een nieuw zeespiegelstijgingsscenario. Daarbij wordt verwezen naar uw Kamerbrief van 5 maart 2024.

De NAM stelt voorop dat zij enkel gas wil winnen onder de Waddenzee als duidelijk is dat dit geen schade zal toebrengen aan de natuur. Zoals bekend heeft de NAM in haar vergunningsaanvragen dan ook aangegeven dat de winning uit het Ternaard gasveld zal plaatsvinden met toepassing van het Hand aan de Kraan systeem (HadK). HadK borgt dat de gaswinning binnen de gebruiksruimte blijft. Bij ieder nieuw Gebruiksruimtebesluit – dat minimaal eenmaal in de vijf jaar worden geactualiseerd – wordt opnieuw gekeken wat de gebruiksruimte is en hoeveel gas NAM veilig kan winnen.

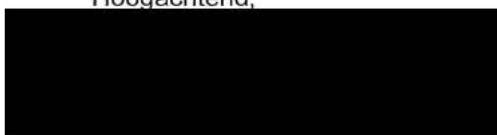
In uw Kamerbrief geeft u aan dat u voornemens bent om niet in te stemmen met het winningsplan om zo overschrijding van de gebruiksruimte te voorkomen. Dit verbaast de NAM, omdat instemming met het Winningsplan Ternaard onder de voorwaarde dat HadK wordt toegepast immers niet tot gevolg kan hebben dat de gebruiksruimte wordt overschreden. De informatie die u nu opvraagt is informatie die onderdeel is van HadK *nadat* het Instemmingsbesluit voor het Winningsplan Ternaard is afgegeven *en* een nieuw Gebruiksruimtebesluit wordt vastgesteld.

Het SodM advies dat u heeft meegestuurd bij de Kamerbrief geeft duidelijk aan dat het advies is gegeven onder de - door u voorgeschreven - *aanname* dat met het nieuwe zeespiegelstijgingsscenario onvoldoende gebruiksruimte beschikbaar is voor Ternaard gasproductie. SodM merkt ook op dat gelet op de korte adviestermijn een ruwe inschatting is gemaakt. Welke gebruiksruimte er in de toekomst beschikbaar is, is nog niet bekend. In het huidige Gebruiksruimtebesluit is bijvoorbeeld veel meer ruimte beschikbaar.

Uw ministerie is – in lijn met het advies van de Adviescommissie hand aan de kraan uit 2021 – daarnaast aan het onderzoeken of er een alternatieve wijze is voor de berekening van de Gebruiksruimte die passender is. Tevens zijn er nieuwe inzichten over het meegroeivermogen. Daar komt bij dat SodM een onjuiste betekenis lijkt te geven aan het richtscenario. Deze is uitdrukkelijk niet bedoeld om de zeespiegelstijging in de verre toekomst te voorspellen, maar uitsluitend bedoeld om de NAM voor de periode na het beleidsscenario perspectief te bieden¹.

De door u gevraagde informatie is derhalve niet relevant voor de beoordeling van het Winningsplan Ternaard. De NAM heeft de gevraagde informatie, voor de volledigheid maar onder protest, wel bijgevoegd bij deze brief. Wij vertrouwen er op dat u gelet op het bovenstaande nog steeds recht zult doen aan de (eind)uitspraak van de Raad van State en zult overgaan tot besluitvorming voor 1 april 2024.

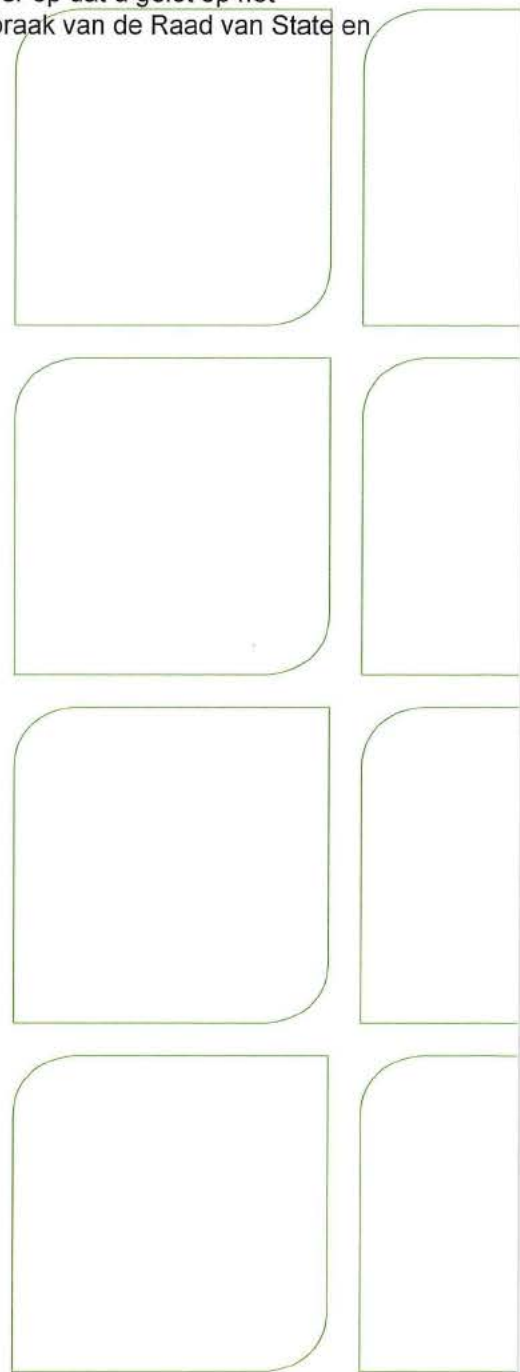
Hoogachtend,



NAM Directeur

Bijlage 1: Beantwoording vragen 6 maart 2024

¹ ABRvS 23 december 2020, ECLI:NL:RVS:2020:3029



Bijlage 1: Beantwoording vragen 6 maart 2024

Vraag 1

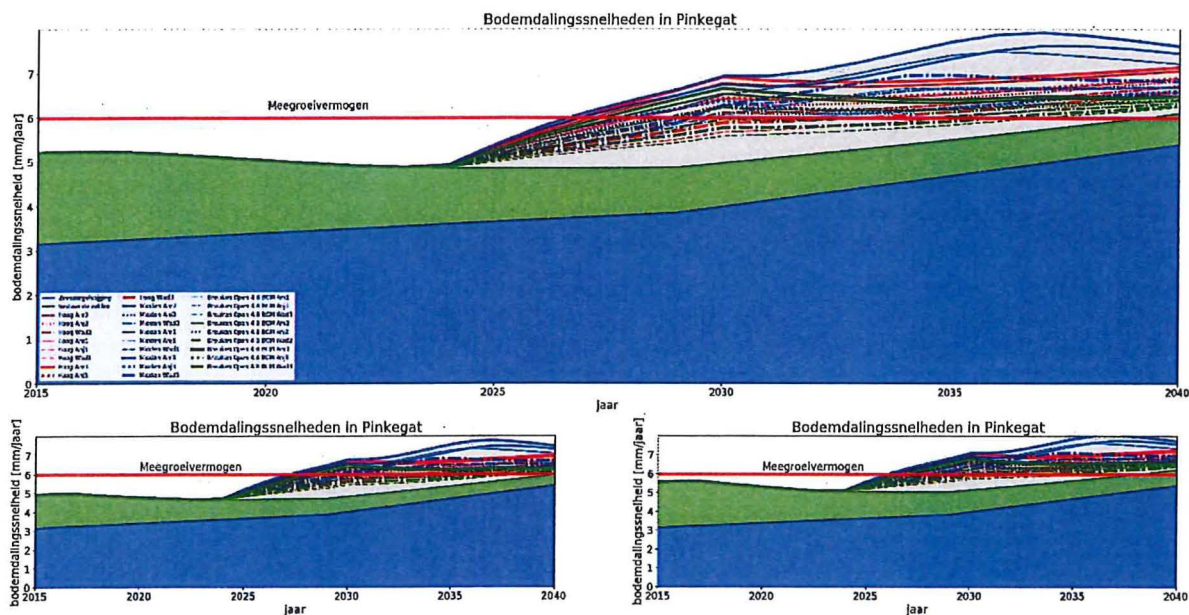
Kan de NAM met de zeespiegelstijgingsscenario's zoals gepubliceerd bij de kamerbrief een herberekening geven van de belasting van het Pinkegat als gevolg van de beoogde gaswinning vanuit Ternaard, naar aanleiding van het advies van de expertgroep van 31 januari 2024 met betrekking tot:

- a) het relatieve zeespiegelstijgingsscenario voor de Waddenzee voor de periode 2024-2029 (beleidsscenario) en
- b) een langetermijnsceario voor de Waddenzee voor de periode tot 2050 (richtscenario).

Dit betreft in ieder geval een actualisatie van figuur 11-4 van het Winningsplan Ternaard. Hierbij vragen wij u ten minste een figuur/gegevens aan te leveren met de midden en lage productiescenario's (inclusief breuken open scenario). Deze informatie willen we bij voorkeur als figuur en als excel file ontvangen.

In het Winningsplan Ternaard zijn zoals bekend drie verwachte productiescenario's opgenomen: laag, midden en hoog. Deze productiescenario's zijn gecombineerd met reservoirrealisaties (breuken open of niet) en bodemdalingssparameters, en resulteren in verschillende mogelijke bodemdalingsscenario's.

In het Winningsplan Ternaard 2019 en actualisatie 2021 zijn in figuur 11-4 enkel de bodemdalingsscenario's voor het midden en hoge productiescenario opgenomen om te voorkomen dat de figuur onleesbaar werd. Deze figuur is in lijn met uw verzoek geactualiseerd voor het nieuwe ZSS-advies uit 2024.

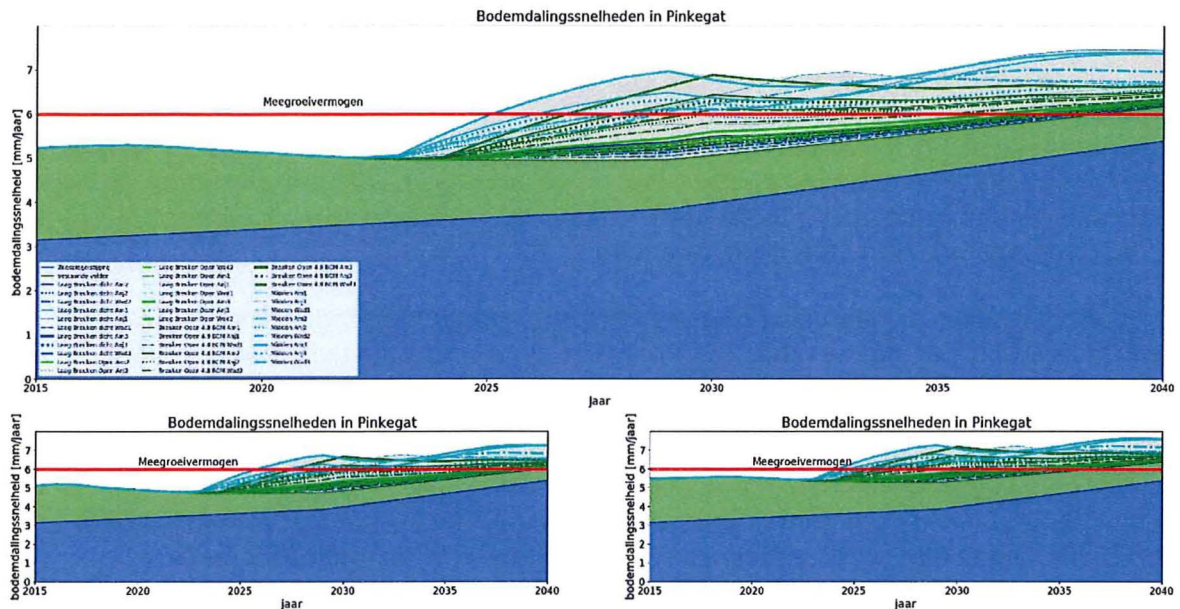


Figuur 11-4/1 (2024); Belasting (6-jaarlijks gemiddelde van de bodemdalingssnelheid) versus tijd voor de 27 verschillende Ternaard bodemdalingsscenario's gecombineerd met de midden (bovenste figuur), lage (linksonder) en hoge (rechtsonder) belastingsscenario's uit de M&R-2018 rapportage. De rode lijnen gelden voor het hoge productiescenario, de blauwe lijnen voor het midden productiescenario en de groene lijnen voor het "breuken open" scenario. Dit laatste scenario is op basis van het midden productiescenario. De doorgetrokken lijnen representeren de geomechanische parameterwaarden passend bij Ameland, de stippellijnen Anjum en de gestreepte lijnen Waddenzee.

Zoals uit deze afbeelding blijkt zal een deel van het productiescenario hoog zorgen voor het overschrijden van de gebruiksruimte volgens het beleidsscenario. In het ontwerp-

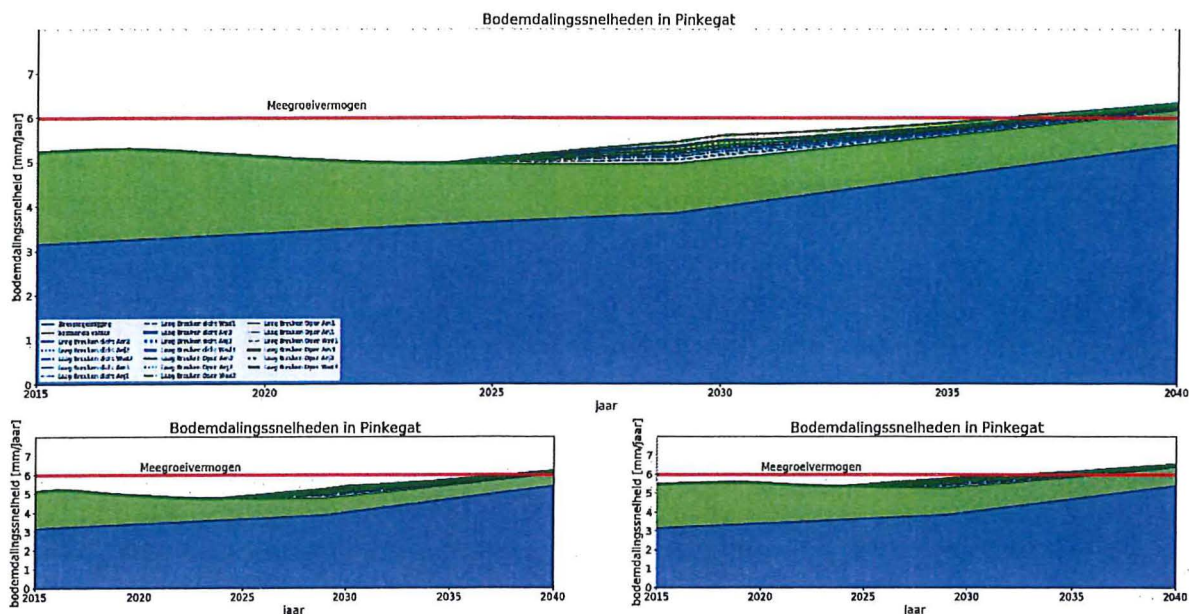
Instemmingsbesluit was echter ook al een productiebeperking opgelegd, er diende de eerste zeven jaren conform het midden productiescenario te worden geproduceerd.

De NAM heeft figuur 11-4 verder geactualiseerd met de scenario's voor het midden en laag productiescenario gecombineerd met breuken open en breuken dicht. De bodemdalingssnelheden en de belasting veroorzaakt door de bestaande winningen volgen uit de meest recente M&R rapportage (2022).



Figuur 11-4/2 (2024); Belasting (6-jaarlijks gemiddelde van de bodemdalingssnelheid) versus tijd voor verschillende Ternaard bodemdalingsscenario's gecombineerd met de midden (bovenste figuur), lage (linksonder) en hoge (rechtsonder) belastingscenario's uit de M&R-2022 rapportage. De donkerblauwe lijnen gelden voor het lage productiescenario met het "breuken dicht" scenario, de lichtgroene lijnen voor het lage productiescenario met het "breuken open" scenario, de donkergroene lijnen voor het midden productiescenario met het "breuken open" scenario en de cyane lijnen voor het midden productiescenario met "breuken dicht". De doorgetrokken lijnen representeren de geomechanische parameterwaarden passend bij Ameland, de stippellijnen Anjum en de gestreepte lijnen Waddenzee.

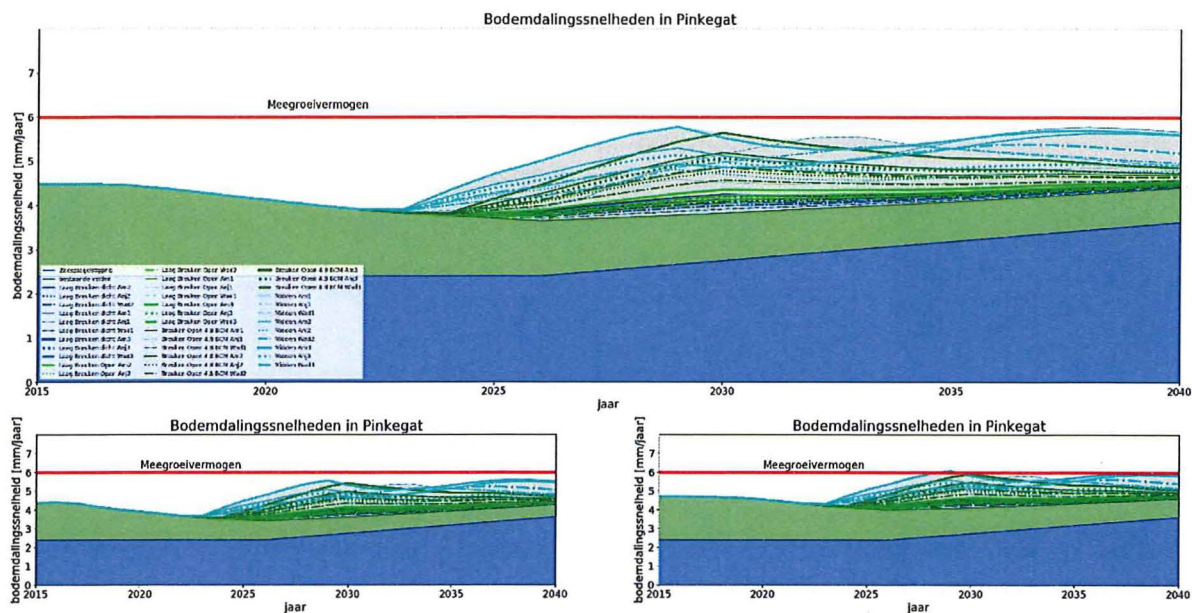
Als enkel wordt gekeken naar het lage productiescenario ziet dit er als volgt uit:



Figuur 11-4/3 (2024); Belasting (6-jaarlijks gemiddelde van de bodemdalingssnelheid) versus tijd voor verschillende Ternaard bodemdalingsscenario's gecombineerd met de midden (bovenste figuur), lage (linksonder) en hoge (rechtsonder) belastingscenario's uit de M&R-2022 rapportage. De blauwe lijnen gelden voor het lage productiescenario met het "breuken dicht" scenario, de groene lijnen voor het lage productiescenario met het "breuken open" scenario. De doorgetrokken lijnen representeren de geomechanische parameterwaarden passend bij Ameland, de stippellijnen Anjum en de gestreepte lijnen Waddenzee.

De figuren laten zien dat een groot aantal bodemdalingsprofielen uit het Winningsplan Ternaard - waaronder alle bodemdalingsprofielen van het lage productiescenario - binnen de veilige grenzen van de gebruiksruiimte blijven. Ook in de nu nog fictieve situatie dat het advies van de expertgroep van 31 januari 2024 één op één wordt vertaald in een nog vast te stellen nieuw Gebruiksruiimtebesluit en dit besluit de vijf jaar daarna ongewijzigd in stand blijft.

Daarnaast heeft de NAM figuur 11-4 op dezelfde wijze geactualiseerd op basis van het huidige Gebruiksruiimtebesluit. Voor het midden en lage productiescenario samen ziet dat er als volgt uit:



Figuur 11-4/4 (2024); Figuur 11-4/3 (2024); Belasting (6-jaarlijks gemiddelde van de bodemdalingssnelheid) versus tijd voor verschillende Ternaard bodemdalingsscenario's gecombineerd met de midden (bovenste figuur), lage (linksonder) en hoge (rechtsonder) belastingsscenario's uit de M&R-2022 rapportage. De donkerblauwe lijnen gelden voor het lage productiescenario met het "breuken dicht" scenario, de lichtgroene lijnen voor het lage productiescenario met het "breuken open" scenario, de donkergroene lijnen voor het midden productiescenario met het "breuken open" scenario en de cyane lijnen voor het midden productiescenario met "breuken dicht". De doorgetrokken lijnen representeren de geomechanische parameterwaarden passend bij Ameland, de stippellijnen Anjum en de gestreepte lijnen Waddenzee.

Voor alle figuren is de aanname gedaan dat de start van de productie van Ternaard zal liggen in begin 2026, hetgeen haalbaar is indien 1 april 2024 een positief besluit zou worden genomen op de voor Ternaard aangevraagde vergunningen.

De excel lijsten zijn per e-mail toegezonden aan uw ministerie.

Vraag 2

Daarnaast willen wij van de NAM graag informatie ontvangen over hoe realistisch de verschillende scenario's zijn (breuken open, verschillende geomechanische parameters). Wat is de verwachting van NAM voor de bodemdaling van Ternaard tijdens het beleidsscenario (2024-2029) en indien mogelijk (gelet op het SodM advies) ook het richtscenario?

In het Winningsplan Ternaard hebben de verschillende mogelijke bodemdalingsscenario's (bij de hoog en midden productiescenario's een gelijke waarschijnlijkheid gekregen. De informatie en inzichten zijn op dit moment hetzelfde als ten tijde van het indienen van het Winningsplan Ternaard. Dus deze verklaring blijft staan. Ditzelfde geldt voor de mogelijke bodemdaling die horen bij het lage productiescenario.

De NAM heeft aangegeven te verwachten dat de onderscheidbaarheid tussen de bodemdalingsscenario's kan worden verhoogd door een extra GPS-cluster te plaatsen in de nabijheid van de locatie boven het punt waar de boring door het reservoir gaat (punt 12 in Figuur 11-5). Dit cluster is reeds geplaatst. Vanaf het moment dat de productie aanvangt en er geodetische metingen worden uitgevoerd boven het Ternaard gasveld volgens meetplan, worden er in de jaarlijkse Meet- en Regel cycli (verschillende) waarschijnlijkheden toegekend aan een breed scala aan bodemdalingsscenario's op basis van de passing met de metingen.

De resultaten van de metingen van de bodemdaling en het drukverloop zullen volgens het Meet- en Regelprotocol in relatie tot de gebruikruimte leidend zijn voor de feitelijk te

realiseren winning onder de Waddenzee. Indien de gebruikruimte dit vereist, kunnen aan de hand van deze bevindingen vervolgens productiemaatregelen worden voorgesteld.

Vraag 3

Welke maximale productiehoeveelheid past volgens NAM binnen het meegroeivermogen dat op basis van de nieuwe zeespiegelstijgingsscenario's gaat gelden. Houdt daarbij rekening (of geef inzicht) in de door SodM geschetste risico's.

Een optimalisatie van het productiescenario kan worden gemaakt nadat het nieuwe Gebruiksruimtebesluit bekend is gemaakt, maar aan de hand van de gegevens die zijn aangeleverd onder vraag 1 is een productiescenario dat tussen laag en midden in zit voor de hand liggend.

De NAM zal in het proces rondom het nog vast te stellen nieuwe Gebruiksruimtebesluit haar input nog meegeven aan uw ministerie. Daarvoor zal binnenkort contact worden opgenomen met de hierbij betrokken medewerkers van uw ministerie.

Voor de volledigheid merkt de NAM daarnaast op dat het advies over nieuwe zeespiegelstijgingsscenario's geen impact heeft op het MER of de PB. Om met de woorden van de Commissie MER te spreken: *"Het MER beoordeelt de effecten van de winning onder de Waddenzee neutraal omdat de omvang van de gaswinning plaatsvindt binnen de beschikbare gebruikruimte. Geologische en hydromorfologische effecten en de doorwerking daarvan op natuur, grond- en oppervlaktewaterkwaliteit zijn daardoor uitgesloten volgens het MER."*