

Ministerie van Klimaat en Groene Groei
Directie Realisatie Energietransitie
Mevrouw S.T.M. Hermans
Postbus 20401
2500 EK DEN HAAG

Onderwerp

Regioadvies Programma VAWOZ 2040

Geachte mevrouw Hermans,

Namens de provincies Zuid-Holland en Noord-Brabant en de betrokken gemeenten Voorne aan Zee, Nissewaard, Goeree-Overflakkee, Hoeksche Waard, Moerdijk en waterschappen Brabantse Delta en Hollandse Delta, bieden wij u hierbij een breed gedragen regioadvies aan over het Programma VAWOZ 2040. U heeft ons gevraagd om de voorkeuren en aanbevelingen met betrekking tot de routes voor stroomkabels en zoeklocaties voor converterstations aan te geven voor een of twee aanlandingen in Moerdijk. Het advies over de tracévoorkeuren is in samenspraak met alle betrokken partijen tot stand gekomen en het advies over de locatie van het converterstation is opgesteld in overleg met de gemeente Moerdijk, het waterschap Brabantse Delta en het Havenbedrijf Moerdijk.

In de eerste plaats erkennen en ondersteunen wij het belang van windenergie op zee en de bijbehorende ondergrondse hoogspanningsverbindingen. Hiermee geeft het Rijk invulling aan de doelstellingen uit het Klimaatakkoord. Tegelijkertijd vragen wij aandacht voor de ruimtelijke opgaven in onze regio's. Het uitgangspunt blijft dat waardevolle natuur-, recreatie- en landbouwgebieden zoveel mogelijk worden ontzien.

Brabantlaan 1
Postbus 90151
5200 MC 's-Hertogenbosch
Telefoon (073) 681 28 12
Fax (073) 680 76 80
www.brabant.nl

Bereikbaarheid
openbaar vervoer en fiets:
www.brabant.nl/route

Datum

2 december 2025

Ons kenmerk

Uw kenmerk

DGKE-DRE / 98983222

Contactpersoon

Telefoon

Email

Bijlage(n)

2

Eén aanlanding in Moerdijk is ruimtelijk en energetisch goed inpasbaar.

Zoals uit het onderliggende VAWOZ-onderzoek blijkt, is de geplande eerste aanlanding in Geertruidenberg rond 2030 voldoende om te voorzien in de regionale elektriciteitsbehoefte tot aan 2050. Verduurzaming van de bestaande industrie en een uitbreiding van het haven- en industrieterrein Moerdijk met energie-intensieve industrie, rechtvaardigt een tweede aanlanding in de Powerport regio en maakt gebruik van elektriciteit in andere regio's mogelijk.

Over de gevolgen van nog een aanlanding in Moerdijk (de derde in West-Brabant) op een mogelijk toekomstige uitbreiding van het 380 kV-net, verschaft het onderzoek geen duidelijkheid. Uit het Programma Energie Hoofdstructuur (PEH) blijkt dat het 380kV-tracé tussen Tilburg en Eindhoven op de lange termijn tegen haar transportgrenzen aan loopt en een knelpunt vormt om de grote hoeveelheden windenergie die op zee wordt opgewekt, af te voeren naar Limburg en Duitsland. Daarnaast bestaan zorgen over de beperkte beschikbare velden (aansluitpunten) voor nieuwe klantaansluitingen op het toekomstige hoogspanningsstation Port of Moerdijk (PoM). Met twee aanlandingen in Moerdijk worden zes van de beoogde acht velden opgevuld van het nog te bouwen hoogspanningsstation, wat kan leiden tot de noodzaak van een uitbreiding of een extra 380 kV-station in Moerdijk voor de toekomstige industrie.

Voorstel om het besluit voor een derde aanlanding in West Brabant uit te stellen

De Brabantse regio wil een besluit over een derde aanlanding in West Brabant uitstellen. Hiervoor zijn twee hoofdredenen:

1. Er moeten nog besluiten worden genomen over toekomstige kerncentrales in Zeeland en Zuid-Holland welke naar verwachting eveneens een grote impact zullen hebben op de elektriciteitsinfrastructuur in Zuidwest Nederland.
2. De aanvullende elektriciteitsbehoefte in West Brabant hangt daarnaast ook samen met de profilering van het Haven- en Industrieterrein. In het BO Powerport regio Moerdijk van 1 december hebben Rijk en regio de eerste bemerkingen uit de analyses gedeeld, maar ook afgesproken dat het profiel nader uitgewerkt dient te worden. Zo dient er ook aantoonbare (economische) meerwaarde voor zowel de regio als heel Brabant te zijn en dient inzichtelijk te zijn voor welk specifiek type circulaire economie er plaats geboden wordt. De gesprekken hierover lopen nog en worden de komende periode vervolgd.

Door de resultaten van het programma Diepe Aanlandingen en het programma PEH II af te wachten, kan juist in een later stadium een toekomstvaste keuze worden gemaakt. Daarbij wordt de provincie Noord-Brabant bij voorkeur actief

Datum

2 december 2025

Ons kenmerk

en met andere provincies, betrokken bij het programma Diepe Aanlandingen. Juist om ingrepen in het bovengrondse hoogspanningsnet richting Limburg en Duitsland met grote ruimtelijke impact op Noord-Brabant, te voorkomen.

Datum

2 december 2025

Ons kenmerk

Regiovoorkeur ten aanzien van het tracé voor aanlanding in Moerdijk

Geheel volgens het regioadvies van Nederwiek 3 adviseren wij u te kiezen voor het tracé door de Binnenwateren (nr. 3, BWA), specifiek variant A en variant B. Hierbij stellen wij de nadrukkelijke voorwaarde dat de afspraken uit het Alders-akkoord worden nagekomen. De bevaarbaarheid en diepgang van het Slijkgat moet gegarandeerd blijven.

Wij beschouwen het tracé door de Buisleidingenstrook (nr. 1, BLS), specifiek variant A, als een alternatief indien het tracé door de Binnenwateren niet haalbaar blijkt te zijn.

Voor alle betrokken gemeenten zijn de andere alternatieven over land onbespreekbaar. Wij adviseren u met klem om niet te kiezen voor een tracé via bovengenoemde tracéalternatieven (nr 1 B BLS, nr. 2 VHW, nr 3C BWA en nr. 4 GOF). Deze tracés hebben negatieve (tijdelijke) effecten op ruimtelijke functies en de leefomgeving, zoals de woonopgave, natuur, economie, landbouw, waterkeringen, watersysteem, scheepvaart en recreatie. Bovendien beperken deze tracés de mogelijkheden voor duurzame energieopwekking in onze gemeenten.

Volledigheidshalve ontvangt u de specifieke aandachtspunten ten aanzien van de tracés zoals we die in het regioadvies voor het project Nederwiek 3 hebben uitgewerkt aan in de bijlage. Ook voegen wij het regioadvies van de gemeente Moerdijk toe met betrekking tot project Nederwiek 3.

Ten aanzien van de locatie van het converterstation in Moerdijk

Duidelijkheid over de locatie van het 380 kV-station (POM) is een cruciale randvoorwaarde voor aanlanding in Moerdijk om een geschikte voorkeurslocatie aan te wijzen voor het converterstation. Uit het oogpunt van zorgvuldig ruimtegebruik is het belangrijk dat zowel de converter als het POM logisch ten opzichte van elkaar worden gepositioneerd. De extra ruimte die als gevolg van de uitbreiding in de regio Moerdijk beschikbaar komt, kan tenslotte maar één keer ingezet worden.

Binnen de Ontwerptafel Powerport Moerdijk werken Rijk en regio samen aan de strategische uitbreiding van het haven- en industriegebied. De extra ruimte voor toekomstige energie-infrastructuur, verduurzaming en autonome groei van de industrie is voor het Haven en Industrierrein Moerdijk (HIM) indicatief 400 - 450 ha. In het BO Powerport regio Moerdijk van 1 december 2025 is door Rijk en regio geen gezamenlijk besluit genomen omtrent de voorkeur voor een

zoekrichting bij het HIM. Provincie en Rijk zijn bereid om in een bestuurlijk overleg in juni 2026 een principebesluit te nemen onder de gestelde voorwaarden. Tevens is afgesproken dat de integrale opgave van de Ontwerptafel Powerport en de lopende energieprojecten VAWOZ en POM 380 KV station slim op elkaar worden uitgelijnd. Tot juni 2026 vinden er geen definitieve locatiekeuzes plaats voor deze energieprojecten. Dat veronderstelt ook dat we gezamenlijk, in de afzonderlijke trajecten en in samenhang met de ontwerptafel Powerport regio Moerdijk, afspraken maken over hoe de trajecten nu vervolgd worden en hoe deze uitlijning er uit ziet.

Daarbij willen we opmerken dat het laatste stukje van het kabeltracé niet onderzocht is. Nu eindigen de onderzochte tracés ten westen van HIM. Omdat de ondergrond op haven- en industrieterrein behoorlijk 'vol' zit, is daarom nog aanvullend onderzoek voor de kabeltracés naar en op het industrieterrein en de kruisingen met primaire waterkeringen nodig.

Voor de plannen rond een aanlanding stelt het waterschap dat aanvullende uitwerkingen noodzakelijk zijn, onder meer om wateroverlast te voorkomen en de veiligheid van waterkeringen te waarborgen. Onduidelijk is hoeveel ruimte hiervoor nodig is, temeer omdat het rijksbeleid vraagt om extra bescherming van vitale en kwetsbare functies.

Aandachtspunten met betrekking tot de zoeklocaties voor elektrolyzers

De activiteit van een elektrolyser past in het industrieel karakter van zowel het havengebied van Moerdijk en het industriegebied van Geertruidenberg. Buiten industriegebieden heeft een elektrolyser altijd grote, ongewenste effecten op omgevingskwaliteit.

Belangrijke aandachtspunten ter beoordeling of een elektrolyser past op een industrieterrein, zijn naast de omvang van de elektrolyser ook de impact op de veiligheid, waterbeschikbaarheid en geluidsproductie. De restwarmte van een elektrolyser is interessant om de gebouwde omgeving (via het Amernet) en glastuinbouwgebieden van warmte te voorzien.

Ten slotte

De impact op de omgeving als gevolg van aanlandingen, zowel langs het tracé als in de omgeving van het beoogde converterstation, is groot en kan (tijdelijke) negatieve gevolgen hebben voor de leefomgeving en de regionale economie: toerisme, agrarisch grondgebruik, belevingswaarde kust- en landelijk gebied.

Gezien de verschillende projecten (bijv. het waterstofnetwerk, warmtenetten e.d.) die langs de mogelijke tracés en in Moerdijk gepland worden, is ons

Datum

2 december 2025

Ons kenmerk

verzoek om zoveel mogelijk werkzaamheden te combineren met andere projecten ten einde de overlast en verstoring te zoveel mogelijk te beperken.

Wij verwachten dat na het besluit tot het starten van een projectprocedure, de betreffende provincies, gemeenten, waterschappen en indien relevant het Havenbedrijf Moerdijk actief door u worden betrokken in het formuleren van de scope van de project-MER. En dat er voldoende tijd is om de omgeving goed te kunnen betrekken.

Voor de aanlanding in Geertruidenberg zijn door het Rijk gebiedsinvesteringen aan Provincie en de Brabantse gemeenten beschikbaar gesteld ter bevordering

van de leefbaarheid. In geval van nieuwe aanlandingen naar aanleiding van het programma VAWOZ, achten wij een bijdrage voor gebiedsinvesteringen door het Rijk wenselijk.

Hoogachtend,

Gedeputeerde Staten van Noord-Brabant,

de voorzitter,

de secretaris,

Datum

2 december 2025

Ons kenmerk

[Redacted]

Bijlage: Zienswijze op de tracéalternatieven, IEA en MER (fase 1)

Deze bijlage is onderdeel van het Regio-advies van de provincies en de betrokken gemeenten in Noord-Brabant en Zuid-Holland. Deze bijlage richt zich op de opgaven in de Zuid-Hollandse gemeenten in relatie tot de tracéalternatieven en de IEA en MER (fase 1). Na een introductie op de gebiedskenmerken van de Zuid-Hollandse Eilanden worden deze verder gespecificeerd met concrete aandachtspunten voor de tracéalternatieven vanuit de Zuid-Hollandse en Noord-Brabantse gemeenten.

Gebiedskenmerken

In de jaren '60 en '70 was er een ingrijpende verandering van de noordgrens van het eiland Voorne-Putten, namelijk de ontwikkeling van het Haven Industrieel complex (met de komst van gedeeltelijk opgespoten terreinen). Aanzienlijke delen van de voormalige gemeenten Zwartewaal, Heenvliet, Geervliet en Spijkenisse moesten daarbij worden prijsgegeven aan de vooruitgang, terwijl de kleine nederzetting Nieuwesluis zelfs geheel van de kaart verdween. Met de verschillende ontwikkelingen met betrekking tot de energie-infrastructuur en transport van gevaarlijke stoffen op het Zuid-Hollandse grondgebied van de vier gemeenten vinden wederom ingrijpende processen plaats.

Wij zijn trots op de Zuid-Hollandse Delta dat zich kenmerkt als een veelzijdig gebied met een rijke historie, een sterke sociale binding en een karakteristiek landschap verbonden met de zee waar rust, ruimte en reuring altijd dichtbij zijn.

De Zuid-Hollandse Delta kent een hoogwaardig landschap met belangrijke landbouwgronden vanwege de vruchtbare (zee)bodem, natuur en de grote mogelijkheden voor (water)recreatie. Daarnaast is het een 'schakelgebied' tussen metropool en land. Op het eiland Voorne-Putten komt deze karakteristieke functie tot uitdrukking met de stedelijke concentratiegebieden Spijkenisse en Hellevoetsluis gelegen in een landelijk gebied.

We willen de Zuid-Hollandse Delta voor de huidige en toekomstige inwoners en gasten behouden om te wonen, werken en te recreëren. Juist ook omdat het bijdraagt aan het bieden van ruimte aan degenen die werken in het Havengebied en aan een aantrekkelijke verblijfsomgeving aan de zuidkant van de Randstad.

Daarnaast zijn er nog enkele aandachtspunten die wij willen uitlichten.

Economie

Tracéalternatief 3 BWA gaat door de vaargeul het Slijkgat. Het Slijkgat is de vaargeul die de havens en het Haringvliet ontsluit naar en van de Noordzee. Een groot deel van de economie van Goeree-Overflakkee is gerelateerd aan de bevaarbaarheid van het Slijkgat. Naast het feit dat het de haven is voor de vissers van het eiland, is ook de visafslag Stellendam daarvan afhankelijk, evenals de aan de binnenhaven van Stellendam gevestigde scheepswerven en de daaraan gerelateerde toeleveringsbedrijven. Het Slijkgat wordt na de aanleg van de Tweede Maasvlakte op 5,50 m diepte gehouden door het Havenbedrijf Rotterdam, in het kader van het daarover voor de aanleg van de Tweede Maasvlakte gemaakte afspraken. Het leggen van een kabel in het Slijkgat zal hinder opleveren voor het scheepvaartverkeer. De geul is niet zo breed en verzandt regelmatig, zodat deze zeer frequent gebaggerd wordt. Een kabel daarin aanleggen zou een verstoring van de bodem opleveren en gevolgen op kunnen leveren die verdere verzanding in de hand werken. Wij pleiten dan ook voor een maatwerk oplossing waarbij onze belangen en gemaakte afspraken gerespecteerd worden.

Voor tracéalternatief BLS 1A geldt dat in de gemeente Oosterhout een leiding richting de Amercentrale/Geertruidenberg staat ingetekend vanaf de buisleidingenstrook ter hoogte van

het buitengebied van Den Hout en bedrijventerrein Weststad. Op bedrijventerrein Weststad zijn veel bedrijven met een hoge energievraag, zoals staal- en betonproducenten, weg en waterbouw en ook veel logistieke bedrijven die graag willen overstappen op waterstof. Een aansluiting op de DRC-waterstofleiding en een bijbehorend distributienetwerk in Oosterhout is een vitaal economisch belang. Indien voor de BLS-variant wordt gekozen wil de gemeente Oosterhout graag vroegtijdig in gesprek over de exacte ligging van stroomkabelleiding, zodat ook een aftakking naar het bedrijventerrein Weststad kan worden gerealiseerd. Daarnaast is voor de gemeente Oosterhout van belang dat potentiële uitbreiding en economische groei van bedrijventerrein Weststad in de toekomst niet wordt gehinderd door tracé BSL 1A en dat een aantasting van het landelijke gebied en beschermd dorpsgezicht bij Den Hout wordt voorkomen.

Recreatie

Verschillende tracéalternatieven passeren gebieden die belangrijk zijn voor de gemeenten in het kader van recreatie. Zo volgt tracéalternatief 3 BWA de Haringvlietdam aan de noordzijde, ter plekke van het Noordzeestrand en het Quackstrand in de gemeente Voorne aan Zee. Tracéalternatief 4 GOF passeert de Kop van Goeree.

De recreatieve mogelijkheden van deze stranden zouden bij aanleg van dit tracé in ieder geval tijdelijk beperkt worden. Omdat de werkzaamheden buiten het stormseizoen dienen plaats te vinden, is de kans groot dat een geheel strandseizoen verloren zou gaan.

Daarnaast geldt dat de gemeente Voorne aan Zee onlangs heeft geïnvesteerd in een kwaliteitsimpuls van het Quackstrand. Aanleg van de kabel aan de noordzijde bedreigt de beoogde resultaten van deze ingrepen. Ditzelfde geldt voor het tracéalternatief 1 BLS nabij het Oostvoornse Meer, waar ook projecten gepland staan voor recreatieve mogelijkheden en waterkwaliteit.

Waterkeringen

In de IEA wordt een kruising met kabels van de Haringvlietdam haalbaar ingeschat. Voor de twee onderzochte varianten is de technisch meest optimale locatie onderzocht, waarbij zoveel als mogelijk rekening is gehouden met belangen van de omgeving. Daarbij moet voor de variant 'Midden' de invloed op de stabiliteit van de dam nog nader worden onderzocht en wordt een zeer groot risico op 'piping' ingeschat.

Voor de noordelijke passage geldt dat er geen invloed is op de stabiliteit van de dam en dat er meer maatregelen mogelijk zijn om 'piping' tegen te gaan. Deze variant bevindt zich echter in de invloedssfeer van de primaire kering van waterschap Hollandse Delta.

Aanvullende zandsuppleties zijn daarbij noodzakelijk. Wij onderstrepen dat deze passage niet eenvoudig uitvoerbaar is, en met keuze voor dit alternatief zekerheden met betrekking tot de waterkering gegeven moeten worden.

Scheepvaart en infrastructuur

De kabel door het Haringvliet en de aanleg daarvan leveren tijdelijke en blijvende beperkingen op voor de bevaarbaarheid van dit water. De restricties ten aanzien van ankeren boven de kabels beperken de mogelijkheden voor de scheepvaart, waaronder recreatievaartuigen. Daarnaast liggen er 'inshore' over en onder het Haringvliet en Hollands Diep vier bruggen en 25 te passeren kabels en leidingen (waaronder de Buisleidingstraat) die de hoogspanningskabel zal moeten passeren. Deze infrastructuur is van belang voor onze lokale en regionale economie en energievoorziening.

Voor de kruisingen met kabels en leidingen zullen kruisingsbouwwerken moeten worden aangelegd die in de binnenwateren zullen bestaan uit betonblokkenmatrassen en/of steenbestortingen. Dat kan een lokale vermindering van de waterdiepte tot gevolg hebben. Voor alle kruisingslocaties met kabels en leidingen in het Haringvliet en Hollandsch Diep moet uitgezocht worden of en zo ja wat de elektrische beïnvloeding van de kabel is op andere kabels en leidingen en visa versa. Voor wat betreft de passage van de Buisleidingstraat onder het Hollandsch Diep vragen wij u om extra aandacht voor het belang van externe veiligheid.

De route door de binnenwateren zal niet belemmerend moeten zijn voor het realiseren van een tweede buisleidingentunnel door het Hollandsch Diep. De bestaande buisleidingentunnel loopt tegen zijn maximale capaciteit aan. Hiervoor zou o.a. vanwege de door uw ministerie beoogde Delta Rhine Corridor (DRC), een nieuwe tunnel aangelegd moeten worden. Tevens zullen er in dat project maximaal drie HVDC-kabeltracés voor diepe aanlanding van wind op zee parallel aan de tunnel(s) het Hollandsch Diep moeten kruisen. Recent is in het kader van project DRC door Rijkswaterstaat een eerste verkenning gedaan naar de mogelijkheden om deze oversteek met extra buizen en kabels te maken. Een kruisend HVDC-tracé over de bodem van het Hollandsch Diep kan daar belemmerend voor werken. Daarom roepen wij u op om in het tracé door de binnenwateren al rekening te houden met de toekomstige aanleg van een tweede tunnelbuis en drie kruisende HVDC-kabeltracés in de buisleidingenstrook.

Natuur

Voor het tracé naar Geertruidenberg zijn 'buitengaats' de Haringvlietdam twee alternatieven onderzocht. Omdat het oorspronkelijke tracé door zeer dynamisch gebied bleek te voeren zijn twee tracés uitgewerkt die het risico op blootspoeling beperken. Één van de varianten, GT-1A voert nu door de platen heen. Voor het tracé door Haringvliet en Hollandsch Diep geldt dat een tracé is onderzocht dat platen en eilanden ontwijkt en zoveel als mogelijk buiten de betonning van de vaarroute blijft.

Ook is gezocht naar een tracé dat zo min mogelijk in morfologisch dynamisch gebied en niet in te (on)diep water ligt. Gelet op de instandhoudingsdoelstellingen adviseren wij om geen kabels aan te leggen in/door de aangewezen rustgebieden in de N2000-gebieden Voordelta (Hinderplaat), Duinen van Goeree en Kwade Hoek (Slikken van de Kwade Hoek), Haringvliet (Slijkplaat, Ventjagersplaten) en Hollands Diep. Deze rustgebieden zijn begrensd en beschermd door middel van zogenaamde toegangsbeperkingsbesluiten.

Tenslotte geldt voor Variant C van tracéalternatief 3 BWA dat er zeer negatieve effecten zijn voor natuur (Natura 2000 gebied Voornes Duin en NNN-gebied Schapengors) recreatie binnen deze gebieden, terwijl in de IEA wordt gesteld dat een doorkruising van de Haringvlietdam (Variant A + B) als technisch haalbare optie wordt gezien zonder afbreuk te doen aan de stabiliteit van de Haringvlietdam.

Duurzame energieopwekking

Voor Voorne-Putten geldt dat er een groot potentieel is voor aardwarmte (geothermie) als warmtebron voor de glastuinbouwsector en de gebouwde omgeving. Door het Rijk zijn er dan ook meerdere vergunningen voor de opsporing en winning van aardwarmte afgegeven. De mogelijke komst van tracéalternatieven van Nederwiek 3 op het land zorgt voor een groeiende druk op de ondergrond met betrekking tot kabels en leidingen.

Retouradres: Postbus 4, 4760 AA Zevenbergen

Bureau Energieprojecten
Inspraakpunt Net op Zee Nederwiek 3
T.a.v. Drs. S.Th.M. Hermans
Postbus 111
9200 AC Drachten

Verzenddatum
29 oktober 2024

Ons kenmerk
[REDACTED]

Uw kenmerk

Behandeld door
[REDACTED]

Onderwerp Zienswijze op MER fase 1 en IEA Nederwiek 3

Geachte mevrouw Hermans,

Met belangstelling hebben we kennis genomen van de MER en IEA voor het project Net op Zee Nederwiek 3. Als gemeente in het zoekgebied voor zowel kabeltracés als converterlocaties zijn we betrokken bij de totstandkoming van het Regioadvies, dat u door provincie Noord-Brabant namens alle betrokken besturen wordt aangeboden. Dit regioadvies (bijlage 1) kunt u beschouwen als zijnde een onderdeel van onze zienswijze. Met deze brief geven wij u een aanvullende zienswijze, specifiek voor de situatie in gemeente Moerdijk. Deze brief gaat nadrukkelijk niet over locaties buiten onze gemeentegrenzen. Wij spreken met deze zienswijze, in navolging van onze eerdere zienswijze op het concept-NRD, onze zorg uit over zorgvuldig ruimtegebruik, toekomstwaarde en kwaliteit van de leefomgeving.

Nederwiek 3 in relatie tot programma VAWOZ

In de onderzoeken voor Nederwiek 3 wordt in gemeente Moerdijk in en om het Haven- en industrieterrein Moerdijk gezocht naar één tot drie geschikte locaties voor converterstations. Het project zelf heeft één locatie nodig, echter voor de periode 2031-2040 wordt nog eens ruimte voor één of twee converterstations in onze regio. Na keuze van het VKA worden de resultaten van het onderzoek daarom overgeheveld naar programma VAWOZ, dat de converterlocaties voor die periode onderzoekt. Hoewel de onderzoeksresultaten lijken te leiden tot een keuze voor aanlanding in Geertruidenberg in plaats van Moerdijk, is het voor

[REDACTED] wel van belang om inhoudelijk te kijken. Wij
[REDACTED] ook om deze zienswijze op [REDACTED] onderzoek in
[REDACTED].

gebruik
[REDACTED] belangrijkste pijlers in het ruimtegebruik.

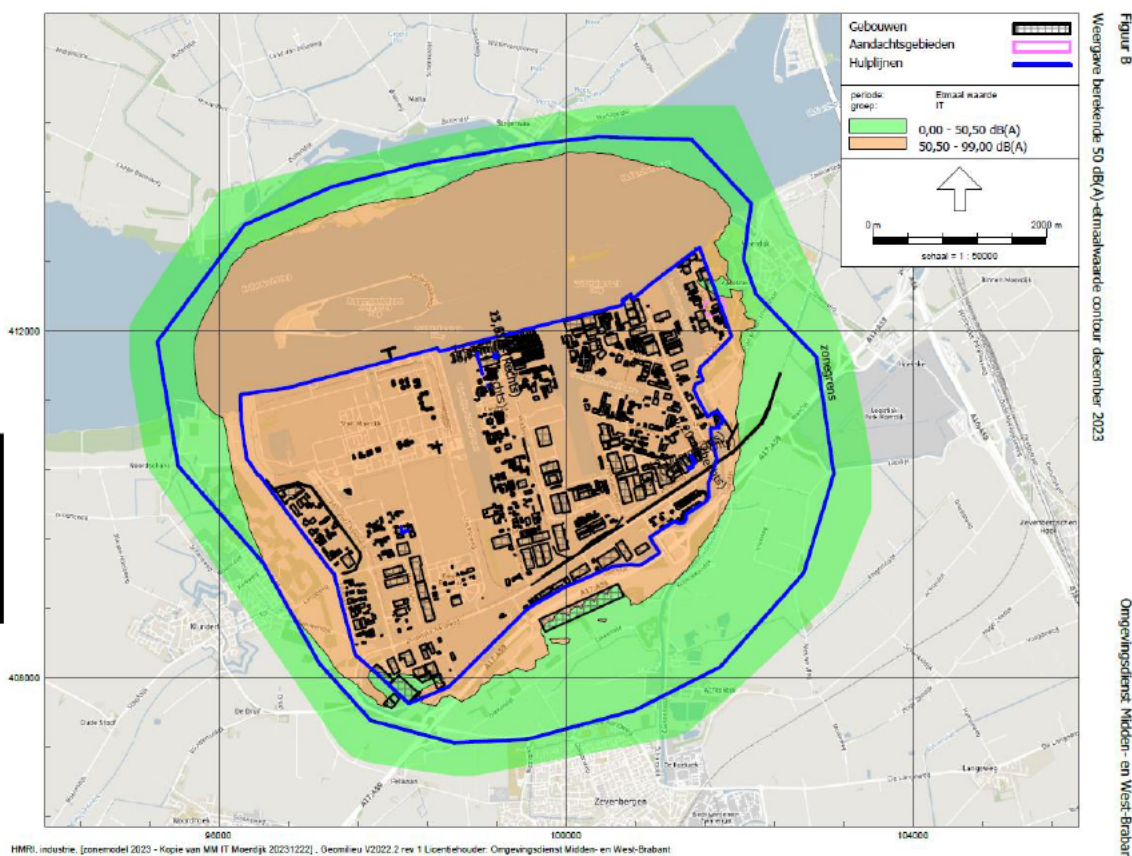
Uit dat oogpunt ligt het voor de hand om eerst te kijken naar locaties binnen het bestaande stedelijke -of in dit geval industriële- weefsel, namelijk binnen de grenzen van het haven- en industriegebied. Dat hele gebied is bovendien aangewezen als zogenaamde 'Barro-locatie voor energieproductie' en als zodanig ook overgenomen in het Programma Energie Hoofdstructuur (PEH). Het aanlanden van wind op zee zien wij nadrukkelijk als 'verlengde' energieproductie: de energie wordt weliswaar op afstand opgewekt, maar komt lokaal op het hoogspanningsnet. De vermogens van een aanlanding wind op zee zijn bovendien van

dezelfde orde grootte als de opwek waar ten tijde van het opstellen van het Barro vanuit werd gegaan. We stellen om die reden dat dit Haven- en industrieterrein de eerst aangewezen plek is om de aanlanding te realiseren. Toch kiest u ervoor om ook buiten dit terrein locaties te onderzoeken. Wij maken uit oogpunt van zorgvuldig ruimtegebruik bezwaar tegen een converterlocatie buiten de grenzen van het haven- en industrieterrein.

Ten aanzien van de onderzochte kabeltracés komt daar nog bij dat er diverse kabeltracés worden onderzocht buiten de reeds planologisch gereserveerde leidingenstraat. Met name rondom Klundert onderzoekt u een aantal tracés ten westen en ten zuiden van de bebouwde kom, terwijl ten oosten van deze kern een ruim bestemde leidingstraat ligt, die voldoende ruimte lijkt te bieden voor meerdere kabeltracés. In algemene zin wordt in het onderzoek uitgegaan van ligging buiten de reservering die voor de realisatie van de Delta Rhine Corridor wordt aangehouden. Binnen dat project wordt echter uitgegaan van een strook van maximaal 70 meter breed. De bestaande leidingenstraat ten oosten van Klundert is 150 meter breed, en ter hoogte van de kruising met het Hollandsch Diep zo'n 100 meter breed. Deze leidingenstraat biedt daarmee in onze ogen meer dan voldoende ruimte voor de realisatie van de Delta Rhine Corridor én de toekomstige regionale aanlandingen van Wind op Zee Nederwiek 3 en programma VAWOZ. Wij stellen ons derhalve op het standpunt dat het uit oogpunt van zorgvuldig ruimtegebruik niet acceptabel is om additionele kabeltracés rond Klundert buiten de bestaande leidingenstraat te realiseren.

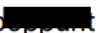
Kwaliteit van leefomgeving: geluid

De geluidsproductie van het converterstation is van invloed op de kwaliteit van de leefomgeving. Het Haven- en industrieterrein Moerdijk is een zogenaamd gezoneerd terrein, waarvan de geluidzonegrens tot buiten de terreingrenzen van het Haven- en industrieterrein reikt. Zie figuur 1. Van de zes onderzochte locaties liggen er drie binnen de zonegrens. Alle onderzochte locaties buiten het Haven- en industrieterrein liggen binnen de geluidzone van het industrieterrein.



Figuur 1: geluidgezoned industrieterrein Moerdijk

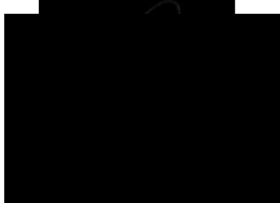
met de provincie Noord-Brabant en de gemeenten Moerdijk, Drimmelen en Geertruidenberg ontwerpend onderzoek naar de toekomst van dit gebied. Gezamenlijk zijn wij daarbij tot conclusie gekomen dat de voorliggende opgave niet binnen de hekken van het bestaande Haven- en industrieterrein Moerdijk is op te lossen. Momenteel wordt onderzocht welke ruimte er buiten de hekken is te vinden. Uiteindelijk moet dit leiden tot gerichte keuzen en een gedeeld toekomstperspectief voor dit gebied. De Ontwerptafel is nog niet afgerond, dus we weten nog niet hoe het eindbeeld voor dit gebied er uit komt te zien. Wij stellen ons nadrukkelijk op het standpunt dat het een bedreiging is voor de toekomstwaarde van dit gebied om in het kader van één project toch te kiezen voor een locatie buiten het industrieterrein, zonder rekening te houden met de resterende opgaven die ook in dit gebied een plek willen vinden.

Om de schaarse ruimte en toekomstwaarde zo gericht mogelijk te benutten is het noodzakelijk om scherpe keuzes te maken die dit individuele project overstijgen. Met het kiezen voor energieknop  Moerdijk in het PEH is immers nog niet gekozen voor uitbreiding van het Barro-gebied. Ook is nog niet gekozen voor uitbreiding van de geluidszone. Evenmin voor het faciliteren van nieuwe circulaire industrie of andere functies in het gebied. Vooralsnog moeten al die ontwikkelingen dus binnen het daartoe aangewezen haven- en industrieterrein plaatsvinden. Maar dan past zeker niet alles, of er zullen scherpe keuzes gemaakt moeten worden om bestaande economische activiteiten uit te plaatsen ten gunste van de energie-industrie. Gegeven het feit dat de totale opgave in het gebied nog veel groter is dan één aanlanding van wind op zee, is kiezen voor de best geschikte uitbreidingslocatie onmogelijk, zonder al die andere ontwikkelingen in de komende decennia ook in ogenschouw te nemen. Dat is wat het huidige onderzoek naar de aanlanding wind op zee Nederwiek 3 echter expliciet niet doet. Dat leidt voor ons tot de conclusie dat dit onderzoek ongeschikt is om te kunnen kiezen voor een converterlocatie buiten het bestaande Haven- en industrieterrein Moerdijk. Locatiekeuzen binnen onze gemeentegrenzen maar buiten het haven- en industrieterrein kunnen alleen gemaakt worden als dat is uitgelijnd met de Ontwerptafel Powerport regio Moerdijk.

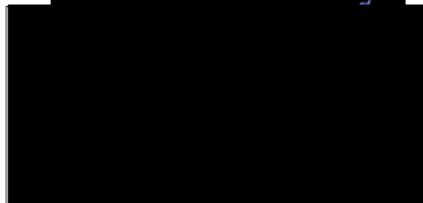
Ten slotte

Wij vertrouwen erop dat onze samenwerking aan de Ontwerptafel Powerport regio Moerdijk waardevolle input gaat geven voor dit project en andere energie-infrastructuurprojecten van nationaal belang. We blijven graag constructief met elkaar in gesprek over de realisatie van dit project, in samenhang met alle andere energie-infrastructuurprojecten in het gebied.

Met vriendelijke groet,
Burgemeester en wethouders van Moerdijk,
de gemeentesecretaris,



de burgemeester,



Bijlagen:

1. Regioadvies (inclusief eigen bijlage)
2. Memo inzake bestaande industrieterreinen en geluidsproductieplafonds; AKD; 25 september 2024