



Voornemen en Participatieplan

Project Gaswinning L15-FA-1

Datum 21 april 2026
Status Concept



Samenvatting

Eni Energy Netherlands B.V. (hierna: Eni Energy) is voornemens om twee nieuwe gasproductieputten (L15-FA-109 en L15-FA-110) te boren vanaf het bestaande platform L15-FA-1 in blok L15, in de Nederlandse territoriale zee (zie Figuur 1). De nieuwe boringen zijn wenselijk vanwege de afgenomen productie uit de bestaande putten. Dit initiatief beoogt het herstel van de productiecapaciteit van het platform.

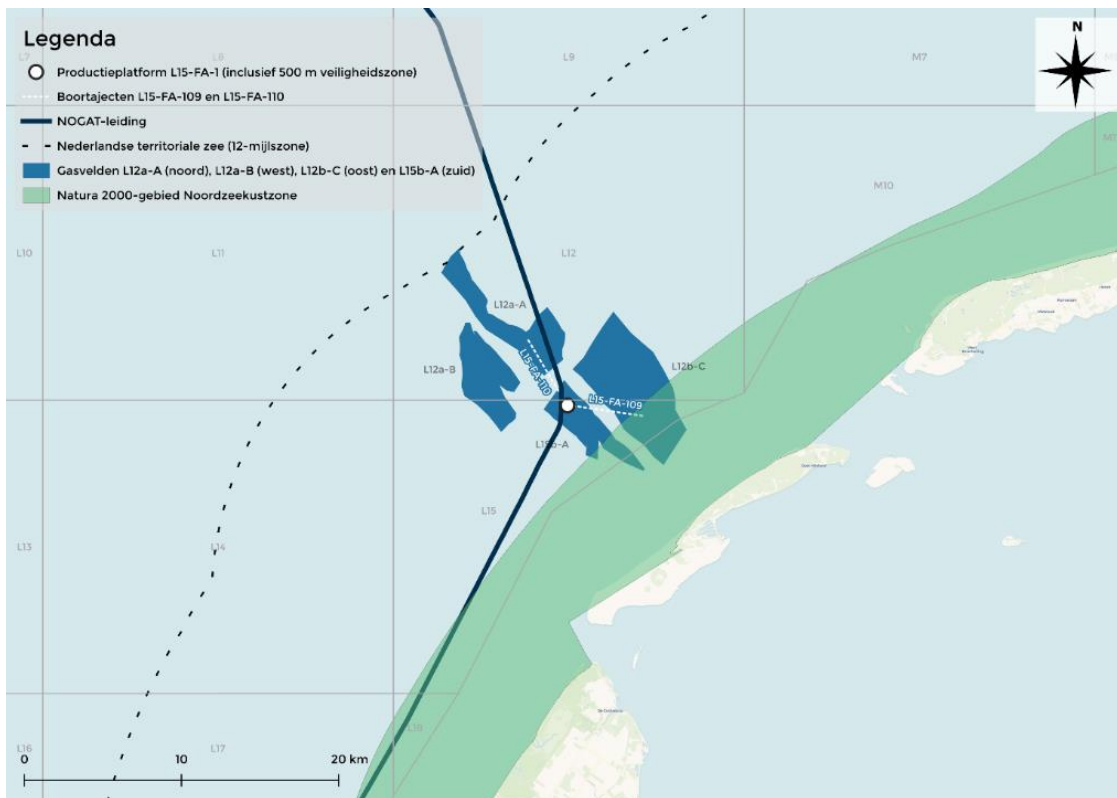
De beoogde boringen dragen bij aan het voorzien in de Nederlandse energiebehoefte en energieonafhankelijkheid. Het project draagt hiermee **bij aan het 'kleine velden'**-beleid van de Nederlandse overheid. Dit is gericht op het benutten van kleine gasvelden om de binnenlandse energievoorziening veilig te stellen en import te beperken. Gas uit kleine velden speelt een belangrijke rol als transitiebrandstof in de energietransitie. Er is op dit moment nog niet voldoende duurzame energie beschikbaar om helemaal te stoppen met de winning van gas.

Het project valt automatisch onder de projectprocedure, omdat één van de boringen onder het Natura 2000-gebied Noordzeekustzone eindigt. De Staatssecretaris van Klimaat en Groene Groei (hierna: KGG) is bevoegd gezag voor de ruimtelijke inpassing en coördineert de procedure, in overeenstemming met de Minister van Volkshuisvesting en Ruimtelijke Ordening (hierna: VRO).

Het participatieplan beschrijft hoe de omgeving¹ wordt betrokken. Er zijn meerdere inspraakmomenten: op het Voornemen en Participatieplan (hierna: VenP), op de concept-Notitie Reikwijdte en Detailniveau (hierna: concept-NRD), op het ontwerp-projectbesluit en de ontwerp-vergunningen. Beroep is mogelijk op het definitieve projectbesluit en de definitieve vergunningen. De participatie is afgestemd op verschillende doelgroepen, waaronder overheden, natuurorganisaties, veiligheidsinstanties, de zeevaartsector, kabelbeheerders en omwonenden. Eni Energy en het bevoegd gezag streven naar transparante communicatie en actieve betrokkenheid van stakeholders.

In deze projectprocedure liggen gelijktijdig het Voornemen en Participatieplan en de concept-NRD ter inzage. Reacties op het VenP en het concept-NRD worden meegenomen in het verdere proces; in een reactienota wordt aangegeven of deze aanleiding geeft tot aanpassingen van het participatieplan en/of de reikwijdte en het detailniveau van het op te stellen MER.

¹ De Omgevingswet onderscheidt vier categorieën omgevingspartijen: burgers, bedrijven, maatschappelijke organisaties en bestuursorganen.



Figuur 1: Locatie van bestaand platform L15-FA-1 en beoogde boringen en tracés naar gasvelden L12a-A en L12b-C. Het gasveld L12b-C ligt gedeeltelijk onder het Natura 2000-gebied Noordzeekustzone; de beoogde productieput L15-FA-109 eindigt onder dit Natura 2000-gebied. Zelfde figuur als figuur 2.

Inhoudsopgave

Samenvatting	2
Inhoudsopgave	4
Inleiding	5
1. Het voornemen	7
1.1. Wat houdt het project in?.....	7
1.2. Nut en noodzaak	9
1.3. De Projectprocedure	10
1.4. Formele inspraakmomenten	13
2. Participatieplan.....	14
2.1. Huidige stand van zaken	14
2.2. Participatie per doelgroep.....	14
2.2.1. (Regionale) overheden en rijksinstanties	15
2.2.2. Noordzee Overleg.....	16
2.2.3. Veiligheidsinstanties	16
2.2.4. Omwonenden	16
2.2.5. Eigenaren van kabels en leidingen	17
2.2.6. Uitvoeringspartijen voor de aanleg.....	17
2.3. Mijlpalenkalender.....	17
3. We zien uw reactie graag tegemoet	20
3.1. Waarover en tot wanneer kunt u meedenken?	20
3.2. Wat gebeurt er met uw inbreng?	20
Afkortingen en begrippenlijst	22



Inleiding

Eni Energy Netherlands B.V. (hierna: Eni Energy) heeft een aanvraag ingediend om aardgas te winnen onder de Noordzee vanaf het bestaande platform L15-FA-1 in blok L15 in de territoriale zee van Nederland (zie Figuur 2). Momenteel wordt er al aardgas gewonnen vanaf het platform met vier producerende putten. Eén put reikt tot het gasveld in het L15-blok (L15b-A) en drie putten reiken tot gasvelden in het L12-blok (L12a-A, L12a-B en L12b-C).

Het project omvat het boren van twee nieuwe productieputten (L15-FA-109 en L15-FA-110) vanaf het platform om de productiecapaciteit te herstellen en gaswinning voort te zetten tot circa 2039. Productieput L15-FA-109 zal reiken tot gasveld L12b-C (ontdekt in 1979) en productieput L15-FA-110 zal reiken tot gasveld L12a-A (ontdekt in 1969).

Beide putten zullen tijdens het boren hydraulisch worden gestimuleerd om de gasproductie te optimaliseren. De gasreservoirs bevinden zich op circa 3 kilometer diepte onder de zeebodem. Het bestaande platform ligt op een afstand van ongeveer 11 kilometer ten noordwesten van Vlieland.

Het gebied bevat vier gasvelden. Twee van deze vier gasvelden (L12b-C en L15b-A) liggen gedeeltelijk onder het Natura 2000-gebied Noordzeekustzone. Hoewel het platform niet in het Natura 2000-gebied staat, eindigt één van de twee nieuwe boringen wel onder de Noordzeekustzone. Daarom is op basis van artikel 141a van de Mijnbouwwet de projectprocedure van rechtswege van toepassing op dit initiatief. Dit betekent dat de staatssecretaris van KGG in overeenstemming met de minister van VRO het bevoegd gezag is voor het projectbesluit. De staatssecretaris van KGG coördineert de projectprocedure en de besluitvorming.

De projectprocedure bestaat uit een aantal stappen. De eerste stap is de kennisgeving **'voornemen' en 'participatie' (in dit document aan u voorgelegd)**. Met deze kennisgeving (tevens het startpunt van de verkenning) geeft het bevoegd gezag aan dat het een verkenning gaat uitvoeren naar een opgave in de fysieke leefomgeving, namelijk het voornemen om gas te winnen vanaf het bestaande platform L15-FA-1 in blok L15 in de territoriale zee van Nederland.

Door deze verkenning wil het bevoegd gezag inzicht krijgen in wat de opgave precies is, en of er relevante ontwikkelingen zijn voor de fysieke leefomgeving. Omdat er uit de voorbereidingsfase is gebleken dat er voor het voornemen (het boren van twee nieuwe putten vanaf een bestaand platform om de gaswinning voort te zetten) geen redelijke



alternatieven te beschouwen zijn buiten het aangedragen alternatief van de initiatiefnemer (verder toegelicht in hoofdstuk 2.3), wordt in deze procedure het door de initiatiefnemer aangedragen alternatief onderzocht en wordt er in deze procedure geen voorkeursbeslissing genomen. Er kunnen wel ideeën of aandachtspunten aangedragen worden die betrekking hebben op het project.

Dit Voornemen en Participatieplan (VenP) omschrijft het project en gaat in op de stappen in de projectprocedure en de wijze van participatie. Hierin leest u ook terug hoe en wanneer u reactie kunt geven.

Vragen aan de lezer:

Is en komt er voldoende informatie beschikbaar over het project zoals beschreven in het voornemen en participatieplan? Heeft u nog ideeën of aandachtspunten? De ideeën of aandachtspunten kunnen alleen betrekking hebben op de winning van aardgas van deze aard en omvang uit het blok L12, velden L12a-A en L12b-C.

Kunt u zich vinden in de wijze waarop belanghebbenden worden betrokken bij dit project?

Zijn er naar uw mening aspecten die bij de uitvoering van dit project moeten worden betrokken?

Leeswijzer

Hoofdstuk 2 beschrijft de inhoud van het project, inclusief het nut en de noodzaak ervan. In dit hoofdstuk wordt ook ingegaan op de projectprocedure, het aangedragen alternatief van de initiatiefnemer en de stappen die in deze procedure worden doorlopen.

Hoofdstuk 3 is het participatieplan. Hierin wordt aangegeven op welke manier partijen worden betrokken en hoe de participatie wordt vormgegeven. In dit hoofdstuk vindt u ook informatie over hoe gedurende het project doorlopende informatievoorziening wordt verzorgd.

Hoofdstuk 4 bevat informatie over het indienen van een reactie, hoe en waarover u kunt meedenken en waar u terechtkunt met vragen.

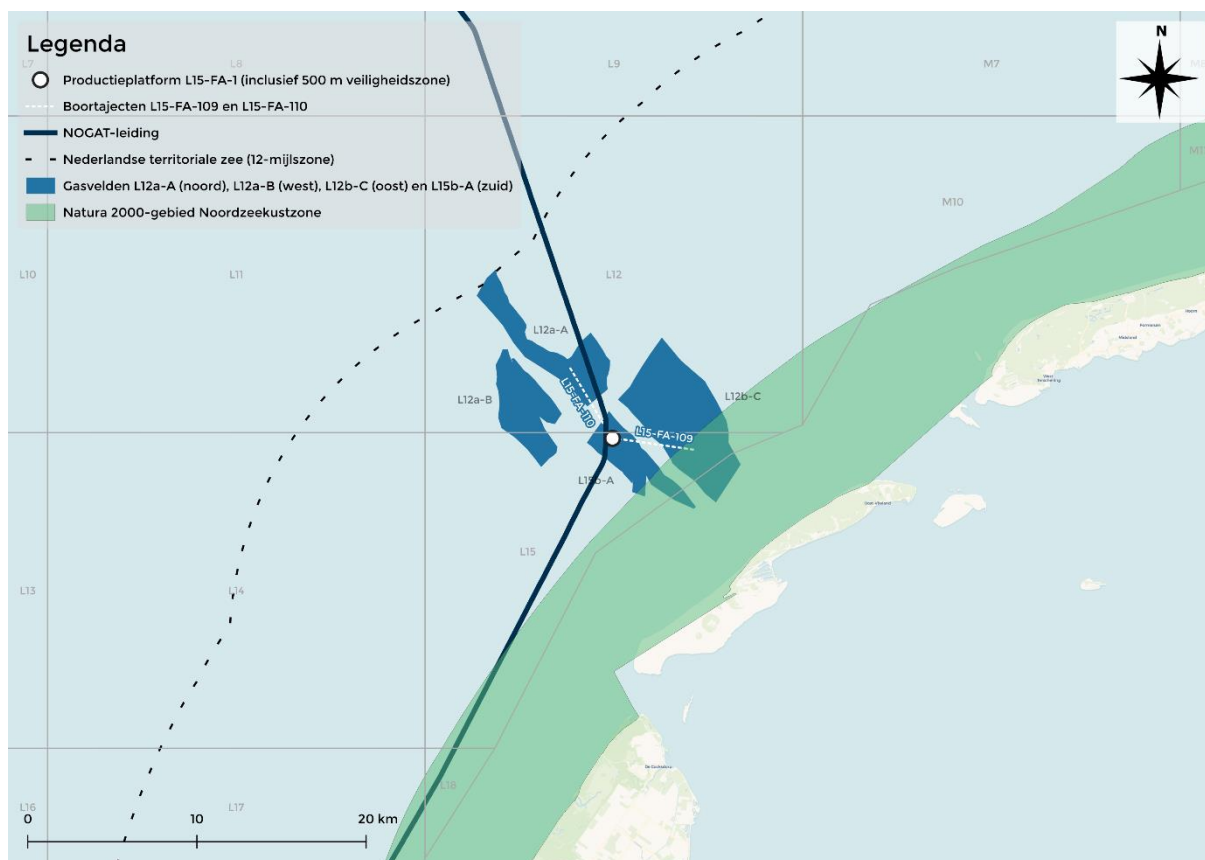


1. Het voornemen

1.1. Wat houdt het project in?

Eni Energy is voornemens twee nieuwe productieputten vanaf het bestaande platform L15-FA-1 te boren: L15-FA-109 en L15-FA-110. Platform L15-FA-1 bevindt zich in blok L15 op het Nederlands Continentaal Plat (hierna: NCP). Productieput L15-FA-109 zal reiken tot gasveld L12b-C (ontdekt in 1979) en productieput L15-FA-110 zal reiken tot gasveld L12a-A (ontdekt in 1969).

Momenteel wordt er al aardgas gewonnen vanaf dit platform onder het Nederlandse deel van de Noordzee met vier producerende putten in de velden L15b-A, L12a-B en L12b-C (zie Figuur 2). Het platform bevindt zich op circa 3 kilometer afstand van het dichtstbijzijnde punt van het Natura 2000-gebied Noordzeekustzone en op ongeveer 11 kilometer afstand ten noordwesten van Vlieland en het Natura 2000-gebied Duinen Vlieland.



Figuur 2: locatie van bestaand platform L15-FA-1 en beoogde boringen en tracés naar gasvelden L12a-A en L12b-C. Het gasveld L12b-C ligt gedeeltelijk onder het Natura 2000-gebied



Noordzeekustzone; de beoogde productieput L15-FA-109 eindigt onder dit Natura 2000-gebied. Zelfde figuur als figuur 1.

De productiecapaciteit van het platform heeft een trend gevolgd die kenmerkend is voor aardgaswinning, waarbij de productiecapaciteit na verloop van tijd een piek bereikt en vervolgens geleidelijk afneemt. De productie vanuit de reeds producerende putten is op dit moment significant afgenomen ten opzichte van de piekproductie.

Omdat de gasvelden in de omgeving nog aanzienlijke gasvoorraden bevatten, is Eni Energy voornemens twee nieuwe productieputten vanaf het bestaande platform L15-FA-1 te boren: L15-FA-109 en L15-FA-110. Hoewel met de toevoeging van deze putten niet de piekproductie van het platform zal worden geëvenaard, levert de toevoeging van de nieuwe productieputten een bijdrage aan het herstel van de productiecapaciteit van het platform. De putten zullen reiken tot gasvelden in blokdeel L12; productieput L15-FA-109 zal reiken tot gasveld L12b-C (ontdekt in 1979) en productieput L15-FA-110 zal reiken tot gasveld L12a-A (ontdekt in 1969). De gasvelden L12b-C en L12a-A maken onderdeel uit van een cluster van vier nabijgelegen kleine gasvelden in dit gebied. Deze gasvelden betreffen zogenoemde 'kleine velden'. De gasreservoirs bevinden zich op circa 3 kilometer diepte onder de zeebodem. Het gasveld L12b-C ligt gedeeltelijk onder het Natura 2000-gebied Noordzeekustzone; de beoogde productieput L15-FA-109 eindigt onder dit Natura 2000-gebied.

Het project past binnen de normale bedrijfsvoering van Eni Energy en draagt bij aan de continuïteit van gaslevering aan Nederland. De twee nieuwe productieputten zullen tijdens het boorproces hydraulisch worden gestimuleerd om optimale gaswinning mogelijk te maken. Dit gebeurt door het gesteente te splijten door er druk op te zetten. Dit is nodig vanwege de beperkte doorlatendheid van het gesteente. Deze techniek is bewezen veilig en effectief gebleken en is toegepast bij meer dan honderd putten in Nederland en elders ter wereld^{2,3,4}. Bij het detailontwerp van de putten zal in het reservoir ruim afstand tot de breuken worden gehouden.

De nieuwe productieputten worden volgens bewezen technieken geboord en geconstrueerd. Elke put bestaat uit een telescopisch gevormde constructie waarbij meerdere metalen verbuizingen (stalen buizen die de putstructuur ondersteunen;

² SodM: *Brief aan de Minister van Economische Zaken, d.d. 29 februari 2016, kenmerk 16031641.*

³ SodM: *Resultaten inventarisatie fracking, de toepassing van fracking, de mogelijke consequenties en de beoordeling daarvan, februari 2016.*

⁴ TNO: *Inventarisatie aantoonbare effecten voor mens en milieu als gevolg van historische conventionele frackoperaties, TNO2018 R10807, 11 september 2018.*



'casings' in vaktermen) in elkaar zijn geplaatst en met cement zijn vastgezet. Dit zorgt voor een sterke en stabiele putconstructie waarin vloeistofstroming tussen verschillende aardlagen wordt voorkomen. Voor de gasproductie worden perforaties (gaten) gemaakt in de verbuizing ter hoogte van het gasreservoir. Elke put wordt uitgerust met meerdere beveiligingssystemen, waaronder ondergrondse veiligheidskleppen, hoofdafsluiters en continue drukmonitoring, om te zorgen voor de integriteit van de put en een veilige bedrijfsvoering.

Voor de nieuwe putten zijn kleine aanpassingen aan het bestaande platform L15-FA-1 nodig. Eni Energy gaat uit van een productieperiode tot circa 2039 voor de nieuwe putten. Voor de afvoer van het gas wordt gebruikgemaakt van de reeds bestaande korte pijpleiding naar de NOGAT-leiding.

Bij het ontwikkelen van de L15-FA-1-locatie houdt Eni Energy rekening met de afspraken die in het Akkoord voor de Noordzee zijn gemaakt ten aanzien van activiteiten in Natura 2000-gebieden op de Noordzee. Eni Energy onderzoekt of natuurversterkende maatregelen kunnen worden getroffen, gelet op de aard en omvang van het project.

1.2. Nut en noodzaak

De gaswinning vanuit de L12- en L15-gasvelden maakt deel uit van het 'kleine velden'-beleid van de Rijksoverheid. Een derde van het energieverbruik in Nederland komt momenteel uit aardgas. Bijvoorbeeld om huizen te verwarmen en voor de industrie. Ondanks dat Nederland het gebruik van aardgas afbouwt, is er nog niet genoeg duurzame energie om zonder aardgas te kunnen. Daarom blijft in deze overgang aardgas tot minstens het jaar 2045 belangrijk als brandstof.

Nederland kent veel gasvelden op land, vooral in de noordelijke en oostelijke provincies, en onder de Noordzee. Het Groningenveld is veruit het grootste aardgasveld van Nederland en West-Europa. Alle andere velden in ons land worden 'kleine velden' genoemd, die in grootte kunnen variëren van enkele honderden kubieke meters tot tientallen miljarden kubieke meters aardgas.

Het Rijk wil de binnenlandse gasproductie – binnen de kaders van veiligheid, natuur, milieu en ruimte – zoveel mogelijk op peil houden, met name via deze 'kleine velden' op de Noordzee.

In april 2025 is het Sectorakkoord Gaswinning in de Energietransitie tot stand gekomen. In haar brief aan de Tweede Kamer van 23 april 2025 (kenmerk: KGG / 98141184) schrijft de minister van KGG hierover:



“Een belangrijk doel van het akkoord is het vergroten van de productie van aardgas uit kleine velden op de Noordzee. Dit biedt aanzienlijke voordelen: het verkleint onze afhankelijkheid van geïmporteerd gas, verlaagt de CO₂-voetafdruk omdat geïmporteerd gas een hogere CO₂-uitstoot kent dan gas geproduceerd in eigen land, en genereert inkomsten voor de Nederlandse staat. Nederland is sinds 2018 netto-importeur van aardgas en importeert dus al enkele jaren meer aardgas dan het exporteert. Het hier in Nederland gewonnen aardgas wordt vooral in Nederland en Noord-West Europa verhandeld en gebruikt en draagt daarmee bij aan de gasleveringszekerheid van Nederland en haar buurlanden.”

Zoals beschreven, is gaswinning van nationaal belang. Aardgaswinning uit kleine gasvelden zoals die in blokdelen L12 en L15 draagt, mits de winning veilig en verantwoord is, bij aan een onafhankelijke energievoorziening uit eigen bodem.

Tot slot is het goed om te benadrukken dat de vergunning om de putten te boren pas zal worden verleend als is aangetoond dat dit op een veilige en verantwoorde manier kan plaatsvinden. Hetzelfde geldt voor het projectbesluit. Deze wordt pas verleend na een integrale afweging over het project inclusief de aanwezigheid van de benodigde vergunningen.

1.3. De Projectprocedure

In een aantal gevallen is het Rijk verplicht om een projectbesluit te nemen en daarmee de projectprocedure te volgen. Eén van die gevallen is de aanleg of uitbreiding van een mijnbouwwerk voor de opsporing of winning van koolwaterstoffen in of onder een Natura 2000-gebied of een bijzonder nationaal natuurgebied (artikel 141a, lid 1, Mijnbouwwet).

Hoewel het bestaande platform L15-FA-1 niet in het Natura 2000-gebied staat, eindigt één van de twee nieuwe boringen wel onder Natura 2000-gebied de Noordzeekustzone. Daarom is op basis van artikel 141a van de Mijnbouwwet de projectprocedure van rechtswege van toepassing op dit initiatief.

Eni Energy is initiatiefnemer van het project. Als bevoegd gezag zijn de staatssecretaris van KGG in overeenstemming met de minister van VRO verantwoordelijk voor het projectbesluit. De staatssecretaris van KGG coördineert de procedure en de besluitvorming.

De projectprocedure is de formele procedure onder de Omgevingswet voor het nemen van een projectbesluit. Ten behoeve van het projectbesluit en de Omgevingsvergunning wordt er een project-milieueffectrapport (MER) opgesteld waarin de effecten van het project op de omgeving worden onderzocht en beschreven. De concept-Notitie Reikwijdte en Detailniveau (hierna: concept-NRD) is het voorlopige onderzoeksplan voor het MER en geeft aan wat er onderzocht gaat worden en hoe dit wordt gedaan.



De projectprocedure bestaat uit een aantal stappen, niet alle stappen zijn verplicht. Hieronder volgen de stappen die in deze projectprocedure worden gevolgd.

Stap 1: Kennisgeving Voornemen en Participatieplan (VenP) en concept-Notitie Reikwijdte en Detailniveau (concept-NRD). De procedure begint met het opstellen en publiceren van dit document, de Kennisgeving Voornemen en Participatieplan (VenP). Hierin worden het voornemen van Eni Energy en de te doorlopen procedure toegelicht. Ook wordt hierin aangegeven hoe de participatie en informatievoorziening wordt vormgegeven gedurende de procedure. Gelijktijdig met de Kennisgeving van het VenP vindt de terinzagelegging van de concept-NRD plaats. Daarin wordt voorgesteld om alleen het aangedragen alternatief te onderzoeken. Deze stap eindigt met het vaststellen van de Notitie Reikwijdte en Detailniveau (hierna: NRD).

Stap 2: Planuitwerking. Na het vaststellen van de Notitie Reikwijdte en Detailniveau door de staatssecretaris van KGG wordt door de initiatiefnemer het milieuonderzoek gedaan en wordt het project-MER opgesteld. Hierin worden de nieuwe putten en eventuele platformaanpassingen uitgewerkt en worden de milieueffecten in kaart gebracht. Vervolgens worden de vergunningen aangevraagd.

Stap 3: (Ontwerp)projectbesluit en (ontwerp)vergunningen. Hier wordt het (ontwerp)projectbesluit vastgesteld en samen met het project-MER en de (ontwerp)vergunningen ter inzage gelegd zodat eenieder hierop kan reageren.

Te onderzoeken alternatief

In deze procedure wordt uitgegaan van het aangedragen alternatief van de initiatiefnemer.

Het aangedragen alternatief is de optie die technisch uitvoerbaar is, financieel verantwoord is en probleemoplossend is. Doordat het gaat om de verdere ontwikkeling van een bestaand gasveld op een specifieke locatie vanaf een bestaand platform, is er geen alternatieve locatie voor het project mogelijk. De nieuwe putten worden geboord vanaf platform L15-FA-1 om toegang te krijgen tot de nog aanwezige gasreserves in de L12-velden. Het installeren van subsea-installaties is onderzocht als alternatief voor boringen vanaf het platform, maar dit is geen redelijk alternatief gebleken.

Bij de keuze om geen subsea-installaties te plaatsen, heeft bij beide putten meegespeeld dat in het gebied (rondom het platform) zandmigratie voorkomt en dat bekend is dat uitspoeling en ophoping van zand voorkomen. Dit is een negatief effect, omdat als gevolg hiervan de bodem onder de subsea-installaties, pijpleidingen en umbilicals (een flexibele



buis waar communicatie- en hulpleidingen in gebundeld worden) kan uitspoelen. Ook kan zand zich ophopen rondom de beschermende kooiconstructies. In geval van onderhoud aan de installaties zouden dergelijke ophopingen eerst moeten worden verwijderd.

Voor de L15-FA-109 put geldt verder dat een subsea-installatie niet haalbaar is alleen al vanwege de ligging nabij de kust: de installatie zou op circa 5 kilometer afstand van de kust moeten worden geplaatst waar de waterdiepte slechts 14 meter is. Deze geringe waterdiepte in combinatie met de hoogteverschillen van het zeeniveau veroorzaakt door de getijden en de hoogte van de beschermende kooiconstructie maakt deze locatie risicovol voor scheepvaart in het gebied. Bovendien zou deze subsea-installatie in het Natura 2000-gebied Noordzeekustzone komen te liggen. Op voorhand is duidelijk dat dit niet wenselijk is.

Een subsea-installatie is ook voor L15-FA-110 put niet haalbaar gebleken. Boven het aan te boren gasveld, waar de subsea-installatie zou moeten worden geplaatst, bevindt zich een zandwingebied. Dit betekent dat het fysiek niet mogelijk is daar een subsea-installatie te plaatsen. Daarnaast bevindt zich boven en naast het gasveld een oude rivierbedding: dit is een laag/sleuf in de zeebodem met een samenstelling die onvoldoende stabiliteit kan bieden om een boorplatform op te plaatsen voor het boren van de put.

Ook is onderzocht of de putten kunnen worden ontwikkeld vanaf twee nieuw te plaatsen satellietplatforms. Vanaf elk satellietplatform zou dan een pijpleiding moeten worden aangelegd, zodat het geproduceerde aardgas voor verwerking kan worden getransporteerd naar het L15-FA-1 platform. Dit scenario zou leiden tot aanzienlijk grotere effecten op natuur en milieu dan het boren van putten vanaf het bestaande platform. Bovendien is het realiseren van twee satellietplatforms veel duurder. Hieruit volgt dat er geen redelijke alternatieven te beschouwen zijn buiten het aangedragen alternatief van de initiatiefnemer voor het boren van de nieuwe putten vanaf het bestaande L15-FA-1 platform. De staatssecretaris van KGG zal in deze procedure daarom geen voorkeursbeslissing nemen. Het project wordt ook verder toegelicht in de concept-NRD dat tegelijkertijd ter inzage ligt met het VenP.



Het door Eni Energy aangedragen alternatief is het vertrekpunt voor deze projectprocedure om te komen tot een (ontwerp)projectbesluit. Het projectbesluit en de voor het project benodigde omgevingsvergunningen worden, tezamen met het project-MER, door de staatssecretaris van KGG eerst in ontwerp gepubliceerd en ter inzage gelegd. Op deze ontwerp-besluiten en het project-MER zijn zienswijzen mogelijk, en zal (vrijwillig) advies worden gevraagd over het project-MER door de staatssecretaris van KGG aan de Commissie voor de milieueffectrapportage (Commissie mer), waarna de staatssecretaris van KGG in overeenstemming met de minister van VRO het projectbesluit vaststelt. Tegen het projectbesluit en de vergunningen staat beroep open bij de Afdeling bestuursrechtspraak van de Raad van State.

Samenhang/onderscheid procedures

Projectprocedure: de projectprocedure is de formele procedure onder de Omgevingswet voor het nemen van een projectbesluit. Het projectbesluit bevat de integrale afweging voor het project. Tevens is het mogelijk om de benodigde vergunningen om het project mogelijk te maken in de ruimtelijke omgeving binnen deze procedure mee te coördineren.

Mer: de milieueffectrapportage (mer, met de afkorting mer wordt de procedure aangeduid, het milieueffectrapport wordt afgekort als het MER) brengt de milieueffecten van het project in beeld. Mer is een instrument ter ondersteuning van de besluitvorming, met als doel het milieubelang een volwaardige plaats in de besluitvorming te geven. De resultaten van het MER worden betrokken bij de integrale belangenafweging en de besluitvorming in het projectbesluit.

Winningsplan: het winningsplan is het technische en operationele plan waarin Eni Energy beschrijft hoe, waar en onder welke voorwaarden gas op een veilige en verantwoorde manier gewonnen wordt. Met dit winningsplan moet ingestemd worden door de staatssecretaris van KGG met een instemmingsbesluit. Dit winningsplan volgt een eigen, aparte procedure.

Omgevingsvergunning milieubelastende activiteit: een omgevingsvergunning voor een milieubelastende activiteit (MBA) is een officiële toestemming onder de Omgevingswet die nodig is voor bedrijven of activiteiten die nadelige gevolgen voor het milieu kunnen veroorzaken. Het regelt activiteiten zoals geluidsproductie, lozingen, of opslag van gevaarlijke stoffen.

1.4. Formele inspraakmomenten

Er zijn drie momenten waarop iedereen kan reageren, door het indienen van een zienswijze of reactie, of het instellen van beroep bij de Afdeling bestuursrechtspraak van de Raad van State:

1. De kennisgeving van het Voornemen en Participatieplan en de concept-NRD. U kunt reageren door een reactie in te dienen;
2. Het ontwerp-projectbesluit inclusief project-MER, en de ontwerpvergunningen. U kunt reageren door een zienswijze in te dienen;



3. Projectbesluit inclusief het project-MER en de vergunningen. U kunt reageren door een beroep in te dienen bij de Afdeling bestuursrechtspraak van de Raad van State.

Het instellen van beroep kan alleen tegen het projectbesluit en daarmee samenhangende vergunningen.

2. Participatieplan

Dit is het participatieplan voor het project Gaswinning L15-FA-1. Hierin staat hoe het bevoegd gezag, de staatssecretaris van KGG, en de initiatiefnemer Eni Energy invulling geven aan de participatie voor dit project. Participatie is essentieel voor zorgvuldige besluitvorming. Dit participatieplan heeft als doel om de omgeving op tijd en inhoudelijk te betrekken.

2.1. Huidige stand van zaken

Als eerste stap in de procedure is dit participatieplan gelijktijdig met het Voornemen en de concept-NRD gepubliceerd. Op beide documenten kan gedurende dezelfde inspraakperiode worden gereageerd, waarna de reacties worden gebundeld en beantwoord.

2.2. Participatie per doelgroep

De invulling van de participatie verschilt per doelgroep, afhankelijk van de mate van betrokkenheid bij en invloed op het project. De volgende doelgroepen zijn onderscheiden:

1. (Regionale) overheden en rijksinstanties
 - a. Ministerie van Landbouw, Visserij, Voedselzekerheid en Natuur (LVVN)
 - b. Ministerie van Defensie
 - c. Rijkswaterstaat
 - d. Rijksdienst voor Cultureel Erfgoed namens het Ministerie van Onderwijs, Cultuur en Wetenschap (OCW)
 - e. Gemeente Vlieland
 - f. Provincie Fryslân
2. Noordzee overleg (NZO)
 - a. Energiebranche-organisaties
 - b. Natuur- en milieuorganisaties



- c. Zeevaart en visserij
3. Veiligheidsinstanties
 - a. Staatstoezicht op de Mijnen
 - b. Kustwacht Nederland
4. Omwonenden
5. Eigenaren van kabels en leidingen
6. Uitvoeringspartijen voor de aanleg

Van de initiatiefnemer wordt verwacht dat deze partijen, de omgeving en geïnteresseerden op een passende manier worden geïnformeerd. Het ministerie van EZK is verantwoordelijk voor de formele momenten zoals de publicatie en terinzagelegging van de documenten tijdens de procedure. Het participatieproces is dynamisch. Dit betekent dat er een periodieke evaluatie is. Vervolgens wordt het participatieplan aangepast waar dat nodig is.

2.2.1. (Regionale) overheden en rijksinstanties

Voor de voorgenomen activiteit zijn meerdere bestuursorganen als bevoegd gezag aangewezen. De staatssecretaris van KGG treedt op als coördinerend bevoegd gezag voor de projectprocedure op grond van de Mijnbouwwet en de Omgevingswet.

Voor zover sprake is van Natura 2000-activiteiten bij een project met nationaal belang, is de minister van LNVN bevoegd gezag.

Vanwege defensieactiviteiten in de omgeving van het bestaande platform is het Ministerie van Defensie betrokken.

Vanwege zandwinactiviteiten in de omgeving van het bestaande platform is Rijkswaterstaat betrokken.

Het bestaande platform ligt op een afstand van ongeveer 11 kilometer ten noordwesten van Vlieland. Gemeente Vlieland en provincie Fryslân worden om deze reden betrokken.



2.2.2. Noordzee Overleg

Eni Energy zal het Noordzeeoverleg (NZO) informeren over de globale planning en ligging van het project. Het merendeel van de belanghebbenden is in dit overleg vertegenwoordigd en wordt daarmee via het NZO geïnformeerd.

Energiebranche-organisaties

De brancheorganisatie ElementNL (bestaande uit 12 bedrijven met vergunningen voor olie- of gaswinning in Nederland) wordt waar nodig geïnformeerd over de globale planning en ligging van het project.

Natuur-en milieuorganisaties

Het L15-project wordt uitgevoerd volgens wet- en regelgeving en de gemaakte afspraken uit het Noordzeeakkoord (hierna: NZA) met betrekking tot natuur en milieu. Indien nodig en/of gewenst worden individuele gesprekken gevoerd met natuur- en milieuorganisaties. Eni Energy heeft aangegeven open te staan voor dialoog bij vragen of suggesties.

Zeevaart en visserij

De Nederlandse Kustwacht is betrokken bij de extra vervoersbewegingen van medewerkers en mogelijke hinder van scheepvaartroutes. Zij worden als adviseur van KGG EZK geïnformeerd en zullen daarnaast worden gevraagd om een reactie tijdens de vergunningprocedure.

De visserij en de Koninklijke Vereniging van Nederlandse Reders (KVNR) is mede vertegenwoordigd in het NZO.

2.2.3. Veiligheidsinstanties

Staatstoezicht op de Mijnen (SodM) ziet toe op de veiligheid en milieubescherming bij mijnbouwactiviteiten en het gasnetwerk.

De Kustwacht ziet toe op scheepvaartveiligheid en calamiteitenbestrijding op zee.

2.2.4. Omwonenden

Dit zijn mensen die dicht bij het project wonen of verblijven en om die reden daar vragen of zorgen over kunnen hebben. De procedure biedt meerdere gelegenheden voor omwonenden om inspraak te hebben zoals beschreven in Hoofdstuk 4.



2.2.5. Eigenaren van kabels en leidingen

Dit aspect is niet aan de orde, omdat het gas wordt getransporteerd via een al bestaande pijpleiding.

2.2.6. Uitvoeringspartijen voor de aanleg

De uitvoerende partijen van het project zijn de (onder)aannemers voor de constructie, installatie en de boring(en). Daarnaast zijn de aandeelhouders betrokken bij het project. De uitvoerende partijen worden meegenomen in de standaard werkwijzen die van toepassing zijn op alle projecten van Eni Energy. Hieronder valt onder andere een **startbijeenkomst, waarin de instructies over de veiligheidsrisico's voor mens en milieu** worden gecommuniceerd.

2.3. Mijlpalenkalender

Mijlpaal Participatie/communicatie	Participatie/communicatie
Terinzagelegging VenP gelijktijdig met de concept- NRD (mei 2026)	<p>Informereren, overleg en formele participatie</p> <p>Communicatie</p> <ul style="list-style-type: none">- Kennisgeving Voornemen en Participatieplan gepubliceerd in de Staatscourant- Publicatie VenP en concept-NRD op de website van Bureau Energieprojecten- Toelichting project in Noordzeeoverleg- Gesprekken met belanghebbenden <p>Participatie</p> <ul style="list-style-type: none">- Formele reactiemogelijkheid via inspraakformulier (reactie)



<p>Vaststellen Notitie Reikwijdte en Detailniveau (NRD)</p>	<p>Informereren</p> <p>De staatssecretaris van KGG stelt de NRD vast en publiceert deze. Hierin staat wat er wordt onderzocht in het milieueffectrapport en hoe dat wordt gedaan.</p> <p>Middelen waarmee we u betrekken:</p> <ul style="list-style-type: none">- Publicatie NRD en reactienota op de website van Bureau Energieprojecten- Kennisgeving Staatscourant- Gesprekken met belanghebbenden
<p>Ontwerp-projectbesluit inclusief MER, ontwerp-vergunningen</p>	<p>Informereren en formele inspraakmogelijkheid</p> <p>De staatssecretaris van KGG legt het ontwerp-projectbesluit, de bijbehorende ontwerp-vergunningen en het MER ter inzage. Iedereen kan formeel reageren door een zienswijze in te dienen.</p> <p>Middelen waarmee we u betrekken:</p> <ul style="list-style-type: none">- Publicatie documenten op de website van Bureau Energieprojecten- Kennisgeving Staatscourant- Gesprekken met belanghebbenden <p>Participatie</p> <ul style="list-style-type: none">- Formele reactiemogelijkheid via het inspraakformulier (zienswijze) via de website van Bureau Energieprojecten, telefonisch of per post



<p>Projectbesluit inclusief MER, vergunningen</p>	<p>Informereren en beroep</p> <p>De staatssecretaris van KGG legt het definitieve projectbesluit en bijbehorende vergunningen ter inzage. Belanghebbenden die het niet eens zijn met het vastgestelde projectbesluit en bijbehorende vergunningen kunnen beroep indienen bij de Afdeling bestuursrechtspraak van de Raad van State.</p> <p>Middelen waarmee we u betrekken:</p> <ul style="list-style-type: none">- Publicatie documenten op de website van Bureau Energieprojecten- Kennisgeving Staatscourant- Gesprekken met belanghebbenden
---	---



3. We zien uw reactie graag tegemoet

In hoofdstuk 2 en 3 zijn het Voornemen en het Participatieplan toegelicht. We horen graag wat u hiervan vindt.

Informatie over wanneer en hoe u een reactie kunt indienen, vindt u op de website van Bureau Energieprojecten.

3.1. Waarover en tot wanneer kunt u meedenken?

U kunt uw ideeën en aandachtspunten inbrengen. U kunt bijvoorbeeld uw reactie geven op de volgende zaken:

- Is en komt er voldoende informatie beschikbaar over het project zoals beschreven in het voornemen en participatieplan? Heeft u nog ideeën of aandachtspunten? De ideeën of aandachtspunten kunnen alleen betrekking hebben op de winning van aardgas van deze aard en omvang uit het blok L12, velden L12a-A en L12b-C.
- Kunt u zich vinden in de wijze waarop belanghebbenden worden betrokken bij dit project?
- Zijn er naar uw mening aspecten die bij de uitvoering van dit project moeten worden betrokken? Bijvoorbeeld bij de aanleg van de pijpleiding.

U kunt uw ideeën of aandachtspunten voor dit project aandragen tot en met het einde van deze inspraakperiode (vanaf 22 mei tot en met 2 juli 2026), waarin gelijktijdig de concept-NRD ter inzage ligt. Informatie over wanneer en hoe u een reactie kunt indienen, vindt u op de website van Bureau Energieprojecten:

<https://www.rvo.nl/onderwerpen/bureau-energieprojecten>. U wordt later geïnformeerd over de vaststelling van de definitieve NRD.

3.2. Wat gebeurt er met uw inbreng?

Reacties op het VenP en het concept-NRD worden meegenomen in het verdere proces. In een reactienota wordt aangegeven of deze aanleiding geeft tot aanpassingen van het participatieplan en/of de reikwijdte en het detailniveau van het op te stellen MER.

Wilt u geen reactie indienen maar heeft u een vraag? Neem dan contact op met het ministerie van EZK of met Eni Energy Netherlands B.V. via onderstaande gegevens:



Voor informatie over de inhoud en participatie van het project:

- Eni Energy Netherlands B.V.
- enl.communicatie@eni.com
- 0223 639 639

Voor informatie over de procedure, documenten en participatie van het project:

- Bureau Energieprojecten
- 088 042 47 47
- <https://www.rvo.nl/onderwerpen/bureau-energieprojecten>
- bureauenergieprojecten@minezk.nl



Afkortingen en begrippenlijst

Bureau Energieprojecten – Rijksdienst voor Ondernemend Nederland (RVO)

Vanuit RVO coördineert Bureau Energieprojecten de vergunningverlening voor energieprojecten en ondersteunt het Ministerie van Economische Zaken en Klimaat (EZK).

Concept-Notitie Reikwijdte en Detailniveau (concept-NRD)

Dit is het voorlopige onderzoeksplan voor het milieueffectrapport (MER) waarin staat wat er onderzocht gaat worden en hoe dit wordt gedaan. Iedereen kan hierop reageren voordat dit definitief wordt.

Commissie voor de milieueffectrapportage (Commissie mer)

De Commissie mer adviseert, als onafhankelijke organisatie, over de inhoud van milieueffectrapporten. Alle adviezen van de Commissie mer zijn openbaar.

Staatssecretaris van Klimaat en Groene Groei (KGG)

De staatssecretaris van KGG van het Ministerie Economische Zaken en Klimaat (EZK) is verantwoordelijk voor de besluitvorming van energieprojecten met een nationaal belang.

Klein gasveld

Het Groningengasveld staat in de top tien van grootste gasvelden ter wereld. Alle andere **gasvelden in Nederland noemen we 'kleine gasvelden'**. Een klein gasveld is honderden tot wel duizend keer kleiner dan het Groningenveld.

Milieueffectrapportage (mer) en het milieueffectrapport (MER)

De milieueffectrapportage (mer) brengt de milieugevolgen van het project in beeld voordat de overheid een besluit over dit project neemt. De procedure wordt afgekort als **'mer'**; het milieueffectrapport dat wordt opgeleverd wordt afgekort als **'MER'**.

Noordzeeoverleg (NZO)

Het NZO is een overlegplatform waarin de Rijksoverheid (onder andere het ministerie van EZK), sectoren (zoals de energiesector, visserij en zeevaart), maatschappelijke organisaties (zoals natuur- en milieuorganisaties) en wetenschap, afspraken maken over het gebruik en de bescherming van de Nederlandse Noordzee. Het doel is om de verschillende belangen als natuur, economie en veiligheid op zee in beeld te brengen.



Notitie Reikwijdte en Detailniveau (NRD)

De NRD wordt vastgesteld op basis van de concept-NRD en vormt het definitieve onderzoeksplan voor het milieueffectrapport (MER).

Projectbesluit

Het projectbesluit is een instrument onder de Omgevingswet voor waterschappen, provincies en het Rijk. Het projectbesluit is bedoeld om complexe projecten met een publiek belang mogelijk te maken. Het projectbesluit is de uitkomst van de projectprocedure. Het projectbesluit wordt door de staatssecretaris van KGG voor energieprojecten opgesteld in overeenstemming met de minister van VRO.

Projectprocedure

De Rijksoverheid kan bij projecten van nationaal belang de besluitvorming coördineren als het project een publiek belang heeft. Onder de Omgevingswet (afdeling 5.2 Omgevingswet) wordt daarvoor de projectprocedure gevolgd. Voor energieprojecten is de staatssecretaris van KGG bevoegd gezag in de projectprocedure.

Platform

Een platform is een vaste oppervlakte-installatie dat gebruikt wordt voor opsporing, winning en verwerking van aardgas en aardolie. In dit project betreft dit het bestaande platform L15-FA-1, gelegen in blok L15 op het Nederlands Continentaal Plat, waar aardgas wordt gewonnen, behandeld en afgevoerd.

Putten

Putten zijn geboorde verbindingen tussen het platform en het reservoir diep in de ondergrond, waarlangs aardgas uit het reservoir naar het platform stroomt. In dit project gaat het om bestaande productieputten en om twee nieuwe productieputten: L15-FA-109 en L15-FA-110, die vanaf platform L15-FA-1 worden geboord.

Velden

Velden (gasvelden) zijn natuurlijke voorraden van aardgas in poreuze gesteentelagen in de diepe ondergrond. In dit project wordt gas gewonnen uit meerdere kleine gasvelden, waaronder L12a-A, L12a-B, L12b-C en L15b-A. Deze gasvelden liggen op circa drie kilometer diepte onder de zeebodem en vormen samen een cluster van nabijgelegen velden.

Voornemen en Participatieplan (VenP)



Onderhavig document. Hierin staat het plan voor het project en de manier waarop iedereen kan participeren.

Minister van Volkshuisvesting en Ruimtelijke Ordening (VRO)

De Minister van Volkshuisvesting en Ruimtelijke Ordening van het Ministerie van Binnenlandse Zaken en Koninkrijksrelaties (BZK).

Winningsplan

Het winningsplan beschrijft de technische aspecten van de winning (met nadruk op de ondergrond, zoals de geologie) en de mogelijke risico's en effecten met betrekking tot bodemdaling en -trilling, inclusief eventuele maatregelen.

Zienswijzen en reacties

De Rijksoverheid vindt het belangrijk dat iedereen hun mening kan geven over het energieproject. Daarom zijn er in de projectprocedure verschillende momenten waarop u kunt reageren.

U kunt een reactie indienen op het Voornemen en Participatieplan en op de concept-Notitie Reikwijdte en Detailniveau (concept-NRD). Een reactie is een informele opmerking die op elk moment kan worden gegeven. In dit project worden reacties op dezelfde wijze behandeld als zienswijzen als deze worden ingediend tijdens de door ons gestelde reactietermijnen.

Daarnaast zijn er (wettelijk verplichte) inspraakmomenten op de ontwerpbesluiten en effectrapporten. Tijdens deze inspraakmomenten kan iedereen een zienswijze (formele reactie) indienen.

U kunt uw reactie of zienswijze per post, telefoon of via het online reactieformulier op de projectwebsite van RVO indienen.