



# Nieuwe hoogspannings- verbinding tussen Vierverlaten en Ens

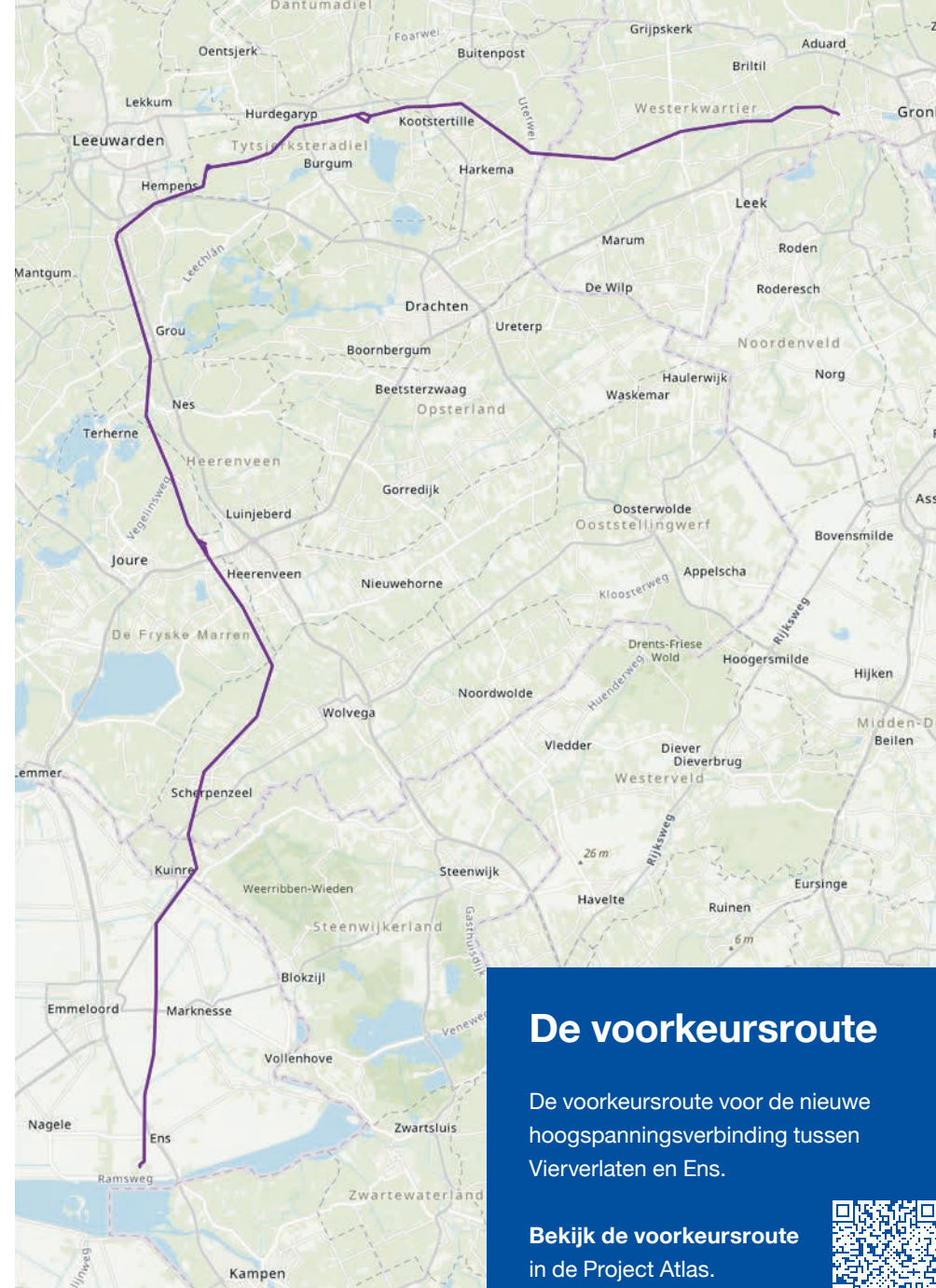
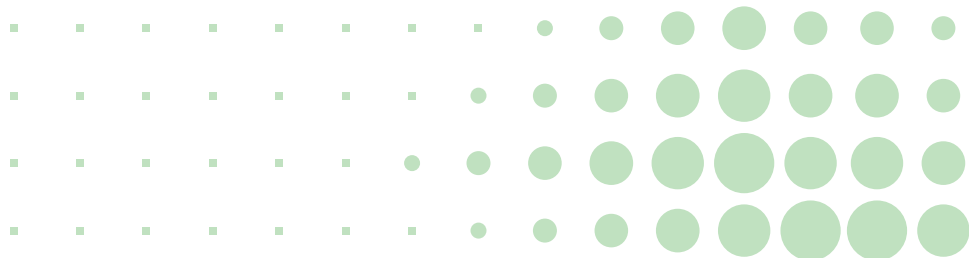
De voorkeursroute is bekend.  
Hoe gaat het verder?

# Waarom komt er een nieuwe hoogspanningsverbinding tussen Vierverlaten en Ens?

Deze verbinding is nodig omdat er via de Eemshaven steeds meer (duurzame) elektriciteit Nederland binnenkomt, bijvoorbeeld van windparken op de Noordzee. Ook gebruiken we steeds meer elektriciteit met elkaar, bijvoorbeeld in huishoudens, de industrie en door het toenemende gebruik van elektrische auto's. Dit zorgt voor extra druk op het elektriciteitsnet.

Het huidige 220.000 volt-netwerk heeft vanaf 2030 niet genoeg capaciteit om elektriciteit van Vierverlaten naar Ens te vervoeren. Daarom is deze nieuwe 380.000 volt-verbinding nodig. Zo voorkomen we knelpunten in het hoogspanningsnet en blijft de stroomvoorziening betrouwbaar. De 380.000 volt-verbindingen vormen de belangrijkste verbindingen van het landelijke elektriciteitsnet.

Tegelijkertijd wordt in Fryslân ook de 220.000 volt-verbinding verbeterd. De hoogspanningslijnen en -stations worden verzaamd, zodat ze aanzienlijk meer elektriciteit kunnen vervoeren op het Friese net.



**Legenda**  
— Voorkeursalternatief

## De voorkeursroute

De voorkeursroute voor de nieuwe hoogspanningsverbinding tussen Vierverlaten en Ens.

Bekijk de voorkeursroute in de Project Atlas.



## Zorgvuldige keuze voor deze route

Er is nauwkeurig onderzoek gedaan naar vijf mogelijke routes. Daarin is gekeken naar milieu, leefomgeving, techniek, kosten en of de verbinding toekomstbestendig is. De resultaten van deze onderzoeken staan in de Integrale Effectenanalyse (IEA).

## Hoe de voorkeursroute tot stand kwam

De voorkeursroute, officieel ontwerp-voorkeursbeslissing (VKB) genoemd, is vastgesteld door de Staatssecretaris van Klimaat en Groene Groei (KGG) en de Minister van Volkshuisvesting en Ruimtelijke Ordening (VRO).

Zij hebben gekeken naar:

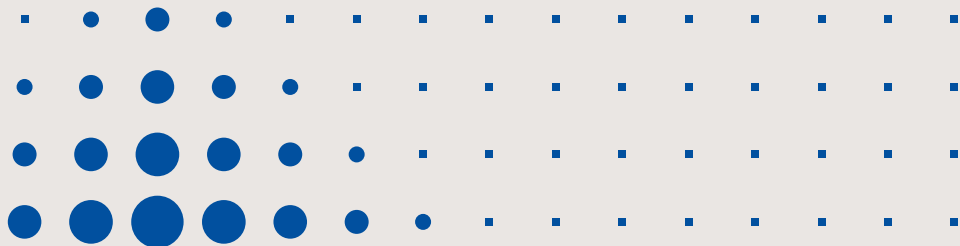
- de resultaten van de Integrale Effectenanalyse (IEA)
- de inbreng uit het participatieproces, waaronder het regioadvies



Een voorkeursroute is de route in grote lijnen. In de volgende fase wordt dit verder uitgewerkt.

## Betrokkenheid van de regio

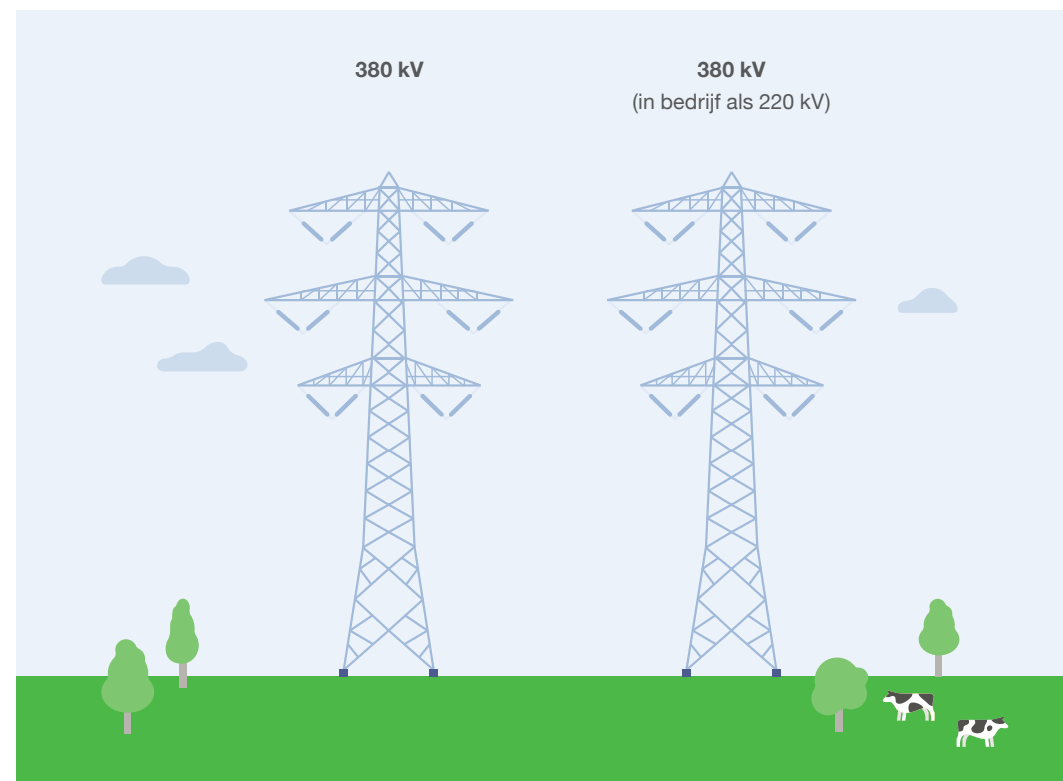
Tijdens het gehele proces heeft participatie een belangrijke rol gespeeld. Bewoners, organisaties en overheden konden meedenken. De provincies gaven hun voorkeur door in een regioadvies. Dit advies heeft zwaar meegewogen bij het bepalen van de voorkeursroute.



## Welke masten gaan we bouwen?

De voorkeursroute bestaat uit twee nieuwe Moldau-masten die naast elkaar komen te staan. Een van deze masten vervangt de huidige mast van de 220.000 volt-verbinding. Op sommige plekken gaat deze 220.000 volt-verbinding een andere route volgen dan nu het geval is.

De andere mast is bedoeld voor de nieuwe 380.000 volt-verbinding. Bij deze voorkeursroute staan dus twee dezelfde Moldau-masten naast elkaar. De afstand tussen de twee hoogspanningsmasten is 48 meter.



## In de volgende fase wordt de definitieve route bepaald

Dat wil zeggen dat we de locatie van de hoogspanningsmasten, bouwwegen en werkterreinen bepalen. Hierbij betrekken we belanghebbenden, zoals overheden, belangenorganisaties en perceeleeigenaren.

### Hoe breed wordt gekeken?

Bij het uitwerken van de route wordt gekeken naar een zone van ongeveer 100 meter aan beide kanten van de voorkeursroute.

### Mogelijkheid voor maatwerk

Op sommige plekken is het door andere factoren in de omgeving extra moeilijk om de route te bepalen. In zulke situaties kan de definitieve route iets verder van de voorkeursroute af komen te liggen. Zo proberen we met zoveel mogelijk omgevingsfactoren rekening te houden.



## Proces

### Documenten liggen ter inzage

De ontwerp voorkeursbeslissing ligt van 22 mei tot en met 2 juli 2026 ter inzage. Hierin staat welke route de voorkeur heeft én waarom. Ook de Integrale Effectenanalyse (IEA) en bijbehorende rapporten, zoals het plan-MER, liggen in deze periode ter inzage.

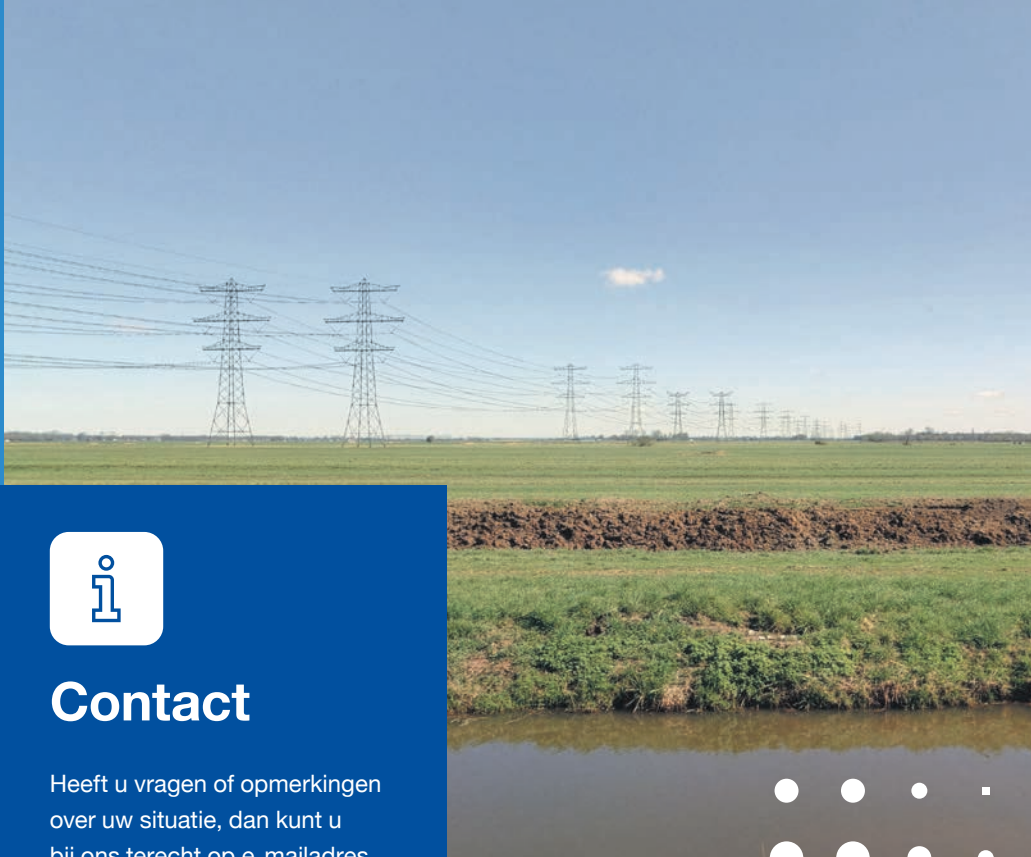
Iedereen kan in deze periode een zienswijze indienen. Deze worden later beantwoord in een Nota van Antwoord. De Nota van Antwoord wordt gebruikt bij het vaststellen van de definitieve voorkeursroute.

**Kijk voor meer informatie over de procedure op**  
[www.rvo.nl/onderwerpen/bureau-energieprojecten/projectprocedure](http://www.rvo.nl/onderwerpen/bureau-energieprojecten/projectprocedure)



## Planning 2026 en verder

- **Eind mei 2026**  
De Staatssecretaris van KGG en de minister van VRO hebben een voorgenomen route gekozen. De ontwerp voorkeursbeslissing ligt van 22 mei tot en met 2 juli ter inzage. Iedereen kan hierop reageren met een zienswijze.
- **Juni 2026**  
Inloophmomenten langs de voorkeursroute.
- **Juli 2026 - begin 2027**  
Beoordelen en beantwoorden van zienswijzen en vaststellen voorkeursbeslissing.
- **2027 - 2028**  
Onderzoeken naar de effecten van de voorkeursroute. Deze onderzoeken gaan dieper in op de effecten van de voorkeursroute. Er worden bijvoorbeeld ook onderzoeken gedaan op locaties (veld- en bodemonderzoeken). Dit is belangrijk om te bepalen waar de masten komen. In deze periode worden ook de gesprekken gestart met perceeleeigenaren waar de voorkeursroute overheen gaat.
- **2028**  
Ontwerp-projectbesluit ter inzage. Dit is de beslissing van de Staatsecretaris van KGG en de minister van VRO over de precieze ligging van de route.
- **2029**  
Definitief projectbesluit. Hier is de mogelijkheid om beroep in te dienen.
  - Na 2030 Start bouw van de hoogspanningsverbinding.
  - 2035-2038 De nieuwe hoogspanningsverbinding is klaar en wordt gebruikt.



## Contact

Heeft u vragen of opmerkingen over uw situatie, dan kunt u bij ons terecht op e mailadres [viervelatenens@tennet.eu](mailto:viervelatenens@tennet.eu). Als u telefonisch iemand wilt spreken, dan kunt u dat in de e mail laten weten. We nemen dan graag contact met u op.

**Blijf op de hoogte**  
via onze website.



**Of meld u aan**  
voor de nieuwsbrief

